

Utlendingsdirektoratet

Årsrapport 1998

*– om gjennomføringen
av innvandrings- og
flyktningpolitikken*



Flyktninger	4	Tilbakevending til hjemland	20
Økt ankomst av asylsøkere	4	<i>Tilbakevending er den beste løsningen</i>	20
<i>Flest fra det tidligere Jugoslavia</i>	4	<i>Individuell økonomisk støtte</i>	20
<i>Hva skyldes den store økningen?</i>	4	<i>Prosjekter</i>	20
<i>Hvordan kommer asylsøkerne til Norge?</i>	5	<i>Gjeninnvandring</i>	20
<i>Nærmere om situasjonen i enkelte land</i>	6	Arbeidsinnvandring	22
Flere fikk beskyttelse i 1998	8	<i>Lettere å få arbeidstillatelse i Norge?</i>	22
<i>Nye asylkriterier</i>	8	<i>Alminnelige vilkår for oppholds- og arbeidstillatelse</i>	22
<i>Asyl</i>	8	<i>Forskjellige typer tillatelser</i>	23
<i>Oppholdstillatelse på humanitært grunnlag</i>	9	Familiegjenforening	26
<i>Saksbehandlingstid</i>	9	<i>Gjelder i første rekke nærmeste familie</i>	26
<i>Særlig om enslige mindreårige asylsøkere</i>	9	<i>Vilkår for familiegjenforening</i>	26
<i>Førsteasyllands-prinsippet</i>	10	<i>Oppholdstillatelse og samlivsbrudd</i>	26
<i>Transittmottak</i>	10	Andre saker	27
<i>Asylavhøret</i>	11	<i>Visum</i>	27
<i>Behandling av asylsøknaden</i>	11	<i>Bosettingstillatelse</i>	27
<i>UDIs vurdering av asylsøknaden</i>	11	<i>Statsborgerskap</i>	27
<i>Hva skjer når en asylsøker får avslag på søknaden?</i>	11	Innvandrere i det norske samfunnet	28
Overføringsflyktninger	12	<i>Integrering og likestilling</i>	28
<i>UNHCR har kapasitetsproblemer</i>	12	<i>Arbeidsmarkedet</i>	29
<i>Utvelgning av overføringsflyktninger</i>	12	<i>Lokalsamfunnsarbeid</i>	30
Oppbygging av asylmottak	14	<i>Kompetanseheving i offentlig sektor</i>	32
<i>Mange nye mottak i 1998</i>	14	<i>Boligmarkedet</i>	32
<i>Etablering av mottak</i>	14	Vedlegg	33
<i>Nøkterne mottak</i>	14	<i>1. Oversikt over statistikk og tabeller</i>	33
<i>Mottaksetablering – en krevende utfordring</i>	14	<i>2. Utfyllende statistikk</i>	34
<i>Kvalitet i mottakene</i>	16	<i>3. Begrepsdefinisjoner</i>	42
<i>Enslige mindreårige i mottak</i>	16	<i>4. UDIs formål og organisasjon</i>	44
<i>Arbeidstillatelse for asylsøkere</i>	16	<i>5. Regnskap</i>	46
Bosetting av flyktninger	17	<i>6. Adresser</i>	47
<i>Hvordan skjer bosettingen</i>	17		
<i>Vanskelig å bosette enslige</i>	18		

Utgitt av:

Utlendingsdirektoratet
Postboks 8108 Dep
0032 Oslo

www.udi.no

Ansvarlig:

Informasjonsenheten

Formgiving:

Aksent Kommunikasjon AS

Repro/Trykk:

RK Grafisk AS

Foto: Tor Jarild/ Scanpix**Omslagsbilder:**

Flybilde: Aksent

Kommunikasjon AS

Forside: Scanpix

Bakside: Tor Jarild

Utgitt i mars 1999

ISSN: 0803-8554

ISBN: 82-427-0353-1



I denne rapporten gjør vi rede for arbeidet med innvandrings- og flyktningsspørsmål i 1998. Vi har denne gangen valgt å ikke lage en tradisjonell årsmelding med hovedvekt på direktoratets interne mål og arbeidsmåter. I stedet håper vi å kunne gi et bilde av utvikling og tendenser, utfordringer og dilemmaer, på de områder hvor UDI har ansvaret for å iverksette norsk politikk og regelverk.

Vi håper denne rapporten vil bidra til å skape innsikt. Innvandrings- og flyktningpolitikken er et tema som har stor offentlig interesse og som i økende grad berører alle deler av samfunnet vårt. Vi ser det som en viktig oppgave å spre kunnskap og bidra til at den offentlige debatt bygger på et solid faktagrunnlag.

Året 1998 var preget av store utfordringer, særlig knyttet til den sterke økningen i ankomsten av asylsøkere. Det kom over 8000 asylsøkere, mot drøyt 2000 året før.

Samtidig førte det til et betydelig behov for å bygge opp mottakskapasitet. Dette la et betydelig press på saksbehandlingsapparatet, og førte til behov for sterk økning i antall asylmottak, fra ca. 20 ved starten av året, til nesten 80 ved slutten av året. Et økende antall personer skulle også etter hvert bosettes i kommunene. Dette skjedde samtidig som direktoratet løpende behandlet et stort antall andre søknader om arbeidstillatelse og andre typer opphold i Norge, og ellers ivaretok forvaltnings- og utviklingsoppgaver både på regulerings- og integreringsområdet. Det er alltid viktig for UDI å kunne omstille apparatet i forhold til skiftende rammebetingelser, og det fikk vi god anledning til å prøve ut i året som gikk. Denne rapporten er et forsøk på å forklare hvordan vi arbeider med å gjennomføre ulike deler av innvandrings- og flyktningpolitikken, med utgangspunkt i det som skjedde i 1998.

UDIs årsrapport for 1998 er et ledd i vår forsterkede satsing på å gi offentligheten best mulig informasjon om det saksfeltet vi forvalter. Vi håper rapporten vil være til nytte for alle som ønsker å holde seg orientert innen innvandrings- og flyktningpolitikken.

Petter J. Drefvelin
Direktør

Flyktninger

Økt ankomst av asylsøkere

I 1998 søkte 8 374 personer om asyl i Norge. I 1997 kom 2271 asylsøkere. Ikke siden toppåret 1993 har det kommet like mange asylsøkere til Norge som det kom i 1998.

Flest fra det tidligere Jugoslavia

Etniske serbere fra Øst-Slavonia i Kroatia (2 415 personer) og etniske albanere fra Kosovo-provinsen i Forbundsrepublikken Jugoslavia (1 623 personer) utgjorde de to største gruppene av asylsøkere som kom til Norge i 1998. Irakere, først og fremst kurdere, (1 296 personer) og somaliere (938 personer) utgjorde de to andre store gruppene av asylsøkere. Til sammen 78 nasjonaliteter er representert på listen over asylsøkere som kom til Norge i 1998.

1998	jan	feb	mar	apr	mai	jun	jul	aug	sep	okt	nov	des	Sum
Kroatia	136	839	819	354	206	55	1	1	0	0	0	4	2415
Jugoslavia	54	73	76	135	199	195	134	134	163	172	160	128	1623
Irak	64	66	73	97	81	131	155	140	112	111	129	137	1296
Somalia	88	33	42	49	37	63	125	137	81	103	83	97	938
Andre land	121	109	119	132	124	121	115	182	208	276	261	334	1507
Totalt	463	1120	1129	767	647	565	530	594	564	662	633	700	8374

Ankomst asylsøkere pr måned i 1998.

Så godt som alle asylsøkerne fra Kroatia kom i løpet av årets fem første måneder. 12. juni 1998 opphevet Norge visumfrihetsavtalen med Kroatia, og dette førte til at tilstrømmingen av asylsøkere fra Kroatia stanset. Fra mai og ut året utgjorde asylsøkere fra Kosovo-provinsen i Jugoslavia den største gruppen.

Hva skyldes den store økningen?

Hele Vest-Europa opplevde en økning i antall asylsøkere i 1998. Konfliktene i hjemlandene til de fleste asylsøkerne som kom til Norge fortsatte, og økte delvis i intensitet, i løpet av året. I følge tall fra IGC (Intergovernmental Consultations on Asylum, Refugee and Migration Policies

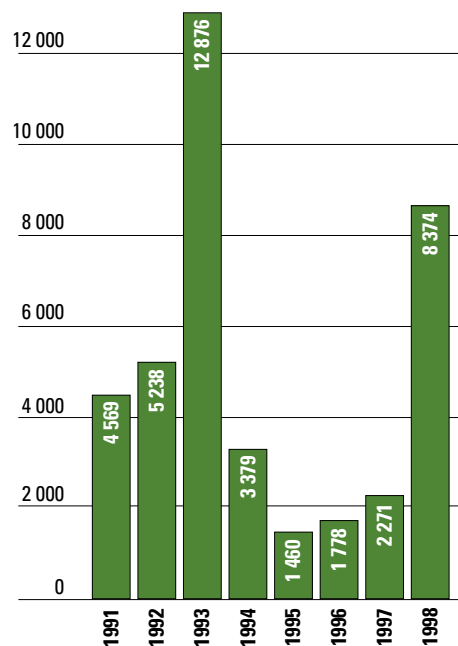
in Europe), økte antall asylsøkere til Vest-Europa fra 1997 til 1998 (fra ca 200 000 til ca 340 000). De største søkergruppene kom fra det tidligere Jugoslavia og land med kurdisk minoritet (hovedsakelig Irak, Iran og Tyrkia). Norge er uten sammenlikning det landet som har hatt den største prosentvise økningen. Det er antakelig flere årsaker til det. Norge hadde for eksempel et relativt lavt utgangspunkt. I løpet av de siste tolv årene var ankomstene i 1996 og 1997 de laveste. I januar 1998 foretok Justisdepartementet en oppmykning av asylkriteriene for innvilgelse av asyl i Norge. Målet med de nye kriteriene var at flere skulle få asyl i stedet for opphold på humanitært grunnlag. Selv om oppmykningen ikke gjaldt opp-

hold på humanitært grunnlag kan det ha blitt oppfattet slik at de innebar en oppmykning på alle områder. De nye retningslinjene fikk bred støtte i Stortinget.

Samtidig som Norge i 1998 ga signaler om en oppmykning av utlendingspolitikken, strammet en rekke andre europeiske land inn sin politikk. Midlertidige tillatelser erstattet i flere land varige tillatelser, og slike tillatelser gir færre rettigheter til familiegjenforening og utstedelse av reisedokument. Trangere økonomiske kår for søkerne under saksbehandlingen og totalt bortfall av all økonomisk støtte etter at avslag er gitt, var andre eksempler på innstramminger ellers i Europa.

Danmark

I Danmark har utviklingen av innvandrings- og flyktningepolitikken gått i motsatt retning av i Norge. 26. juni 1998 vedtok Folketinget å endre den danske utlendingsloven på flere punkter. Det har blitt vanskeligere å få såkalt «de-facto» flyktningstatus, og retten til familiegjenforening har blitt innskrenket. Flyktningene skal heller ikke lenger automatisk få permanent oppholdstillatelse etter tre år. Det har også blitt vedtatt at alle innvandrere må gå gjennom et integreringsprogram, der de blir trukket i lønn hvis de ikke fullfører. De økonomiske ytelsene for flyktninger i integreringsperioden har blitt kuttet til 80 prosent av det danske borgere som mottar sosialhjelp får.



Ankomst asylsøkere til Norge fra 1991 til 1998.

Hvordan kommer asylsøkerne til Norge?

Gjennom hele 90-tallet har det vært en tendens at færre og færre asylsøkere søker om asyl ved grensepassering inn til Norge. Langt de fleste asylsøkerne henvender seg til politiet for å søke asyl inne i landet, og de fleste av disse igjen, melder seg for politiet i Oslo.

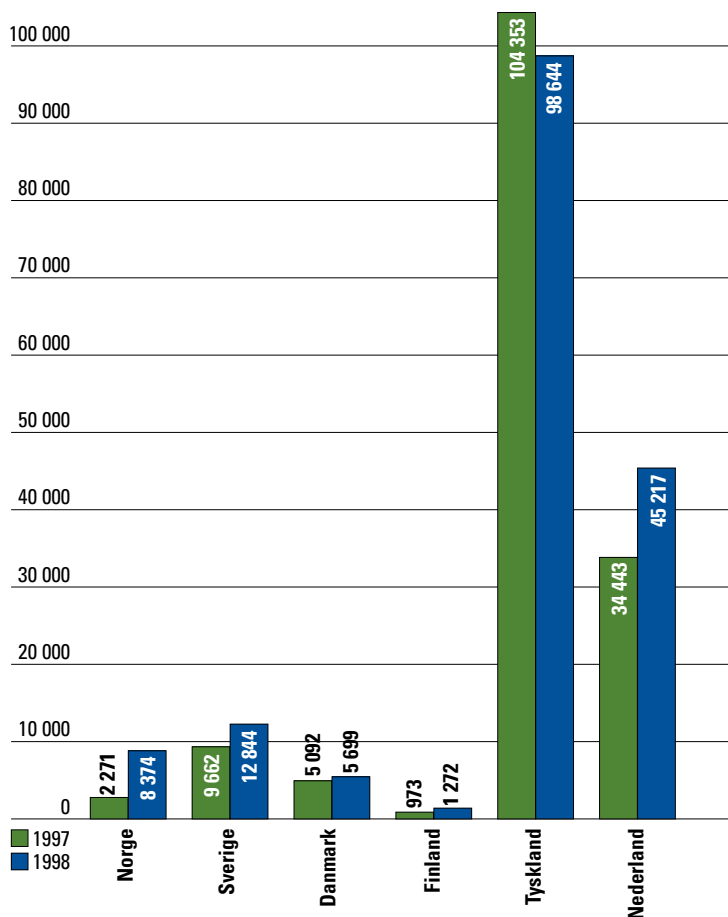
I 1998 søkte 38 prosent ved grensen, mens det tilsvarende tallet for 1997 var 9 prosent. Den store økningen skyldes i hovedsak at så og si alle de 2400 asylsøkerne fra Kroatia kom direkte til Fornebu. Ser vi bort fra asylsøkerne fra Kroatia, var andelen som søkte asyl ved grensen i 1998 også 10 prosent.

For en god saksbehandling er det viktig at myndighetene er sikre på hvem personene er, hvor de kommer fra, og hvordan de er kommet til Norge. Flertallet av de som melder seg for politiet inne i landet mangler identitetspapirer og billetter. Også en del av de som søker ved grensen er uten papirer. 85 prosent i 1997, og 60 prosent i 1998 kunne ikke dokumentere sin egen identitet. Mangelen på papirer kan skyldes flere forhold. Noen asylsøkere nektes pass av myndighetene i hjemlandet, mens andre ikke tør å spørre. De fleste som kommer fra såkalte «flyktningproduserende land» er uansett avskåret fra å komme til vesten på lovlig måte på grunn av den strenge visumpraksisen et

samlet Vest-Europa fører, overfor disse landene. Mange av de «papirløse» asylsøkerne benytter seg derfor av såkalte menneskesmuglere for å transportere dem til Norge eller andre land i Vest-Europa. Det blir da i stor grad benyttet falske reisedokumenter på reisen til Norge. Det er viktig å understreke at det at en asylsøker mangler papirer ikke er ensbetydende med at søkeren gir gale opplysninger om identitet og beskyttelsesbehov.

Erfaring viser imidlertid at en årsak til at ikke reisedokument og billetter for reisen til Norge foreligger, er det faktum at noen søkere ønsker å hemmeligholde sin egentlige identitet, sin reiserute til Norge, og/eller tidligere opphold i annet europeisk land. I løpet av de siste fem årene har 1,6 millioner personer søkt om asyl i de europeiske landene. En vesentlig del av disse har fått avslag på sine søknader. Kontrollrutinene i forbindelse med disse personenes hjemreise er i mange tilfeller mangelfulle, og flere reiser erfaringsmessig videre til andre land i Europa. Ved å kvitte seg med det de har av papirer prøver de altså å skjule at de har fått avslag i et annet land tidligere.

Uansett hva mangelen på papirer skyldes, er konsekvensen at det blir vanskeligere for politiet og UDI å sjekke de opplysningene søkeren gir om sin egen bakgrunn og hvordan vedkommende er kommet til Norge. Dette bidrar i sin tur til at behandlingstiden for asylsaker øker ■



Antall asylsøkere til Norge sammenliknet med andre land i 1997 og 1998

Flyktninger

Økt ankomst av asylsøkere

Nærmere om situasjonen i enkelte land

Kroatia

Før krigen i Kroatia, som begynte i 1991, var ca. 45 prosent av befolkningen i Øst-Slavonia kroater, mens serberne utgjorde ca. 35 prosent. Under krigen flyktet de aller fleste kroater fra Øst-Slavonia. Mange etniske serbere flyktet til Øst-Slavonia fra andre steder i Kroatia. Ved slutten av krigen var over 90 prosent av innbyggerne i Øst-Slavonia etniske serbere.

Kroatiske myndigheter fikk i januar 1998 tilbake kontrollen over Øst-Slavonia. Området hadde da vært under FN-administrasjon i en toårs periode, etter at serbiske styrker hadde tatt kontrollen i 1991. Arbeidsledigheten og bolig mangelen er stor i Øst-Slavonia. Mange serbere forlater området. De fleste drar til Serbia. I 1998 kom 2 415 asylsøkere fra Kroatia til Norge. De aller fleste var etniske serbere fra Øst-Slavonia.

Selv om situasjonen er vanskelig for mange serbere i Øst-Slavonia, mener norske myndigheter at det ikke foreligger et generelt beskyttelsesbehov for de som har søkt asyl i Norge. Den administrative trakasseringen og forskjellsbehandlingen

mange serbere utsettes for, kvalifiserer ikke i seg selv til beskyttelse i Norge. Sakene blir imidlertid grundig vurdert på individuell basis. Av de 987 søkerne som fikk vedtak, ble 161 (16,3 prosent) gitt opphold på humanitært grunnlag, mens resten fikk avslag.



Jugoslavia

Kosovo er et område i delrepublikken Serbia i staten Jugoslavia. Inntil 1989 var Kosovo en egen provins med utstrakt grad av indre selvstyre. Den etniske sammensetningen av befolkningen i Kosovo har endret seg sterkt de seneste 50 årene. Andelen albanere er stadig økende, og er nå rundt 90 prosent. Albanerne ønsker ikke å bli styrt av serbere. Fram til 1998 var den albanske motstanden mot det serbiske styret dominert av valgte ledere som sto for en ikkevoldelig motstandslinje. Målet er uavhengighet fra Serbia. Serberne på sin side kjemper for at Kosovo skal være en integrert del av Serbia og Jugoslavia.

Våren 1998 ble konflikten trappet kraftig opp. Det kom til regulær krig mellom serbiske styrker og den albanske UCK-geriljaen, som kjemper for et uavhengig Kosovo med våpen i hånd. Etter at UCK hadde tatt kontrollen over store deler av Kosovo, slo serbiske styrker voldsomt til. Kamphandlingene tok slutt ut på høsten 1998 etter sterkt internasjonalt press. Situasjonen var ved utgangen av 1998 spent og virket fastlåst og uforsonlig. Internasjonale meklere forsøker å finne kompromissløsninger. I 1998 kom 1623 asylsøkere fra Jugoslavia til Norge. De fleste av disse er etniske albanere fra Kosovo.

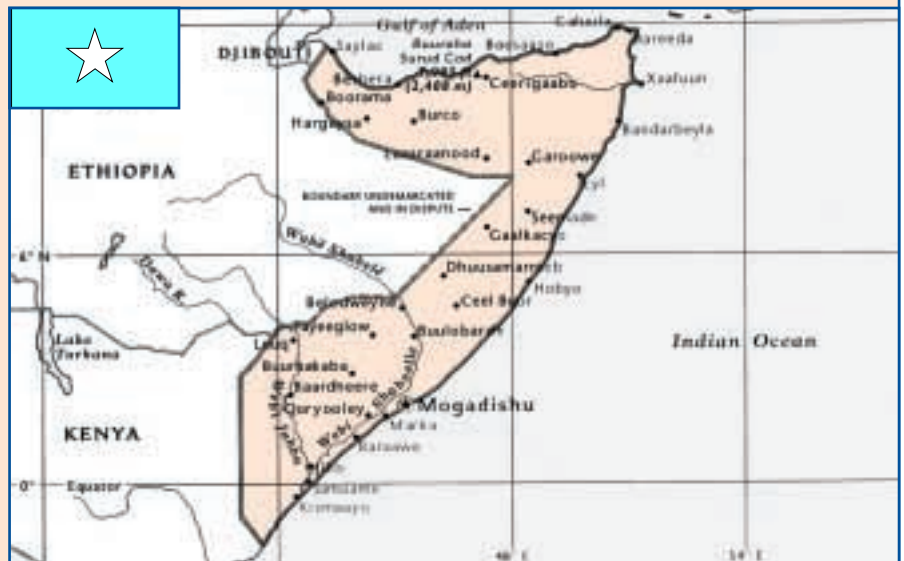
Norge returnerte ingen asylsøkere til Jugoslavia i 1998. UDI brukte sommeren og høsten til å skaffe seg best mulig oversikt over situasjonen i Kosovo, og behandlingen av disse sakene har derfor tatt lang tid. Alle som ikke ble henvist til å søke i et trygt land de har vært i på vei til Norge (såkalte «trygge tredjeland»), fikk opphold på humanitært grunnlag i 1998. Totalt 55 personer fikk opphold, og ved inngangen til 1999 var det derfor mange kosovoalbanere som ventet på svar på sine søknader.



Somalia

Selv om Somalia fortsatt mangler en sentralregjering, kan landet i dag ikke karakteriseres som et land i borgerkrig. Generelt sett er Somalia et land under gjenoppbygging, med unntak av visse områder hvor den politiske situasjonen fortsatt er uavklart. Dette er områder i sør, inkludert hovedstaden Mogadishu, der det sitter to konkurrerende administrasjoner, samt regioner i de sentrale delene av landet. Utviklingen etter borgerkrigsperioden 1990-1993/94 har gått i retning av en stadig større grad av regionalisering både med hensyn til den politiske utviklingen, og når det gjelder økonomiske, humanitære og sikkerhetsmessige forhold. Det er særlig nord i landet (Somaliland og Puntland) at situasjonen er stabil og utviklingen positiv. I 1998 kom 938 asylsøkere fra Somalia til Norge. Majoriteten av de somaliske asylsøkere oppga å ha vært bosatt i krisesonen.

Norge returnerte ingen asylsøkere til Somalia i 1998. Fem somaliere fikk asyl i 1998, mens 651 personer fikk opphold på humanitært grunnlag. Det var i første rekke den generelt ustabile og uoversiktlige situasjonen i landet som førte til at alle fikk opphold.



Irak

Siden Golfkrigen i 1991 har forholdet mellom Irak på den ene siden, og FN og USA på den andre siden, vært preget av permanent krise og konflikt. Saddam Hussein ser ut til å sitte relativt trygt, og det er derfor lite som peker i retning av normalisering og bedring av økonomiske, politiske og menneskerettslige forhold i landet.

Det overveiende flertallet av de irakiske asylsøkere som kom til Norge i 1998 var kurdere fra Nord-Irak. I den kurdiske selvstyresonen som ble opprettet etter Golfkrigen har det hersket borgerkrigstilstand mellom de to viktigste partiene i selvstyreregjeringen i vel fire år. Til tross for at en avtale ble inngått i Washington i september 1998, var det ved årsskiftet lite som tydet på at Kurdistans Demokratiske Parti (KDP) og Kurdistans Patriotiske Union (PUK) skulle klare å komme til enighet om en fordeling av tollinntektene fra den illegale oljeeksporten til Tyrkia. En forutsetning for økt stabilitet i området er at selvstyremyndighetene oppnår en form for internasjonal anerkjennelse, men lite tyder på at Irak og naboene vil godta dette. Uroen fortsetter dermed, og strømmen av kurdere og irakere som ønsker seg til vestlige land vil neppe avta med det første. Det kom

1296 asylsøkere fra Irak til Norge i 1998.

Norge returnerte ingen asylsøkere til Irak i 1998. Borgerkrigstilstanden i nord og den generelt dårlige menneskerettighetssituasjonen var hovedgrunnene til at alle fikk bli (igjen: unntatt de som ble returnert til trygge tredjeland). 33 irakere fikk asyl i 1998, mens 446 fikk opphold på humanitært grunnlag.



Flyktninger

Flere fikk beskyttelse i 1998

Totalt 3306 personer fikk beskyttelse i Norge i 1998, mot 2589 året før. 2182 av disse var asylsøkere, mens 1124 var overføringsflyktninger fra FNs Høykommissær. I tillegg ble 915 personer gjenforent med familiemedlemmer som har fått beskyttelse i Norge.

Omlag halvparten av de asylsøkerne som fikk sine saker behandlet fikk innvilget beskyttelse. 108 personer (2,8%) fikk asyl, mens 1813 personer (46,6%) fikk opphold på humanitært grunnlag. I tillegg fikk 261 bosniere opphold på kollektivt grunnlag. De største gruppene som fikk asyl kom fra Irak og Bosnia. De største gruppene som fikk opphold på humanitært grunnlag kom fra Somalia, Irak og Kroatia (Øst-Slavonia).

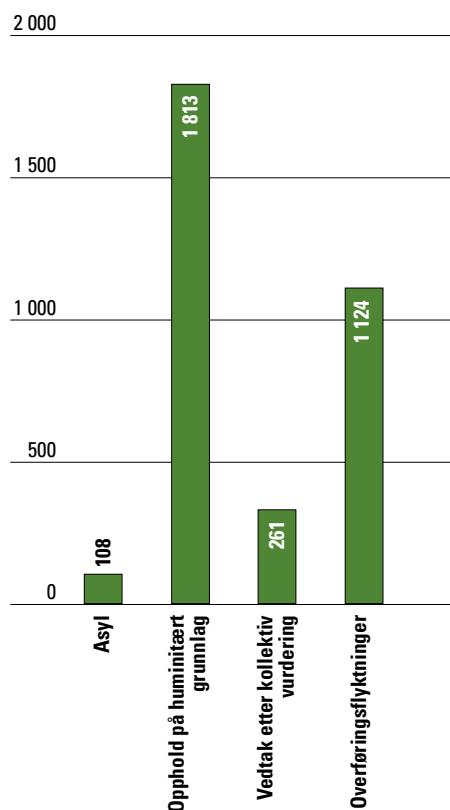
Høyere innvilgelsesprosent

Andelen asylsøkere som fikk beskyttelse var høyere i 1998 enn i 1997 og 1996. Dette skyldes først og fremst endringer i sammensetningen av nasjonaliteter i asylsøkergruppen. I 1998 ble det behandlet en stor andel søknader fra irakere og somaliere. På grunn av den vanskelige situasjonen i disse landene får stort sett alle asylsøkerne derfra opphold.

Nye asylkriterier

De nye asylkriteriene som ble innført i januar 1998 førte til at antall asylsøkere som fikk asyl i Norge økte noe i 1998. De nye retningslinjene har for det første senket kravet til sannsynliggjøring av forfølgelsesfare. Videre kan nå personer som forfølges av andre grupper enn hjemlandets myndigheter (f.eks. religiøse eller politiske ekstremister) få asyl. Denne endringen har også ført til at personer som kommer fra land som ikke har fungerende myndigheter, kan få asyl. Etter de nye retningslinjene skal asyl

kunne innvilges til personer som kan risikere kjønnsrelatert forfølgelse. Det gjelder blant annet kvinner som bryter med skrevne og uskrevne regler for det sosiale liv (f.eks. med hensyn til påkledning eller retten til å ta arbeid utenfor hjemmet) og som risikerer å bli utsatt for forfølgelse. Kvinner som risikerer å bli utsatt for kjønnslemlestelse (omskjæring) hvis de vender tilbake til hjemlandet vil også kunne få asyl. Videre kan homofile som ved retur til hjemlandet risikerer forfølgelse og alvorlige overgrep på grunn av sin legning, få innvilget asyl. Tidligere fikk slike grupper opphold på humanitært grunnlag.



Personer som har fått vedtak om beskyttelse i 1998

Asyl

I følge Utlendingsloven har asylsøkere som har en velbegrunnet frykt for forfølgelse i hjemlandet krav på asyl i Norge. Denne forfølgelsen må ha sin årsak i søkerens rase, religion, nasjonalitet, medlemskap i en spesiell sosial gruppe eller politisk oppfatning. Videre må frykten for forfølgelse være årsaken til at de ikke vil vende tilbake til sitt hjemland. Utlendingslovens definisjon av hvem som er flyktning, bygger direkte på Flyktningkonvensjonens definisjon.

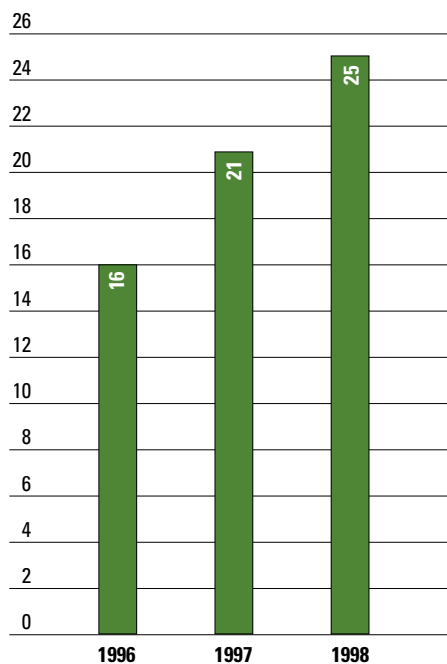
FNs flyktningkonvensjon

fra 1951 er den viktigste internasjonale avtale som er utformet for å ivareta flyktnings behov for beskyttelse. I følge konvensjonen er en flyktning en person som med rette frykter individuell forfølgelse på grunn av rase, religion, nasjonalitet, tilhørighet i en sosial gruppe eller politisk overbevisning, og som har krysset en internasjonal landegrense. Et viktig prinsipp i flyktningkonvensjonen er at et land ikke kan sende noen tilbake til et område der han/hun risikerer forfølgelse.

Søkere som etter dette må sies å være flyktning, vil likevel ikke ha rett til asyl dersom det er grunn til å tro at de har begått en alvorlig ikke-politisk forbrytelse, krigsforbrytelse eller andre lignende alvorlige forbrytelser.

Oppholdstillatelse på humanitært grunnlag

I 1998 fikk 1 813 personer oppholdstillatelse på humanitært grunnlag. Også asylsøkere som ikke anses som flyktninger i henhold til Flyktningkonvensjonen, kan ha behov for beskyttelse. UDI vurderer derfor også om søkeren av flyktninglignende grunner, f.eks. krig, borgerkrig eller borgerkrigsliknende tilstander, bør gis oppholds- og arbeidstillatelse i Norge. Mens asyl gis i saker der forfølgelsen er individuelt rettet, gis opphold på humanitært grunnlag i saker der mer generelle forhold gjør det farlig for søkeren å vende hjem. UDI vurderer også om det er andre sterke menneskelige hensyn i saken som kan gi grunn til å gi oppholds- og arbeidstillatelse. Eksempler på sterke menneskelige hensyn kan være alvorlig sykdom, handicap og sterk tilknytning til Norge.



Antall uker før 75 prosent av sakene er behandlet i perioden 1996-1998 (1. instans saker)

Total saksbehandlingstid i 1. instans vil i tillegg omfatte saksbehandlingstiden i politiet og ved utenriksstasjonene.

Saksbehandlingstid

Målet for UDIs egen saksbehandling er at en asylsak skal være avgjort innen 9 uker. Dette målet ble langt fra nådd i 1998. Gjennomsnittlig saksbehandlingstid var i 1998 25 uker. Det er flere årsaker til at saksbehandlingstiden i asylsaker har økt. I enkeltsaker kan det f.eks. være behov for tilleggsavhør, analyse av språktest, eller at saken på annen måte må undersøkes.

Hovedårsaken til at saksbehandlingstiden har økt i 1998 er imidlertid den store økningen i antall asylsøkere. En annen årsak er at behandlingen av mange Kosovo-saker har tatt lang tid. I mars oppfordret UNHCR alle land som mottar asylsøkere fra Kosovo om ikke å sende noen tilbake på grunn av det som etterhvert utviklet seg til en kraftig væpnet konflikt. Norge har selv sagt fulgt denne oppfordringen. UDI måtte også

skaffe seg et best mulig bilde av situasjonen i Kosovo før man begynte å fatte vedtak.

UDI arbeider for at ventetiden fram til vedtak fattes skal være kortest mulig. Behandling av asylsaker er imidlertid en omfattende og komplisert prosess, som krever godt opplært personale. Selv med viktig tilførsel av nye ansatte vil det ta noe tid å arbeide seg gjennom det store antallet søknader som kom i 1998.

Særlig om enslige mindreårige asylsøkere

I 1998 kom det 379 barn og unge under 18 år uten foreldre eller andre med foreldreansvar til Norge. Dette er en økning på 159 fra 1997. Den største aldersgruppen var på 16 til 18 år. Det var 269 gutter og 110 jenter. Utviklingen de siste to årene viser at stadig flere kommer helt alene til landet og har heller ikke slektninger som bor her. Flesteparten kommer fra land i krig eller borgerkrigsliknende situasjoner.

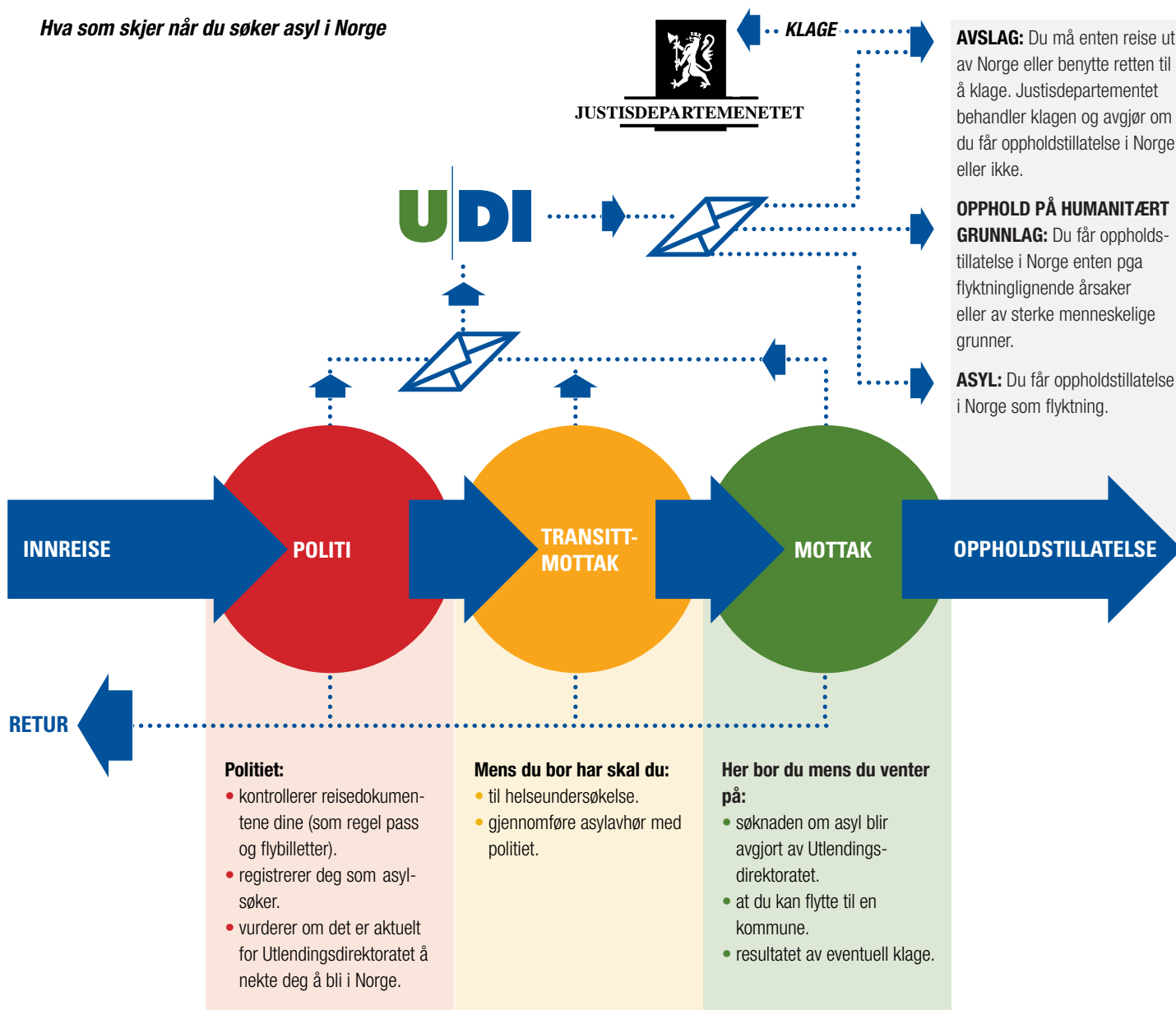
Slike søknader gis prioritet i alle ledd av saksbehandling. Målet i UDI er at søknadene skal være vurdert og avgjort innen sju uker. Fordi det ofte forekommer uklarheter med hensyn til nasjonalitet, alder og tidligere oppholdssted, blir saksbehandlingstiden ofte lengre.

Det er også satt særlige begrensninger for å returnere mindreårige til hjemlandet. Slik retur kan bare skje dersom den mindreårige har omsorgspersoner i hjemlandet. Klarer vi ikke å oppspore omsorgspersonene, vil den mindreårige få oppholdstillatelse i Norge ■

Flyktninger

Flere fikk beskyttelse i 1998

Hva som skjer når du søker asyl i Norge



Førsteasylsøkersprinsippet

Når en utlending søker asyl i Norge er hovedregelen at norske myndigheter skal behandle søknaden. Imidlertid vil asylsøknaden som hovedregel bli avslått når asylsøkeren har hatt opphold i annet trygt land før han reiste inn i Norge. UDI vil da henvise søkeren til å søke asyl i dette landet i medhold av førsteasylsøkersprinsippet, som er et internasjonalt anerkjent prinsipp. Unntak gjøres også når asylsøkeren har

fått asyl eller har oppholdstillatelse i et annet trygt land. Da kan UDI avslå asylsøknaden med henvisning til at søkeren allerede har oppnådd beskyttelse.

UDI vil i denne sammenheng likevel alltid vurdere om asylsøkeren har en tilknytning til Norge som tilsier at norske myndigheter er nærmest til å behandle asylsøknaden, f.eks. ved at asylsøkeren har nær familie i Norge eller tidligere har hatt oppholdstillatelse i Norge.

Transittmottak

Asylsøkere som kommer til Norge blir først registrert av politiet ved ankomsten. Deretter transporteres de av politiet til et transittmottak. Oppholdet i transittmottaket kan variere fra 2-3 dager til noen uker. Under oppholdet i transittmottaket vil asylsøkerne bli intervjuet av politiet om årsakene til hvorfor de søker asyl, reiseruten og andre sider ved deres sak. Målet for asylavhøret er å kartlegge

søkerens beskyttelsesbehov.

Førstegangs helseundersøkelse foregår normalt i transittmottaket. Ved behov mottar asylsøkeren klær, sengetøy og kjøkkenutstyr slik at han/hun kan lage sin egen mat. Oppholdet i transittmottaket avsluttes ved at asylsøkere flytter til et statlig mottak eller blir sendt ut av landet fordi asylsøkeren allerede har oppholdt seg i et annet trygt land eller har en åpenbart grunnløs søknad og trygt kan reise tilbake til sitt hjemland. Vedtaket vil i slike tilfeller kunne bli iverksatt umiddelbart. Statlige mottak er et midlertidig botilbud mens asylsøknaden er under behandling.

Asylavhøret

Før asylsøknaden blir behandlet foretar politiet et asylavhør. Målet for asylavhøret er først og fremst å kartlegge søkerens beskyttelsesbehov. Under avhøret stilles søker spørsmål om politisk aktivitet, religion, gruppetilhørighet, forfølgelse, arrestasjoner, etc i hjemlandet. Etter avhøret flytter søkerne videre fra transittmottakene til permanente mottak i andre deler av landet, der de bor inntil vedtak i asylsaken foreligger.

Målet har vært at politiet skal ha gjennomført avhøret med asylsøkeren innen to uker etter at vedkommende ble registrert. Den store tilstrømmingen av asylsøkere i 1998 førte til at disse målene i liten grad ble nådd. Kapasiteten ved transittmottaket på Tanum i Bærum ble sprengt når «hovedinnrykket» av kroatisk asylsøkere kom i februar/mars. Et nytt transittmottak ble derfor åpnet i Asker. Mange måtte likevel reise videre til permanente mottak før avhøret var foretatt.

Behandling av asylsøknaden

Målet for UDIs behandling av asylsøknaden er å avklare om søkeren har behov for beskyttelse. Norske myndigheter har bundet seg til å følge FNs Flyktningkonvensjon. Ett av de viktigste prinsippene er at ingen må bli sendt (tilbake) til et område hvor vedkommende kan frykte forfølgelse, eller av andre flyktninglignende grunner står i fare for å miste livet eller bli utsatt for umenneskelig behandling. De som anses å ha et beskyttelsesbehov får enten asyl eller opphold på humanitært grunnlag i Norge. Også i saker der det foreligger andre sterke humanitære grunner kan en asylsøker innvilges opphold på humanitært grunnlag.

UDIs vurdering av asylsøknaden

Utgangspunktet for UDIs vurdering av søknaden er søkerens egen forklaring gitt i asylavhøret, samt eventuelt andre opplysninger som kommer fra søkeren og advokaten mens saken behandles.

Søkerens egne opplysninger og forklaring på frykten for forfølgelse må imidlertid ha forankring i virkeligheten. UDI sammenholder derfor søkerens forklaring med fakta om forholdene i søkerens hjemland og andre opplysninger som vil kaste lys over den aktuelle søkerens faktiske situasjon i hjemlandet.

UDI benytter i denne sammenheng informasjon utarbeidet av f eks norske utenriksstasjoner, av andre land, UNHCR, Amnesty International og andre frivillige organisasjoner. UDI foretar også etter behov egne reiser til aktuelle landområder, både for å innhente generell informasjon om

situasjonen og for verifisere opplysninger gitt i enkeltsaker.

Dersom søknaden ikke er godt nok opplyst eller dersom UDI er i tvil om troverdigheten av søkerens forklaring, herunder om korrekt nasjonalitet og identitet, kan UDI be om at det blir foretatt et tilleggsavhør av søkeren for å få en avklaring. Av samme grunn blir det av og til tatt språktest av søkeren, eventuelt også foretatt verifisering av opplysninger i søkerens hjemland.

UDI vil også rette henvendelser til andre land dersom det grunn til å anta at søkeren har hatt opphold eller oppnådd beskyttelse før innreise i Norge, jf avsnittet om førsteasylsøknadsprinsippet.

Hva skjer når en asylsøker får avslag på søknaden?

Når det ikke er grunnlag for å gi asyl eller oppholdstillatelse av humanitære grunner, avslår UDI søknaden. Et avslag vil si at søkeren må reise ut av landet. Søkeren har etter forvaltningsloven rett til å klage på vedtaket. De aller fleste asylsøkere som klager på UDIs avslag får anledning til å være i Norge mens klagen blir behandlet (vedtaket gis utsatt iverksettelse).

Klagen blir først vurdert av UDI. Dersom UDI ikke omgjør avslaget, vil asylsaken og klagen bli sendt til Justisdepartementet for ny vurdering. Dersom klagen også blir avslått, må søkeren reise ut av landet. De som ikke reiser frivillig, blir fulgt av politiet.

Flyktninger

Overføringsflyktninger

Norske myndigheter fastsetter hvert år en kvote for hvor mange flyktninger som kan tas ut av andre land og overføres til Norge. I 1998 ble kvoten økt fra 1 000 til 1 500 plasser. I de aller fleste sakene samarbeider UDI med FNs Høykommissær for flyktninger (UNHCR) om hvilke flyktninger Norge skal ta imot. Personer som UNHCR mener er flyktninger i henhold til vilkårene i Flyktningkonvensjonen, blir foreslått for bosetting (gjenbosetting) i Norge dersom UNHCR finner at det er den beste og eneste varige løsning. Andre mulige løsninger for personer som trenger beskyttelse er tilbakevending til hjemlandet, et naboland eller et annet land i regionen. Det er når ingen av disse mulighetene er aktuelle, at en flyktning blir vurdert for bosetting i et annet land. Av verdens omlag 14 millioner flyktninger regnet UNHCR med at bosetting i et vestlig land er det beste alternativet bare for ca 35 000 i 1998.

De mest sentrale landene som tar imot og bosetter overføringsflyktninger er USA, Canada, Australia, New Zealand, Nederland og de nordiske landene.

UNHCR har kapasitetsproblemer

UDI hadde problemer med å fylle opp antall plasser på kvoten for 1998. I stedet for 1 500 overføringsflyktninger, slik kvoten tilsa, ble det tatt ut 1 124. Dette skyldtes i hovedsak at UNHCR ikke hadde kapasitet til å klargjøre mange nok saker. UNHCRs kapasitetsproblemer førte blant annet til at en kommisjonsreise til Tyrkia måtte utsettes fra april til oktober fordi UNHCR ikke hadde tilstrekkelig antall saker klare til vurdering.

Noe av årsaken til det lave antall saker for gjenbosetting, er altså at gjenbosetting ikke nødvendigvis anses som den beste varige løsningen for flyktningen.

Det beste er om flyktningen kan vende hjem dersom forholdene tilsier at det er trygt. Videre blir det ansett som bedre å bli bosatt i regionen eller naboland hvor forholdene er likere forholdene i hjemlandet. Å flytte flyktninger fra en del av verden til en annen medfører store omkostninger for personen selv og det nye landet. Dersom en flyktning skal bli boende i et naboland er det selvfølgelig et vilkår at flyktningen kan få beskyttelse der.

På den annen side er UNHCR kritisk til, og bekymret for at de vestlige landene blir mindre og mindre interessert i å ta i mot overføringsflyktninger. Det blir spesielt vist til at noen land ikke lenger ønsker å ha en årlig kvote. En av grunnene til dette kan være at situasjonen i de fleste europeiske land har endret seg. For 10 år siden hadde de fleste land forholdsvis få asylsøkere, og dette har som kjent endret seg kraftig. Den gryende skepsisen kan også skyldes rapporter om til dels store integreringsproblemer blant flyktningegrupper i gjenbosettingslandene.

Utvelging av overføringsflyktninger

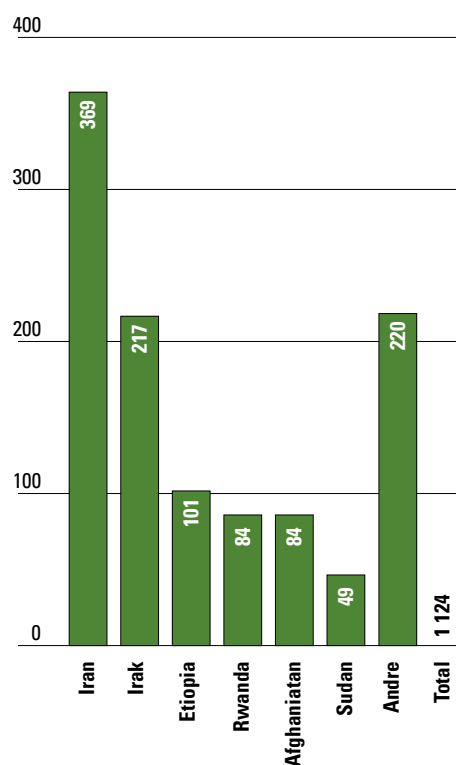
De fleste flyktningene som skal gjenbosettes, blir valgt ut på kommisjonsreiser. Kommisjonsreisene gjennomføres ved at representanter fra UDI reiser til landet flyktningene befinner seg i, og intervjuer dem der. I vurderingen av hvem som skal få komme til Norge legges det i første rekke vekt på flyktningens beskyttelsesbehov. I tillegg vurderes muligheten for integrering i det norske samfunn. I 1998 besøkte norske kommisjoner Tyrkia og Kenya. Dette var første gang UDI gjennomførte en kommisjonsreise til Afrika. Overføringsflyktningene som kom fra Tyrkia er i all hovedsak iranere og irakere. Flyktningene som kom fra Kenya er fra Somalia,

Sudan, Etiopia, Rwanda, Burundi og Kongo (Zaire). For øvrig tas flyktninger ut på bakgrunn av skriftlige henvendelser fra UNHCR. Dette er særlig aktuelt når det er behov for å finne et gjenbosettingsland raskt fordi UNHCR har problemer med å beskytte flyktningene der de i øyeblikket befinner seg.

Alle de 1124 overføringsflyktningene som fikk innvilget opphold i 1998, fikk asyl.

126 plasser overføres til 1999

Regjeringen foreslo at de plassene som ikke ble benyttet i 1998 skulle overføres til kvoten for 1999. Stortinget besluttet imidlertid at 250 av plassene ikke skulle overføres til kvoten i 1999, men holdes i beredskap som reserve i tilfelle uforutsette behov ■



Overføringsflyktninger - innreisetillatelser i 1998 etter nasjonalitet



Flyktninger

Oppbygging av asylmottak

Mange nye mottak i 1998

For å møte utfordringene ved at ankomsten av asylsøkere går i bølger har oppbyggingen av et fleksibelt mottakssystem stått sentralt. Grunntanken rundt organiseringen av mottaksapparatet i Norge er et trekkspillsystem avhengig av den varierende asylsøkerstrømmen til Norge.

Bølgedalene og bølgetoppene har avløst hverandre de ti siste årene. Under «Bosnia-perioden» i 1993/94 nådde vi en topp med 145 mottak med over 16 000 plasser, avløst av en rolig periode. Ved årsskiftet 1997/98 registrerte UDI 1 830 personer i ca. 20 statlige mottak. I løpet av 1998 endret tallene seg radikalt. Pr 31.12.98 var det 77 mottak med 7 193 beboere, og et behov for ytterligere økning av mottaksplasser.

Etablering av mottak

UDI driver ikke selv asylmottak. I stedet inngår UDIs seks regionkontor avtaler med kommuner, humanitære organisasjoner, private selskaper og privat personer, som står for driften av mottakene. Utviklingen i 1998 viste et økende antall private driftsoperatører. Dette har sammenheng med den raske oppbyggingen og det akutte preget på situasjonen på grunn av den økende tilstrømningen av asylsøkere. Kommunen informeres straks det foreligger konkrete planer om opprettelse av et mottak og gjøres alltid på et tidlig tidspunkt kjent med hvilke forpliktelser som følger med etableringen av mottak. Ofte drøftes med kommunen spørsmål om hvordan informasjon skal gis til kommunens innbyggere, og av og til holdes det folkemøter. Dette skjer normalt kun i mindre kommuner. Det er imidlertid kun som reguleringsmyndighet eller eier at kommunen kan avvise etablering av et

	1. kvartal	2. kvartal	3. kvartal	4. kvartal
1997	1 340	1 337	1 589	1 873
1998	4.185	5 570	6 326	7 193

Antall personer som bodde i statlige mottak (ved utgangen av kvartalene) i 1997-1998

mottak. Så langt som mulig tas det hensyn til berørte kommuners synspunkter.

Nøkterne mottak

Utlendingsdirektoratet har utarbeidet retningslinjer for drift av statlige mottak. Tilbudet skal være likeverdig, nøkternt og forsvarlig. Mottakene har enten felleleshusholdning eller selvhusholdning. Alle beboere får det nødvendige av sengetøy og kjøkkenutstyr. I tillegg blir det gitt økonomisk støtte til nødvendige utgifter til livsopphold, etter satser fastsatt av Kommunal- og regionaldepartementet.

Høsten 1998 kom det fra beboere i enkelte mottak reaksjoner på den økonomiske støtten, som ble opplevd som for lav. UDI har satt i gang et forskningsprosjekt for å kartlegge levekårs situasjonen i mottakene, herunder de økonomiske behovene til beboerne. Resultatet av dette prosjektet

vil bli lagt frem i april 1999, og kan eventuelt danne grunnlag for en heving av den økonomiske støtten.

Mottaksetablering

- en krevende utfordring

De fleste kommuner er villig innstilt og bidrar positivt når mottak skal etableres. Likevel har UDIs arbeid på dette feltet vært forholdsvis ressurskrevende i 1998. Dette skyldes et stramt bolig- og arbeidsmarked. Det har vært vanskelig å få tak i egnede lokaler, det har vært vanskelig for driftsoperatører å få tak i personell med erfaring fra denne type arbeid. I tillegg har det vært vanskelig å få kommuner til å stille som driftsoperatører, og i enkelte kommuner har det vært motstand mot etablering av mottak. Noen kommuner har krevd vedtak om bruksendring for bygninger som skal brukes til asylmottak, noe som i enkelte tilfeller har forsinket etableringen av asylmottakene. Når mange kommuners

Personer som bor i mottak med felleleshusholdning:

Voksen	(over 18 år)	inntil kr 900 pr. måned
Barn	(0 - 18 år)	inntil kr 600 pr. måned
Enslige forsørgere	(tilleggsbeløp)	inntil kr 300 pr. måned

Personer som bor i mottak med selvhushold:

Enslig asylsøker	(over 18 år)	inntil kr 2 500 pr. måned
Ektepar/samboende		inntil kr 4 200 pr. måned
Barn	(0 - 18 år)	inntil kr 1 100 pr. måned
Barn	(over 18 år i kjernefamilien)	inntil kr 1 500 pr. måned
Enslige forsørgere	(tilleggsbeløp)	inntil kr 600 pr. måned

Økonomisk støtte til beboere i mottak pr 01.10.98.



Flyktninger

Oppbygging av asylmottak

interesse for mottak syntes større under forrige oppbygningsperiode i 1993/94 (Bosnia-perioden), må det blant annet sees på bakgrunn av at dette var en periode med lavkonjunktur, og at mottakene innebar ekstra arbeidsplasser for kommunene.

Kvalitet i mottakene

Livet i mottaket er for de aller fleste vanskelig. Uvissheten om utfallet på asylsøknaden og den påfølgende ventetiden er en stor påkjenning. For å motvirke passivitet har mottakene et aktivitets- og informasjonsprogram som er tilpasset de som til enhver tid befinner seg på mottaket. Beboermedvirkning er innarbeidet som et bærende prinsipp for at de som bor i mottakene skal bli mest mulig selvhjulpne. Programmet skal bidra til at asylsøkerne kan ivareta egen livssituasjon under mottaksoppholdet, og ivareta et forsvarlig rekreasjons- og fritidstilbud. Under oppholdet får asylsøkere også tilbud om norsk-undervisning med samfunnskunnskap. Undervisningen skal gi et realistisk bilde av det norske samfunnet, og samtidig være relevant i forhold til beboernes situasjon og deres erfaringer i Norge og fra hjemlandet.

På bakgrunn av den store og raske oppbyggingen hadde vi høsten 1998 en situasjon der over 50 prosent av mottakspersonalet var nye. Dette innebar store utfordringer for UDI med hensyn til kompetanseheving på en rekke områder som er knyttet til arbeidet med å sikre kvaliteten i mottakene. Høsten 1998 ble det gjennomført en utstrakt opplæring av mottaksansatte. Flere hundre personer fikk økt kompetanse på en lang rekke saks- og fagområder som spenner fra kunnskap om flyktninger til kunnskap om administrative og organisatoriske forhold.

Enslige mindreårige i mottak

1998 viste en økning i antall barn under 18 år som kommer til Norge uten følgeperson. I gjennomsnitt kom det 25 enslige mindreårige PR måned. Storparten av disse var i aldersgruppen 16-18 år. Det kommer også mange i aldersgruppen 10-15 år.

UDI har i enkelte tilfeller hatt vanskeligheter med å opprette mottaksplasser for enslige mindreårige da potensielle driftsoperatører ikke har ønsket å påta seg ansvaret for å gi et faglig forsvarlig tilbud med den begrunnelse at de økonomiske rammene er for lave.

Arbeidstillatelse for asylsøkere

UDI foreslo for Justisdepartementet i oktober 1998 at det burde bli enklere for asylsøkere å få midlertidig arbeidstillatelse. Asylsøkere må ha oppholdt seg

i Norge i mer enn fire måneder for å kunne søke om slik tillatelse. I tillegg må det foreligge et konkret arbeidstilbud før søknad om arbeidstillatelse kan behandles. UDI anbefalte at politiet lokalt kan gi midlertidig arbeidstillatelse når er og klart at søkeren ikke er kravet om fire måneder opphold og konkret arbeidstilbud skulle bortfalle. Forslagene krever imidlertid endringer i lov og forskrifter, og det vil derfor ta noe tid før de eventuelt kan gjennomføres i praksis.

UDI mener muligheten for å arbeide mens man venter på asylsøknaden vil ha gunstige virkninger både for personer som får bli i Norge og for de som må forlate landet. Arbeid motvirker passivitet og klientifisering, og vil på den måten bidra til en humanisering av asylsaksbehandlingen ■

Nasjonalitet	Alder 0 - 3 år	4 - 6 år	7 - 15 år	16 - 18 år	Totalt
Somalia		9	69	65	143
Sri Lanka			30	41	71
Jugoslavia	1	2	11	27	41
Irak		1	6	23	30
Etiopia			3	21	24
Eritrea			1	12	13
Algerie				4	4
Kroatia				4	4
Afghanistan			2	1	3
Iran			2	1	3
Hviterussland				2	2
Romania				2	2
Sudan				2	2
Russland			1	1	2
Statsløse				2	2
Kamerun, Den Forente Republikk				2	2
Andre			3	7	10
Totalt	1	12	128	217	358*

Ankomst enslige mindreårige til Norge i 1998 fordelt på alder og nasjonalitet

**Totaltallet er senere justert til 379, jf. s. 9*

Flyktninger

Bosetting av flyktninger



Bosetting av asylsøkere skjer så raskt som mulig etter at oppholdstillatelse er innvilget. Målet er at bosettingen skal skje senest seks måneder etter at det er gitt arbeids- og oppholdstillatelse. I løpet av 1998 ble dette en stadig større utfordring. Antallet flyktninger økte markant. Samtidig merket vi mindre velvilje i kommunene til å bosette flyktninger. Dermed gikk bosettingsarbeidet atskillig tregere enn det som er ønskelig. En slik situasjon skaper problemer for flyktningene, som må bruke lengre tid på å komme i gang med sitt nye liv i Norge. Det fører også til problemer for hele mottaksapparatet.

Det legges vekt på at de skal bosettes over hele landet for å unngå en for sterk konsentrasjon av innvandrerbefolkningen til noen få steder. Press på boligmarkedet og hensynet til integreringen er her viktig. Men det er ikke slik at flyktninger spres til alle kommuner. Bykommuner og

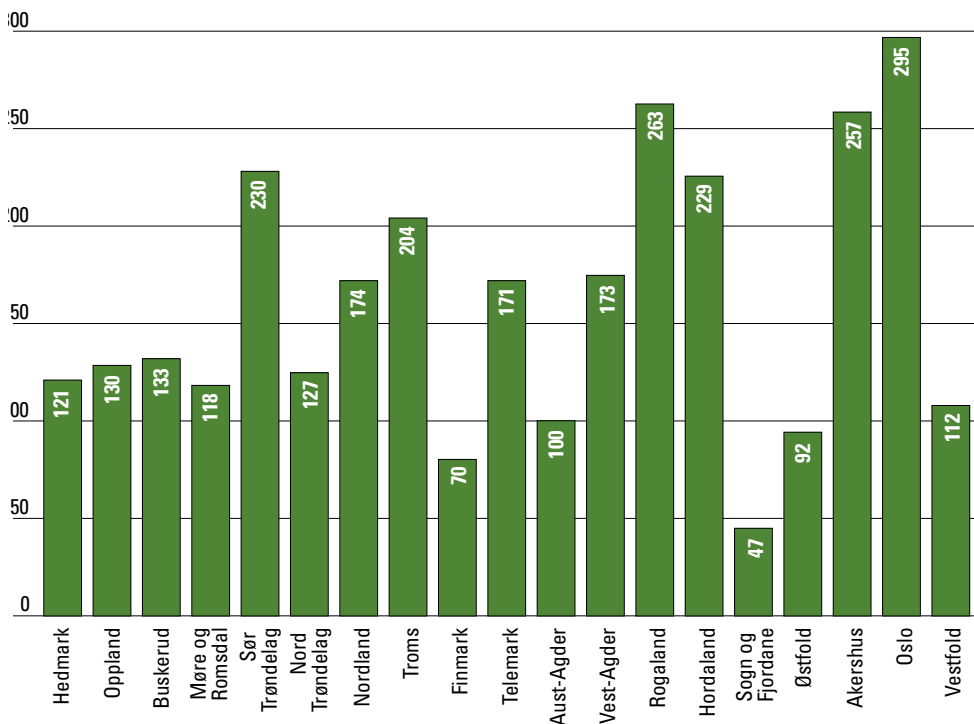
folkerike landkommuner er ofte godt egnet, men også mindre kommuner har vært vellykkede bosettingskommuner. Generelt bør nok en kommune ha en viss størrelse for å være i stand til å integrere flyktninger på en god måte. I slike kommuner kan nødvendig kompetanse bygges opp. Det er videre ønskelig å bygge opp grupper av en viss størrelse med lik etnisk eller nasjonal bakgrunn. Det gir flyktningene mulighet til å beholde og videreutvikle sitt språk og sin kultur. Hvis det ikke ble tatt slike hensyn, ville vi ytterligere forsterke tendensen til at flyktninger som har fått tildelt en bosettingskommune senere flytter til mer sentrale strøk, fortrinnsvis til Oslo.

Mot slutten av 1998 merket UDI i økende grad det problemet at flere av de kommunene som er best egnet til å ta imot flyktninger, sa nei til dette, eller tok imot færre enn det er behov for.

Hvordan skjer bosettingen

De aller fleste flyktninger bosetter seg i en kommune med hjelp av staten (UDI). Det er imidlertid anledning for personer med oppholds- eller arbeidstillatelse, og som kan forsørge seg selv og eventuell familie, å bosette seg uten medvirkning fra det offentlige i den kommunen de måtte ønske. kommunene mottar for hver flyktning de tar imot et integreringstilskudd, kr. 290 000 for hver person fordelt over fem år. I tillegg utbetales særskilte tilskudd for grupper som eldre, funksjonshemmede og enslige mindreårige.

Det er UDIs seks regionkontor som har ansvaret for det praktiske bosettingsarbeidet. Hvert år inngår staten ved UDI en rammeavtale med den enkelte kommune om bosetting av et visst antall flyktninger. Anmodningen gjøres ut fra et beregnet behov for kommuneplasser



Bosetting fylkesvis i 1998

Flyktninger

Bosetting av flyktninger

til de flyktningene som får oppholdstillatelse i Norge.

Forberedelsen til bosetting begynner etter at oppholdstillatelse (for asylsøkere) eller innreisestillatelse (for overføringsflyktninger) er gitt. Overføringsflyktninger blir bosatt direkte i kommuner etter ankomsten til Norge.

Mål og retningslinjer for bosetting av flyktninger er knyttet nært opp mot de overordnede politiske mål at det skal være spredt bosetting og at alle skal ha like muligheter, rettigheter og plikter til å delta i samfunnet og bruke sine ressurser. Et viktig mål er at bosettingen skal bidra til at den enkelte flyktning så raskt som mulig skal bli selvhjulpent. En skal også tilstrebe å bosette så nær eventuell familie og slekt som mulig. Videre skal bosettingen bidra til å bygge opp grupper av en viss størrelse med lik etnisk eller nasjonal bakgrunn, slik at flyktningene får muligheten til å beholde og videreutvikle sitt språk og sin kultur. Det skal også ved valg av bosettingskommune tas hensyn til flyktningenes sjanser for utdanning og kvalifisering for arbeidslivet i Norge, og for å finne arbeid i samsvar med sin kompetanse.

Vanskelig å bosette enslige

I 1998 kom det en stor andel enslige asylsøkere. Dette forsterket boligproblemen fordi kommunene har få egnede boliger til enslige til disposisjon. I 1998 fikk derfor mange enslige lang oppholdstid i mottak etter at oppholdstillatelse ble gitt. Det var ingen store problemer med å få bosatt familier. Boligsituasjonen varierte imidlertid mellom de ulike regionene. Mens kommuner i Nord-Norge, Midt-Norge og på Vestlandet hadde noe ledig kapasitet, manglet kommuner på Sørlandet og Østlandet boliger. Årsaken var det store presset på

boligmarkedet i de store byene og i Østlandsområdet. Markedsprisen på hybler lå langt over det kommunene var villige til å betale. Derfor har UDI oppfordret flere til å velge kollektiv boform. På den måten kan familie-leiligheter brukes av flere enslige.

Grunnet de økte ankomsttallene av enslige mindreårige i 1998, har dessverre ikke bosettingsplassene i kommunene stått i forhold til behovet. Ved bosetting av denne gruppen kreves ekstra tilrettelagte bo- og omsorgsløsninger. Antallet barn og unge fra denne gruppen som venter på å bli bosatt har økt for hver måned i 1998. En rekke kommuner ble bedt om å være basiskommuner for enslige mindreårige. En basiskommune er en kommune som arbeider spesielt med enslige mindreårige, og som skaffer seg solid kompetanse på feltet. Flere har imidlertid stilt seg avventende grunnet ønske om økt statstilskudd.

I statsbudsjettet for 1999 ble det vedtatt å øke dette tilskuddet fra 80 000 til 90 000 pr år. Samtidig er aldersgrensen for dem som utløser dette tilskuddet hevet fra 18 til 20 år ■

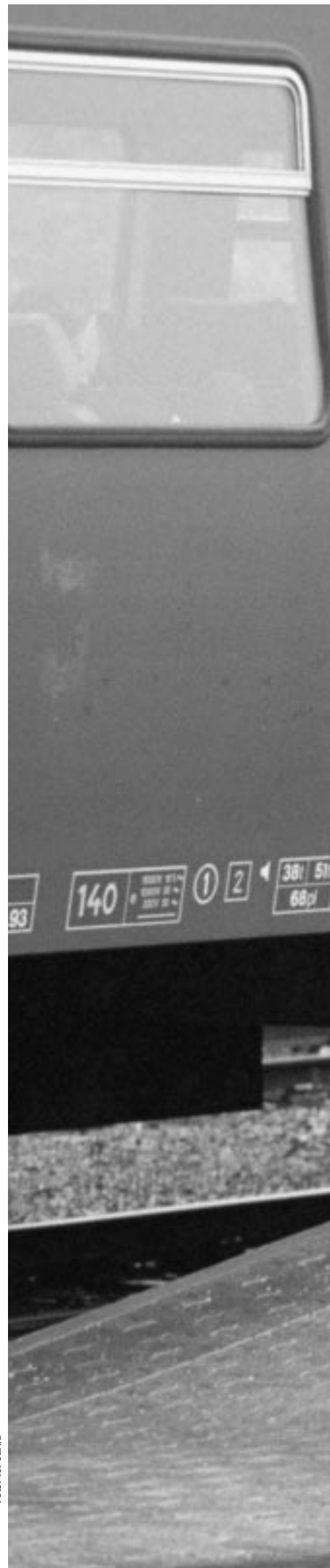


Foto: Tor-Jarild



Flyktninger

Tilbakevending til hjemland

Tilbakevending er den beste løsningen

Prinsippet er at Norge skal gi beskyttelse til personer som trenger det, så lenge de trenger det. Når behovet for beskyttelse opphører, er frivillig tilbakevending til hjemlandet den beste løsningen. Dette er i tråd med FNs høykommissær for flyktnings (UNHCR) anbefaling, som sier at tilbakevending til hjemlandet i trygghet og verdighet er den beste varige løsningen på en flyktningsituasjon. 351 personer vendte tilbake fra Norge til sitt hjemland i 1998.

I Norge startet arbeidet på dette området i 1990 da regjeringen vedtok et tilbakevendingprogram for chilenske flyktnings. Programmet ble utvidet i 1992 til alle med asyl eller opphold på humanitært grunnlag.

De to viktigste virkemidlene i arbeidet med tilbakevending er den økonomiske støtten til hver enkelt flyktning som vender tilbake og økonomisk støtte til prosjekter som stimulerer til tiltak som forbereder flyktnings på tilbakevending.

Individuell økonomisk støtte

Statens program for tilbakevending til hjemlandet innebærer en økonomisk støtte til de som vender tilbake. Denne støtteordningen administreres av UDI. Programmene omfatter personer som har fått opphold i Norge etter en asylsøknad og overføringsflyktnings, samt familie-gjenforente med disse, men normalt ikke personer som er blitt norske statsborgere. Tilbakevendingen skal være frivillig og skje på eget initiativ.

Støtten til tilbakevending var i 1998 kr 15 000 pr person pluss dekning av reiseutgifter.

For bosniere var det et særprogram med to ekstra komponenter:

- Støtte på kr 5 000 ett år etter at man har vendt tilbake til hjemlandet.
- Det avsettes kr 5 000 til et fond for lokal gjenoppbygging i den kommunen personen vender tilbake til.

I tillegg hadde bosniere mulighet for å søke om utbetaling av støtten etter at man er kommet fram til hjemlandet.

1998 var det siste året med et særprogram for bosniere.

Prosjekter

UDI ga også i 1998 økonomisk støtte til tilbakevendingstiltak og prosjekter. Formålet er å stimulere til utvikling og utprøving av tiltak som har som mål å forberede flyktnings på tilbakevending til hjemlandet. Tilskuddsordningen skal samtidig fremme nytenking og metodeutvikling på feltet. Erfaringsutveksling og kunnskapsoverføring er derfor en viktig del av alle prosjekter og tiltak.

Med tilbakevendingstiltak menes aktiviteter, tiltak og prosjekter som har ulikt omfang, målgruppe og ambisjonsnivå, men som sikrer at tilbakevendingsperspektivet holdes levende hos den enkelte flyktning og/eller som har praktisk nytte ved tilbakevending.

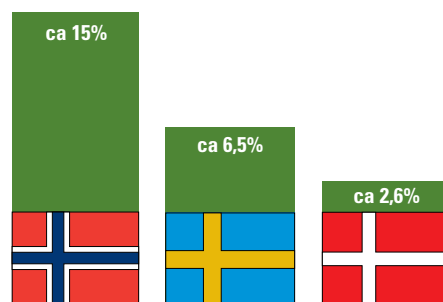
Myndighetene har blant annet støttet ulike tiltak som dreier seg om informasjon om forholdene i hjemlandet og rådgivning i forbindelse med tilbakevending, tiltak innenfor forsoning og demokratibygging, og tiltak som gir nødvendig kompetanse ved gjenoppbygging av hjemlandet.

I 1998 støttet UDI 52 tilbakevendingstiltak og prosjekter med tilsammen ca 20 millioner kroner.

Tilskuddsmottakere kan være kommuner, fylkeskommuner, andre offentlige etater, driftsoperatører ved statligemottak, organisasjoner, private næringsvirksomhet eller enkeltpersoner som ønsker å sette iverk tilbakevendingstiltak og prosjekter.

Gjeninnvandring

I utgangspunktet er tilbakevendingen permanent. Det hender likevel at noen gjeninnvandrer til Norge. Gjeninnvandring kan skje så lenge personen har en gyldig oppholdstillatelse i Norge, dvs. innen to år for de fleste personers vedkommende. Hovedreglen er at de som gjeninnvandrer skal betale tilbake den individuelle økonomiske støtten. Beløpet som skal tilbakebetales avhenger av hvor lenge de har oppholdt seg i hjemlandet, Personer som flykter fra nye overgrep i hjemlandet kan unntas fra denne reglen ■



Prosentvis tilbakevending til Bosnia i forhold til hvor mange som ankom Norge, Sverige og Danmark

	1995	1996	1997	1998	Totalt
Norge	192*	844	488	317	1 841
Sverige	–	288	776	442	1 506
Danmark	307*	425	321	187	1 240

Tilbakevendingstall til Bosnia-Hercegovina fra Norge sammenlignet med Sverige og Danmark i perioden 1995-1998

* 1994 og 1995 samlet



	1990	1991	1992	1993	1994	1995	1996	1997	1998	SUM
Bosnia-Hercegovina	0	0	0	0	52	140	844	488	317	1841
Chile	186	184	149	174	144	44	38	36	29	984
Andre	14	23	13	15	21	11	43	8	5	153
SUM	200	207	162	189	217	195	925	532	351	2978

Antall personer som er tilbakevendt fra Norge i perioden 1990 til 1998



Personer som får tillatelse til å arbeide i Norge, må som utgangspunkt ha en kompetanse det er spesielt behov for. Etter at innvandringsstoppen ble innført i 1975, har ingen generell adgang til å komme til Norge for å arbeide. For å få arbeids- og oppholdstillatelse i Norge må utlendinger oppfylle flere vilkår. Vilråene er nærmere spesifisert i Utlendingsforskriften. For borgere av Det Europeiske Økonomiske Samarbeidsområde (EØS) gjelder egne regler for innvandring til Norge. Nordiske borgere trenger ikke oppholds- eller arbeidstillatelse.

Lettere å få arbeidstillatelse i Norge?

Som følge av økt etterspørsel etter arbeidskraft i Norge har det i samfunnsdebatten, bl.a. fra arbeidsgiverhold, blitt foreslått en oppmykning av regelverket. Kommunal- og regionaldepartementet har nedsatt en arbeidsgruppe med oppgave å vurdere om behovet for arbeidskraft på kort og lang sikt kan dekkes gjennom økt arbeidsinnvandring. Gruppen består av representanter for flere departementer. Media har særlig vært opptatt av fiskeindustrien i Finnmark, som har problemer med å skaffe innenlandsk arbeidskraft. I februar 1998 sendte UDI et brev til Justisdepartementet, der det ble pekt på muligheter for oppmykning av dagens regelverk. Blant spørsmålene UDI ønsket vurdert er en utvidelse av tidsperioden der sesongtillatelse kan gis (se punktet om sesongtillatelse under). UDI ba også om en vurdering av hvorvidt det bør utformes en mer generell regel som kan fange opp de tilfellene der det er umulig å skaffe innenlandsk arbeidskraft til utsatte næringer som fiskeindustrien.

Alminnelige vilkår for oppholds- og arbeidstillatelse

Borgere av land utenfor EØS-området må ha et konkret tilbud om arbeid i Norge før de kan få arbeidstillatelse. Lønns- og arbeidsvilkår må ikke være dårligere enn etter gjeldende tariffavtale, regulativ eller det som ellers er normalt for vedkommende sted og yrke. Utlendinger må ha fylt femten år før de kan få arbeids- eller oppholdstillatelse i Norge.

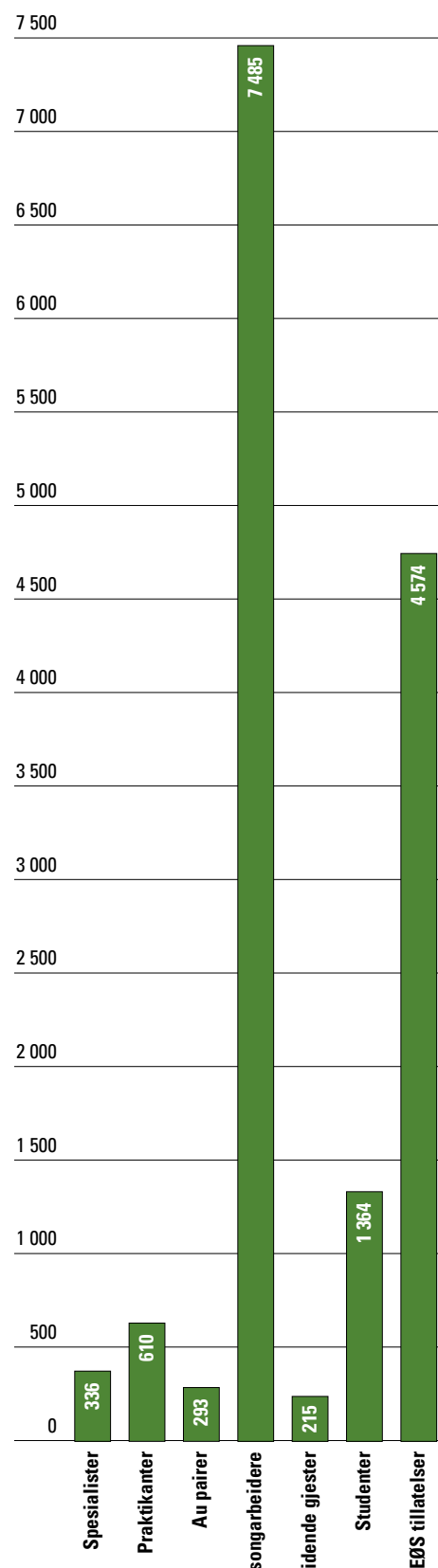
Utlendinger utenfor EØS-området som ønsker arbeids- eller oppholdstillatelse i Norge, må som hovedregel levere inn søknad ved norsk utenriksstasjon (ambassade, generalkonsulat, konsulat). Søkeren kan ikke reise inn i landet før tillatelse er gitt. Der det er nødvendig forelegger UDI søknaden for andre offentlige instanser før vedtak fattes. F. eks blir søknader om arbeidstillatelse som spesialist forelagt fylkesarbeidskontoret til uttalelse. De som får avslag på sine søknader, har rett til å klage over vedtaket til Justisdepartementet.

Økt saksbehandlingskapasitet

I forbindelse med statsbudsjettet for 1999 vedtok Stortinget å bevilge tre millioner kroner ekstra for å styrke UDIs saksbehandlingskapasitet for arbeidstillatelser. Målet er å få ned behandlingstiden for denne typen saker.

Som en følge av Norges medlemskap i EØS, gjelder prinsippet om at personer kan bevege seg fritt mellom medlemslandene.

Dette prinsippet medfører at EØS-borgere og deres familiemedlemmer (uansett nasjonalitet) i mange tilfeller får en utvidet og enklere adgang til å ta opphold og arbeid i Norge. Det er gitt



Forskjellige typer arbeidstillatelser innvilget i 1998



særskilte regler i utlendingsloven og forskriften om oppholdstillatelse for denne gruppen.

Utlendinger som er omfattet av EØS-avtalen kan reise til Norge og både være her og arbeide i inntil seks måneder uten tillatelse. Når oppholdet eller arbeidet varer i mer enn seks måneder må man ha oppholdstillatelse. Oppholdstillatelse utstedes også til de som har et arbeidsforhold som grunnlag for oppholdet i Norge. (Disse trenger altså ikke arbeidstillatelse). Det fremgår av tillatelsen at den er gitt etter EØS-reglene og således gir rettigheter og plikter som er forskjellige fra oppholdstillatelse etter de alminnelige reglene.

I 1998 ble det innvilget 4 574 EØS-tillatelser.

Forskjellige typer tillatelser

Utlendingsforskriften opererer med forskjellige typer tillatelser for personer som kommer fra land utenfor EØS-området. Et hovedskille går mellom tillatelser som gir adgang til permanent opphold i Norge (bosettingstillatelse) og

tidsbegrensede tillatelser. Blant de tidsbegrensede tillatelsene skiller man mellom de som kan fornyes, og de som ikke kan fornyes. For de forskjellige typene av tillatelser gjelder forskjellige innvandringsregulerende vilkår, som framgår av gjennomgangen under.

Spesialister

Utlendinger som er fagutdannet på høyere nivå eller har spesielle kvalifikasjoner, kan få arbeidstillatelse som spesialist. Tillatelsen kan fornyes, og kan gi bosettingstillatelse (dvs; den er permanent). Det er et krav at kompetansen er absolutt nødvendig for bedriften, og at behovet for kompetansen ikke kan dekkes ved innenlandsk arbeidskraft. I 1998 fikk 420 utlendinger arbeidstillatelse som spesialist, mens tallet i 1997 var 336. De fleste var fra vestlige land (EØS kommer i tillegg).

Praktikanter

Dette er utlendinger som ønsker å få opplæring i et yrke. Det er et krav at arbeidet er av vesentlig betydning for utlendingens kompetanse og inngår som en naturlig del av hans/hennes yrkesutdannelse. Praktikantstillatelse kan gis i forkant av en utdannelse, under utdannelsen, eller etter at utdannelsen er avsluttet. Arbeidstillatelse som praktikant kan fornyes og kan gis for til sammen to år, men danner ikke grunnlag for bosettingstillatelse. I 1998 fikk 610 utlendinger arbeidstillatelse som praktikant.

Au pairer

Utlendinger som er mellom 18 og 30 år og ønsker å få økt sine språkkunnskaper og få bedre kjennskap til Norge, kan få arbeidstillatelse som au pair. Au pairen arbeider i en vertsfamilie som benytter

norsk språk i dagliglivet og som ellers representerer norsk kultur, og deltar i vertsfamiliens daglige arbeidsplikter i hjemmet, f eks husarbeid, pass eller stell av barn og tilsyn med dyr. Arbeidstillatelse som au pair kan fornyes og kan gis for til sammen to år, men danner ikke grunnlag for bosettingstillatelse.

I 1998 fikk 293 utlendinger arbeidstillatelse som au pair. Den største gruppen kom fra Filippinene. Det har vært en klar nedgang i antall aupair-tillatelser gitt til søkere fra Filippinene (1997: 167, 1998: 74). Dette har sammenheng med at filippinske myndigheter det siste året har vært restriktive med å utstede utreise-tillatelser til au pairer.

I 1998 var det vært noe debatt rundt aupair-ordningen. Med bakgrunn i målet om at oppholdet skal bidra til å øke au paires kjennskap til norsk språk og kultur, er det i utgangspunktet et krav at ingen i vertsfamilien har samme nasjonalitet eller opprinnelse som au pairen. Det kan gjøres unntak hvis det familiemedlemmet som har samme opprinnelsesland som au pairen er norsk statsborger og har bodd lenge i Norge. Det er da en forutsetning at den andre i familien opprinnelig er norsk.

Organisasjon mot Offentlig Diskriminering (OMOD) har hevdet at dette kravet innebærer diskriminering av norske borgere med innvandrerbakgrunn.

Sesongarbeidere

Denne typen tillatelse gis hovedsakelig til utlendinger som skal drive innhøstningsarbeid i jordbruket eller bærplukking i utmark. Sesongarbeidstillatelse gis kun i tidsrommet 15. mai til 31. oktober.

Arbeidstillatelse som sesongarbeider kan gis for inntil tre måneder og kan ikke fornyes. I 1998 fikk 7 485 utlendinger arbeidstillatelse som sesongarbeider.

Det finnes et eget kvoteprogram for landbruket. Kvoteprogrammet gjelder bare innhøstningsarbeid.

Arbeidsmarkedsmyndighetene fastsetter hvert år i samråd med landbruksmyndighetene et bestemt antall plasser innenfor kvoten. De som har behov for arbeidshjelp, søker landbruksmyndighetene om å få tildelt kvoteplasser.

Landbruksnæringen ønsker at sesongarbeidstillatelse skal kunne gis fra et tidligere tidspunkt.

Justisdepartementet har etter ønske fra landbruksnæringen bestemt at en sesongarbeider kan ha flere arbeidsgivere samtidig. Som hovedregel kan en arbeidstillatelse bare gjelde arbeid hos én arbeidsgiver.

Arbeidende gjester

En arbeidende gjest er en utlending som har fått arbeidstillatelse for å tilegne seg kunnskap om norsk landbruk og norsk kultur. Den arbeidende gjesten skal ta del i det daglige arbeidet på gården og skal fungere som en del av familien.

Utlendingen skal utføre alminnelig gårdsarbeid eller arbeid ved gartneri. Større vedlikeholdsarbeider, oppførelse av nybygg o.l. omfattes ikke av tillatelsen. Det er et krav at utlendingen er formidlet gjennom en organisasjon. Tillatelsen kan gis for inntil tre måneder og kan ikke fornyes. I 1998 fikk 215 utlendinger arbeidstillatelse som arbeidende gjest.

Studenter

Utlendinger som er tatt opp ved godkjent undervisningsinstitusjon, som hovedregel universitet eller høyskole, kan få oppholdstillatelse for å studere i Norge. Det er et krav at søkeren kan finansiere sine studier og er sikret et sted å bo. Det er også en forutsetning at utlendingen skal returnere til sitt hjemland etter endt

utdanning. Som hovedregel kan ikke utlending som er utdannet i Norge, få arbeidstillatelse før etter fem års opphold utenfor landet. Se ellers under «Tidligere studenter». Oppholdstillatelse som student kan fornyes, men danner ikke grunnlag for bosettingstillatelse. I 1998 fikk 1 364 utlendinger oppholdstillatelse som student.

Tidligere studenter

Justisdepartementet har lempet på kravet om retur til hjemlandet for tidligere studenter. Utlendinger som har eller har hatt oppholdstillatelse som student fra et tidligere studieår enn 1994/95, kan få arbeidstillatelse som spesialist. Det er et krav at utlendingen har fullført høyere utdanning i Norge, og at han fyller de alminnelige vilkårene for å få en eksperttillatelse. Har man en studietillatelse fra et tidligere studieår enn 1994/95, kan man også etter en konkret vurdering få fortsatt opphold. Det er da et krav at søkeren har barn med en botid i Norge på minst syv år, og det skal tas hensyn til om det foreligger forhold av helsemessig, sosial eller praktisk art som tilsier at oppholdstillatelse blir innvilget ■



Familiegjenforening

Familiegjenforening er en av de viktigste grunnene til innvandring til Norge i dag. I 1998 fikk 6 773 personer oppholdstillatelse på grunnlag av familiegjenforening. Med familiegjenforening menes at et familiemedlem i utlandet blir gjenforent med en eller flere familiemedlemmer som allerede bor i Norge. Hensikten med reglene om familiegjenforening er først og fremst å verne om allerede etablerte familiebånd. I den senere tid har det skjedd en oppmykning av regelverket for familiegjenforening. Som følge av dette er det blitt lettere for nære familiemedlemmer til flyktninger å få opphold i Norge.

Gjelder i første rekke nærmeste familie

I første rekke er det de nærmeste familiemedlemmene som ektefelle, samboere som har bodd sammen i minst to år og barn under 18 år, som får oppholdstillatelse for å gjenforenes med familien. Registrerte partnere likestilles med ektefelle. Som nærmeste familiemedlem regnes også foreldre og søsken til enslig mindreårig som har fått asyl, og i visse tilfeller foreldre til barn som av andre grunner er bosatt i Norge.

Fjernere familiemedlemmer og andre personer kan også få familiegjenforening, dersom de har særlig tilknytning til Norge, eller sterke menneskelige hensyn taler for det. Ved siden av samboere som ikke har levd sammen i minst to år og derfor ikke likestilles med ektefeller, er det først og fremst eldre foreldre uten noen av sine nærmeste i hjemlandet, og barn over 18 år med spesielle omsorgsbehov, eller uten omsorgspersoner i hjemlandet, som kan innvilges oppholdstillatelse.

Vilkår for familiegjenforening

Det stilles forskjellige vilkår til familiemedlemmer ved søknad om oppholdstillatelse i Norge, f. eks angående forsørgelse og bolig. Dette beror på hvem som opprinnelig har fått oppholdstillatelsen (hovedpersonen), og hvilket familiemedlem det dreier seg om.

Som hovedregel må søker være sikret underhold. Dette kravet innebærer at søkeren kan forsørge seg selv eller bli forsørget av herboende, eller at de i fellesskap har tilstrekkelige midler, enten gjennom arbeidsinntekt, pensjon eller liknende ytelser. Det er mulig å gjøre unntak fra underholdskravet, dersom søker er ektefelle eller samboer til norsk borger, eller når andre særlig sterke menneskelige hensyn tilsier det.

I noen tilfeller stilles det ikke krav om sikret underhold. Dette gjelder bl.a. for ektefelle, samboer eller barn til hovedperson som har fått asyl eller opphold på humanitært grunnlag i Norge.

Bakgrunnen for at reglene om familiegjenforening er mer liberale overfor flyktninger enn overfor andre grupper, er naturlig nok at flyktningen ikke kan reise hjem og forenes med sin familie.

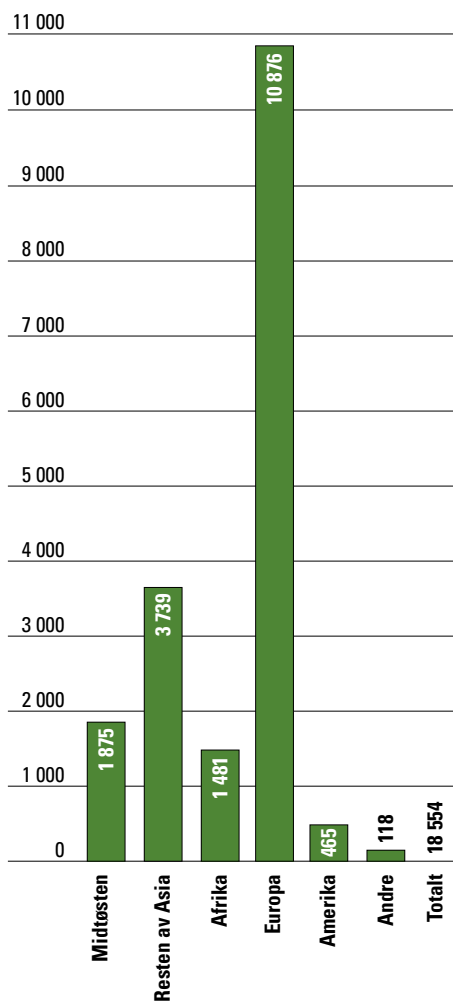
Familien kan dessuten ha et tilsvarende beskyttelsesbehov.

Oppholdstillatelse og samlivsbrudd

Ved fornyelse av tillatelse gitt på grunnlag av ekteskap eller samboerskap, er det et vilkår at ekteskapet eller samboerforholdet består og at partene fortsatt bor sammen. Dette vilkåret bortfaller etter at søkeren har fått bosettingsstillatelse etter tre år i Norge. Når et ekteskap eller samboerforhold ikke lenger består, men partene har barn sammen, er det flere muligheter til å få opphold på grunn av foreldreansvar og

daglig omsorg for barn, eller samværsrett med barn.

Utenlandske kvinner kan få videre opphold i Norge etter samlivsbrudd. Det er særlig situasjonen for kvinner som har vært mishandlet i samlivsforholdet her i landet man her er opptatt av. Ved påstander om mishandling skal disse legges til grunn ved behandlingen av slike søknader, med mindre det foreligger holdepunkter for å anta at dette er feil. Hensynet til eventuelt medfølgende særkullsbarn og den tilknytning de måtte ha fått ved oppholdet her, skal særlig tillegges vekt, også der det ikke har vært mishandling inne i bildet ■



Visum innvilget av UDI i 1998 etter region

	M	K	Totalt
Pakistan	352	389	741
Vietnam	300	294	594
Tyrkia	243	270	513
Somalia	284	224	508
Iran	245	191	436
Sri Lanka	244	176	420
Jugoslavia	168	128	296
Irak	145	86	231
Kina	74	150	224
Etiopia	116	98	214
Chile	85	107	192

Oversikt over de største gruppene som fikk norsk statsborgerskap etter kjønn og nasjonalitet i 1998

Visum

Det hører inn under det enkelte lands suverenitet å bestemme hvilke utenlandske borgere som skal få reise inn. Visumplikt er derfor et utgangspunkt. Dersom man ikke lenger ønsker visumplikt, kan det inngås bilaterale visumfrihetsavtaler. Norge har inngått slike avtaler med en rekke land slik at man kan reise fritt, særlig i Europa. For land utenfor Europa er imidlertid visumplikt regelen heller enn unntaket. UDI behandlet 22 209 visumsaker i 1998.

UDIs visumpraksis diskuteres ofte i offentligheten, og det blir hevdet at det er vanskelig for ikke-europeiske borgere å få innvilget sin visumsøknad. UDI er pålagt å vurdere det man kaller «returforutsetninger» i behandlingen av visumsøknader. Dersom det antas at søkeren ikke vil reise tilbake til hjemlandet som forutsatt når visumperioden utløper, vil søknaden bli avslått. Det oppstår dermed en konflikt mellom den enkeltes behov for kontakt med nære slektninger og innvandringspolitiske hensyn. Dette vil uunngåelig kunne føles urimelig både for søkeren og for mange som ønsker seg besøk fra familien i hjemlandet.

Bosettingstillatelse

Bosettingstillatelse kan gis etter tre år i Norge med gyldig oppholds- eller arbeidstillatelse. Oppholdet må ha funnet sted de siste tre årene, og grunnlaget for det må ha vært en oppholdstillatelse eller arbeidstillatelse uten begrensninger. Dette vil si en tillatelse som er gitt med sikte på varig opphold i Norge.

En bosettingstillatelse gir rett til opphold og arbeid uten tidsbegrensning. En slik tillatelse trenger ikke å fornyes, og det har ingen betydning for tillatelsen om utlendingen blir arbeidsledig, skilt mv.

Bosettingstillatelse gir adgang til gjentatte innreiser i landet, noe som innebærer at visumpliktig utlending med gyldig bosettingstillatelse ikke trenger visum ved retur til Norge etter et opphold i utlandet.

Tillatelsen gir også et utvidet vern mot bortvisning og utvisning.

En bosettingstillatelse kan bortfalle dersom utlendingen har bodd i utlandet sammenhengende i mer enn to år. Vedkommende kan etter søknad få adgang til å være borte lenger uten at tillatelsen faller bort.

I 1998 ble det av politiet og UDI til sammen innvilget 8 195 søknader om bosettingstillatelse.

Statsborgerskap

Innvandrere og flyktninger kan etter søknad til Utlendingsdirektoratet få norsk statsborgerskap. Det er et krav at den som søker statsborgerskap

- er minst atten år;
- har hatt fast bopel i Norge de siste syv år;
- har en hederlig vandel; og
- ikke har vesentlig bidragsgjeld.

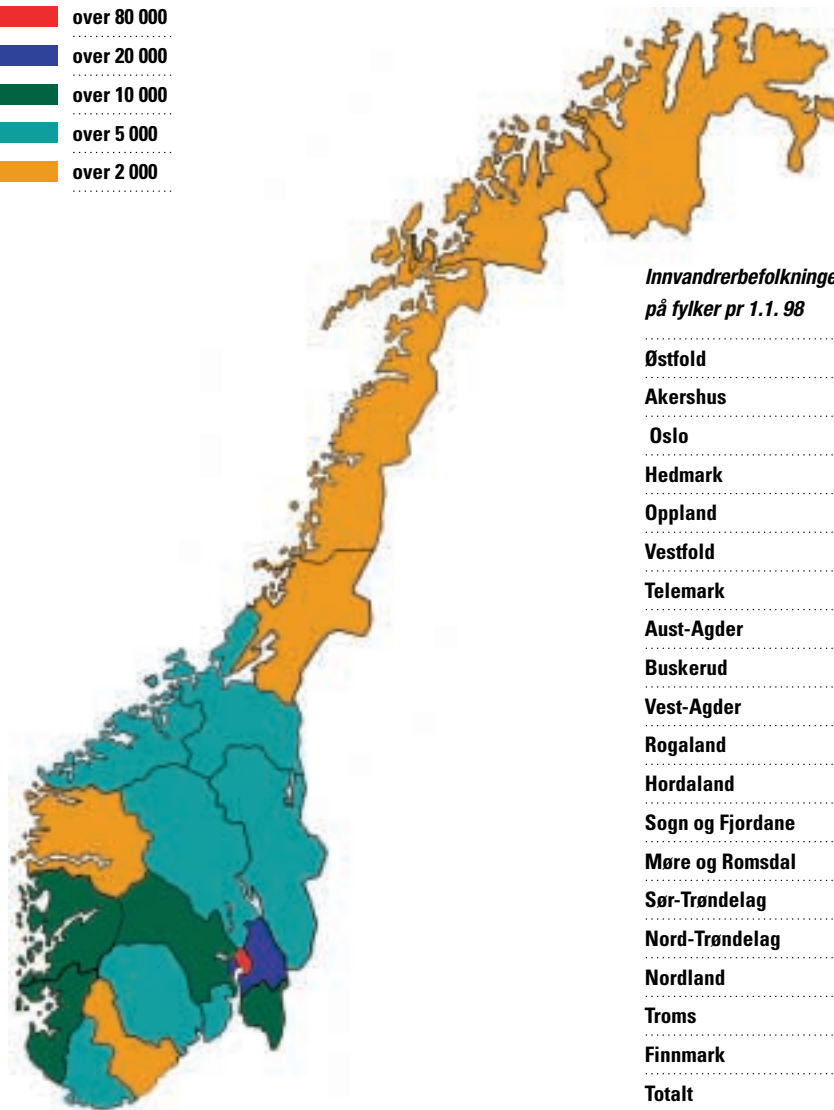
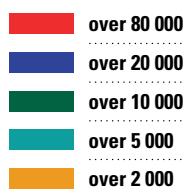
Loven åpner for å gjøre unntak fra disse kravene for den som tidligere har vært norsk borger, den som er gift med norsk borger, og når det foreligger særlige grunner. For nordiske borgere kan det også gjøres unntak fra botidskravet.

I 1998 innvilget Utlendingsdirektoratet 8 267 søknader om statsborgerskap ■

Innvandrere i det norske samfunnet

I følge Statistisk Sentralbyrå (SSB) hadde Norge ved inngangen til 1998 en innvandrerbefolkning på 244 700 personer, eller 5,5 prosent av befolkningen. Innvandrerbefolkningen defineres her som førstegenerasjonsinnvandrere (206 900) og andregenerasjonsinnvandrere (37 800). Førstegenerasjonsinnvandrere er innvandrere som er født i utlandet av foreldre som også er født i utlandet, mens andregenerasjonsinnvandrere er født i Norge av utenlandsfødte foreldre. De med en av foreldrene født i Norge er ikke inkludert, heller ikke adopterte. I løpet av 1997 økte innvandrerbefolkningen med 12 400 personer, og av dem var vel 2900 andregenerasjonsinnvandrere. Av den totale økningen kom omlag 4200 personer fra Norden, mens 6400 hadde bakgrunn fra den tredje verden.

Oslo har en særstilling når det gjelder hvor i landet innvandrerbefolkningen er bosatt. 34,5 prosent av innvandrerbefolkningen i Norge og 47 prosent av innvandrere fra Afrika, Asia og Latin-Amerika bor i Oslo. 15 prosent av Oslos befolkningen er innvandrere eller barn av innvandrere. 11 av Oslos 25 bydeler har mer enn 10 prosent innvandrerbefolkning, fire bydeler har mer enn 20 prosent og en har mer enn 30 prosent. Samtidig viser undersøkelser at levekårene er dårligere i de samme områder der innvandrerbefolkningen er konsentrert. Dette bildet innebærer at de største problemene med hensyn til integrering av innvandrerbefolkningen knyttes til forholdene i storby - i første rekke Oslo. Samtidig har Oslo lang erfaring med integreringsarbeid og den relativt store innvandrerbefolkningen har etablert selv bærende miljøer og nisjer i arbeidsmarkedet.



Innvandrerbefolkningen fordelt på fylker pr 1.1. 98

Østfold	12 145
Akershus	28 047
Oslo	85 550
Hedmark	5 562
Oppland	5 057
Vestfold	8 763
Telemark	6 422
Aust-Agder	3 883
Buskerud	13 345
Vest-Agder	8 232
Rogaland	18 899
Hordaland	16 427
Sogn og Fjordane	2 997
Møre og Romsdal	5 691
Sør-Trøndelag	9 042
Nord-Trøndelag	2 253
Nordland	4 957
Troms	4 272
Finnmark	3 161
Totalt	244 705

(Kilde: SSB)

Integrering og likestilling

En levekårsundersøkelse blant innvandrere utført av Statistisk Sentralbyrå i 1996 viste at innvandrere fra ikke-vestlige land på en rekke områder har dårligere levekår enn nordmenn. Mange har vanskeligheter med å skaffe seg bolig og arbeid. Ikke-vestlige innvandrere bor trangere, tjener mindre og deltar i mindre grad i storsamfunnet enn nordmenn. Mange, men langt fra alle, innvandrere opplever at de møter fordommer og diskriminering som

ekskluderer dem fra deltakelse i det norske samfunnet på linje med nordmenn. Likevel må dette bildet nyanseres. Det har vært en tendens til positiv utvikling over tid på flere områder. De siste årenes generelle økning i sysselsettingen har også påvirket innvandrernes muligheter på arbeidsmarkedet i positiv retning. På boligområdet sees en begynnende utjevning mellom innvandrere og nordmenn når det gjelder standard på bolig. Nordmenns holdninger til innvandrere synes dessuten å bli mer

positiv ifølge enkelte undersøkelser. Den bekymringsfulle oppblomstring av rasistisk motivert vold og trakassering i lokalsamfunnet som fant sted noen år tilbake synes dessuten å være på retur. Utviklingstendensen de siste årene innebærer således flere positive elementer, blant annet på områder der det har vært en negativ utvikling i andre europeiske land. Denne positive trenden kan være et forbigående fenomen, båret frem av gunstig konjunktursituasjon, men UDI antar at de tiltak som har vært iverksatt for å motvirke negative tendenser også har bidratt.

Økt offentlig innsats

I juni 1998 la Kommunal- og Regionaldepartementet fram en «Handlingsplan mot rasisme og diskriminering» som skal bidra til å sikre likestillingen mellom innvandrere og nordmenn. Mer enn tretti konkrete tiltak betyr aktiv innsats de nærmeste årene, og setter dette arbeidet høyt på dagsorden i statsforvaltningen.

Statlige virkemidler er i fokus, men mange av tiltakene vil få betydning for kommunene og privat sektor. UDI har ansvaret for oppfølging av ti av planens tiltak. De berører områder som: dokumentasjon av art og omfang av diskriminering og rasisme i Norge, kunnskapsutvikling på feltet og tiltak for å styrke kompetansen innen ulike offentlige etater for å sikre at alle, uansett bakgrunn, får et likeverdig tjenestetilbud. Flere tiltak gjelder utvikling av kunnskap om barrierer i arbeidslivet.

Arbeidsmarkedet

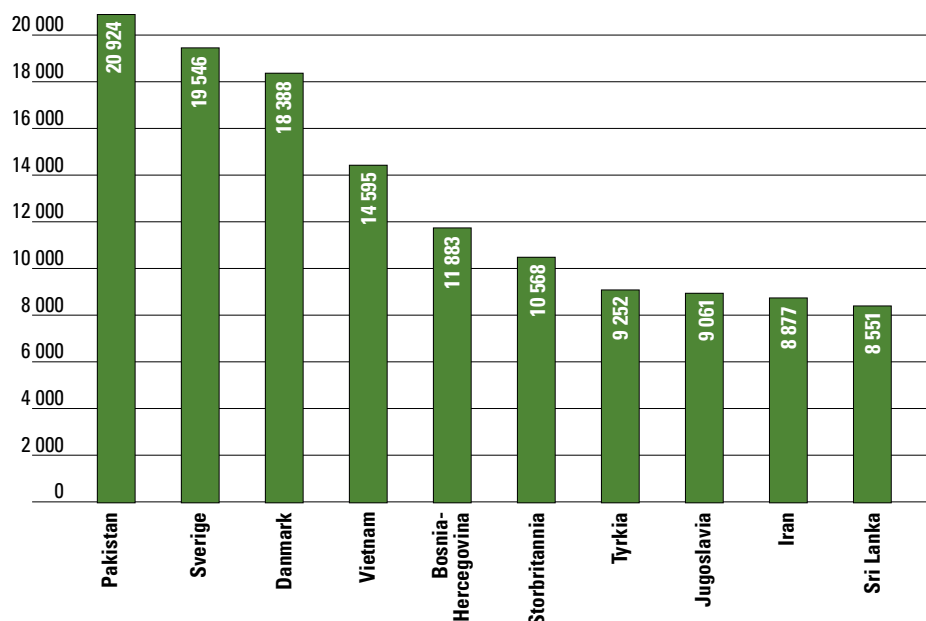
Arbeidsledigheten blant innvandrere har sunket og sysselsettingen har økt i løpet av 1997 og 1998. Det var omlag 2 600 færre registrerte arbeidsledige første-generasjonsinnvandrere i august 1998 enn i august 1997. Likevel er den registrerte arbeidsledigheten blant innvandrere fremdeles tre ganger høyere enn for nordmenn. (henholdsvis 7,7% og 2,6%, august 1998). Innvandrere fra ikke-

vestlige land hadde en arbeidsledighet som var 4-6 ganger så høy som for nordmenn, ifølge Statistisk Sentralbyrå. En rapport fra Stiftelsen for Samfunns- og næringslivsforskning viser at arbeidsgivere forskjellsbehandler nordmenn og personer med innvandrerbakgrunn ved ansettelse. Vi vet også at mange ikke får jobb i tråd med sine kvalifikasjoner og at manglende norskkunnskaper er et problem for noen med tanke på å fungere tilfredsstillende i en arbeidssituasjon. Barrierene for innvandrere på arbeidsmarkedet knytter seg altså både til manglende kvalifikasjoner og diskriminering.

Kvalifisering

Når det gjelder kvalifisering av innvandrere står språkopplæring sentralt. I 1998 ble norskopplæringen for innvandrere betydelig styrket. Mens innvandrere tidligere fikk opp til 500 timer norskundervisning (750 timer for flyktninger og asylsøkere), ble det nå den enkeltes kunnskapsnivå som skulle avgjøre undervisningens omfang. Innvandrere uten skolegang fra hjemlandet skal kunne få inntil 3000 timers opplæring, mens de som har tilsvarende norsk grunnskole fra hjemlandet kan få inntil 850 timers undervisning.

Regjeringen har også satt fokus på kvalifisering og inntektssikring av nyankomne flyktninger, og etablert en arbeidsgruppe på departementalt nivå som skal komme med forslag til forbedringer. Utlendingsdirektoratet satser også aktivt på kvalifisering som en viktig del av integreringsarbeidet. Nyankomne asylsøkere og flyktninger og deres integrering i det norske samfunnet er et av UDIs tre hovedsatsingsområder for perioden 1999 til 2003.



De ti største innvandregruppene i Norge 1.1.98

(Kilde: SSB)

Diskriminering

En av utfordringene i arbeidet mot diskriminering og for mangfold på arbeidsmarkedet knytter seg til å «konvertere» kunnskap om diskriminering i samfunnet til *handlingsorientert virksomhet og positive prosesser på arbeidsplassene*. Hvilke konkrete tiltak og metoder vil faktisk ha en langsiktig effekt med tanke på å tilpasse arbeidsplassene til en etnisk mangfoldig arbeidsstokk? Det er også store utfordringer knyttet til å utvikle tilfredsstillende ordninger for godkjenning av utenlandsk utdanning, og i enda større grad tilpasse norskopplæringen til næringslivets og innvandrernes behov.

Arbeid mot diskriminering og for økt mangfold på arbeidsplassene er stikkord for UDIs fokus i 1998. UDI bruker tilskuddsmidler til å støtte prosjekter på flere arbeidsplasser. Disse prosjektene gir kunnskap om hva som faktisk kan gjøres med ulikhetene ute på de enkelte arbeidsplassene. Radisson SAS Scandinavia hotel og Manpower er blant de som har grepet utfordringen med å arbeide både for å håndtere, og for å nyttiggjøre seg mangfoldet.

Staten feier for egen dør

Problemene for innvandrere på arbeidsmarkedet er på ingen måte knyttet bare til privat sektor. Innvandrere har i like stor grad hatt problemer med å få arbeid i det offentlige. Arbeids- og administrasjonsdepartementet har derfor utarbeidet handlingsplanen «Rekruttering av personer med innvandrerbakgrunn til statlig sektor. (1998-2001)». Planen skisserer mål og tiltak som skal bidra til at andelen av ansatte med innvandrerbakgrunn i staten skal være tilnærmet lik

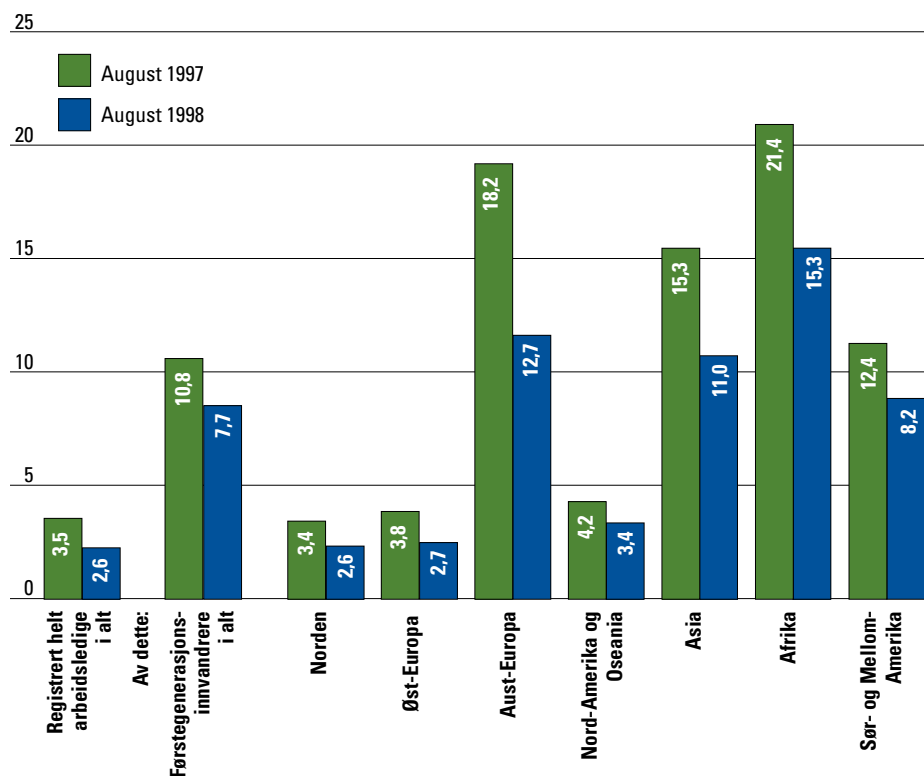
andelen innvandrere i befolkningen i sin helhet. Forsvarsdepartementet har fulgt opp med en egen plan for rekruttering av personer med innvandrerbakgrunn til forsvaret. UDI har over flere år fokusert på denne problemstillingen i egen etat. UDI har som mål å ha ti prosent innvandrere med bakgrunn fra land utenfor Norden innen år 2000, og har iverksatt flere tiltak for å nå dette målet. Ved utgangen av 1998 hadde 6,8 prosent av de fast ansatte i UDI innvandrerbakgrunn, mot 5,8 prosent i 1997.

Lokalsamfunnsarbeid

UDIs inntrykk, gjennom kommunerapporten for 1997 og erfaringsoppsummeringen fra den tverrfaglige veiledningstjenesten for 1997, er at den

synlige, direkte og mer voldelig rasismen er lite utbredt i Norge i dag, selv om den fortsatt eksisterer. Alt tyder på at aktiviteten i de høyreekstreme miljøene i Norge har blitt redusert i løpet av de seneste par årene. Det er derimot all grunn til å tro at det man kan kalle «hverdagsrasisme» forekommer i stor utstrekning. Vold og trusler kan også være en del av dette bildet. «Usynlig» rasisme og diskriminering er faktisk vel så vanskelig å bekjempe som den synlige rasismen. Mange innvandrere føler seg diskriminert på forskjellige samfunnsområder, og marginalisering og sosial isolasjon kan være indikatorer på denne typen rasisme.

Den norske befolkningen har i 1998 blitt noe mer positive til innvandrere.



Arbeidsledighetstall for innvandrere i alderen 16-74 år etter landbakgrunn

(Kilde: SSB)



Statistisk Sentralbyrås årlige «måling» av nordmenns holdninger til innvandrere og innvandringspolitikk viste at det særlig er i forhold til innvandreres stilling på arbeidsmarkedet at nordmenns holdninger har blitt mer positive. Andelen som mente innvandrere bør ha samme rettigheter på arbeidsmarkedet som nordmenn har økt fra 86 prosent i 1997 til 92 prosent i 1998. Undersøkelsen viste også at det er merkbare forskjeller på folks holdninger. Yngre kvinner fra Oslo og Akershus med høy utdanning var de mest innvandrervennlige, mens eldre menn med lav utdanning bosatt i distriktene var minst innvandrervennlige. Andelen som mente at innvandrere er mer kriminelle enn nordmenn har ikke forandret seg vesentlig siden 1993. 43 prosent mente dette, mens andelen som var uenige i denne holdningen var uendret på 39 prosent.

To hovedkomponenter

UDIs arbeid med lokalsamfunnsproblematikk inneholder to hovedkomponenter. For det første skal man motvirke rasisme og etnisk baserte konflikter, for det andre skal UDI stimulere til utvikling av lokale handlingsplaner mot rasisme og diskriminering. I arbeidet med å håndtere akutte situasjoner er målet å opparbeide kunnskap om å sette igang positive prosjekter for å løse konflikter i lokalsamfunn. I dette arbeidet er den tverrfaglige veiledningstjenesten UDIs fremste virkemiddel. Veiledningstjenesten skal bistå kommuner i forebyggende arbeid og i akutte konfliktsituasjoner der fremmedfiendtlighet eller rasistisk motivert vold, trakasering og sjikane synes å være blant problemene. I det forebyggende arbeidet er målet å utvikle kunnskap og erfaringer om å sette igang positive forebyggende prosesser. I dette arbeidet er UDIs

viktigste virkemidler tilskudd til frivillig virksomhet i lokalsamfunn, som nå er overført til fylkeskommunene, veiledningstjenesten, samt å stimulere til utvikling av kommunale handlingsplaner mot rasisme og diskriminering.

Kompetanseheving i offentlig sektor

Mange yrkesgrupper, særlig i tjenesteytende etater, forholder seg til en svært sammensatt brukergruppe med store ulikheter når det gjelder erfaringer, livssyn, levesett, språkkunnskaper og kjennskap til norske samfunnsforhold. Samfunnsutviklingen medfører endringer i befolkningens behov generelt, og tjenestene må tilpasses og tilrettelegges slik at brukergruppene kan nyttegjøre seg av disse tjenestene. Et flerkulturelt samfunn krever en gjensidig tilpasning mellom majoritet og ulike minoritetsgrupper. Styrking av den flerkulturelle kompetansen til ansatte i offentlig sektor og andre viktige områder i samfunnslivet som f.eks. media, kan bidra til at minoritetene får et likeverdig tilbud og forhindre forskjellsbehandling.

UDI har i flere år gitt økonomisk støtte til forskjellige prosjekter på området, og har i 1998 bl.a. samarbeidet med skattdirektoratet om et internopplæringstilbud som på sikt skal gis til de største ligningskontorene i landet.

Boligmarkedet

Særlige problemer i Oslo

Oslo har som hovedstad og storby helt spesielle problemer med den pressede boligsituasjonen for personer med innvandrerbakgrunn. Mange innvandrere flytter til Oslo fra andre byer og kommuner i landet. Erfaring viser at innvandrere ofte får korte leiekontrakter, og det er en betydelig flytting mellom

bydeler i Oslo. Bl.a. somaliske kvinner har gitt uttrykk for at en av deres største bekymringer er denne stadige flyttingen. Kvinnene mener at dette går spesielt ut over barna, skolegangen og deres muligheter for integrering i nærmiljøet ■

Vedlegg 1

Oversikt over statistikk og tabeller

- 1. Oppholdstillatelse innvilget og grunnlaget for oppholdstillatelse i 1998 etter nasjonalitet og region*
- 2. Arbeidstillatelse innvilget og grunnlaget for arbeidstillatelse i 1998 etter nasjonalitet og region*
- 3. Ankomst asylsøkere pr. måned, 1991 – 1998*
- 4. Visum innvilget av UDI i 1998 etter kjønn, nasjonalitet og region*
- 5. Bortvisning ved innreise og grunnlaget for bortvisning i 1998 (asylsøkere er ikke inkludert)*
- 6. Bortvisning etter innreise og grunnlaget for bortvisning i 1998 (asylsøkere er ikke inkludert)*
- 7. Utvisninger og grunnlaget for utvisning i 1998*
- 8. Innvilgelsesprosent av søknader behandlet av UDI i 1998 etter verdensdel*
- 9. Resultat asylvedtak 1. instans i 1998 etter nasjonalitet og verdensdel*
- 10. Antall asylsøkere til Norge i 1998 etter nasjonalitet og verdensdel*
- 11. Personer som har fått vedtak om beskyttelse og tilhørende personer som har fått innvilget familiegjenforening i 1988 – 1998*

Vedlegg 2

Utfyllende statistikk

1. Oppholdstillatelser innvilget og grunnlaget for oppholdstillatelse

i 1998 etter nasjonalitet og region

(Kilde: Fremkon- FL017)

Land/ Region	Bosettings- tillatelse	Fornylse	Familie- gjenfor.	Utdanning	EØS	Andre	Totalt
Irak	404	823	294	0	0	139	1 660
Iran	214	689	77	2	1	257	1 240
Andre	59	80	37	7	1	41	225
Midtøsten, tot.	677	1 592	408	9	2	437	3 125
Bangladesh	13	58	16	19	0	3	109
Filippinene	156	107	45	3	3	27	341
India	165	153	53	26	1	31	429
Japan	20	51	20	26	2	10	129
Kina	236	337	61	89	3	105	831
Korea	125	16	17	1	0	3	162
Pakistan	447	455	199	11	10	30	1 152
Sri Lanka	455	330	107	9	0	74	975
Thailand	210	168	55	13	2	5	453
Vietnam	264	187	33	8	1	14	507
Andre	49	83	40	37	4	8	221
Resten av Asia, tot.	2 140	1 945	646	242	26	310	5 309
Etiopia	77	155	14	54	0	54	354
Gambia	33	36	11	1	1	4	86
Ghana	28	259	43	37	0	3	370
Kenya	16	43	15	10	0	1	85
Marokko	84	59	53	6	2	10	214
Somalia	357	547	399	0	0	133	1 436
Tanzania	13	108	18	38	0	10	187
Uganda	10	46	7	16	0	11	90
Andre	168	336	90	112	7	148	861
Afrika, tot.	786	1 589	650	274	10	374	3 683
Belgia	14	30	1	3	124	1	173
Frankrike	92	169	8	2	452	1	724
Irland	14	20	4	0	67	0	105
Italia	24	84	8	2	218	0	336
Nederland	83	148	26	4	459	0	720
Portugal	21	19	1	1	78	0	120
Spania	48	53	5	0	161	0	267
Storbritannia	529	644	38	0	1 464	0	2 675
Sveits	56	15	12	17	4	4	108
Tyrkia	276	202	99	6	2	13	598
Tyskland	213	434	37	8	1 293	1	1 986

Østerrike	36	24	2	0	106	1	169
Andre	12	28	2	0	49	0	91
Vest-Europa, tot.	1 418	1 870	243	43	4 477	21	8 072
Bosnia-Hercegovina	2 699	809	18	1	1	59	3 587
Bulgaria	16	76	15	12	2	8	129
Estland	14	77	11	22	0	3	127
Jugoslavia	863	167	65	6	0	67	1 168
Kroatia	45	22	17	2	0	30	116
Latvia	6	89	7	31	0	5	138
Litauen	5	74	13	28	0	9	129
Polen	165	172	54	23	5	13	432
Romania	96	84	18	17	1	13	229
Russland	203	571	146	113	5	21	1 059
Andre	127	228	79	69	1	31	535
Tidl. Øst-Europa, tot	4 239	2 369	443	324	15	259	7 649
Canada	55	85	33	28	9	9	219
USA	497	624	268	144	12	59	1 604
Nord-Amerika, tot.	552	709	301	172	21	68	1 823
Brasil	54	48	27	24	4	0	157
Chile	102	89	25	0	1	4	221
Colombia	118	14	7	6	0	1	146
Andre	133	122	53	55	3	19	385
Latin-Amerika, tot.	407	273	112	85	8	24	909
Australia	34	28	23	32	12	4	133
Andre	10	8	4	9	3	1	35
Oseania, tot.	44	36	27	41	15	5	168
Statsløse, tot.	26	36	16	9	0	7	94
Totalt	10 289	10 419	2 846	1 199	4 574	1 505	30 832

De to første kolonnene gjelder fornyelser, de neste fire gjelder førstegangs oppholdstillatelse gitt i perioden. Førstegangs oppholdstillatelser gitt til asylsøkere og flyktninger er ikke tatt med, men midlertidig beskyttelse til asylsøkere er tatt med. EØS-kolonnen inkluderer alle typer grunnlag etter EØS-bestemmelsene, også de arbeidsrelaterte. I denne kategorien utgjør studenter 867 og arbeidstagere 3.124. Når tidligere asylsøkere og overføringsflyktninger får fornyelse, er de bare medregnet her hvis vedtaket er fattet på et annet grunnlag enn det opprinnelige. Tidligere overføringsflyktninger og asylsøkere er medregnet hvis de får bosettings-tillatelse.

Vedlegg 2

Utfyllende statistikk

2. Arbeidstillatelser innvilget og grunnlaget for arbeidstillatelse i 1998

etter nasjonalitet og region

(Kilde: Fremkon- FL018)

Land/ Region	Gr.lag for bosetting	Ikke gr.lag bosetting	Ikke fornybar	Familie-gjenfor.	Menneskel. hensyn	Fornyelse	Totalt
Irak	582	1	1	132	4	1 150	1 870
Iran	234	21	0	127	8	1 051	1 441
Andre	81	7	2	62	0	230	382
Midtøsten, tot.	897	29	3	321	12	2 431	3 693
Filippinene	2	67	4	158	1	555	787
India	5	48	34	84	2	297	470
Japan	1	16	8	7	0	65	97
Kina	5	40	0	54	0	239	338
Pakistan	10	0	2	311	4	847	1 174
Sri Lanka	36	9	0	207	0	941	1 193
Thailand	0	5	0	191	0	477	673
Vietnam	0	4	1	75	0	476	556
Andre	19	30	14	58	0	200	321
Resten av Asia, tot.	78	219	63	1 145	7	4 097	5 609
Algerie	18	0	1	20	1	70	110
Etiopia	83	3	0	31	0	155	262
Gambia	0	1	0	18	0	108	127
Ghana	0	7	4	19	0	148	178
Marokko	2	2	0	142	2	350	498
Somalia	541	0	0	121	0	607	1 269
Andre	185	28	12	164	3	668	1 060
Afrika, tot.	829	41	17	505	6	2 106	3 504
Frankrike	1	5	2	34	0	120	162
Nederland	2	0	0	27	0	109	138
Spania	2	0	0	23	0	73	98
Storbritannia	11	11	2	119	1	389	533
Sveits	11	43	5	20	0	90	169
Tyrkia	21	15	1	313	1	641	992
Tyskland	13	9	0	65	1	214	302
Andre	2	4	2	50	0	179	237
Vest-Europa, tot.	63	87	12	651	3	1 815	2 631
Bosnia-Hercegovina	22	2	3	21	184	2 997	3 229
Bulgaria	4	1	119	27	0	1 170	1 321
Estland	3	58	82	14	0	99	256
Jugoslavia	65	12	2	98	13	517	707
Kroatia	140	5	3	23	3	102	276
Latvia	0	140	223	11	0	120	494

Litauen	1	42	685	23	0	94	845
Polen	16	247	6 041	103	1	833	7 241
Romania	12	57	31	33	0	220	353
Russland	17	137	146	234	21	776	1 331
Slovakia	2	15	99	3	0	35	154
Tsjekkia	6	57	86	11	0	74	234
Ukraina	2	17	70	27	0	70	186
Ungarn	6	21	10	25	0	137	199
Andre	5	30	125	52	0	183	395
Tidl. Øst-Europa, tot.	301	841	7 725	705	222	7 427	17 221
Canada	28	63	8	62	4	216	381
USA	108	274	43	267	4	1 344	2 040
Nord-Amerika, tot.	136	337	51	329	8	1 560	2 421
Brasil	3	14	2	30	1	126	176
Chile	3	3	3	43	0	142	194
Andre	15	35	10	143	2	406	611
Latin-Amerika, tot.	21	52	15	216	3	674	981
Australia	15	21	18	37	0	107	198
Andre	6	3	12	7	2	40	70
Oseania, tot.	21	24	30	44	2	147	268
Statsløse, tot.	22	0	0	11	1	64	98
Totalt	2 368	1 630	7 916	3 927	264	20 321	36 426

Familiegjenforeninger kan fornyes i overensstemmelse med hovedpersonens tillatelse. Tillatelser etter utl.forskriften § 21.3. ledd, sterke menneskelige hensyn, danner grunnlag for bosettingstillatelse dersom dette er bestemt vedtaket. Ved midlertidig beskyttelse benyttes denne hjemmel. Tillatelsen gir da ikke grunnlag for bosettingstillatelse. Av de ikke-fornybare tillatelsene utgjorde sesongarbeidstillatelser 7.485 personer. De fleste sesongarbeidstillatelsene ble gitt til personer fra det tidligere Øst-Europa. Tillatelsene for sesongarbeid har en varighet på tre måneder i sommerhalvåret. De andre arbeidstillatelsene gis som regel for ett år, og kan normalt fornyes. Førstegangs arbeidstillatelse regnes som fornyelse når det tidligere er gitt oppholdstillatelse. Tillatelser etter EØS-regelverket, inkludert tillatelser til å arbeide, er vist i tabell 1.

3. Ankomst asylsøkere pr. måned, 1991 – 1998

(Kilde: UDIs månedlige asylsøknadstatistikk)

	Jan	Feb	Mars	April	Mai	Juni	Juli	Aug	Sep	Okt	Nov	Des	Totalt
1991	363	179	215	349	374	404	407	488	456	465	418	451	4 569
1992	503	340	269	317	339	454	486	619	482	497	421	511	5 238
1993	454	458	511	323	349	834	1 575	2 646	3 812	867	463	584	12 876
1994	697	677	465	131	118	151	210	220	212	205	142	151	3 379
1995	138	112	140	92	75	99	133	143	167	136	121	104	1 460
1996	103	87	113	107	90	173	124	140	219	152	220	250	1 778
1997	152	79	135	133	102	158	220	199	254	269	259	311	2 271
1998	463	1 120	1 129	767	647	565	530	594	564	662	633	700	8 374

Vedlegg 2

Utfyllende statistikk

4. Visum innvilget av UDI i 1998 etter kjønn, nasjonalitet og region

(Kilde: Fremkon- FL037)

Land/ Region	Menn	Kvinner	Totalt	Land/ Region	Menn	Kvinner	Totalt
Irak	64	92	156	Albania	83	59	142
Iran	660	804	1464	Bosnia-Hercegovina	118	108	226
Libanon	64	68	132	Bulgaria	262	270	532
Andre	81	42	123	Jugoslavia	255	265	520
Midtøsten, tot.	869	1 006	1 875	Makedonia	77	56	133
Filippinene	102	148	250	Romania	343	372	715
India	370	191	561	Russland	3 028	4 603	7 631
Kina	577	443	1 020	Tyrkia	361	133	494
Pakistan	466	218	684	Ukraina	101	58	159
Sri Lanka	180	230	410	Andre	167	157	324
Thailand	70	307	377	Europa, tot	4 795	6 081	10 876
Vietnam	156	95	251	Cuba	57	127	184
Andre	122	64	186	Peru	96	110	206
Resten av Asia, tot.	2 043	1 696	3 739	Andre	27	48	75
Algerie	49	39	88	Amerika, tot.	180	285	465
Etiopia	48	59	107	Andre, tot.	66	52	118
Gambia	71	40	111				
Ghana	98	31	129	Totalt gitt i UDI	8 886	9 668	18 554
Marokko	195	143	338				
Somalia	24	18	42	Forventet antall visum gitt ved norske utenriksstasjoner			ca. 80 000
Tunisia	55	22	77				
Andre	393	196	589				
Afrika, tot.	933	548	1 481				

Stort sett omfatter visumtallene typiske turister eller andre som skal være her tre måneder, og som ikke trenger oppholdstillatelse eller arbeidstillatelse. I tillegg kommer det mange personer fra land som Norge har visumfrihetsavtale med, og som derfor ikke er med i tabellen. Endel utenriksstasjoner har avgjørelsesmyndighet til å innvilge visum på egen hånd. I 1997 fikk ca 80 000 personer visum ved norske utenriksstasjoner. Tallene for 1998 foreligger ikke enda men forventes å ligge på samme nivå som året før. Det store antallet for Russland skyldes at visum gitt av generalkonsulatet i Murmansk siden 1997 registreres i Fremkon.

5. Bortvisning ved innreise og grunnlaget for bortvisning i 1998

(asylsøkere er ikke inkludert)

(Kilde: Fremkon - FL025)

Grunnlag

Manglende pass/ visum	Tidligere utvist	Manglende tillatelse	Manglende midler	Tidligere straffet	Nordisk passkontroll overenskomst	Offentlig orden	Rikets sikkerhet	Sum vedtak
702	15	339	242	218	5	1	0	1 522

Bortvisningsvedtak vedrørende nordiske borgere er medberegnet

6. Bortvisning etter innreise og grunnlaget for bortvisning i 1998

(asylsøkere er ikke inkludert)

(Kilde: Fremkon - FL026)

Grunnlag

Manglende pass/ visum	Tidligere utvist	Manglende tillatelse	Manglende midler	Tidligere straffet	Nordisk passkontroll overenskomst	Offentlig orden	Rikets sikkerhet	Sum vedtak
15	4	60	1	38	0	11	0	129

Bortvisningsvedtak vedrørende nordiske borgere er medberegnet

7. Utvisninger og grunnlaget for utvisning i 1998

(Kilde: Fremkon - FL028)

Grunnlag

Overtredelse av utlendingsloven	Straffet	Offentlig orden m.m.	Rikets sikkerhet	Sum vedtak
101	354	2	0	457

Nordiske borgere er inkludert i tallene

8. Innvilgelsesprosent av søknader behandlet av UDI i 1998 etter verdensdel (Kilde: Fremkon - FL037)

Verdensdel	Visum	Oppholdstillatelser	Arbeidstillatelser	Statsborgerskap
Asia	78	90	93	96
Afrika	63	79	87	91
Europa	91	91	94	97
Amerika	91	88	92	99
Statsløse	65	86	88	97
Totalt 1998	78	87	91	96
Totalt 1997	76	87	93	95
Totalt 1996	76	86	97	96
Totalt 1995	78	79	97	93
Totalt 1994	76	70	96	92
Totalt 1993	72	84	98	92
Totalt 1992	70	84	95	92

Oseania er ikke tatt med pga. lave tall. Visum for Amerika gjelder Latin-Amerika.

En rekke visuminnvilgninger gis av utenriksstasjoner (disse er ikke medberegnet her).

Innvilgelsesprosent beregnes ut fra summen av innvilgninger og avslag (ikke ut fra mottatte søknader).

Vedlegg 2

Utfyllende statistikk

9. Resultat asylvedtak 1. instans i 1998 etter nasjonalitet og verdensdel

(Kilde: UDIs asylvedtaksstatistikk)

Land/ Verdensdel	Asyl		Opphold på hum. gr.lag		Avslag		Totalt	
	Saker	Pers.	Saker	Pers.	Saker	Pers.	Saker	Pers.
Afghanistan	3	3	8	8	51	102	62	113
Irak	30	33	436	446	129	148	595	627
Iran	7	9	26	30	93	126	126	165
Pakistan	4	4	1	1	57	67	62	72
Sri Lanka	0	0	60	60	128	140	188	200
Syria	0	0	8	10	29	41	37	51
Andre	0	0	7	7	47	51	54	58
Asia, tot.	44	49	546	562	534	675	1 124	1 286
Colombia	0	0	0	0	16	16	16	16
Andre	0	0	3	3	15	18	18	21
Amerika, tot.	0	0	3	3	31	34	34	37
Algerie	4	5	13	13	15	15	32	33
Etiopia	2	2	29	29	19	19	50	50
Rwanda	0	0	3	3	6	12	9	15
Somalia	4	5	635	651	52	75	691	731
Sudan	0	0	21	21	14	19	35	40
Zaire	0	0	2	2	2	7	4	9
Andre	0	0	25	25	49	58	74	83
Afrika, tot.	10	12	728	744	157	205	895	961
Albania	0	0	0	0	4	4	4	4
Bosnia-Hercegovina*	25	29	9	11	22	27	56	67
Jugoslavia	0	0	43	55	150	205	193	260
Kroatia	0	0	116	161	607	826	723	987
Litauen	0	0	0	0	15	18	15	18
Polen	0	0	0	0	4	6	4	6
Romania	0	0	0	0	29	31	29	31
Russland	0	0	1	3	64	74	65	77
Tyrkia	2	2	6	6	45	46	53	54
Andre	3	3	0	0	64	77	67	80
Europa, tot.	30	34	175	236	1 004	1 314	1 209	1 584
Statsløse, tot.	0	0	18	19	30	32	48	51
Totalt	84	95	1 470	1 564	1 756	2 260	3 310	3 919

Asylsøkere som har fått midlertidig beskyttelse er ikke medregnet. Saker som blir henlagt fordi søkeren forsvinner eller trekker søknaden er ikke med.

* Gjelder bosniere som allerede har fått midlertidig opphold og som nå har fått vedtak i sin individuelle asylsak. Dersom de får avslag opprettholdes den tillatelsen de har.

10. Antall asylsøkere til Norge i 1998 etter nasjonalitet og verdensdel

(Kilde: UDIs asylsøknadstatistikk)

samt tilsvarende tall for 1997

Land/ Verdensdel	1997	1998
Albania	21	7
Bosnia-Hercegovina	90	233
Jugoslavia	343	1 623
Kroatia	55	2 415
Litauen	24	27
Polen	19	2
Russland	39	131
Tyrkia	44	129
Andre	80	211
Europa, tot.	715	4 778
Algerie	22	39
Etiopia	48	79
Kenya	6	4
Somalia	552	938
Sudan	34	44
Uganda	4	3
Andre	86	122
Afrika, tot.	752	1 229
Irak	272	1 296
Iran	138	264
Pakistan	26	140
Sri Lanka	196	173
Syria	23	72
Andre	81	131
Asia, tot.	736	2 076
Colombia	15	191
Peru	2	1
Andre	9	14
Amerika, tot.	26	206
Statsløse, tot.	42	85
Totalt	2 271	8 374

11. Personer som har fått vedtak om beskyttelse og tilhørende personer som har fått innvilget familiegjenforening i 1988 – 1998

(Kilde: Fremkon, manuelle tellinger 2. instans asylvedtak. Flyktninger-registeret (overføringsflyktninger og familiegjenforeninger))

I. Asylvedtak		1988	1989	1990	1991	1992	1993	1994	1995	1996	1997	1998
Første instans (UDI)	Asyl	147	338	108	101	63	54	22	29	6	14	66
	Opphold hum.gr.lag	4 110	3 667	1 219	1 654	1 044	471	1 353	913	610	550	1 564
	Avslag	2 115	2 927	2 059	2 265	2 884	4 685	2 963	1 414	1 410	1 428	2 233
	TOTALT	6 372	6 932	3 386	4 020	3 991	5 210	4 338	2 356	2 026	1 992	3 863
Klageinstans (JD)	Asyl	0	19	22	22	78	0	0	0	0	4	13
	Opphold hum.gr.lag	321	1 460	254	223	450	207	1 961	592	255	176	249
	Avslag	360	1 801	2 009	1 551	2 188	2 226	3 657	1 004	913	1 364	1 055
Fornytt vurdering	Opphold hum.gr.lag						79	2 352	404	0	0	0
	Avslag						0	61	1	0	0	0
Individuelle vedtak for personer som tidligere har midl. opph. etter kollektiv vurdering (bosnere)	Asyl									0	69	29
	Opphold hum.gr.lag									0	0	0
	Avslag									0	103	27
II. Overføringsflyktninger (innreisetillatelse)												
1. Individuell vurdering		774	1 075	974	1 142	1 395	517	221	330	594	1 281	1 118
2. Kollektiv vurdering (bosnere)						642	957	473	1 261	194	62	6
Sum overføringsflyktninger		774	1 075	974	1 142	2 037	1 474	694	1 591	788	1 343	1 124
III. Vedtak etter kollektiv vurdering												
Eksklusive overføringsflyktninger						530	7 210	664	712	588	433	261
Jfr. forklaring vedtak etter kollektiv vurdering												
IV. Innvilgelser I–III												
Antall personer som har fått vedtak om beskyttelse i perioden	Asyl	921	1 432	1 104	1 265	1 536	571	243	359	600	1 368	1 226
	Opphold hum.gr.lag	4 431	5 127	1 473	1 877	1 494	757	5 666	1 909	865	726	1 813
	Koll.vurd. inkl.overf.					1 172	8 167	1 137	1 973	782	495	267
	TOTALT	5 352	6 559	2 577	3 142	4 202	9 495	7 046	4 241	2 247	2 589	3 306
V. Familiegjenforeninger		1 212	1 717	1 290	935	980	952	570	361	661	882	915
VI. Innvilgelser IV – V												
Antall med beskyttelse inkl. familieforening		6 564	8 276	3 867	4 077	5 182	10 447	7 616	4 602	2 908	3 471	4 221

I kategorier I og II angir tallene tom. 1995 ankomster (satt i kursiv). Alle de øvrige tallene gjelder antall personer som har fått vedtak. Fornytt vurdering gjelder kosovoalbanere som var omfattet av avtaler mellom regjeringen og Kirken. Overføringsflyktninger gjelder innreisetillatelse for personer fremmet bl.a. via FNs høykommissær for flyktninger (UN-CR). De som har fått innreisetillatelse etter individuell vurdering har i det alt vesentlige fått innvilget asylstatus. Vedtak etter kollektiv vurdering i kategoriene I.2 og II gjelder personer fra Bosnia-Hercegovina som har fått midlertidig opphold på humanitært grunnlag etter kollektiv vurdering.

Vedlegg 3

Begrepsdefinisjoner

Arbeidstillatelse

Tillatelse til å ta arbeid i Norge.

Arbeidstillatelse kan gis til personer over 15 år dersom de innvandringsregulerende vilkårene i utlendingslovgivningen er til stede. Når det gjelder EØS-borgere, se oppholdstillatelse.

Asyl

Fristed for personer som med rette frykter forfølgelse på grunn av rase, religion, nasjonalitet, politisk oppfatning eller tilhørighet til en spesiell sosial gruppe. Det innebærer blant annet beskyttelse mot å bli sendt tilbake til området der utlendingen kan frykte forfølgelse. Det innebærer også visse rettigheter under oppholdet i asyllandet. Utlending som får asyl i Norge, får status som flyktning.

Asylavhør

Så raskt som mulig etter ankomst til Norge avhøres asylsøkeren av politiet. Han/hun må forklare grunnen til å søke asyl. Opplysningene herfra danner grunnlaget for asylsøknaden.

Asylsøker

Person som på egen hånd og uanmeldt ber myndighetene om beskyttelse og anerkjennelse som flyktning. Personen kalles asylsøker inntil søknaden er avgjort.

Basiskommune

en kommune som UDI gjør særskilte avtaler med om å bosette enslige mindre årige og som skaffer seg solid kompetanse og ekstra tilrettelagte bo- og omsorgsløsninger for enslige mindreårige.

Bortvisning

Vedtak om å nekte utlending adgang til Norge eller påby utlending å forlate landet. Vedtaket er ikke til hinder for senere

innreise. Det må ikke forveksles med utvisning eller uttransportering fra riket.

Bosetting i kommune

Flyktning, person med opphold på humanitært grunnlag eller person med kollektiv beskyttelse som flytter ut av statlig mottak og blir ordinær innbygger i en kommune. Det gjelder også overføringsflyktning og andre som ikke er innom statlig mottak. Personer som trenger offentlig hjelp, må bosette seg i den kommunen som staten ved UDI og kommune blir enige om (bosettingskommune).

Bosettingstillatelse

Tillatelse som kan gis etter tre år i Norge med gyldig oppholds- eller arbeidstillatelse som danner grunnlag for bosettingstillatelse. Tillatelsen er ikke tidsbegrenset, og den gir rett til varig opphold og generell adgang til å ta arbeid i Norge. Den gir også utvidet vern mot bortvisning og utvisning. Den faller som hovedregel bort ved opphold i utlandet utover 2 år.

Driftsoperatør

Står for den daglige drift av statlige mottak for asylsøkere. Kan være en kommune, frivillig organisasjon e.l. (Se statlig mottak)

Enslig mindreårig

Asylsøker, flyktning eller person med opphold på humanitært grunnlag som er under 18 år, og som er uten foreldre eller andre med foreldreansvar i Norge.

Familiegjenforening

Oppholds- eller arbeidstillatelse som innvilges til nære familiemedlemmer av utenlandsk statsborger med lovlig opphold i Norge. Det gjelder også familie-

medlemmer til norsk statsborger.

Familiegjenforening gjelder i hovedsak ektefelle og barn under 18 år.

Flyktning

I juridisk forstand omfatter begrepet overføringsflyktninger og asylsøkere som har fått innvilget asyl. I dagligtale brukes begrepet om person på flukt, for eksempel på grunn av krig, uroligheter, menneskerettighetsovergrep, miljøkatastrofer m.v. I forbindelse med det innenlandske flyktningarbeidet brukes begrepet flyktning om overføringsflyktninger og asylsøkere som har fått asyl eller opphold på humanitært grunnlag.

Førsteinstans

Den instans som fatter første vedtak i en sak. I asylsaker er det alltid UDI. Et slikt vedtak kan som hovedregel påklages til overordnet organ.

Gjenbosetting

Når overføringsflyktninger flytter til Norge med hjelp av FNs Høykommissær for flyktninger (UNHCR) og norske myndigheter, kalles dette gjenbosetting. (se overføringsflyktninger)

Individuell beskyttelse

Innebærer at asyl eller opphold på humanitært grunnlag innvilges etter en individuell søknadsbehandling.

Innvandrere

En utenlandsfødt person, fast bosatt i Norge, som har utenlandsfødte foreldre.

Innvandrerbefolkning

Omfatter personer som har to utenlandsfødte foreldre og/eller selv utenlandsfødt, eller mer presist: personer som hverken har foreldre eller besteforeldre

som er født i Norge. For adopterte regnes adoptivforeldrene.

Integrering

Gjeldende prinsipp i norsk innvandringspolitikk som vanligvis betyr at innvandrere og flyktninger blir en funksjonsdyktig del av majoritetssamfunnet, men uten at de mister sin kulturelle eller etniske identitet.

Integreringstilskudd

Kommuner som bosetter flyktninger mottar et tilskudd på kr. 290 000 pr person fordelt over fem år.

Kollektiv beskyttelse

Midlertidig oppholds- eller arbeidstillatelse kan innvilges personer i en massefluktsituasjon på kollektivt grunnlag, det vil si etter en gruppevurdering.

Eventuelle asylsøknader stilles i bero i inntil tre år. Slik tillatelse danner ikke grunnlag for bosettingstillatelse de første fire årene. Kollektiv beskyttelse er hittil bare gjennomført overfor bosniere.

Opphold på humanitært grunnlag

Vanlig betegnelse på tillatelse som gis til asylsøkere som ikke fyller kravene til asyl, men som har en flyktninglignende bakgrunn, eller hvor andre sterke menneskelige hensyn taler for at de får bli i landet.

Oppholdstillatelse

Tillatelse til å oppholde seg i Norge ut over tre måneder. En slik tillatelse gir ikke rett til arbeid, unntatt for EØS-borgere.

Overføringsflyktning

Flyktninger som får komme til Norge etter et organisert uttak, vanligvis i samarbeid med FNs Høykommissær for flyktninger (UNHCR). Stortinget, etter forslag fra Regjeringen, fastsetter årlig en kvote for

hvor mange overføringsflyktninger som kan tas imot i Norge. (Tidligere kalt kvoteflyktning).

Rasisme

Begrunnelse og rettferdiggjøring av forskjellsbehandling av enkeltpersoner eller grupper med utgangspunkt i deres "rase", hudfarge, trosbekjennelse, avstamning, nasjonal eller etnisk opprinnelse.

Regionkontor

UDI har seks regionkontorer som blant annet arbeider med mottak av asylsøkere og bosetting av dem som får bli i landet. Regionkontorene ligger i Narvik, Trondheim, Bergen, Kristiansand, Oslo og Gjøvik.

Repatriering

Innebærer at en flyktning reiser tilbake til hjemlandet frivillig. Ble tidligere også brukt i Norge om tilrettelegging av frivillig tilbakevending for personer med flyktningbakgrunn (se tilbakevending).

Statlig mottak

Bosted for asylsøkere mens de venter på behandling av asylsøknaden. Etter vedtak blir de normalt boende enda en periode i statlige mottak før bosetting eller utreise. Beboere i statlige mottak får hjelp til det nødvendige av mat og klær, og har ulike plikter og tilbud. Stedene har nøktern standard og fortrinnsvis selvhushold.

Tilbakevending

Brukes om personer med flyktningbakgrunn som vender tilbake til hjemlandet. Tilbakevending kan skje på eget initiativ eller være organisert av myndighetene. Den kan foregå med eller uten offentlig støtte og annen aktiv stimulans eller tilrettelegging (se repatriering).

Transitmottak

Midlertidig bosted for asylsøkere til de er avhørt av politiet og har gjennomgått helsesjekk.

UNHCR

United Nations High Commissioner for Refugees = FNs høykommissær for flyktninger.

Utlendingsloven og Utlendingsforskriften

Utlendingslovens bestemmelser gir rammer for utlendingers adgang til Norge og deres opphold her. Loven ble vedtatt 24. juni i 1988, og trådte i kraft 01.01.91. Utlendingsloven erstattet Fremmedloven av 1956.

Utlendingsforskriften angir nærmere hvordan Utlendingslovens regler skal håndheves. Forskriften ble fastsatt ved resolusjon av 21. desember 1990, og trådte i kraft samtidig som Utlendingsloven. UDIs vedtak om beskyttelse og arbeidstillatelser og oppholdstillatelser fattes i henhold til Utlendingsloven og forskriften.

Utvising

Vedtak som innebærer at en utlending må reise ut av landet og bare kan komme tilbake hvis spesielle vilkår er oppfylt (se bortvisning).

Visum

Tillatelse til å reise inn i landet og oppholde seg her i inntil tre måneder. Utenlandske borgere som ønsker å reise til Norge skal som hovedregel søke om slik tillatelse ved nærmeste norske utenriksstasjon. Søknaden må være innvilget før innreise. Norge har visumfrihetsavtale med en rekke land. Statsborgere fra disse landene trenger ikke visum for innreise.

Vedlegg 4

UDIs formål og organisasjon

UDI gjennomfører statens innvandringspolitikk

Utlendingsdirektoratet (UDI) ble opprettet 1. januar 1988 og har hovedansvaret for å gjennomføre statens innvandringspolitikk. Dette omfatter blant annet mottak av flyktninger og asylsøkere, utlendingskontroll, behandling av søknader om visum, oppholdstillatelser, arbeidstillatelser, statsborgerskap, asyl, bosetting i kommuner av flyktninger og personer som har fått oppholdstillatelse i Norge, arbeid for likestilling mellom innvandrere og nordmenn, samt informasjon og holdningsskapende arbeid.

Utlendingsdirektoratet ledes av direktør Petter J. Drefvelin. UDI er underlagt Kommunal- og regionaldepartementet. Når det gjelder utlendings- og statsborgerskapslovgivningen er Justisdepartementet faglig overordnede myndighet.

I 1998 utgjorde bemanningen i UDI ca 340 årsverk.

Direktoratet er inndelt i tre avdelinger:

- Administrasjonsavdelingen (ADA)
- Juridisk avdeling (JURA)
- Integreringsavdelingen (INA).

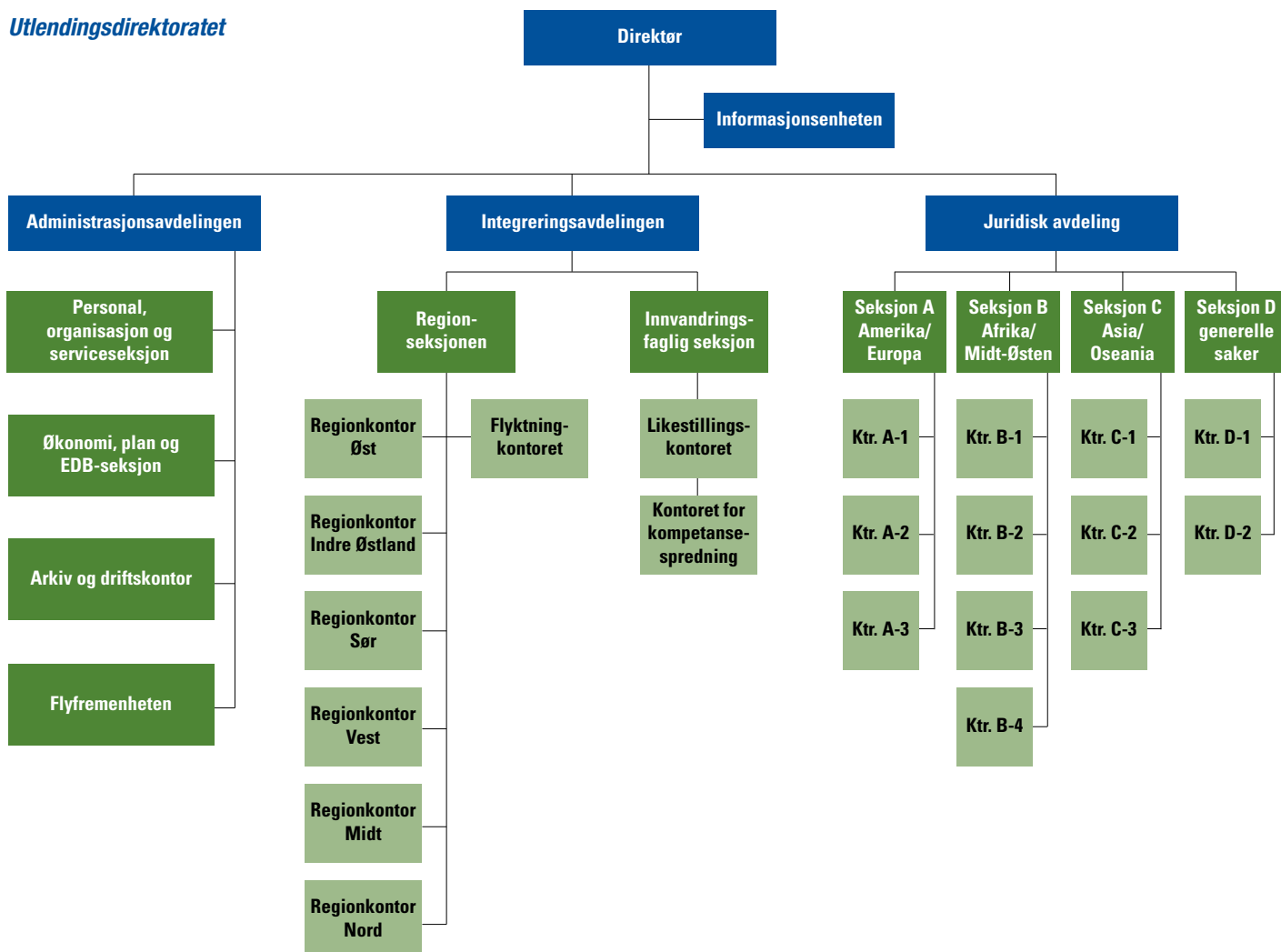
I tillegg har direktoratet en Informasjonsenhet (INFO) i stabsfunksjon tilknyttet direktøren.

Avdelingenes oppbygging og oppgaver

Administrasjonsavdelingen

Administrasjonsavdelingen (ADA) er organisert i to seksjoner, samt ett kontor og en prosjektenhet. I tillegg er 3 rådgivere direkte underlagt avdelingsdirektøren. Seksjon for personal, organisasjon og service har ansvaret for løpende personalsaker og personalutvikling, organisasjonsutvikling og servicetjenester, herunder sentralbordet. Seksjon for økonomi, plan og IT har ansvar for budsjett, økonomi og virksomhetsplaner, samt statistikk og EDB-drift. I tillegg har ADA et arkiv- og driftskontor og en prosjektenhet som har

Utlendingsdirektoratet



ansvaret for utvikling av en ny database som skal erstatte dagens fremmedkontrollregister og flyktningeregister.

Juridisk avdeling

Juridisk avdeling (JURA) behandler saker etter utlendingsloven og statsborgerskapsloven. JURA er organisert i fire seksjoner. Tre av seksjonene (landseksjonene) dekker ulike deler av verden; Amerika/Europa (A), Afrika/Midt-Østen (B) og Asia/Oseania (C). Hver av landseksjonene er organisert i tre eller fire kontorer med ansvar for behandling av saker fra ulike land. Kontorene arbeider i hovedsak med enkeltsaker vedrørende visum, oppholdstillatelser, arbeidstillatelser, overføringsflyktninger, asylsøkere, bortvisnings- og utvisningssaker og statsborgersaker. Den fjerde seksjonen (Generell seksjon) er delt i to kontorer. Det ene kontoret har ansvar for hoveddelen av arbeidet med regelverk, samordning av praksis samt opplæring og informasjon knyttet til avdelingens fagfelt. Det andre har ansvar for regelverk knyttet til asyl og visum, tilbakevending, kontrollrelaterte oppgaver, statistikk, EDB og planarbeid.

Integreringsavdelingen

Integreringsavdelingen (INA) har ansvar for styring og oppfølging av det statlige apparatet for mottak av asylsøkere, bosetting av flyktninger og tilrettelegging for flyktnings tilbakevending til hjemlandet. Videre deltar INA aktivt i arbeidet for integrering av nyankomne innvandrere og flyktninger.

Sammen med andre myndigheter og virksomheter har INA et ansvar for arbeidet for like muligheter og likestilling mellom innvandrere og nordmenn, med vekt på kunnskapsutvikling og erfaringsformidling. Avdelingen har spesiell fokus på nyankomne flyktnings



Foto: Tor Jarild

Informasjonssjef Frode Forfang, avdelingsdirektør Henriette Munkebye (juridisk avdeling), direktør Petter J. Drefvelin, avdelingsdirektør Steinar Langbakk (administrasjonsavdelingen) og avdelingsdirektør Erling Kielland (integreringsavdelingen).

og innvandreres situasjon, og arbeider for å motvirke rasisme og diskriminering. Sentralt i likestillingsarbeidet er samarbeidet med kommuner og sektormyndigheter. INA har ansvar for rapportering om innvandrernes situasjon i kommunene. Fra 1997 har INA hatt ansvaret for Beregningsutvalget for kartlegging av kommunenes utgifter til bosetting og integrering av flyktninger. INA har også et nasjonalt ansvar for tolkefaglige spørsmål.

INA består av to seksjoner. Innvandringsfaglig seksjon har to kontorer: Likestillingskontoret og Kontoret for kompetansespredning. Regionseksjonen består av Flyktningekontoret, en enhet for avdelingens fellesfunksjoner og seks regionkontor. Regionkontorene har blant annet ansvar for mottaksapparatet, bosetting, tilbakevending og likestillingsarbeidet.

Under INA sorterer følgende seks regionkontor:

- **Regionkontor Øst**, med kontor i Oslo, dekker fylkene Østfold, Vestfold, Akershus og Oslo.
- **Regionkontor Indre Østland** med kontor på Gjøvik, dekker fylkene Hedmark, Oppland og Buskerud.

- **Regionkontor Sør** med kontor i Kristiansand, dekker fylkene Telemark, Aust-Agder og Vest-Agder.

- **Regionkontor Vest** med kontor i Bergen, dekker fylkene Rogaland, Hordaland og Sogn og Fjordane.

- **Regionkontor Midt** med kontor i Trondheim, dekker fylkene Møre og Romsdal, Sør-Trøndelag og Nord-Trøndelag.

- **Regionkontor Nord** med kontor i Narvik, dekker fylkene Nordland, Troms og Finnmark.

Informasjonsheten

Informasjonsheten (INFO) er direkte underlagt direktøren, og ledes av en informasjonssjef. Enhetens arbeidsfelt er generelt informasjonsarbeid rettet mot samfunnet, spesielt media, strategiutvikling og samordning av overgripende informasjonsspørsmål, samt interninformasjon. UDIs bibliotek er knyttet til denne enheten ■

Vedlegg 5

Regnskap

Kapittel 0520

- Utgifter Utlendingsdirektoratet

Post 01 Driftsutgifter	152 606 363
Hjemlede stillinger	80 326 838
Ekstrahjelp	4 863 449
Arbeidsgiveravgift	11 985 159
Maskiner og inventar	6 598 111
Forbruksmateriell	4 100 932
Reiseutgifter	9 811 030
Kontortjenester	21 620 672
Renter	2 639
Bygningers drift	13 675 576

Post 21 Spesielle driftsutgifter statlig mottak	510 022 814
Pengereglemetsytelser	124 669 898
Driftsutgifter statlige mottak	364 910 933
Transport asylsøkere/flyktninger	5 677 207
Andre utgifter	14 469 966
Seksjonshus	294 810

Kapittel 0521

- Bosetting av flyktninger og innvandrere

Post 60 Integreringstilskudd	1 336 030 333
Tilskudd år 1	208 477 500
Tilskudd år 2-5	1 095 567 500
Tilskudd eldre og funksjonh.	31 985 333

Post 62 Tilskudd til innvandreriltak	18 954 275
---	-------------------

Post 70 Beregningsutvalget	1 447 909
-----------------------------------	------------------

Post 71 Kunnskapsutvikling og forsøk	839 849
---	----------------

Post 72 Tilbakevending av flyktninger	28 925 273
Støtte ved tilbakevending	5 444 200
Ett-års støtte	2 030 000
Lokal gjenoppbygging	3 773 063
Prosjektstøtte	13 535 607
Andre	4 142 403

Post 73 Organisasjoner og opplysningsarbeid	16 852 161
--	-------------------

Tilskudd til landsomfattende organisasjoner	6 981 785
FOU, arbeid, utdanning, kvalifisering	3 039 944
FOU, relasjoner, toleranse, samhandling	4 925 188
FOU, holdningsskapende opplysnings-tiltak	1 481 250
FOU, flerkulturelle bedrifter	175 000
Andre	248 994

Kapittel 3520

- Inntekter Utlendingsdirektoratet

Post 02 Gebyr nødvisum	-111 241
-------------------------------	-----------------

Post 15 Refusjon sysselsettingstiltak	-281 171
--	-----------------

Post 16 Refusjon fødsels- og adopsjonspenger	-2 294 212
---	-------------------

Kapittel 5309

- Tilfeldige inntekter

Post 29 Ymse	-1 483 309
---------------------	-------------------

Kapittel 5605

- Renter av alminnelige fordringer

Post 83 Renteinntekter	-8 802
-------------------------------	---------------

På vegne av Kirke-, utdannings- og forskningsdepartementet har UDI regnskapsført til dekning av skoleutgifter for innvandrerbarn som omfattes av integreringstilskudds-ordningen.

40 752 470

På vegne av Barne- og familiedepartementet har UDI regnskapsført som tilskudd til kommuner som har bosatt enslige mindreårige flyktninger.

34 760 000

Kommentarer:

- Endelige regnskapstall vil foreligge når Finansdepartementet har avsluttet bevilgningsregnskapet for 1998
- Arbeidsgiveravgift blir betalt etterskuddsvis og inneholder tall fra nov/des -97 og tall fra jan -98 tom okt -98.

Vedlegg 6

Adresser

Utlendingsdirektoratet

Postboks 8108 Dep

0032 Oslo

Tlf.: 67 53 08 90

Besøksadresse:

Elveveien 75, Lysaker

Internettadresse: www.udi.no

Telefaks til avdelingene:

Direktøren: 67 12 54 36

Informasjonsenheten: 67 10 63 00

Administrasjonsavd.: 67 12 54 36

Juridisk avd.: 67 58 05 29

Integreringsavd.,

Innvandringsfaglig seksjon: 67 12 52 72

Integreringsavd.,

regionseksjonen: 67 12 52 74

Region Øst:

Østfold, Akershus, Oslo og Vestfold

Regionkontor Øst

Youngstorget 1

Postboks 8789 Youngstorget

0028 Oslo

Telefon: 22 33 92 00

Telefaks: 22 33 92 10

Region Indre Østland:

Buskerud, Hedmark og Oppland

Regionkontor Indre Østland

Storgt. 10

Postboks 445

2803 Gjøvik

Telefon: 67 17 09 10

Telefaks: 67 17 08 95

Region Sør:

Telemark, Aust-Agder og Vest-Agder

Regionkontor Sør

Slottsquartalet

Tordenskjoldsg. 9

Postboks 647

4666 Kristiansand

Telefon: 38 10 60 60

Telefaks: 38 02 04 80

UDI flytter juni 1999

Ny besøksadresse:

Hausmannsgate 21

Oslo

Region Vest:

Rogaland, Hordaland og Sogn og Fjordane

Regionkontor Vest

Bugården 8

Postboks 4048 Dreggen

5835 Bergen

Telefon: 55 31 70 55

Telefaks: 55 31 90 85

Region Midt-Norge:

Møre og Romsdal, Sør-Trøndelag og

Nord-Trøndelag

Regionkontor Midt-Norge

Petter Egges plass 2

7005 Trondheim

Telefon: 73 89 24 00

Telefaks: 73 89 24 01

Region Nord:

Nordland, Troms og Finnmark

Regionkontor Nord

Dronningensg. 49

Postboks 803

8510 Narvik

Telefon: 76 96 58 10

Telefaks: 76 96 58 39

