

# Innhold

## Årsrapport 2000

<b>Om UDI</b>	<b>4</b>
Formål og organisasjon	4
UDI i 2000	5
<b>Flyktninger: Asylsøkere og overføringsflyktninger</b>	<b>8</b>
10 842 søkte om asyl i 2000	8
Nærmere om asylsøkere fra Irak, Somalia og Øst-Europa	11
Flyktningene fra Kosovo	14
Overføringsflyktninger i 2000	15
Mange enslige mindreårige asylsøkere i 2000	17
6 453 fikk opphold i 2000	18
<b>Flyktninger: Asylmottak og bosetting</b>	<b>20</b>
Mange beboere i mottak i 2000	21
Fleksibelt mottakssystem	22
Lengere ventetid før bosetting i 2000	23
<b>Flyktninger: Frivillig tilbakevending</b>	<b>24</b>
Frivillig tilbakevending til hjemland	24
<b>Arbeidsinnvandring</b>	<b>26</b>
Lettere å få arbeidstillatelse i Norge	26
Nærmere om ulike typer tillatelser	28
<b>Familiegjenforening</b>	<b>30</b>
Familiegjenforening	31
<b>Andre juridiske saker</b>	<b>32</b>
Andre juridiske saker	32
<b>Innvandrere i det norske samfunnet</b>	<b>34</b>
Likestilling, deltakelse og integrering	35
Integrering på egne premisser	36
Den vanskelige hverdagen – diskriminering i Norge år 2000	38
UDI pådriver for å få ansatt flere innvandrere	39
UDIs tilskudd til integrering	41
<b>Vedlegg</b>	<b>42</b>
Regnskap 2000- nøkkeltall	42
Utfyllende statistikk	44
<b>Begrepsdefinisjoner</b>	<b>50</b>
Begrepsdefinisjoner	50

### Utgitt av:

Utlendingsdirektoratet

Postboks 8108 Dep

0032 Oslo

[www.udi.no](http://www.udi.no)

E-post: [udi@udi.no](mailto:udi@udi.no)

**Ansvarlig:** Informasjonsenheten

**Design:** Ashley Booth Design AS

**Trykk:** Løren Grafisk AS

**Foto:** Trond Isaksen

**Opplag:** 4 000

Utgitt i mars 2001

ISSN: 0803-8554

ISBN: 82-427-0406-6

# «2000 var et krevende år for Utlendingsdirektoratet»

## Store oppgaver og stramme rammer

2000 var et krevende år for Utlendingsdirektoratet, med mye oppmerksomhet om direktoratets arbeid. Det var særlig to ting som påvirket arbeidet vårt i dette året. Det ene var regjeringens beslutning om asylsakene skulle ha tydelig prioritet i forhold til andre saker. Det andre var at UDI fra 1. juli overtok ansvaret for å intervju asylsøkere, som politiet tidligere hadde. Dette medførte betydelig omorganisering, stor nyrekruttering og omfattende opplæringsvirksomhet.

Utover høsten ble det klart at ressursene til de nye oppgavene var for snaue, med den følge at restanser og saksbehandlingstider for andre saker enn asylsakene økte. Tilsvarende økte forespørsler og purringer til direktoratet kraftig. Til tross for omfattende tiltak for å bedre tilgjengeligheten, greide vi ikke å yte brukerne den service vi ønsker.

Blant annet som følge av den situasjonen som utviklet seg, foreslo UDI høsten 2000 omfattende endringer og forenklinger i praksis og regelverk på utlendingsområdet. Regjeringen har senere sluttet seg til disse forslagene, og de er nå i ferd med å konkretiseres og settes ut i livet. På litt sikt vil det bidra til å lette situasjonen for mange av søkerne, og dessuten for direktoratet.

Det faktum at Norge er et stadig mer flerkulturelt samfunn i en verden med stadig mer kontakt over landegrensene, gir seg uttrykk i en jevn økning fra år til år i søknader av ulike slag; visum, familiegjenforening, arbeidstillatelser, statsborgerskap, m.v. Det som imidlertid påvirker direktoratets arbeidssituasjon sterkest er utviklingen og volumet når det gjelder søknader om asyl. De siste tre årene er det kommet bortimot 30 000 asylsøkere til Norge, mot ca. 6000 de tre årene før. Asylsakene er gjennomgående de vanskeligste å behandle, og situasjonen de senere årene har krevd store saksbehandlingsressurser og har nødvendiggjort etablering og drift av et stor antall asylmottak med mange beboere.

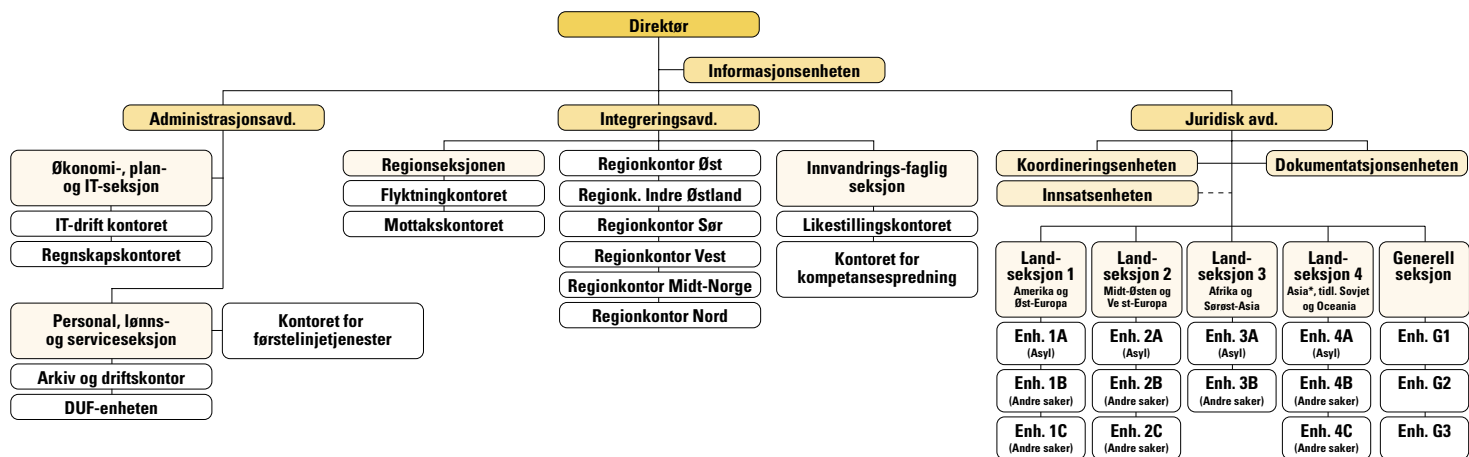
Arbeidet med å bosette i kommunene de som får oppholdstillatelse, er også omfattende, og 2000 var dessverre et år der dette arbeidet ikke ga de frukter vi hadde håpet. Noe over 5500 personer var det kommunene greide å ta imot. Det var litt over halvparten av det antallet det var behov for å bosette. Dette bidrar til betydelig lengre opphold i asylmottak enn det som er ønskelig.

UDI har fått mye kritisk oppmerksomhet i mediene. Det er noe vi må forvente på et forvaltningsområde som både er kontrollert og som berører mange enkeltmennesker. Når vi i tillegg har vært gjennom store omstillinger, og ressursene og øvrige rammebetingelser ikke har vært i samsvar med oppgaver og forventninger, øker presset ytterligere. Mange blir utilfredse med situasjonen. Det er også vi.

Vi skulle selvsagt også ønske oss større fokus på den enorme innsatsen vi ser fra våre mange dyktige og engasjerte medarbeidere. Det vi alle ønsker er å kunne betjene våre brukere på best mulig måte innenfor de politiske og juridiske rammer Stortinget og regjeringen setter. Vi ser på vår virksomhet som en viktig del av det arbeidet som må gjøres for å skape et godt, flerkulturelt samfunn i Norge. Det er med dette for øyet vi tar fatt på det arbeidet som ligger foran oss.

Petter J. Drefvelin  
Direktør

# Formål og organisasjon



\* med unntak av Sørøst-Asia

## Utlendingsdirektoratet iverksetter statens innvandrings-, flyktning- og integreringspolitikk

Utlendingsdirektoratet (UDI) har som mål at norsk innvandrings- og flyktningpolitikk skal iverksettes så effektivt, korrekt og hensynsfullt som mulig. Målsettingen krever rask og korrekt behandling av alle innkomne søknader og omfattende engasjement for mange av de enkeltmenneskene som av forskjellige grunner kommer til Norge.

En best mulig integrering av alle som bosetter seg i landet, er et viktig mål for UDI. Utlendingsdirektoratet medvirker til å utforme og gjennomføre en samordnet politikk på områdene innvandring, flyktningsspørsmål og integrering slik at virkemidlene som benyttes, blir sett i sammenheng. I samarbeid med kommuner og andre myndigheter driver vi et kontinuerlig arbeid for å tilrettelegge for mottak, bosetting og integrering. UDI arbeider også aktivt for å motvirke rasisme og diskriminering i samfunnet.

UDI er underlagt Kommunal- og Regionaldepartementet.

Ved utgangen av 2000 hadde UDI 474 årsverk, hvorav ca 90 ved direktoratets seks regionkontorer.

## Avdelingenes oppbygging og oppgaver

UDI er inndelt i tre avdelinger: Juridisk avdeling (JURA), Integreringsavdelingen (INA) og Administrasjonsavdelingen (ADA). I tillegg har direktoratet en informasjonsenhet (INFO).

**Juridisk avdeling (JURA):** er direktoratets største avdeling. JURA behandler saker etter utlendingsloven og statsborgerrettsloven.

Avdelingen er organisert i fem seksjoner. Fire av seksjonene dekker ulike regioner: Amerika og Øst-Europa (med unntak av tidligere Sovjetunionen) (landseksjon 1); Midt-Østen og Vest-Europa (landseksjon 2); Afrika og Sørøst-Asia (landseksjon 3); og Asia (med unntak av Sørøst-Asia), tidligere Sovjetunionen og Oseania (landseksjon 4).

Hver av de fire landseksjonene er delt inn i en enhet som behandler asylsøknader og en eller to enheter som behandler

enkeltsaker vedrørende overføringsflyktninger, visum, oppholds- og arbeidstillatelse, statsborgerskap og bortvisning- og utvisning. En felles innsatsenhet er knyttet til landseksjonene. Innsatsenheten bistår de fire landseksjonene der behovet til enhver tid er størst.

JURAs femte seksjon er en generell seksjon (G). Seksjon G har ansvaret for arbeid med regelverk, samordning av praksis, opplæring og informasjon på det juridiske fagfeltet samt andre fellesoppgaver knyttet til statistikk, prognoser, it-verktøy mv.

I staben knyttet til JURAs avdelingsdirektør er det dessuten en dokumentasjonsenhet som har ansvaret for landdokumentasjon, og en koordineringsenhet som organiserer UDIs arbeid med å intervjuere asylsøkere.

**Integreringsavdelingen (INA):** har ansvaret for styring og oppfølging av det statlige apparatet for mottak av asylsøkere, bosetting av flyktninger, tilrettelegging for flyktnings tilbakevending til sine hjemland og tiltak for å integrere flyktninger og innvandrere i det norske samfunnet. INA bidrar i arbeidet med kvalifisering og alternativ inntektssikring av nyankomne innvandrere og flyktninger. Videre har INA et overordnet nasjonalt ansvar for tolketjenesten, noe som omfatter utviklings- og utredningsoppgaver.

INA arbeider aktivt for likestilling mellom innvandrere og nordmenn. I dette arbeidet legger avdelingen vekt på å informere, bygge opp kunnskap og formidle erfaringer. Integreringsavdelingen arbeider for å motvirke rasisme og diskriminering i arbeidsliv og lokalsamfunn. Samarbeid med kommuner og andre myndigheter samt med innvandrersamfunn og -miljøer står sentralt i likestillingsarbeidet. INA er organisert i to seksjoner: innvandringsfaglig seksjon med to kontorer, og regionseksjonen, som består av flyktningkontoret og mottakskontoret. UDIs seks regionkontorer og en stab med ansvar for avdelingens fellesfunksjoner ligger direkte under avdelingsdirektøren.

# UDI i 2000

*Ledergruppen i UDI: (fra venstre) Erling Kielland (avdelingsdirektør INA), Petter Drefvelin (direktør), Steinar Langbakk (avdelingsdirektør ADA), Henriette Munkebye (avdelingsdirektør JURA), Frode Forfang (informasjonssjef).*

Regionkontorene har det operative ansvaret for blant annet mottaksapparatet, bosetting av flyktninger, frivillig tilbake vending og arbeidet for likestilling mellom innvandrere og nordmenn.

**Administrasjonsavdelingen (ADA):** er organisert i to seksjoner og to kontorer. Seksjon for personal, lønn og service, består av Kontoret for førstelinjetjenester (Sentralbordet og Opplysningstjenesten for søkere (OTS)) og en stab underlagt seksjonssjefen som har ansvar for løpende personalsaker, personalutvikling og organisasjonsutvikling.

Seksjon for økonomi, plan og IT har ansvar for budsjett, økonomi og virksomhetsplaner, samt statistikk og IT-drift. Seksjonen består av Regnskapskontoret, IT-driftskontoret og en stab underlagt seksjonssjefen.

I tillegg har ADA et arkiv- og driftskontor og en prosjektenhet. Distribusjon av publikasjoner er knyttet til arkiv- og driftskontoret. Prosjektenheten arbeider med å utvikle et nytt datasystem (DUF) som skal erstatte dagens fremmedkontrollregister og flyktningregister.

**Informasjonsenheten (INFO):** er en stabsenhet direkte underlagt UDIs direktør. INFO ledes av informasjonssjefen.

Enheten arbeider med generell informasjon, strategiutvikling og samordning av informasjon rettet mot samfunnet generelt og mot mediene spesielt. Videre har enheten ansvaret for informasjon internt i UDI.

UDIs bibliotek er også knyttet til Informasjonsenheten.

## Nye oppgaver og omorganisering

Fra 1. juli 2000 overtok UDI oppgaven med å intervju personer som søker asyl i Norge. Tidligere hadde politiet ansvaret for å gjennomføre asylintervjuer.

Intervju av asylsøkere er en stor ressurskrevende oppgave. Et asylintervju tar normalt en full arbeidsdag for en saksbehandler. Ansvaret for asylintervjuer krever videre at UDI har et apparat til å ta seg av koordinerings- og logistikkfunksjoner i forbindelse med avviklingen av intervjuene. Bestilling av tolker er en viktig del av dette.

I forkant av at UDI overtok asylintervjuene fra politiet ble det gjort betydelige forberedelser. UDI foretok en større omorganisering av direktoratet. Medarbeidere ble rekruttert, og både nyansatte og andre medarbeidere ble lært opp i å håndtere nye



arbeidsoppgaver. Alt dette krevde store ressurser. Ressursbruken gikk til dels på bekostning av UDIs andre løpende oppgaver.

En ny organisasjonsmodell kom på plass med virkning fra mai 2000. Hensikten med den nye modellen var å sette UDIs organisasjon best mulig i stand til å løse sine oppgaver. Omorganiseringen tok sikte på å korte ned tiden det tar å behandle alle typer saker, men spesielt asylsøknader.

Fra politisk hold er det kommet klare signaler om at man ønsker at asylsaker skal prioriteres på grunn av de menneskelige og økonomiske omkostningene ved lange opphold i asylmottak.

Juridisk avdeling ble opprettholdt som én avdeling etter omorganiseringen, men det ble gjort store endringer innenfor avdelingen. Antall landseksjoner ble utvidet fra tre til fire. Omorganiseringen la til rette for større rotasjon og mobilitet mellom enhetene i hver seksjon. Det ble også etablert en egen mobil enhet (innsatsenheten). Innsatsenhetens medarbeidere settes inn i saksbehandling i seksjoner der behovet til enhver tid er størst.

Behandling av asylsaker ble skilt ut i egne enheter slik at mulighetene for reell prioritering av denne typen saker ble bedre. For at UDI skal kunne justere sin kapasitet i takt med hvor mange asylsøkere som kommer til landet, skal medarbeidere veksle mellom å behandle asylsaker og andre sakstyper. Denne organiseringsmåten gjør at UDI til enhver tid har et stort antall saksbehandlere som har erfaring i å behandle asylsaker, samtidig som det er mulig å flytte saksbehandlere mellom enheter etter behov.

For å bedre UDIs kunnskap om forholdene i søkeres hjemland, ble landrådgiverne samlet i en ny og styrket dokumentasjonsenhet. Enheten innhenter, systematiserer og tilrettelegger informasjon om søkeres hjemland for landseksjonene. Høsten 2000 begynte arbeidet med å bygge opp en egen database for landkunnskap. Databasen ventes i drift i løpet av 2001.

### Erfaringer med overtakelse av asylintervjuene

I forbindelse med at UDI overtok politiets oppgave med å intervju asylsøkere, ble målene for tidsbruk i asylsaker lagt om. Det ble mulig dels fordi intervjuet nå foretas av samme saksbehandler som forbereder vedtak i saken, men også fordi arbeidet med asylsøknader er blitt organisert på en helt ny måte og gitt høyere prioritet i forhold til andre sakstyper. Asylintervjuet skal etter kommende mål foretas innen tre til fire uker etter at en asylsøker kommer til Norge. Søknader der det ikke er behov for tilleggsopplysninger, skal avgjøres innen fem uker etter ankomst. Hvis det er behov for ytterligere opplysninger i saken, skal søknaden avgjøres innen tre måneder etter at UDI har mottatt all nødvendig informasjon. Å innhente tilleggsopplysninger kan ta lang tid, men første skritt skal tas umiddelbart etter intervjuet.

Saker der søkerens hjemland anses som trygt, eller når personen har søkt asyl i Norge tidligere skal avgjøres på kortere tid enn fem uker.

UDI har satt seg ambisiøse mål for tidsbruk. I løpet av det første halvåret maktet ikke direktoratet å ta unna asylsakene. Overtakelse av ansvaret for asylintervjuene viste seg å være mer ressurskrevende enn antatt.

Det er flere grunner til at vi ikke oppfylte målene våre. Sommeren og tidlig høst 2000 kom det uvanlig mange asylsøkere til Norge. Samtidig arbeidet UDI med å behandle asylsøknadene til over 4 000 kosovoalbanere som hadde hatt midlertidig kollektiv beskyttelse i Norge. Videre slet man med et betydelig etterslep i saker fra før 1. juli der politiet etter gammel ordning hadde foretatt asylavhørene. Dette etterslepet skulle bygges ned samtidig som direktoratet skulle komme à jour i nye saker.

UDI prioriterte søknader der asylintervjuene var gjort av direktoratet. Prisen for denne prioriteringen var at «gamle» saker ble enda eldre. Resultatet ble et stort sprik i saksbehandlingstid mellom de yngste og eldste sakene.

Tidspunktet for overtakelse av asylintervjuene (1. juli) var også uheldig, på grunn av ferieavvikling både internt i UDI, blant tolker, verger mv. I tillegg var det en konjunkturtopp for mange andre sakstyper.

Personell som ble rekruttert som følge av de nye oppgavene, kom sent på plass, og både nye og erfarne medarbeidere hadde et stort behov for opplæring. Det var også visse innkjøringsproblemer knyttet til selve organiseringen av asylintervjuene.

Saker til personer som begår kriminelle handlinger prioriteres også. Dersom asylsøknaden avslås og søkeren kan returneres til hjemlandet er det en fordel at oppholdet i Norge blir kortest mulig.

For selve saksbehandlingen var imidlertid den nye ordningen en positiv erfaring. Når samme person, med kunnskap om søkerens hjemland, intervjuer asylsøkeren og deretter forbereder vedtaket, er vår erfaring at søknaden blir behandlet raskere og at kvaliteten på saksbehandlingen blir bedre.

### Saksbehandlingstider og tilgjengelighet

Som følge av betydelige omstillinger, overtakelse av nye oppgaver, sterkere prioritering av asylsaker og generelt manglende samsvar mellom arbeidsoppgaver og ressurser, hadde UDI i 2000 en negativ utvikling når det gjelder saksbehandlingstider for alle andre sakstyper enn asyl. Saksbehandlingstiden for hele utlendingsforvaltningen nådde et nivå som oppfattes som urimelig for de fleste typer saker.

Lengre saksbehandlingstider førte til enorm pågang fra søkere som purret på saker eller ville vite hvor sakene deres stod. Slike henvendelser har fått et omfang som gjør at UDI, med rette, oppfattes som utilgjengelig, trass i at rundt 20 årsverk går med bare til å besvare telefonhenvendelser fra søkere. Som svar på en utilfredsstillende situasjon og for å bedre tilgjengeligheten til saksbehandlere og informasjon, satte UDI i verk en rekke tiltak sommeren og høsten 2000. Blant annet ble en ordning med svært begrenset telefontid for direktoratets saksbehandlere erstattet med et system der flere henvendelser kanaliseres til en egen opplysningstjeneste og saksbehandlere er tilgjengelige store deler av kontortiden dersom det er behov for det. Den generelle informasjonen om saksbehandlingstider og -rutiner, også den som gis gjennom politiet og norske utenriksstasjoner, ble bedret. UDI må imidlertid alltid foreta en avveining av hvor store ressurser direktoratet skal bruke på å besvare henvendelser fra søkere i forhold til å behandle saker.

### Enklere saksbehandling

Som ledd i arbeidet med å få ned saksbehandlingstidene, fremmet UDI høsten 2000 en rekke forslag som tar sikte på å forenkle behandlingen av saker etter utlendingsloven og statsborgerrettsloven. Forslagene forutsatte dels endringer i lov og forskrift og dels i etablert praksis.

UDI foreslo blant annet at:

- Flere bør kunne få søke om tillatelse (familiegjenforening, arbeidstillatelse, studenttillatelse) fra Norge. (I dag må søkere som hovedregel levere sine søknader i hjemlandet.)
- Utlendinger som søker fra Norge, bør som hovedregel kunne få foreløpig arbeidstillatelse i det de leverer sin søknad.
- Arbeidsgivere bør få anledning til å søke om tillatelser på vegne av sine arbeidstakere.
- Kurante saker som gjelder statsborgerskap og reisedokumenter, bør overføres til politiet.
- Utenriksstasjonene bør få utvidet myndighet til å ferdigbehandle visumsøknader.

I tillegg foreslo UDI at mulighetene for elektronisk saksbehandling bør utnyttes bedre, noe som i betydelig grad vil kunne forenkle saksflyten mellom de ulike instansene i utlendingsforvaltningen.

### UDI i vekst

I løpet av 2000 vokste UDI med 90 årsverk, til 474. Den sterke veksten skyldes hovedsakelig at UDI ble tilført nye oppgaver. Overtakelse av asylintervjuene var den største av disse oppgavene.

En så stor økning i antall ansatte på relativt kort tid, var en meget krevende utfordring for UDIs organisasjon. Rekrutteringsprosessen var i seg selv en omfattende jobb. I tillegg skulle et stort antall nye medarbeidere læres opp og bli fortlørlig med sine arbeidsoppgaver. I lange perioder tok dette ressurser fra direktoratets løpende oppgaver.

Veksten i antall ansatte førte til at UDIs nye hovedkontor i Hausmanns gate i Oslo sentrum ble for lite. I juni ble derfor integreringsavdelingen flyttet til nye lokaler i Storgata, i påvente av at et planlagt kontorbygg vegg-i-vegg med UDIs hovedkontor blir reist.

### Nytt datasystem

I 2000 kom arbeidet med et nytt datasystem for utlendings- og flyktningssaker (DUF) for alvor i gang. Det nye systemet skal innføres gradvis i 2001. DUF vil erstatte dagens fremmedkontroll- og flyktningregister og vil dessuten være et saksbehandlingsverktøy. Systemet skal benyttes av UDI, politiet og den nye Utlendingsnemnda. I alt vil om lag 2 000 brukere bli knyttet opp mot systemet.

Prosjektet har en kostnadsramme på ca 25 millioner kroner. I prosjektperioden er dessuten et stort antall saksbehandlere øremerket til arbeid med prosjektet.

### www.udi.no

UDIs hjemmesider på internett ble i løpet av 2000 utviklet videre som en hovedkanal for eksternt informasjon. Sidene ble gjort mer brukervennlige. I tillegg til å betjene medier, politikere, statsforvaltning, kommuner og organisasjoner som er spesielt interessert i å følge med på UDIs arbeidsområder, ble det lagt opp til å til å styrke informasjonen overfor UDIs primærbrukere, nemlig personer som søker om tillatelser etter utlendingsloven eller statsborgerrettsloven. Informasjon om regelverk, søknadsprosedyrer og saksbehandlingstider er lagt ut på nettet.

Det ble også satt i gang et arbeid for å bruke internett som hovedkanal for informasjon til asylmottakene. Hensikten er å gi mottakene raskere og bedre informasjon. I tillegg til informasjon som gjelder styring og drift av asylmottak, er det meningen at UDI gjennom internett kan få formidlet informasjon om forhold som berører beboerne i mottak.

UDIs hjemmesider presenterer både aktuelle nyheter og relevant bakgrunnsstoff. Det er lagt ut tematiske artikler, statistikk, regelverk og annet stoff. I samsvar med UDIs informasjonspolitikk blir alle publikasjoner som er ment for eksternt publisering, lagt ut på internett.



# 10 842 søkte om asyl i 2000

10 842 personer søkte om asyl i Norge i 2000. Det var en liten økning fra 1999, da det kom 10 160 asylsøkere til landet. 3 011 av de som søkte asyl i 2000, var kosovoalbanere som tidligere hadde hatt midlertidig kollektiv beskyttelse i Norge.

For tredje år på rad kom det relativt mange asylsøkere til Norge i 2000. Etter flere år med lave søkertall økte tilstrømningen kraftig fra 2 271 søkere i 1997 til 8 543 søkere i 1998, og videre til 10 160 i 1999. Selv om færre asylsøkere kom til landet i 2000 enn i 1999, førte de mange asylsøknadene fra kosovoalbanere som hadde hatt kollektiv beskyttelse i Norge, til at det totale søkertallet i 2000 lå omtrent på samme nivå som året før.

I tillegg til de 10 842 som søkte om asyl i 2000, fikk UDI til behandling gjenopptagelse av asylsøknadene fra om lag 2 000 kosovoalbanere som tidligere hadde søkt om asyl, men som fra våren/sommeren 1999 ble omfattet av midlertidig kollektiv beskyttelse.

## Færre fra Irak, flere fra Øst-Europa

Sammensetningen av asylsøkergruppen endret seg mye i løpet av de tre årene fra 1998 til 2000. Størst svingninger var det i tilstrømningen av asylsøkere fra Irak. Fra 1998 til 1999 økte tallet på irakere som søkte asyl i Norge fra 1 317 til 4 073, mens det falt til 766 i 2000.

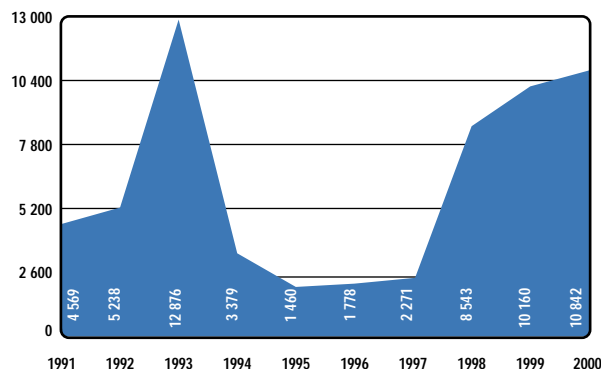
Trenden med økt tilstrømning av asylsøkere fra en del tidligere Sovjetrepublikker og enkelte andre land i Øst-Europa fortsatte i 2000. Det kom 1 282 asylsøkere fra tidligere Sovjetrepublikker – de fleste fra land i Øst-Europa. Klart flest av dem kom fra Russland (471 søkere). Andre relativt store grupper kom fra Ukraina (131 personer), Litauen (145 personer) og Hviterussland (139 personer).

Fra det øvrige Øst-Europa kom det mange søkere fra Romania og Slovakia. Antall søkere fra Romania ble firedoblet, fra 153 søkere i 1999 til 712 i 2000. Så godt som alle søkerne fra Romania tilhørte landets Rom-minoritet. Det samme gjaldt for asylsøkerne fra Slovakia (i alt 507 personer).

I Sverige økte antall asylsøkere fra 11 231 i 1999 til 16 303 i 2000. Det tilsvarer en økning i antall asylsøkere på 45 prosent.

Danmark fikk en økning på drøyt 54 prosent, fra 6 530 i 1999 til 10 077 i 2000. (Tallene fra Sverige inkluderer ikke asylsøkere som tidligere har hatt midlertidig beskyttelse i landet.)

Antall asylsøkere 1991-2000



## Asylsøkere og overføringsflyktninger

Norge har skrevet under FNs Flyktningkonvensjon fra 1951, og har dermed forpliktet seg til å gi flyktninger beskyttelse. Det er Utlendingsloven fra 1988 som fastslår hvem som har krav på beskyttelse i Norge. Utlendingslovens definisjon av hvem som er flyktning, bygger direkte på definisjonen av flyktning i FNs Flyktningkonvensjon. Flyktningene som får beskyttelse i Norge, har enten kommet hit som asylsøkere eller som overføringsflyktninger.

Mer om de forskjellige begrepene finner du i en egen oversikt over begrepsdefinisjoner bak i rapporten. På UDIs nettsider finner du mer informasjon om behandling av asylsøknader og annet stoff om regelverk, prosedyrer og rutiner for UDIs arbeid med asylsaker.

*Bilder til høyre: Under et asylintervju deltar normalt tre personer; asylsøker, saksbehandler fra UDI og tolk. Intervjuet foretas av samme saksbehandler som forbereder vedtak i saken.*



**1. juli 2000 overtok UDI  
politiets oppgave med  
å intervju asylsøkere.**







**De siste tre årene er det kommet bortimot 30 000 asylsøkere til Norge, mot ca 6000 de tre årene før.**



# Nærmere om asylsøkere fra Irak, Somalia og Øst-Europa

## KRAFTIG REDUKSJON FRA IRAK

**Tilstrømningen av asylsøkere fra Irak til Norge sank med 80 prosent fra 1999 til 2000 etter at norsk politikk overfor søkere fra det kurdiske selvstyreområdet nord i Irak ble strammet inn i februar 2000.**

Fra 1997 til 1999 økte tilstrømningen av asylsøkere fra Irak til Norge kraftig. Antallet asylsøkere steg fra 272 søkere i 1997 til 4 073 i 1999. En stor del av de irakiske asylsøkerne de siste årene har vært kurdere fra det kurdiske selvstyreområdet av landet.

I likhet med myndighetene i flere andre europeiske land og UNHCR, har norske myndigheter lenge ment at kurdere fra det kurdiske selvstyreområdet ikke har et generelt behov for beskyttelse. Av praktiske årsaker har det imidlertid vært umulig å sende disse asylsøkerne hjem. Tidligere fikk derfor mange asylsøkere fra Irak oppholdstillatelse på humanitært grunnlag i Norge selv om de ikke hadde et beskyttelsesbehov.

### Norsk praksis viktig for tilstrømningen

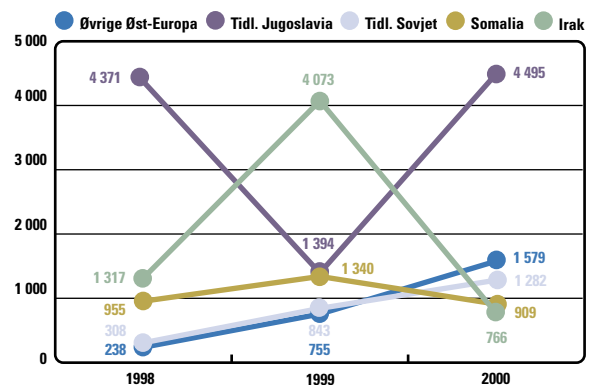
De store svingningene i antall asylsøkere fra Irak de siste tre årene illustrerer hvor stor betydning norske myndigheters politikk overfor ulike asylsøkergrupper har for tilstrømningen.

Etter å ha opplevd en kraftig tilstrømning av kurdiske asylsøkere i 1997, strammet land som Tyskland, Nederland og Danmark inn sin politikk overfor gruppen. Innstramningen førte til at færre kurdere søkte asyl i disse landene. Samtidig begynte flere asylsøkere fra det kurdiske selvstyreområdet å komme til Norge.

Undersøkelser har vist at mange - trolig flertallet - av asylsøkerne fra Irak har hatt opphold i andre land før de kom til Norge.

I februar 2000 strammet Norge inn sin politikk i retning av den som føres i bla ovennevnte land. Justisdepartementet bestemte da at asylsøkere fra det nordlige Irak som ikke anses å ha behov for beskyttelse, skal få midlertidige oppholdstillatelser som ikke gir rett til familiegjenforening. Omtrent 2 000 av de ca 3 500 irakerne som fikk behandlet sine asylsøknader

**Utviklingen blant de største søkergruppene de siste tre årene**



i 2000, fikk slike midlertidige tillatelser. Innstramningen var en medvirkende årsak til at antall asylsøkere fra Irak sank kraftig etter toppen i 1999, til 766 personer i 2000 – en reduksjon på 80 prosent.

### Ikke allment behov for beskyttelse for nord-irakere

Etter at partene i borgerkrigen som preget forholdene i det kurdiske selvstyreområdet nord i Irak gjennom flere år, undertegnet en fredsavtale i 1998, har sikkerhetssituasjonen i området vært relativt stabil. Også i fjor var den økonomiske situasjonen i det nordlige Irak bedre enn i resten av landet, på grunn av transithandel, smugling og en stor andel av «food-for-oil»-bistand. Enkelt personer fra området kan helt klart ha behov for beskyttelse, men forholdene i regionen i 2000 var ikke slik at beskyttelsesbehovet var allment. Også FN's Høykommissær for flyktninger (UNHCR) mener området er trygt for personer uten individuelt behov for beskyttelse.

For asylsøkere fra resten av Irak blir behovet for beskyttelse fortløpende vurdert. Søkere fra de Bagdad-kontrollerte delene av landet som fikk sine søknader behandlet i 2000, fikk beskyttelse i Norge. 1 person fikk asyl, 1 358 fikk oppholdstillatelse på humanitært grunnlag. 2 019 personer fra det kurdiske selvstyreområdet i nord fikk midlertidige oppholdstillatelser for ett år.

## **FÆRRE, MEN FORTSATT MANGE SØKERE FRA SOMALIA**

### **Tilstrømningen av asylsøkere fra Somalia har vært stabilt høy de siste årene. Somaliere utgjorde den nest største gruppen asylsøkere som kom til Norge i 2000: 910 personer.**

Dette var det en nedgang på 32 prosent fra 1999, da hele 1 340 somaliere søkte om asyl i Norge. I 1998 var antall søkere fra Somalia 995.

Den politiske, økonomiske og humanitære utviklingen i Somaliland, nordvest i Somalia, fortsatte i positiv retning i 2000. I Puntland, nordøst i landet, var situasjonen stabil. Når det gjelder det øvrige Somalia, så vi også positive utviklingstrekk.

Somalia har ikke hatt noen fungerende sentralmyndighet siden 1991. En overgangsregjering begynte sitt arbeid høsten 2000. Lokale krigsherrer, blant annet i hovedstaden Mogadishu, støtter imidlertid ikke den nye regjeringen. Ved utgangen av 2000 var det derfor uvisst i hvilken grad denne forsiktig positive utviklingen vil fortsette.

#### **Flest fra det sørlige Somalia**

Flertallet av asylsøkerne fra Somalia som kom til Norge i fjor, oppga å ha tilknytning til de sørlige delene av landet, særlig til Mogadishu og områdene i nærheten av hovedstaden. Svært mange påberopte seg å tilhøre minoritetsklaner, eller små klaner/folkegrupper. På grunn av de usikre forholdene i denne delen av landet, får asylsøkere derfra opphold på humanitært grunnlag, selv om de ikke har et individuelt beskyttelsesbehov.

Kun et fåtall søkere med bakgrunn fra det nordlige Somalia fikk avslag på sine asylsøknader i 2000. Noen søkere fra sørlige områder med tilhørighet til de dominerende klanene i Somaliland og Puntland fikk avslag på sine søknader fordi det anses å være trygt for dem å returnere til områdene der deres egne klaner styrer.

Totalt fikk 954 somaliere oppholdstillatelse i Norge i 2000.

## **FORTSATT ØKNING FRA ØST-EUROPA**

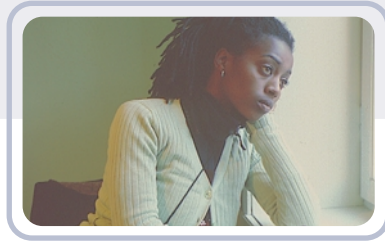
### **Tilstrømningen av asylsøkere fra land i Øst-Europa (unntatt det tidligere Jugoslavia) og det tidligere Sovjetunionen ble mer enn femdoblet fra 1998 til 2000. Om lag 2 850 personer fra disse landene søkte om asyl i Norge i 2000.**

Asylsøkerne fra Øst-Europa i 2000 kom fra en rekke land, men særlig Romania (711 søkere) og Slovakia (507 søkere) skilte seg ut med høye søkertall. Alle de 15 tidligere Sovjetrepublikker var representert på listen over asylsøkere. Ved siden av Russland (471 søkere) kom flest fra Ukraina (131 søkere), Litauen (145 søkere) og Hviterussland (139 søkere).

#### **Rom fra Romania og Slovakia**

Nesten alle asylsøkerne fra Romania og Slovakia i 2000 tilhørte Rom-minoriteten (sigøynere). Det er liten tvil om at Rom-folket utsettes for negativ forskjellsbehandling i flere østeuropeiske land. De har gjennomgående dårligere boforhold og færre muligheter for arbeid og utdanning enn den øvrige befolkningen. Enkelte utsettes for overgrep som myndighetene ikke gjør nok for å forhindre. I sin årlige rapport om tilstanden i søkerlandene til EU kritiserte EU-kommisjonen i 2000 nok en gang flere lands myndigheter for at de gjør for lite for å bedre Rom-folkets situasjon. EU-kommisjonen understreket imidlertid at utviklingen går i positiv retning.

Utlendingsdirektoratet mener at verken rumenske eller slovakiske Rom har et generelt behov for beskyttelse i Norge. Vanskelige materielle kår gir ikke rett til beskyttelse. Nesten alle som fikk sine asylsøknader behandlet i 2000, fikk derfor avslag. Alle de 296 rumenske søkere som fikk sine søknader behandlet i 2000 fikk avslag. Av søkerne fra Slovakia fikk 9 personer asyl, 5 opphold på humanitært grunnlag, mens 290 fikk avslag.



### Hurtigprosedyrer for slovakiske søkere

Etter at norske myndigheter opphevet visumplikten for slovakiske borgere i august 2000 søkte mer enn 350 slovakere asyl her i landet i løpet av få uker. Behandlingen av de første sakene viste at grunnene som ble oppgitt for å søke om asyl, ikke oppfylte kravene for å få bli i Norge. For å forhindre stor tilstrømming av asylsøkere uten beskyttelsesbehov, gjennomførte UDI et prosjekt med hurtigprosedyrer for slovakiske søkere. Intervju av søkerne ble foretatt få dager etter ankomst, vedtak fattet tilsvarende raskt, og utsendelse foretatt etter kort tid. Etter at denne hurtigprosedyren ble tatt i bruk, stanset tilstrømmingen av asylsøkere fra Slovakia opp like raskt som den begynte.

### Økning fra Russland for fjerde år på rad

Tallet på asylsøkere fra Russland har økt kraftig de siste årene. I 2000 kom det 471 søkere fra Russland, mot kun 39 i 1997. Russland har lenge hatt både økonomiske og politiske problemer, selv om situasjonen bedret seg på flere områder i 2000. Problemene har først og fremst rammet de svakeste i samfunnet. Arbeidsledigheten er høy, lønninger og pensjoner uteblir ofte. Den store materielle fattigdommen blant svært mange mennesker har gitt opphav til sosial uro og usikkerhet. Etniske spenninger i det russiske samfunnet fører til at enkelte folkegrupper gjøres til syndebukker.

På samme måte som for søkere fra Romania og Slovakia mener UDI at asylsøkere fra Russland i liten grad har behov for beskyttelse. I fjor fikk 179 russiske borgere avslag på sine søknader, mens 4 personer fikk asyl, og 10 fikk opphold på humanitært grunnlag.

### Behandling av søknader fra kriminelle prioriteres

I 2000 økte problemet med kriminalitet knyttet til asylsøkere og miljøer rundt asylmottak.

Kriminaliteten kan ha ulik karakter, fra mindre omfattende naskerier til salg av smuglervarer eller tyverier med preg av organisert virksomhet. Selv om hver enkelt straffbar handling ikke alltid er grov, kan totalomfanget av for eksempel vinningsforbrytelser i et lokalmiljø utgjøre alvorlige problemer og virke ødeleggende for lokalbefolkningen, mottakene og lovlige asylsøkere. UDI satte i løpet 2000 i verk flere tiltak for å motvirke utviklingen med økt kriminalitet. Oppfølgingen av straffbare forhold må politiet ta seg av. UDI innledet særlig samarbeid med politiet. Direktoratet kan prioritere behandlingen av saker der asylsøkere er innblandet i kriminalitet, og gjorde det. Slik prioritering har riktignok bare synlige virkninger overfor søkere som får avslag på asylsøknader og kan sendes tilbake til sine hjemland.

Asylsøknader som ble ansett som åpenbart grunnløse, ble raskt avslått. I 2000 utviste UDI flere søkere fordi de hadde begått kriminelle handlinger enn tidligere år.

# Flyktningene fra Kosovo

**Arbeidet med flyktningene fra Kosovo var også i 2000 en viktig oppgave for UDI. Av de 8 000 kosovoalbanske flyktningene som fikk midlertidig kollektiv beskyttelse i Norge i 1999, dro færre enn ventet hjem i 2000.**

Da Regjeringen opphevet den kollektive beskyttelsen for flyktningene fra Kosovo 6. august 1999, forutsatte norske myndigheter at flyktningene skulle returnere til hjemlandet når deres ettårige oppholdstillatelse løp ut sommeren 2000. De som eventuelt ønsket å bli i Norge, måtte søke om asyl på vanlig måte.

## **Tur-retur Kosovo for mange**

I 2000 vendte om lag 1 500 kosovoflyktninger tilbake til hjemlandet med støtte fra UDI. I løpet av året kom drøyt 1 200 flyktninger tilbake til Norge etter å ha reist hjem til Kosovo. Tilsvarende tall for 1999 var ca 3 600 og 450.

Årsakene til at mange ikke ønsket å reise hjem og at såvidt mange kom tilbake til Norge etter å ha vært hjemme, var i første rekke sosiale og materielle problemer. Rundt 4 500 av de 8 000 kosovoalbanerne som fikk midlertidig beskyttelse i 1999, var fortsatt i Norge ved utgangen av 2000. De fleste søkte om asyl.

Våren 2000 bestemte Kommunal- og Regionaldepartementet at kosovoalbanere som søkte asyl etter at de midlertidige tillatelsene gikk ut, skulle få tilbakevendingsstøtte på 15 000 kroner hver, forutsatt at de reiste hjem innen en måned etter eventuelt avslag på asylsøknad.

Beslutningen innebar en utvidelse av den ordinære ordningen for tilbakevendingsstøtte. Vanligvis gis det bare tilbakevendingsstøtte til asylsøkere som har fått ordinære oppholdstillatelser i Norge.

En fullstendig oversikt over hvor mange asylsøkere som vendte tilbake til sine hjemland, finner du på side 24.

## **Egen internettside med tilbakevendingsrelatert informasjon**

UDI tok våren 2000 initiativet til og finansierte en egen nettside med artikler om forholdene i Kosovo og annen tilbakevendingsrelatert informasjon for kosovoflyktninger. Flyktningerådet har ansvaret for siden, som kan leses både på norsk og albansk. Prosjektet var bare ett av mange tilbakevendingsprosjekter UDI støttet i 2000.

Mer om UDIs arbeid med frivillig tilbakevending finner du i en egen artikkel på side 24.

## **Få oppfylte kravene for beskyttelse**

Svært få asylsøkere fra Kosovo som fikk sine asylsøknader behandlet i løpet av høsten 2000, oppfylte kravene for å få beskyttelse.

For den albanske majoritetsbefolkningen i Kosovo var det i størstedelen av provinsen få sikkerhetsmessige problemer i 2000. I de tilfeller der den internasjonale KFOR-styrken måtte gripe inn for å beskytte mennesker mot overgrep dreiet det seg om minoritetsgrupper som ble utsatt for overgrep fra albanere.

I 2000 behandlet UDI asylsøknader fra 1 208 personer som hadde hatt midlertidig kollektiv beskyttelse i Norge. Av disse fikk 26 asyl, 66 opphold av humanitære årsaker, mens 1 116 fikk avslag.

## **Barnefamilier fikk bli i Norge til 1. mars**

I oktober bestemte Kommunal- og Regionalministeren at alle barnefamilier fra Kosovo som fikk avslag på asylsøknader etter dette tidspunktet, skulle få utsatt utreisefrist til 1. mars 2001. Bakgrunnen for beslutningen var en oppfordring fra FN's administrasjon i Kosovo om å utsette tilbakesendinger til over vinteren på grunn av mangel på egnede midlertidige vinterboliger.



# Overføringsflyktninger i 2000

## I 2000 fikk 1 481 overføringsflyktninger innreisetillatelse til Norge.

Overføringsflyktninger er mennesker som har flyktet fra sine hjemland og som er anerkjent som flyktninger av FNs Høykommissær for flyktninger (UNHCR).

I de aller fleste sakene som angår overføringsflyktninger, samarbeider UDI med UNHCR om hvilke flyktninger Norge skal ta i mot. Personer som UNHCR anser som flyktninger i henhold til vilkårene i Flyktningkonvensjonen, blir foreslått for bosetting (såkalt gjenbosetting) i Norge dersom UNHCR finner at det er den beste og eneste varige løsning for dem.

Andre mulige løsninger for personer som trenger beskyttelse, er tilbakevending til hjemlandet eller bosetting i et naboland eller et annet land i regionen hun eller han kommer fra. Det er først når ingen av disse mulighetene er aktuelle, at en flyktning blir vurdert for bosetting i et land lenger borte.

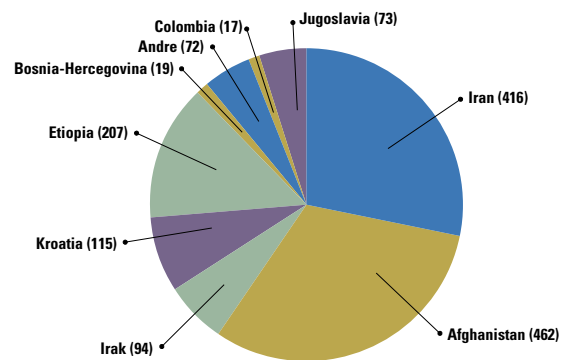
Norske myndigheter fastsetter hvert år en kvote for hvor mange flyktninger som kan tas ut av andre land og overføres til Norge. Kvoten i 2000 var på inntil 1 500 personer.

### Utvelgning av overføringsflyktninger

De fleste flyktningene som skal gjenbosettes, blir foreslått av UNHCR. Utvelgelse av overføringsflyktninger skjer enten på kommisjonsreiser eller på bakgrunn av tilsendte dokumenter. Kommisjonsreisene gjennomføres ved at representanter fra UDI reiser til landet flyktningene befinner seg i og intervjuer dem der.

I vurderingen av hvem som skal få komme til Norge, legges det i første rekke vekt på flyktningens beskyttelsesbehov. I tillegg vurderes muligheten for integrering i det norske samfunnet.

**Overføringsflyktninger som fikk innreisetillatelse til Norge i 2000, fordelt etter nasjonalitet**



### Overføringsflyktninger i mottak

Sommeren 2000 besluttet UDI at en gruppe på 79 overføringsflyktninger fra Afghanistan som ble valgt ut på kommisjonsreise i Iran, skulle bo en periode i mottak (Oscarsgate mottak i Vadsø) før bosetting i kommunene. Overføringsflyktninger bosettes vanligvis direkte i kommuner uten å være innom mottak først.

Gruppen fra Afghanistan besto av enslige kvinner med i gjennomsnitt fem barn hver. UNHCR karakteriserte kvinnene som «Women at risk». UDI engasjerte en egen medarbeider til å følge opp gruppen. Målet er å bidra til å lette integreringsprosessen i kommunene for en gruppe flyktninger med spesielle behov.

### Informasjon om Norge

I 2000 utarbeidet UDI et nytt informasjonshefte for overføringsflyktninger som skal bosettes i Norge. Hftet gir en nøktern beskrivelse av ulike sider ved det norske samfunnet. Hftet skal gi flyktningene et mest mulig realistisk bilde av hvordan det norske samfunnet fungerer før de kommer til landet.

Hftet er gitt ut på engelsk, fransk, farsi, arabisk og norsk.



**UDI's mål er at asylsøknader fra enslige mindreårige skal prioriteres i alle ledd av saksbehandlingen.**



# Mange enslige mindreårige asylsøkere i 2000

**556 asylsøkere ble registrert som enslige mindreårige i 2000. Tilsvarende tall året før var 561. Det kom flest fra Somalia (114 personer), Jugoslavia (93 personer), Irak (80 personer) og Sri Lanka (58 personer).**

## Behandling av søknader fra enslige mindreårige

UDIs mål er at asylsøknader fra enslige mindreårige skal prioriteres i alle ledd av saksbehandlingen og at søknadene skal være vurdert og avgjort innen sju uker etter at de mottas. Fordi det ofte forekommer uklarheter med hensyn til nasjonalitet, alder og tidligere oppholdssted, blir saksbehandlingstiden gjerne lenger.

Høsten 2000 bidro i tillegg problemer med å skaffe tilstrekkelig mange hjelpeverger til at mange enslige mindreårige måtte vente mer enn sju uker før asyLintervju ble foretatt. UDI satte i verk flere tiltak for å skaffe hjelpeverger, og ved utgangen av året var det kun en håndfull søkere som hadde ventet lenger enn forutsatt på intervju.

Det gjelder særlige begrensninger for retur av mindreårige til hjemlandet. Enslige mindreårige asylsøkere kan bare sendes tilbake dersom de har omsorgspersoner i hjemlandet. Klarer man ikke å oppspore slike omsorgspersoner, vil mindreårige asylsøkere få oppholdstillatelse i Norge.

## Aldersundersøkelser

I 2000 foreslo UDI overfor Justisdepartementet at aldersundersøkelser bør brukes mer systematisk i saker der myndighetene har grunn til å tvile på at en asylsøker faktisk er mindreårig.

Overslag gjort av UDIs regionkontorer, basert på tilbakemeldinger fra mottakene for enslige mindreårige, viste at det da undersøkelsene ble foretatt var grunn til å tro at minst 30 prosent av beboerne i mottakene for enslige mindreårige høyst sannsynlig var over 18 år.

Det antas å være den spesialbehandling enslige mindreårige får i alle deler av saksbehandlingen og de restriksjoner som gjelder på hjemsendelse av dem, som gjør at personer over atten år oppgir å være mindreårige.

Aldersundersøkelse (ved hjelp av røntgen og tannundersøkelser) ble bare benyttet i et titalls saker i 2000. I halvparten av disse sakene ble det slått fast at søkerne utvilsomt var eldre enn atten år.

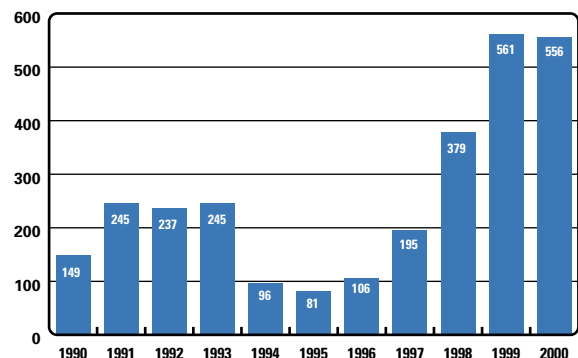
## Bolig og omsorg

Bosetting av enslige mindreårige flyktninger var også i 2000 en høyt prioritert og særlig krevende oppgave for UDIs regionkontorer. Totalt ble 330 enslige mindreårige bosatt i kommunene i 2000, mens behovet var 500.

Ventetiden i mottak kan være ekstra vanskelig for mange enslige mindreårige, men bosetting av denne gruppen krever spesielt tilrettede bo- og omsorgsløsninger. Mange kommuner føler at de mangler den kompetansen de trenger for å gi enslige mindreårige et godt tilbud. Det er derfor en viktig oppgave for UDI å bidra med kunnskap om løsninger og hjelpe kommunene til å se de mulighetene som finnes.

Tendensen til at kommuner «velger bort» enkelte nasjonaliteter og aldersgrupper fortsatte i 2000. Denne bortvelgingen førte til at ventetiden for noen grupper gjennom året forble betydelig lengre enn UDIs mål for bosetting.

Enslige minderårige asylsøkere i perioden 1990-2000



# 6 453 fikk opphold i 2000

**Utlendingsdirektoratet ga i 2000 opphold til totalt 6 453 asylsøkere og overføringsflyktninger. I tillegg fikk 1 778 personer innvilget gjenforening med familiemedlemmer som har beskyttelse i Norge. De største gruppene som fikk opphold i 2000 kom fra Irak og Somalia.**

UDI behandlet asylsøknader for til sammen 9 871 personer i 2000. Av disse fikk 97 personer (1%) asyl, 2 856 personer (29 %) fikk oppholdstillatelse på humanitært grunnlag, 2 019 personer (20%) fikk midlertidig opphold (Nord-Irakere), mens 4 899 personer (50%) fikk avslag på sine søknader. 756 personer som søkte fra utlandet, og derfor fikk sine søknader avslått på dette grunnlaget uten realitetsbehandling, er inkludert i avslags-tallene. I 1999 fikk 3 % asyl, 43 % opphold på humanitært grunnlag og 54% avslag.

Andelen asylsøkere som fikk innvilget ordinære tillatelser (asyl og opphold på humanitært grunnlag) gikk noe ned i 2000 i forhold til 1999. Den viktigste grunnen til dette var at det i 2000 ble behandlet en større andel saker fra land i Øst-Europa og det tidligere Sovjetunionen. Forholdene i disse landene tilsier etter norske myndigheters vurdering ikke at det bør innvilges beskyttelse.

De største gruppene som fikk asyl kom fra Jugoslavia, Iran og Afghanistan. Irakere og somaliere utgjorde de største gruppene som fikk oppholdstillatelse.

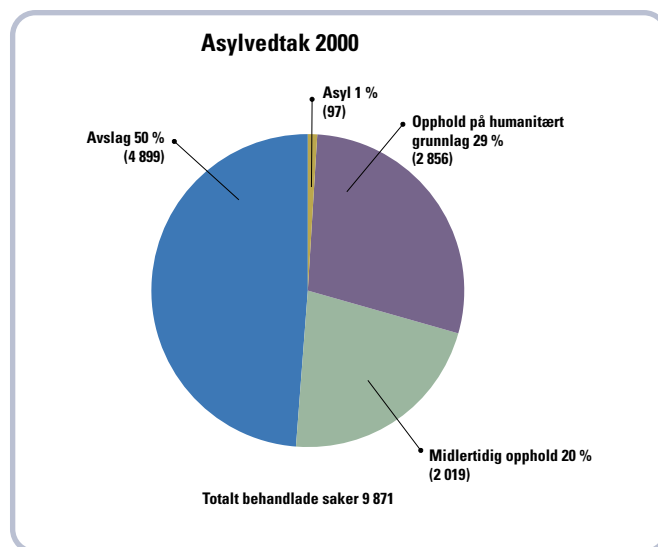
1481 personer fikk i 2000 innreisestillatelse som overføringsflyktninger i samarbeid med FNs Høykommissær for flyktninger. Disse fikk innvilget asylstatus.

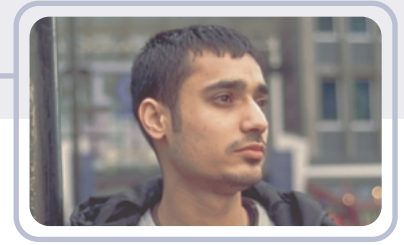
I tillegg fikk 1778 personer innvilget gjenforening med familiemedlemmer som har beskyttelse i Norge.

Personer som fikk innvilget oppholdstillatelse etter klagebehandling i Justisdepartementet er ikke inkludert i tallene.

## Asyl

Utlendingsloven gir asylsøkere som har en velbegrunnet frykt for forfølgelse i hjemlandet, rett til asyl (flyktningstatus) i Norge. Forfølgelsen må ha sin årsak i asylsøkerens rase, religion, nasjonalitet, medlemskap i en spesiell sosial gruppe eller politiske oppfatning. Videre må frykten for forfølgelse være årsaken til at vedkommende ikke vil vende tilbake til sitt hjemland der myndighetene ikke kan eller vil beskytte ham eller henne mot forfølgelse. Utlendingslovens definisjon av hvem som er flyktning, bygger direkte på Flyktningkonvensjonens definisjon.





### Oppholdstillatelse på humanitært grunnlag

Også asylsøkere som ikke anses som flyktninger i henhold til Flyktningkonvensjonen, kan ha behov for beskyttelse. UDI vurderer derfor også om en søker befinner seg i en flyktninglignende situasjon, for eksempel krig, borgerkrig eller borgerkrigsliknende tilstand, og bør gis oppholdstillatelse i Norge. Mens asyl gis i saker der forfølgelsen er rettet mot enkeltindivider, gis opphold på humanitært grunnlag i saker der mer generelle forhold gjør det farlig for søkeren å vende hjem. UDI vurderer også om det er andre sterke menneskelige hensyn i enkeltsaker som kan gi grunn til å innvilge oppholds- og arbeidstillatelse. Eksempler på sterke menneskelige hensyn er sykdom, handicap og nær tilknytning til Norge.

### Kollektiv beskyttelse

Midlertidig oppholdstillatelse kan innvilges personer i en massefluktsituasjon på kollektivt grunnlag, det vil si etter en gruppevurdering. I slike tilfeller stilles eventuelle asylsøknader i bero i inntil tre år. Midlertidig kollektiv beskyttelse danner ikke grunnlag for bosettingstillatelse de første fire årene.

Midlertidig kollektiv beskyttelse har blitt benyttet to ganger i Norge, for flyktninger fra Bosnia-Hercegovina og Kosovo. Flyktninger som får kollektiv beskyttelse, forutsettes å reise hjem når den kollektive beskyttelsen oppheves. De som ikke ønsker å vende tilbake til sine hjemland, må søke om asyl. Søknadene deres vil bli behandlet på vanlig måte.

### FNs flyktningkonvensjon

FNs flyktningkonvensjon fra 1951 er den viktigste internasjonale avtalen utformet for å ivareta flyktnings behov for beskyttelse. Konvensjonen definerer en flyktning som en person som med rette frykter forfølgelse på grunn av rase, religion, nasjonalitet, tilhørighet til en sosial gruppe eller politisk overbevisning, og som har krysset en internasjonal landgrense. Et viktig prinsipp i flyktningkonvensjonen er at land ikke kan sende mennesker tilbake til områder der de risikerer forfølgelse.

Søkere som etter konvensjonen må sies å være flyktninger, vil likevel ikke ha rett til asyl dersom det er grunn til å tro at de har begått alvorlige ikke-politiske forbrytelser, krigsforbrytelser eller lignende alvorlige forbrytelser.





**Et fleksibelt mottakssystem er viktig for å møte de store variasjonene i antall asylsøkere som kommer til Norge.**



# Mange beboere i mottak i 2000

## UDIs arbeid på mottaksfeltet i 2000 var preget av det store antallet beboere i mottak. Etter en kraftig oppbygging av mottakskapasiteten i 1999 var fokus i 2000 i større grad rettet mot kvalitetsbedring.

Antall beboere i asylmottak gikk ned med drøyt 2 500 i løpet av 2000. Ved inngangen av året bodde ca 14 000 personer i mottak, ved årets slutt hadde tallet sunket til i underkant av 11 500. Antall asylmottak ble redusert fra 131 i starten av 2000 til 125 ved utgangen av året.

Hovedårsakene til at beboertallet sank var at det kom færre asylsøkere til landet i 2000 enn året før og at flere fikk sine saker ferdigbehandlet og forlot mottakene eller ble bosatt etter å ha fått oppholdstillatelse.

### Kvalitetsutvikling i fokus

Etter den svært raske og kraftige utbyggingen av mottakskapasiteten i 1999 rettet UDI i større grad oppmerksomheten mot kvalitetsforbedring i 2000.

Alle som driver asylmottak (driftsoperatører), er pålagt å overholde et driftsreglement utarbeidet av UDI. Hvert år gis det føringer for hvilke deler av driften driftsoperatørene skal rapportere spesielt om i løpet av året.

For å hjelpe driftsoperatørene i arbeidet med å oppfylle målsettingene legges det vekt på å lære opp medarbeidere og heve mottakenes kompetanse. UDI og driftsoperatørene har delt ansvar for opplæring og kompetanseheving. Utviklingsarbeidet innenfor ulike satsingsområder skjer i hovedsak innenfor mottakenes driftsrammer, men UDI tilbyr økonomisk støtte til særskilte prosjekter som krever ytterligere ressurser.

Gjennom jevnlig kontroll søker UDI å sikre kvaliteten på mottakene. I tillegg til å føre en fortløpende dialog med driftsoperatørene og kreve rapportering om utvalgte temaer, besøker UDI mottak for å kontrollere driften. I 2000 gjennomførte UDIs regionkontorer tilsynsbesøk ved mer enn 100 asylmottak. Etter slike besøk utarbeides det tilsynsrapporter. Rapportene kan danne grunnlag for pålegg om utbedringer dersom driften ikke tilfredsstillende gjeldende kr

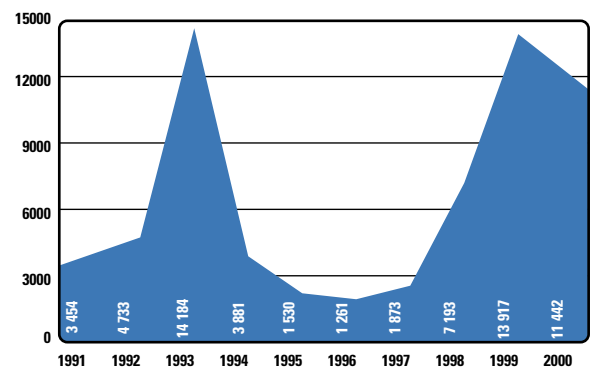
Gjennom oppfølgingen av mottak kan UDI for eksempel spesifisere krav til tiltak for barn og ungdom og programmer for forbedring av informasjon eller tilbakevendingsrelatert arbeid.

### Midlertidig botilbud

Asylmottak er midlertidige botilbud for personer som søker asyl i Norge. Først venter asylsøkere i mottak på behandling av sine asylsøknader. Får de bli i Norge, venter de på å få vite hvor de skal bosettes. Mange beboere i mottak opplever stor psykisk belastning under oppholdet. Uvisshet om fremtiden kan gjøre ventetiden tung og vanskelig.

Botilbudet i mottak gjelder fra asylsøknaden er presentert og inntil søkeren eventuelt har fått oppholdstillatelse og er bosatt i en kommune. Får søkeren avslag, gjelder botilbudet til bortvisnings- eller utvisningsvedtaket er forsøkt effektivt.

Antall beboere på asylmottak fra 1991-2000\*



\* antall beboere ved utgangen av hvert år

### Økonomiske ytelser til personer i mottak

#### Personer som bor i mottak med felleleshusholdning

Voksen (over 18 år)	Inntil kr 900 pr måned
Barn (0 – 18 år)	Inntil kr 600 pr måned
Enslige forsørgere (tilleggsbeløp)	Inntil kr 300 pr måned

#### Personer som bor i mottak med selvhushold

Enslig asylsøker (over 18 år)	Inntil kr 2 500 pr måned
Ektepar/samboende	Inntil kr 4 200 pr måned
Barn (0 - 18 år)	Inntil kr 1 100 pr måned
Barn (over 18 år i kjernefamilie)	Inntil kr 1 500 pr måned
Enslige forsørgere (tilleggsbeløp)	Inntil kr 600 pr måned

# Fleksibelt mottakssystem

## Trekkspillsystem

For å møte variasjonene i antall asylsøkere som kommer til Norge, har det vært viktig å bygge opp et fleksibelt mottakssystem. Kapasiteten kan varieres ettersom asylsøkerstrømmen øker eller avtar.

Tilstrømningen av asylsøkere har gått i bølger de ti siste årene. I 1993/94 da det var stor tilstrømning av asylsøkere fra Bosnia, fantes det 145 mottak med ca 14 000 beboere. Denne toppen ble avløst av en rolig periode, hvor det på det laveste (sommeren 1997) bare var 20 mottak med drøyt 1 300 beboere. I 1998 var ankomsten av asylsøkere meget høy sammenlignet med året før, og i 1999 økte antallet ytterligere. I tillegg tok Norge imot mer enn 6 000 Kosovo-flyktninger fra flyktningleire i Makedonia. I den perioden evakueringen av kosovoflyktningene pågikk, ble det i gjennomsnitt oppretter et nytt mottak i uka. På det meste, sommeren 1999, var det 144 mottak i drift.

## Etablering av mottak

UDI driver ikke selv asylmottak. I stedet inngår UDIs seks regionkontorer avtaler med såkalte driftsoperatører. De som står for driften av mottakene, kan være kommuner, humanitære organisasjoner, private selskaper eller privatpersoner. I 1998 og 1999 ble det flere private driftsoperatører. Dette skyldes at det har vært nødvendig å bygge ut mottakskapasiteten raskt for å håndtere en økende tilstrømning av asylsøkere og at kommunene i mindre grad enn tidligere ønsker å være driftsoperatører.

Berørte kommuner informeres straks det foreligger konkrete planer om opprettelse av asylmottak. Kommunene gjøres alltid kjent med hvilke forpliktelser som følger med etableringen av mottak på et tidlig tidspunkt. Ofte drøfter UDI spørsmål om hvordan informasjon skal gis til kommunens innbyggere med kommunen. Av og til holdes det folkemøter. Slike møter arrangeres normalt bare i mindre kommuner.

Det er kun som reguleringsmyndighet eller eier at en kommune kan avvise etablering av mottak. Så langt som mulig tas det imidlertid hensyn til berørte kommuners synspunkter.

## Flere reiste uten å melde fra i 2000

Antallet beboere som ble registrert som «forsvunnet» fra mottak, steg fra 1 116 i 1999 til 2 299 i 2000. Tilsvarende tall for 1998 var 636.

At tallet på mottaksbeboere som forsvinner, har økt så vidt mye skyldes antakelig i stor grad at antall asylsøkere som kom til Norge i perioden 1998-2000 var svært høyt i forhold til årene før (1997: snaut 2 300, 1998: drøyt 8 500, 1999: over 10 000, 2000: over 10 500).

Hensikten med å forlate mottak uten å melde fra er som regel å unndra seg myndighetenes kontroll. De fleste som «forsvinner» har fått avslag på søknad om asyl eller forventer å få det. Det er grunn til å tro at de aller fleste reiser ut av landet. På samme måte som mange asylsøkere som kommer til Norge, har søkt asyl i andre land før de kom hit, reiser mange videre for å søke i andre land når de ikke får opphold i Norge. Noen av de som forsvinner, oppholder seg ulovlig i Norge. Det er politiets oppgave å følge opp disse personene.

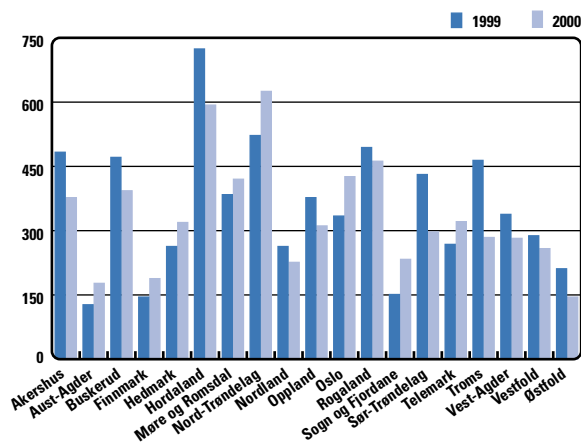
Mottak er et åpent botilbud for asylsøkere. Beboerne kan forlate mottaket de bor på når de måtte ønske det. Det har vært og er bred politisk enighet om at asylsøkere skal ha en mest mulig normal tilværelse mens søknadene deres er til behandling.

Hvis en beboer forlater mottaket uten å melde fra, vil mottaket varsle politiet og UDI tre dager etter at personen er uteblitt. Hvis den som forsvinner har en asylsak til behandling, blir vedkommendes sak lagt til side og avsluttet.

Når enslige mindreårige forsvinner, gjelder følgende rutiner:

- Dersom den mindreårige ikke kommer tilbake til mottaket til avtalt tid, skal mottaket umiddelbart undersøke årsaken.
- Politiet skal varsles og den mindreårige meldes savnet.
- UDIs regionkontor skal varsles.
- Den mindreåriges verge skal varsles.
- Barnevernet skal varsles.

Bosetting i 1999 og 2000 fordelt på fylke



# Lengere ventetid før bosetting i 2000

**I alt ble 4 821 personer bosatt i landets kommuner i løpet av 2000. Det var 547 færre enn året før, og langt færre enn behovet tilsa. Resultatet var at flere flyktninger måtte vente lenger i mottak.**

Også i 2000 var bosetting en av UDIs mest krevende oppgaver, og da i enda større grad enn året før. Bosettingsbehovet var i 2000 på hele 8 500 personer, 1 500 flere enn året før. Til tross for det økte behovet og stor innsats fra mange kommuner sank antall flyktninger som ble bosatt med 547 personer fra 1999 til 2000.

Mange kommuner ønsket ikke å bosette så mange flyktninger som UDI ba om, og en rekke kommuner ønsket ikke å bosette flyktninger i det hele tatt. Mer enn 100 kommuner svarte nei eller unnlot å svare på UDIs anmodninger om bosetting i 2000.

Hovedgrunnen de fleste kommuner oppga for å la være å bosette flyktninger var mangel på boliger og for lave økonomiske tilskudd fra staten. Mange kommuner i sentrale strøk, særlig på Østlandet, opplever også sekundærflytting som et problem. Sekundærflytting er tilflytting av flyktninger som opprinnelig er bosatt i en annen kommune. Kommuner som mottar mange flyktninger som følge av sekundærflytting, vegret seg i økende grad for å ta imot flyktninger fra mottak for bosetting i 2000.

Familiegjenforente (1 516 personer) er ikke med i tallene over.

## Hver tredje flyktning flytter

Mot slutten av 2000 publiserte forskningsstiftelsen FAFO en ny rapport om levekår og flytting blant flyktninger i lys av norske myndigheters arbeid med å bosette flyktninger i kommuner over hele landet. FAFO-rapporten ble utarbeidet på oppdrag fra UDI og Kommunal- og Regionaldepartementet.

Rapporten bygger på intervjuer med 500 flyktninger som ble bosatt i perioden 1994-96. Undersøkelsen viste at ved utgangen av 1999 hadde en tredel av disse flyktningene flyttet til en annen kommune enn den de opprinnelig ble utplassert i. De aller fleste flyttet fra mindre til større kommuner. Mange flyttet fra Nord-Norge, nesten ingen fra Østlandet. Flyktningene

som hadde flyttet, var oftere i lønnet arbeid enn de som forble i sine opprinnelige bosettingskommuner og opplevde at de hadde bedre helse og trivdes bedre på sine nye hjemsteder.

Funnene i FAFO-rapporten overrasker ikke UDI. Det er naturlig at noen flyktninger ønsker å flytte fra kommunene de bosettes i. Dagens bosettingspolitikk kan selvsagt videreutvikles, men uten en strategi for spredt bosetting ville Norge antakelig hatt mange flere flyktninger i storbyene. Økt konsentrasjon av flyktninger i urbane strøk ville sannsynligvis medført økte sosiale problemer. I tillegg er det rimelig å anta at ventetiden i mottak før bosetting ville ha blitt lengre dersom færre kommuner bosatte flyktninger.

## Nye tiltak fra Regjeringen

For å bidra til å løse bosettingsproblemene og integrere flyktninger bedre i kommunene ble det vedtatt ulike tiltak i forbindelse med statsbudsjettet for år 2001. Blant annet ble integreringstilskuddet til bosettingskommunene økt fra kr 300 000 til kr 365 000 per flyktning. (Utbetaling av beløpet fordeles over fem år etter bosetting.) Videre foreslo regjeringen at hele systemet for bosetting skal endres slik at kommunene i hvert fylke får ansvar for å fordele et gitt antall flyktninger seg imellom.

Ifølge forslaget skal UDI fortsatt ha ansvar for å formidle kontakt mellom den enkelte flyktning og kommunen som skal bosette vedkommende.

## Nærmere kobling mellom behov og tilbud

Høsten 2000 startet UDIs Regionkontor Nord et forsøksprosjekt med bosetting direkte fra mottak. Individuelle flyktninger og kommuner gis grundigere kunnskap om hverandre. Målet for prosjektet er raskere og mer vellykket bosetting og integrering. Et verktøy i prosjektet er et kommuneregister med oversikt over bosettingskommuner og bosettingsrelevant informasjon.

Flyktningene spørres «hva vil du gjøre?» heller enn «hvor vil du bo?» Kommunene gir flyktningene en oversikt over hva de trenger av kompetanse og hva de kan tilby av utdanning og opplæring. Mottakene i regionen spiller en viktig rolle i prosjektet ved at de bidrar til å sette i gang en koblingsprosess mellom flyktninger og kommuner. Når kontakt er opprettet, sørger regionkontoret for at formelle forhold mellom stat og kommune vedrørende bosetting kommer i orden.

Ved årets slutt var rundt 100 flyktninger formidlet til bosetting gjennom prosjektet.

# Frivillig tilbakevending til hjemland

**I alt 1 634 personer dro frivillig tilbake til sine hjemland med støtte fra norske myndigheter i 2000. De fleste av dem var kosovoalbanere.**

Norske myndigheter gir økonomisk støtte til personer med oppholdstillatelse i Norge som ønsker å vende tilbake til landene de kom fra. Formålet med denne tilbakevendingsstøtten er å legge forholdene til rette for at tidligere flyktninger og asylsøkere i Norge, på frivillig grunnlag, skal kunne reise hjem og bosette seg i sine hjemland.

Bosniere var den nest største gruppen flyktninger som reiste hjem fra Norge i 2000. 116 bosniere vendte hjem i fjor.

I utgangspunktet er tilbakevending permanent. Det er imidlertid anledning til å gjeninnvandre innen to år for personer som har bosettingstillatelse i Norge. Andre kan gjeninnvandre så lenge de har gyldig oppholdstillatelse. De som gjeninnvandrere, må tilbakebetale hele eller deler av den økonomiske støtten de fikk til å reise hjem.

I 2000 gjeninnvandret hele 1 254 personer. De fleste var kosovoalbanere som hadde eller hadde hatt midlertidig kollektiv beskyttelse i Norge.

## Antall tilbakevendte i 2000 fordelt etter nasjonalitet og tilbakevendingsland.

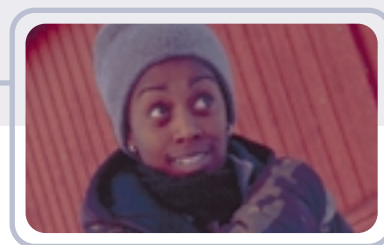
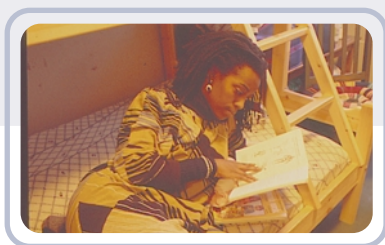
Nasjonalitet	Tilbakevendingsland	Antall
Albania	Jugoslavia	2
B.-Hercegovina	B.-Hercegovina	116
B.-Hercegovina	Kroatia	1
Botswana	Botswana	2
Chile	Chile	11
Colombia	Colombia	1
Kroatia	Kroatia	1
Kroatia	Jugoslavia	2
Iran	Iran	2
Irak	Irak	9
Jugoslavia	Jugoslavia	1 487
<b>Totalt:</b>		<b>1 634</b>

*NB! Normalt omfattes ikke norske statsborgere av myndighetenes program for tilbakevending. I spesielle tilfeller er det, av menneskelige hensyn, mulig å inkludere norske borgere, f.eks barn født av utenlandske foreldre i Norge.*

## Antall tilbakevendte fordelt etter nasjonalitet i perioden 1991-2000

År	Chile	B.-Hercegovina	Jugoslavia	Andre land	Totalt
1991	184	0	0	23	207
1992	149	0	0	13	162
1993	179	0	0	15	194
1994	144	52	3	21	220
1995	44	140	0	11	195
1996	38	844	17	43	942
1997	36	488	0	8	532
1998	29	317	0	5	351
1999	49	157	3 633	7	3 846
2000	11	117	1 491	15	1 634





### Individuell støtte og prosjektstøtte

De to viktigste virkemidlene i arbeidet med å fremme tilbakevending er økonomisk støtte til hver enkelt person som vender tilbake og driftsstøtte til prosjekter som stimulerer til tiltak som forbereder flyktninger på tilbakevending. Støtteordningene administreres av UDI.

Økonomisk støtte kan gis til personer som har fått opphold i Norge etter en asylsøknad og til overføringsflyktninger, samt familiegjenforente med disse, men normalt ikke til personer som er blitt norske statsborgere. I 2000 var støtten til tilbakevending på 15 000 kroner per person. I tillegg dekket norske myndigheter utgifter til hjemreisen.

I alt 36 prosjekter fikk til sammen 19 millioner kroner i driftsstøtte i 2000. Hovedtyngden av prosjektene var rettet mot flyktninger fra Kosovo og Bosnia.

### Fellesnordisk prosjekt for å hjelpe eldre bosniere hjem

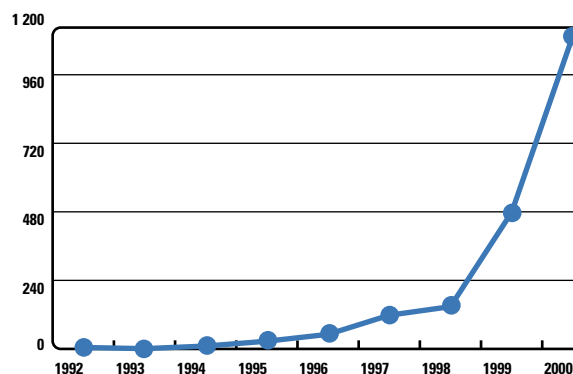
Mange eldre fra Bosnia-Hercegovina ønsker å dra tilbake til sine hjemsteder for å bosette seg der. Myndighetene i de nordiske landene startet derfor våren 2000 et prosjekt i samarbeid med International Organization for Migration (IOM) for å hjelpe eldre som ønsker å vende hjem.

Om lag 100 personer i Norge meldte sin interesse for prosjektet i løpet av 2000. Maksimum deltakerantall er 400 personer.

Gjennom å etablere et nettverk av lokale og internasjonale organisasjoner og lokale myndigheter, skal de som vender tilbake gis tilgang til sosial og juridisk hjelp, samt hjelp i forhold til eiendom-/boligspørsmål og gjenoppbygging. En arbeidsgruppe med representanter fra de deltakende organisasjonene og institusjonene skal koordinere dette arbeidet.

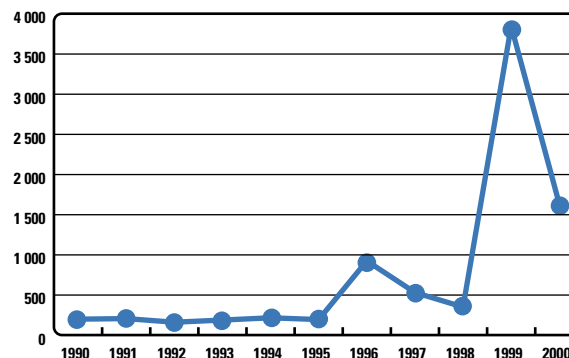
Den praktiske delen av programmet som foregår i Norge, utføres hovedsakelig av Flyktningerådet (INCOR-prosjektet). IOM Sarajevo er ansvarlig for de delene av programmet som foregår i Bosnia-Hercegovina. IOMs hovedoppgave er å bistå de eldre som deltar i programmet, med deres sosiale reintegrering når de vender tilbake til Bosnia-Hercegovina.

### Gjeninnvandring til Norge 1992-2000



Tabellen viser antall personer som har gjeninnvandret til Norge etter å ha vendt tilbake til hjemlandet etter myndighetenes program for tilbakevending. Tallet er fratrukket de som har reis tilbake for andre gang. NB! Antall personer som har gjeninnvandret er usikkert. Dette skyldes blant annet utilfredsstillende melderutiner. Merk også at gjeninnvandringsår ikke er identisk med tilbakevendingsår.

### Antall tilbakevendte i perioden 1990 til 2000



Det store antallet Kosovo-albanere fra Jugoslavia som vendte tilbake til hjemlandet i 1999 og 2000 utgjør totalt sett den største gruppen tilbakevendte.

# Lettere å få arbeidstillatelse i Norge

**Økt behov for arbeidskraft i Norge førte til betydelig debatt om arbeidsinnvandring i 2000. I løpet av året ble det vedtatt endringer i Utlendingsforskriften som gjør det lettere for spesialister og sesongarbeidere å få arbeidstillatelse.**

Den største gruppen mennesker som fikk arbeidstillatelse i Norge i 2000, kom fra land utenfor EØS-området og fikk tillatelse til å arbeide som sesongarbeidere. I alt 9 894 personer fikk slik tillatelse, de fleste arbeidet i jordbruket. Videre ble det innvilget 305 spesialisttillatelser. Bare arbeidstakere som kommer fra land utenfor EØS-området, behøver slik særskilt spesialisttillatelse. Norge innvilget 2 619 EØS-tillatelser i 2000. Nordiske borgere trenger ikke arbeidstillatelse for ta seg den typen arbeid de måtte ønske i Norge.

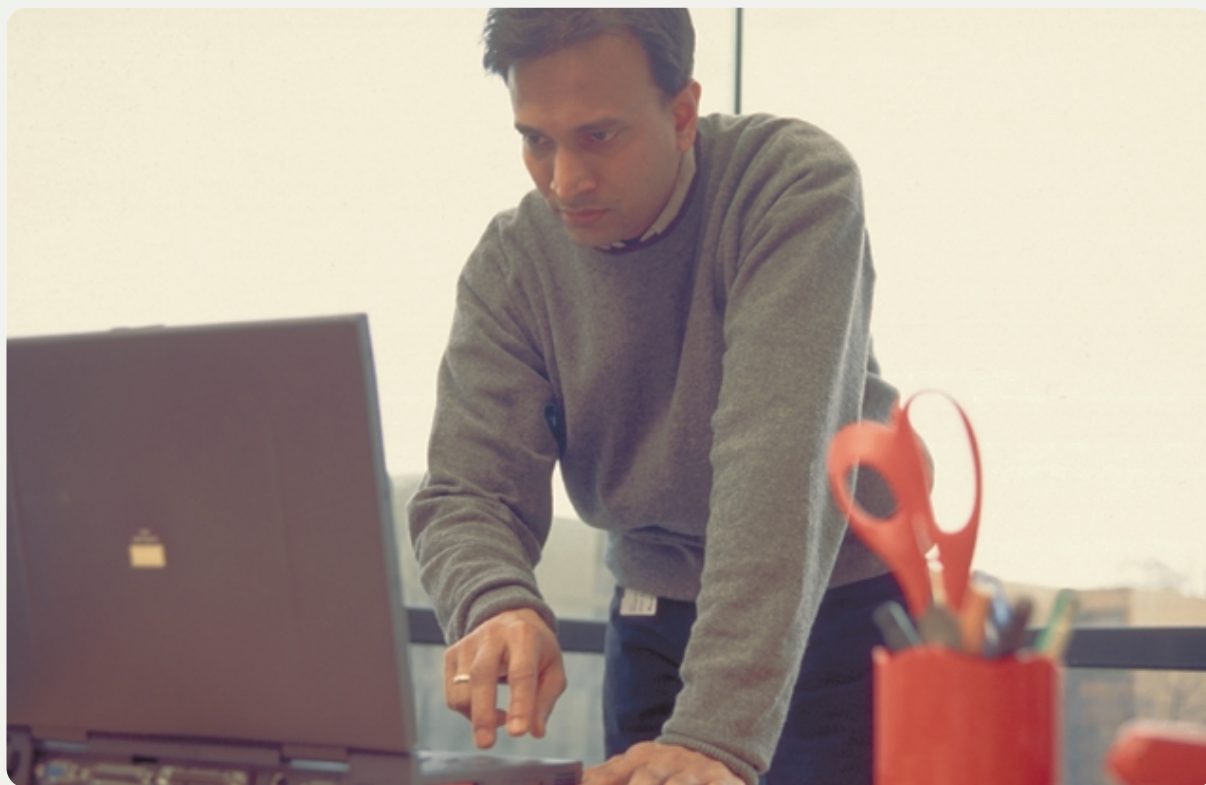
## Generelle bestemmelser

I utgangspunktet må alle som ikke er norske borgere, ha arbeidstillatelse for å ta arbeid i Norge. Det er imidlertid gjort en rekke unntak fra denne hovedregelen. Blant annet trenger ikke nordiske borgere arbeidstillatelse. For utlendinger som er omfattet av EØS-avtalen, gjelder særskilte regler.

Utlendingsforskriften angir på detaljert nivå i hvilke situasjoner en utlending har rett til arbeidstillatelse i Norge. Det følger av loven at når utlendinger ikke har rett til arbeidstillatelse, kan tillatelse bare gis dersom sterke menneskelige hensyn taler for det eller utlendingen har særlig tilknytning til landet. Utenlandske arbeidssøkere flest har dermed liten mulighet til å få innvilget arbeidstillatelse dersom de ikke oppfyller forskriftens krav for slik tillatelse.

Arbeidstillatelser må i utgangspunkt være gitt før innreise til landet, men det kan gjøres unntak fra denne hovedreglen. Bestemmelsen om at man må søke før innreise innebærer at de som søker fra Norge uten å fylle vilkårene for dette, vil få avslag på sine søknader. Utlendingsforskriften angir en rekke grupper som det er gjort unntak for. I tillegg kan det gjøres unntak «når sterke rimelighetsgrunner tilsier det». Her er det altså mulig å bruke skjønn. Likevel er det slik at dersom flertallet av de utenlandske statsborgere som søker arbeidstillatelse fra Norge, skal få søknadene sine behandlet, må Stortinget gi sin tilslutning til en lovendring.





**Økt behov for arbeidskraft i Norge førte til betydelig debatt om arbeidsinnvandring i 2000.**



# Nærmere om ulike typer tillatelser

## Spesialister

Stortinget sluttet seg 7. mars 2000 til at spesialistbestemmelsen i utlendingsforskriften endres. Den tidligere bestemmelsen gir på bestemte vilkår adgang til arbeid i Norge for utlendinger som er fagutdannet «på høyere nivå» eller har spesielle kvalifikasjoner.

Ifølge den nye bestemmelsen kreves det fagutdanning, men ikke nødvendigvis på høyere nivå. Endringen trådte i kraft 1.5.2000. Likevel skal fagutdanning på høyere nivå fortsatt kunne kreves når særlige hensyn tilsier det. Videre er det et vilkår at stillingen ikke kan besettes av innenlandsk arbeidskraft eller arbeidskraft fra EØS-området. Forskriftsendringen gjør det lettere for norske bedrifter å få dekket sitt behov for faglært arbeidskraft.

I 2000 fikk 305 utlendinger arbeidstillatelse som spesialister i Norge.

## Sesongarbeidere

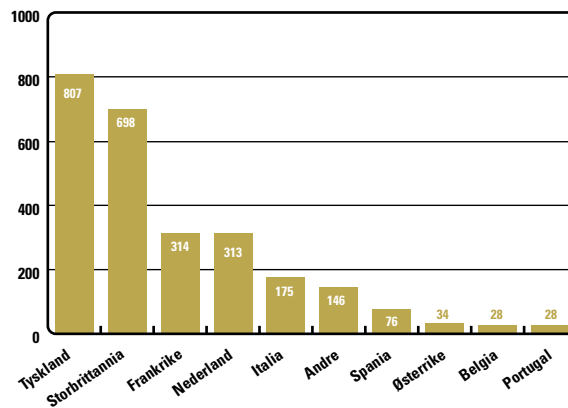
I 2000 varslet Justisdepartementet om lettelse i utlendingsforskriftens regler for rekruttering av sesongarbeidskraft. Tidligere kunne det bare gis tillatelser til slik arbeidskraft i tidsrommet 15. mai til 31. oktober. Den 1. april 2000 ble bestemmelsen endret slik at tillatelser til sesongarbeidere kan gis hele året.

I 2000 fikk 9 894 utlendinger arbeidstillatelse som sesongarbeidere. Sesongarbeidstillatelse gis oftest til arbeidstakere som skal drive innhøsting i jordbruket eller bærplukking i utmark. Tillatelsen er begrenset til tre måneder, men kan forlenges med inntil en måned i ekstraordinære tilfeller.

## EØS-borgere

I 2000 ble det innvilget 2 619 såkalte EØS-tillatelser (studenter fra EØS-land kommer i tillegg). EØS-landenes borgere kan reise til Norge og oppholde seg og arbeide her i inntil tre måneder uten særskilt tillatelse. Dersom EØS-borgere er arbeidssøkende, kan de oppholde seg her i inntil seks måneder uten tillatelse. Hvis oppholdet varer mer enn seks måneder, må de ha oppholdstillatelse. Oppholdstillatelse utstedes også til EØS-borgere som har et arbeidsforhold som grunnlag for oppholdet i Norge. (Disse trenger altså ikke arbeidstillatelse.) Det fremgår av tillatelsen at den er gitt etter EØS-reglene og således innebærer rettigheter og plikter som er forskjellige fra oppholdstillatelser etter de alminnelige reglene.

**Antall personer som fikk EØS-tillatelser i 2000 etter nasjonalitet**





### Praktikanter

I 2000 fikk 643 utlendinger arbeidstillatelse som praktikanter. Praktikanttillatelse er knyttet til opplæring i et yrke. Det er et krav at arbeidet er av vesentlig betydning for arbeidstakerens kompetanse og inngår som en naturlig del av vedkommendes yrkesutdanning.

Praktikanttillatelse kan gis i forkant av eller under utdanning, men også etter at utdanningen er avsluttet. Praktikanttillatelser kan fornyes og gis for til sammen to år, men gir ikke grunnlag for bosettingstillatelse.

### Au pairer

277 personer fikk arbeidstillatelse som au pair i 2000. Slike tillatelser gis til utlendinger mellom 18 og 30 år som ønsker å bedre sine språkkunnskaper og få nærmere kjennskap til Norge.

Au pairen arbeider i en vertsfamilie som benytter norsk språk i dagliglivet og representerer norsk kultur. Hun eller han deltar i vertsfamiliens daglige arbeidsoppgaver i hjemmet slik som husarbeid, pass eller stell av barn og tilsyn med dyr. Arbeidstillatelse som au pair kan fornyes og kan gis for til sammen to år, men danner ikke grunnlag for bosettingstillatelse.

### Arbeidende gjester

Det ble gitt arbeidstillatelse til 198 personer som arbeidende gjester i 2000. Slike tillatelser gis til personer som ønsker å tilegne seg kunnskap om norsk landbruk og kultur. Den arbeidende gjesten skal ta del i det daglige arbeidet på en gård og fungere som del av familien på gården. Vedkommende skal utføre alminnelig gårdsarbeid eller arbeid ved gartneri. Større vedlikeholdsarbeider, oppførelse av nybygg og lignende omfattes ikke av tillatelsen. Arbeidende gjester må formidles gjennom en organisasjon. Tillatelse som arbeidende gjest gis for inntil tre måneder og kan ikke fornyes.

### Studenter

I 2000 fikk 1 978 utlendinger oppholdstillatelse for å studere i Norge. For å få oppholdstillatelse som student må man være tatt opp ved en godkjent norsk undervisningsinstitusjon, fortrinnsvis universitet eller høyskole. Det er et krav at søker kan finansiere sine studier og er sikret et sted å bo under studieoppholdet. Videre er det i utgangspunktet en forutsetning at utlendingen skal returnere til hjemlandet etter endt utdanning. Oppholdstillatelse som student kan fornyes, men danner ikke grunnlag for bosettingstillatelse.

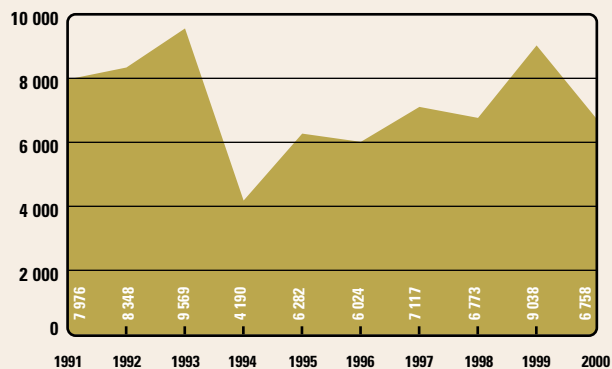
### Tidligere studenter

I 2000 ble det lempet på kravet om at studenter må returnere til hjemlandet etter endte studier. Generelt har ikke utenlandske studenter utdannet i Norge, rett til arbeidstillatelse før etter minst fem års opphold utenfor landet. Fra våren 2000 er denne bestemmelsen endret for studenter som selv har finansiert sine studier. Justisdepartementet bestemte at dersom en tidligere student som selv har finansiert sine studier, oppfyller kravene for å få arbeidstillatelse som spesialist, skal det ikke lenger kreves at vedkommende først må reise ut av landet før slik tillatelse kan gis.





**Antall personer som fikk opphold på bakgrunn av familiegjenforening 1991-2000**



**I første rekke er det de nærmeste familiedlemmene som får oppholdstillatelse for å gjenforenes med familien.**

# Familiegjenforening

**Familiegjenforening har lenge vært en av de vanligste grunnene til innvandring til Norge. I 2000 fikk 6 758 personer oppholdstillatelse på grunnlag av familiegjenforening.**

## Nærmeste familie i første rekke

Hensikten med reglene om familiegjenforening er først og fremst å verne om allerede etablerte familieband. I første rekke er det de nærmeste familiemedlemmene som ektefelle og samboer som har bodd sammen i minst to år, og barn under 18 år som får oppholdstillatelse for å gjenforenes med familien.

Registrerte partnere likestilles med ektefeller, slik at alle bestemmelser som omhandler ekteskap og ektefeller gjelder for registrerte partnerskap og registrerte partnere. Som nærmeste familie regnes også foreldre og søsken til enslige mindreårige som har fått asyl, og i visse tilfeller foreldre til barn som av andre grunner er bosatt i Norge.

Fjernere familiemedlemmer og andre personer kan også få familiegjenforening dersom de har særlig tilknytning til Norge eller sterke menneskelige hensyn taler for det. Eksempler på personer som kan innvilges arbeids- eller oppholdstillatelse, er samboere som har levd sammen i mindre enn to år, foreldre uten noen av sine nærmeste i hjemlandet og barn over 18 år med spesielle omsorgsbehov eller uten omsorgspersoner i hjemlandet.

## Underhold vilkår for familiegjenforening

Som hovedregel må den som søker familiegjenforening, være sikret underhold. Dette kravet innebærer at søkeren må kunne forsørge seg selv eller bli forsørget av den det søkes gjenforening med.

Tilstrekkelig underhold kan sikres gjennom arbeidsinntekt, pensjon eller liknende ytelser. Det er mulig å gjøre unntak fra kravet om underhold dersom søkerens ektefelle eller samboer er norsk borger eller særlig sterke menneskelige hensyn tilsier det.

Ektefelle, samboer eller barn til hovedperson som har fått asyl eller opphold på humanitært grunnlag i Norge er unntatt fra kravet om underhold. Det er en forutsetning at ekteskapet er inngått før hovedpersonen reiste inn til Norge. Bakgrunnen for at reglene om familiegjenforening er mer liberale overfor flyktninger enn andre grupper er at flyktningen ikke kan reise hjem og forenes med sin familie i hjemlandet. Familiemedlemmer kan dessuten ha et tilsvarende beskyttelsesbehov som flyktningen.

## Erfaringer fra DNA-prosjektet

Det er et generelt krav i familiegjenforeningssaker at slektskapsforhold skal dokumenteres. Det såkalte DNA-prosjektet gir tilbud om arvestoffanalyse for å sikre at familiegjenforening mellom foreldre og barn gis til personer som har rettmessig krav på det.

I første omgang ble somaliske borgere valgt ut til å delta i prøveprosjektet fordi det lenge har vært spesielt vanskelig å skaffe pålitelig skriftlig dokumentasjon av familieforhold i Somalia.

Høsten 2000 forelå resultatene fra prøveprosjektet. UDIs hovedkonklusjon etter en gjennomgang av forsøksprosjektet er at en videreføring av tilbudet om DNA-analyser vil gjøre det vanskeligere å få familiegjenforening på uriktige premisser.

Totalt ble det gitt tilbud om DNA-analyse i 212 saker som omfattet 873 personer. I mer enn halvparten av sakene uteble en eller flere personer fra prøvetaking. I alt 233 personer i 65 saker møtte ikke. I 48 saker møtte til sammen 95 færre personer enn først oppgitt ved søknad om familiegjenforening. Den vanligste begrunnelsen som ble oppgitt for å utebli, var at det ikke lenger var aktuelt å flytte til Norge for den eller de som ikke møtte opp.

Av de som faktisk møtte til prøvetaking, ble de oppgitte relasjonene bekreftet i 76 prosent av sakene, men i 48 prosent av sakene der relasjonene ble bekreftet var det en eller flere av søkerne som ikke møtte eller som det av ulike årsaker ikke var mulig å ta blodprøver av.

*Tabell til venstre: En viktig årsak til at antall personer som fikk oppholdstillatelse på grunnlag av familiegjenforening gikk ned i 2000 (25%), var økt saksbehandlingstid i UDI. Sterk prioritering av asylsaksbehandling og UDIs overtakelse av arbeidet med å intervju asylsøkere, førte til at mange saker som normalt ville bli behandlet i 2000, først vil bli behandlet i 2001.*

# Andre juridiske saker

**Blant de andre juridiske sakene UDI og den øvrige utlendingsforvaltningen behandler er søknader om visum, bosettingstillatelse og statsborgerskap.**

## Visum

I utgangspunktet er det visumplikt mellom landene i verden, og spørsmål om visum hører inn under det enkelte lands suverenitet. Dersom to lands myndigheter ikke lenger ønsker visumplikt, kan de inngå bilaterale avtaler om visumfrihet. Norge har inngått slike avtaler med de fleste europeiske land. For land utenfor Europa er imidlertid visumplikt regelen heller enn unntaket.

Det store flertall av søknadene om visum til Norge behandles av norske utenriksstasjoner. Generelt sendes bare søknader hvor utenriksstasjonene er usikre på om vilkårene for innvilgelse er oppfylt, videre til UDI for behandling. Likevel har ikke alle utenriksstasjoner myndighet til å avgjøre søknader om visum. Slike stasjoner sender derfor alle søknader de mottar, videre til UDI for avgjørelse.

I 2000 ble anslagsvis 80-100 000 visumsøknader behandlet ved ulike utenriksstasjoner, mens 12 312 ble behandlet av UDI.

I behandlingen av visumsøknader er UDI pålagt å vurdere det som kalles returforutsetninger. Dersom det er grunn til å tro at søkeren ikke kommer til å reise tilbake til hjemlandet som forutsatt når visumperioden utløper, kan søknaden bli avslått.

UDI behandlet i 2000 12 312 søknader om visum. 7 478 (61 prosent) av søknadene ble innvilget.

## Bosettingstillatelse

Bosettingstillatelse kan gis etter at søkeren har bodd i Norge i tre år med gyldig oppholds- eller arbeidstillatelse. Oppholdet må ha funnet sted de siste tre årene, og grunnlaget for det må ha vært en oppholds- eller arbeidstillatelse uten begrensninger, det vil si en tillatelse som er gitt med sikte på varig opphold i Norge.

Bosettingstillatelse gir rett til opphold og arbeid uten tidsbegrensning. En slik tillatelse trenger ikke fornyes, og det har ingen betydning for tillatelsen om utlendingen blir arbeidsledig, skilt el.

En bosettingstillatelse kan bortfalle dersom søker har hatt bopel utenfor landet sammenhengende i mer enn to år. Etter søknad kan det gis adgang til lengre fravær uten at tillatelsen faller bort.

Politiet har fullmakt til å innvilge søknader om bosettingstillatelse i saker der det ikke er tvil om at en søker oppfyller vilkårene for slik tillatelse. I praksis betyr dette at de fleste søknader om bosettingstillatelse behandles av politiet. I 2000 innvilget politiet og UDI til sammen 6 396 søknader om bosettingstillatelse.

## Statsborgerskap

Innvandrere og flyktninger kan etter søknad til Utlendingsdirektoratet få norsk statsborgerskap. Det kreves at den som søker statsborgerskap:

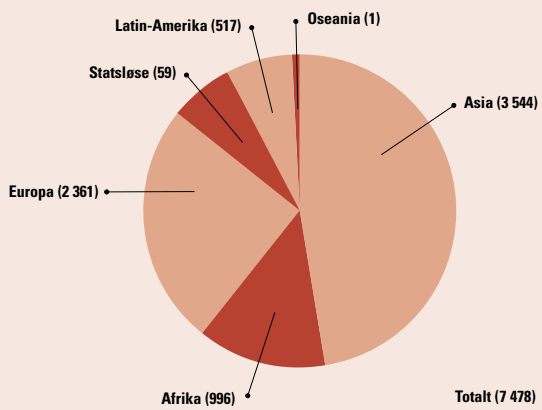
- er minst atten år,
- har hatt fast bopel i Norge de siste sju årene (botidskravet),
- har hederlig vandel, og
- ikke har vesentlig bidragsgjeld.

Loven åpner for å gjøre unntak fra disse kravene for den som tidligere har vært norsk borger eller er gift med norsk borger, og ellers dersom det foreligger særlige grunner. For nordiske borgere kan det også gjøres unntak fra botidskravet.

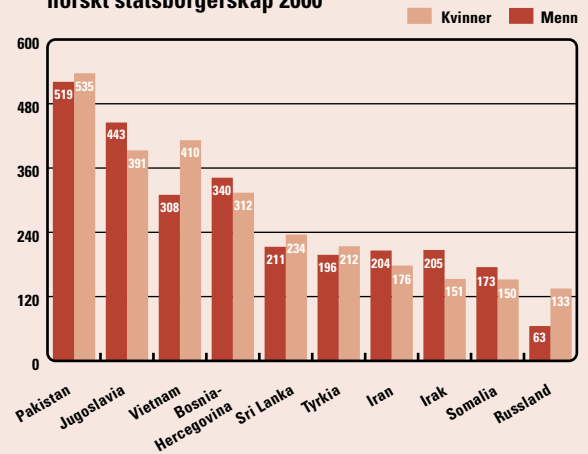
I 2000 innvilget Utlendingsdirektoratet 7 200 søknader om statsborgerskap.



**Visumsøknader, innvilget av UDI i 2000 inndelt etter verdensdel**



**De største gruppene med innvilget norsk statsborgerskap 2000**





**UDI ønsker å være en pådriver  
i arbeidet med å integrere  
innvandrere i offentlig sektor**





# Likestilling, deltakelse og integrering

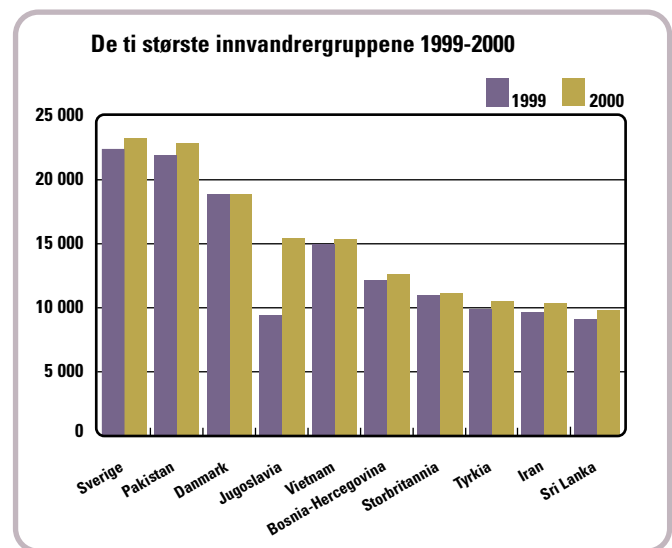
**Likestilling, deltakelse og integrering er stikkordene for Utlendingsdirektoratets arbeid med innvandrere i det norske samfunnet. Utvikling av introduksjonsprogrammer for nyankomne flyktninger og innvandrere var UDIs viktigste satsningsområde på integreringsfeltet i 2000.**

Med den økningen Norge i de senere år har hatt i innvandrerbefolkningen har behovet for en effektiv integreringspolitikk vokst. Som sentral fagmyndighet på integreringsområdet har UDI en viktig rolle som kunnskapsformidler og støttespiller for landets kommuner og andre som arbeider med å integrere innvandrere.

Direktoratets integreringsarbeid er konsentrert om to hovedområder. For det første jobber UDI med å utvikle kvalifiseringstiltak som skal bidra til at den enkelte innvandrerskaper blir i stand til å delta i ordinært arbeids-, utdannings- og samfunnsliv. For det andre arbeider UDI mot rasisme og diskriminering i det norske samfunnet og for å bygge ned barrierer som hindrer personer med innvandrerbakgrunn i å delta i det norske samfunnet på lik linje med nordmenn.

De siste 20 årene har Norge utviklet seg til å bli et flerkulturelt samfunn. I 1980 bodde drøyt 95 000 personer med innvandrerbakgrunn i Norge. Ved inngangen til år 2000 hadde antall personer med innvandrerbakgrunn økt til nesten 282 500. Det tilsvarer en tredobling av innvandrerbefolkningen fra 1980 til 2000.

Andelen av totalbefolkningen med innvandrerbakgrunn økte fra 3 prosent i 1980 til 6,3 prosent pr 1. januar 2000. I løpet av 1999 økte innvandrerbefolkningen med 22 000 personer. (Kilde: Statistisk sentralbyrå)



**Innvandrerbefolkningen består av førstegenerasjons innvandrere og andregenerasjons innvandrere. Førstegenerasjons innvandrere er innvandrere som er født i utlandet av foreldre som også er født i utlandet. Andregenerasjons innvandrere er født i Norge av utenlandskfødte foreldre. Personer med en av foreldrene født i Norge er ikke inkludert, det er heller ikke adopterte.**

# Integrering på egne premisser

**26 kommuner deltar i en forsøksordning med introduksjonsprogram for nyankomne innvandrere. Introduksjonsprogrammet gir hver innvandrer et eget opplegg for integrering i lokalsamfunn og kvalifisering til arbeid og/eller utdanning. Blant landets kommuner er det blitt så populært å delta i forsøksordningen at flere har fått nei på sine søknader om å bli med i nettverket av prosjektkommuner.**

UDIs innsats i forhold til nyankomne flyktninger og innvandrere er et ledd i en statlig og politisk initiert satsing. Vedvarende høyere arbeidsledighet og større andel sosialhjelpmottakere blant innvandrere enn resten av befolkningen var blant årsakene til at forsøksordningen med introduksjonsprogram ble satt i gang i 1998/99.

Målet med introduksjonsprogrammene er at flest mulig av deltakerne skaffer seg jobb eller starter utdanning og får et sosialt nettverk og tilhørighet på sine nye hjemsteder. 16 kommuner deltok fra prosjektstart. Ytterligere ti kommuner kom med i nettverket i 2000.

Deltakere i prosjektet er: Tromsø, Harstad, Vestvågøy, Alstahaug, Levanger, bydelene Saupstad og Byåsen i Trondheim, Oppdal, Flora, Bergen, Fjell, Sola, Sandnes, det interkommunale prosjektet mellom Søgne og Sogndalen, Kristiansand, Skien, det interkommunale prosjektet mellom Bø, Nome og Sauherad, Drammen, Bærum, Oslo, Lørenskog, Fredrikstad, Kongsvinger, Lillehammer og Elverum.

## Fra gruppe til enkeltindivid

Mange nyankomne innvandrere trenger veiledning og støtte for å finne sin plass i det norske samfunnet. De trenger norskkopplæring og andre kvalifiseringstiltak for å komme i arbeid eller utdanning. Nyordningen med introduksjonsprogram har som mål å hjelpe dem til rette.

Innvandrerens bakgrunn kartlegges, og i nært samarbeid med den nyankomne setter kommunen opp en kvalifiseringsplan for videre oppfølging. Planen tar utgangspunkt i den enkeltes bakgrunn, kompetanse og ønsker for fremtiden.

Kvalifiseringsplanen er gjensidig forpliktende for kommune og innvandrer. Godkjenning av medbrakt utdanning og realkompetanse er viktige faktorer, det samme er tett, individuell oppfølging av nyankomne.

Et introduksjonsprogram kan også omfatte sosial nettverksbygging, utplassering på praksisplass i regi av kommunen, arbeidsmarkedstiltak, grunnskole for voksne og innføringskurs til videregående opplæring. Tid brukt på de ulike tiltakene i programmet skal til sammen utgjøre en vanlig arbeidsuke.

## Fra sosialhjelp til introduksjonsstønad

Sommeren 1999 ble det nedsatt et utvalg som skal utrede og lage forslag til lovgivning om stønad for nyankomne innvandrere. Utvalget skal etter planen være ferdig med arbeidet sitt innen våren 2001.

### Innvandrerbefolkningen 1.1.2000 og 1.1.1999, fordelt etter fylke

Fylke	2000	1999	Fylke	2000	1999
Østfold	14 333	13 168	Rogaland	22 202	20 839
Akershus	33 132	30 656	Hordaland	19 123	17 564
Oslo	94 740	89 742	Sogn og Fj.	3 365	3 175
Hedmark	6 557	5 741	Møre og Ro.	6 806	6 132
Oppland	6 058	5 325	S.-Trøndelag	10 598	9 552
Buskerud	15 749	14 334	N.-Trøndelag	2 660	2 376
Vestfold	10 310	9 411	Nordland	6 036	5 127
Telemark	7 687	6 991	Troms	5 234	4 577
Aust-Agder	4 580	4 073	Finnmark	3 730	3 293
Vest-Agder	9 587	8 666			

Introduksjonsstønad er ment å være et alternativ til dagens ordning, der det er vanlig at kommunene utbetaler sosialhjelp til nyankomne som deltar i norskopplæring og kvalifisering. Uheldige virkninger av langvarig bruk av sosialhjelp som passivitet og klientifisering er lenge blitt påpekt i den offentlige debatt. Utbetaling av introduksjonsstønad skal i størst mulig grad følge arbeidslivets regler for fravær, og den nyankomne skal lønnes etter sin deltakelse i avtalt program.

### Følges opp av én instans

I sine nye lokalmiljøer vil innvandrere komme i kontakt med mange deler av den kommunale forvaltningen. Det kan være vanskelig å finne fram til riktig kontor for å få den tjenesten man har behov for. I kommunene som er med i forsøksordningen med individuelle introduksjonsprogrammer, er det et mål at kun én instans i kommunen følger opp den enkelte nyankomne. Kommunene oppretter ofte et team som har ansvaret for å følge opp deltakere i programmet. Blant naturlige samarbeidspartnere i dette arbeidet er Aetat, sosialetaten ved et flyktning-/innvandrerkontor, voksenopplæringen og frivillige organisasjoner.

Organisatorisk plassering av arbeidet med introduksjonsprogram varierer fra kommune til kommune. I de fleste kommuner er det et flyktning-/innvandrerkontor som har hovedansvaret for programmet. Noen kommuner har imidlertid plassert arbeidet i undervisningsetaten eller kulturetaten.

### Nye statlige standarder

Kommunene, staten og nyankomne innvandrere er alle tjent med at samfunnets ressurser forvaltes på en god måte. Virkemidler som introduksjonsprogram, individuell kvalifisering og introduksjonsstønad setter nye standarder for norsk integreringspolitikk.

UDI har ansvaret for å følge opp introduksjonsprogrammene i de 26 kommunene som er med i forsøksprosjektet. To ganger i året arrangeres nettverkssamlinger for forsøkskommunene der de kan utveksle erfaringer og ta opp aktuelle problemstillinger. Her presenteres også kommunene for nye metoder som kan benyttes i integreringsarbeidet. Videre gir UDI ut nyhetsbrevet NETTVERK fire ganger i året. Bladet presenterer nye prosjekter i kommunene og annen nyttig informasjon for forsøkskommunene og andre interesserte.

### Introduksjonsprogrammet består av:

- Kartlegging av deltakernes bakgrunn
- Individuelle kvalifiseringsplaner
- Tett oppfølging av den enkelte
- Kurs i norsk med samfunnskunnskap
- Utplassering på praksisplass
- Bygging av sosiale nettverk
- Vanlig arbeidsuke
- Introduksjonsstønad – økonomisk ytelse er knyttet til deltakelse

UDI leder en arbeidsgruppe med deltakere fra Aetat, Statens utdanningskontor, Kommunenes sentralforbund og Kontaktutvalget mellom innvandrere og norske myndigheter (KIM). Arbeidsgruppen skal se på ulike problemstillinger knyttet til samarbeid mellom aktører som er involvert i helhetlige kvalifiseringsopplegg.

### Rett til introduksjonsprogram

Stortingsmelding nr. 17 «Asyl- og flyktningpolitikken i Noreg» ble lagt frem i desember 2000. Meldingen skal behandles av Stortinget våren 2001. I Stortingsmeldingen skisserer regjeringen mål for integrering av flyktninger i Norge. Regjeringen vil at: Alle nyankomne flyktninger skal få tilbud om et introduksjonsprogram snarest mulig etter bosetting i en kommune. I stortingsmeldingen legges det derfor fram forslag til rammer for et slikt program. Blant tiltakene i programmet finner vi også forslag om at kommunene skal ha hovedansvaret for introduksjonsprogrammer UDI skal ha ansvaret for å følge opp introduksjonsprogrammene i kommunene. Aetat skal gå inn tidligere og mer systematisk enn nå med tiltak for nyankomne flyktninger som trenger arbeidsmarkedsrettet kvalifisering. En ordning med frivillige guider for nyankomne etableres i alle kommuner som bosetter flyktninger.

### UDI kartlegger de øvrige kommunenes tilbud

Erfaring viser at det er stor variasjon i tilbud om kvalifisering i kommunene, både når det gjelder tilpasset norskopplæring, heldagstilbud, grunnskole for voksne, bruk av individuelle handlingsplaner, og når og på hvilken måte arbeidsmarkedsetaten går inn med tiltak. Høsten 2000 kartla UDI norske kommuners kvalifiseringstilbud for nyankomne innvandrere. 169 kommuner besvarte UDIs spørsmål i et spørreskjema. En oppsummering av kommunenes tilbud skal etter planen være klar våren 2001.

# Regnskap 2000- nøkkeltall

## Driftsutgifter UDI

Den viktigste årsaken til veksten i UDIs driftsutgifter i 2000, var knyttet til at direktoratet overtok ansvaret for å intervju asylsøkere fra 1. juli.

## Driftsutgifter statlige mottak

2000 var preget av et høyt antall beboer i mottak gjennom hele året, hvilket også ga utslag i økte utgifter på dette området. Fra årsskiftet 1997/98 til utgangen av 1999 økte antall mottak fra omlag 20 til 131. Etter at evakueringen av kosovoflyktningene var gjennomført, bodde det sommeren 1999 hele 15 567 personer i 144 mottak. Ved utgangen av 2000 bodde omtrent 11 500 personer i 131 mottak.

## Integreringstilskudd

Integreringstilskuddet er den økonomiske kompensasjonen kommunene mottar fra staten for å bosette flyktninger. Tilskuddet, som utbetales over fem år, var i 2000 på 300 000 kroner per flyktning. Antall flyktninger som ble bosatt i kommunene 2000 (6 337 personer, inkl. familiegjenforening) var noe lavere enn i 1999 (6 738 personer). Grunnen til at det totale integreringstilskuddet allikevel steg med så vidt mye som 173 millioner kroner, var at antall flyktninger som ble bosatt i 1995, og som det dermed ble utbetalt integrerings-

tilskudd for til kommunene for siste gang i 1999, var lavere enn antallet som ble bosatt i 2000. (5486 flyktninger ble bosatt i 1995).

## Kommunale innvandrertiltak, kunnskapsutvikling og tilskudd til innvandrersorganisasjoner og annen frivillig virksomhet

Tallene under disse tre postene er ikke direkte sammenliknbare, fordi ulike tiltak har blitt flyttet mellom postene i perioden 1997 til 1999. Den store økningen under posten kunnskapsutvikling i 1999 skyldes at UDI overtok ansvaret for flere forskningsprosjekter fra Kommunal- og Regionaldepartementet. Blå arbeidet med utvikling av et introduksjonsprogram for nyankomne flyktninger og innvandrere finansieres over denne posten.

## Tilbakevending av flyktninger

Flyktninger med oppholdstillatelse i Norge som ønsker å vende tilbake til hjemlandet får tilbud om økonomisk støtte fra staten. De store endringene i utbetaling av individuell støtte i treårsperioden skyldes er knyttet til høye tilbakevendingstall for kosovoflyktninger i 1999. Satsene for den individuelle støtten ble ikke endret i 2000.

<b>UTGIFTER UTLENDINGS-DIREKTORATET</b>	<b>1998</b>	<b>1999</b>	<b>2000</b>
<b>Driftsutgifter UDI</b>	<b>152 606 363</b>	<b>199 766 982</b>	<b>235 911 583</b>
<i>Herav lønn</i>	<i>97 175 446</i>	<i>112 438 438</i>	<i>129 002 739</i>
Driftsutgifter statlige mottak	510 022 814	1 177 705 788	1 236 579 094
<i>Herav pengestøtte til beboere</i>	<i>124 669 898</i>	<i>310 096 421</i>	<i>325 355 800</i>
<i>Herav driftsutgifter</i>	<i>364 910 933</i>	<i>830 934 698</i>	<i>871 443 629</i>
<b>BOSETTING AV FLYKTNINGER OG INNVANDRERE</b>			
Integreringstilskudd	1 336 030 333	1 189 746 913	1 362 878 943
Kommunale innvandrertiltak	18 954 275	11 000 000	11 000 000
Kunnskapsutvikling	839 849	14 086 761	14 294 474
Tilskudd til innvandrersorganisasjoner og annen frivillig virksomhet	16 852 161	17 419 053	21 929 374
<i>Herav landsomfattende organisasjoner</i>	<i>6 981 785</i>	<i>7 000 000</i>	<i>8 975 000</i>
<i>Herav lokale innvandrersorganisasjoner / frivillig virke</i>	<i>9 870 376</i>	<i>10 419 053</i>	<i>10 863 466</i>
<i>Herav adm. tilskudd m.m</i>			<i>2 090 908</i>
Tilbakevending av flyktninger	28 925 273	80 480 204	42 716 016
<i>Herav individuell støtte</i>	<i>7 474 200</i>	<i>62 753 768</i>	<i>23 194 952</i>
<i>Herav prosjekter/lokal støtte etc.</i>	<i>21 451 073</i>	<i>17 726 436</i>	<i>19 521 064</i>
På vegne av Kirke-, utdannings- og forskningsdepartementet har UDI regnskapsført til dekning av skoleutgifter for innvandrerbarn som omfattes av integreringstilskuddsordningen.	40 752 470	34 603 564	34 303 876
På vegne av Barne- og familiedepartementet har UDI regnskapsført som tilskudd til kommuner som har bosatt enslige mindreårige flyktninger.	34 760 000	62 330 000	97 112 500



# Utfyllende statistikk

## 1. Innvilgede arbeids-og oppholdstillatelser i 2000.

Hovedkategorier. (Kilde: Fremkon FL-017 og FL-018)

### 1.1 Tillatelser som gir grunnlag for bosettingstillatelse.

#### 1.1.1 EØS-borgere.

Fordelt på land, antall personer.

Land	Antall personer
Belgia	28
Frankrike	314
Hellas	44
Irland	33
Italia	146
Nederland	313
Portugal	28
Spania	76
Storbritannia	698
Tyskland	807
Østerrike	34
Andre	98
<b>Totalt</b>	<b>2 619</b>

#### 1.1.2 Spesialister.

Fordelt på land, antall personer.

Land	Antall personer
Australia	10
Canada	14
Filippinene	23
India	15
Jugoslavia	17
Kroatia	11
Polen	26
Russland	42
Slovakia	11
Ungarn	10
USA	45
Andre	81
<b>Totalt</b>	<b>305</b>

### 1.2 Tillatelser som ikke gir grunnlag for bosettingstillatelse, men som kan fornyes.

#### 1.2.1 Au pairer.

Fordelt på land, antall personer.

Land	Antall personer
Estlanda	18
Filippinene	38
Latvia	25
Litauen	33
Polen	30
Romania	12
Russland	32
Slovakia	13
Andre	76
<b>Totalt</b>	<b>277</b>

#### 1.2.2 Praktikanter.

Fordelt på land, antall personer.

Land	Antall personer
Canada	11
Hviterussland	11
Latvia	116
Litauen	31
Polen	286
Russland	38
Tsjekkia	16
Ukraina	13
Sveits	10
Andre	111
<b>Totalt</b>	<b>643</b>

### 1.2.3 Studenter. Fordelt på land og verdensdel, antall personer. (oppholdstillatelser)

Europa	Ant. pers.
Belgia	35
Frankrike	122
Italia	134
Latvia	26
Litauen	27
Nederland	68
Polen	21
Russland	77
Spania	80
Storbritannia	27
Sveits	17
Tsjekkia	13
Tyrkia	13
Tyskland	299
Østerrike	53
Andre	113
<b>Totalt</b>	<b>1 125</b>

Afrika	Ant. pers.
Etiopia	33
Ghana	32
Kenya	14
Tanzania	21
Uganda	13
Andre	84
<b>Totalt</b>	<b>197</b>

Asia	Ant. pers.
Bangladesh	18
India	44
Japan	27
Kina	95
Nepal	34
Sri Lanka	15
Andre	78
<b>Totalt</b>	<b>311</b>

Amerika	Ant. pers.
<b>Nord-Amerika</b>	
Canada	30
USA	179
<b>Totalt</b>	<b>209</b>
<b>Sør-og Mellom-Amerika</b>	
Argentina	6
Brasil	31
Chile	7
Colombia	6
Ecuador	8
Mexico	13
Peru	6
Andre	24
<b>Totalt</b>	<b>101</b>

Osceania	Ant. pers.
Australia	27
New Zealand	4
<b>Totalt</b>	<b>31</b>
<b>Statsløse</b>	<b>4</b>
<b>Totalt</b>	<b>1 978</b>

### 1.3 Tillatelser som ikke gir grunnlag for bosettingstillatelse, som ikke kan fornyes.

#### 1.3.1 Sesongarbeidere.

#### 1.3.2 Arbeidende gjester.

Land	Antall personer
Estland	107
India	52
Latvia	378
Litauen	1 378
Polen	7 177
Russland	103
Slovakia	202
Tsjekkia	139
Ukraina	97
Andre	261
<b>Totalt</b>	<b>9 894</b>

Land	Antall personer
Bulgaria	15
Litauen	88
Polen	16
Slovakia	31
Andre	48
<b>Totalt</b>	<b>198</b>

Tabell 1.1-1.3.2: Fornyelser av tidligere gitte tillatelser er ikke inkludert i tallene. Førstegangs arbeidstillatelser regnes som fornyelse når en person tidligere har fått oppholdstillatelse, og er ikke inkludert i tallene.

## 2. Innvilget familiegjenforening 2000, arbeids- og oppholdstillatelser, fordelt på land og verdensdel. (Kilde: Fremkon FL-017 og FL-018)

Europa	Ant. pers.
B.-Hercegovina	115
Jugoslavia	248
Kroatia	70
Polen	114
Russland	434
Storbritannia	93
Tyrkia	281
Andre	527
<b>Totalt</b>	<b>1 882</b>

Afrika	Ant. pers.
Etiopia	61
Gambia	31
Ghana	38
Marokko	134
Somalia	625
Tanzania	32
Andre	229
<b>Totalt</b>	<b>1 150</b>

Asia	Ant. pers.
Filippinene	250
Irak	935
Iran	185
Kina	88
Pakistan	354
Sri Lanka	125
Thailand	355
Vietnam	124
Andre	380
<b>Totalt</b>	<b>2 796</b>

Amerika	Ant. pers.
<b>Nord-Amerika</b>	
Canada	59
USA	356
<b>Totalt</b>	<b>415</b>
<b>Sør-og Mellom-Amerika</b>	
Brasil	83
Chile	93
Colombia	32
Cuba	63
Mexico	25
Andre	130
<b>Totalt</b>	<b>426</b>

Osceania	Ant. pers.
Australia	43
New Zealand	19
<b>Totalt</b>	<b>62</b>
<b>Statsløse</b>	<b>27</b>
<b>Totalt</b>	<b>6 758</b>

Familiegjenforeningstillatelser kan fornyes i overensstemmelse med hovedpersonens tillatelse.

### 3. Ankomst asylsøkere pr. måned, 1991 – 2000 (Kilde: UDIs månedlige asylsøknadstatistikk)

	Jan	Feb	Mars	April	Mai	Juni	Juli	Aug	Sep	Okt	Nov	Des	Totalt
<b>2000</b>	<b>595</b>	<b>575</b>	<b>567</b>	<b>439*</b>	<b>1791*</b>	<b>2037*</b>	<b>921*</b>	<b>983*</b>	<b>1044*</b>	<b>770*</b>	<b>637*</b>	<b>484*</b>	<b>10 842</b>
<b>*</b>				<b>12</b>	<b>1184</b>	<b>1381</b>	<b>212</b>	<b>127</b>	<b>31</b>	<b>33</b>	<b>28</b>	<b>3</b>	
1999	548	560	707	888	957	1062	1211	1070	782	722	646	1007	10 160
1998	484	1 129	1 146	781	653	576	547	600	596	668	647	716	8 543
1997	152	79	135	133	102	158	220	199	254	269	259	311	2 271
1996	103	87	113	107	90	173	124	140	219	152	220	250	1 778
1995	138	112	140	92	75	99	133	143	167	136	121	104	1 460
1994	697	677	465	131	118	151	210	220	212	205	142	151	3 379
1993	454	458	511	323	349	834	1 575	2 646	3 812	867	463	584	12 876
1992	503	340	269	317	339	454	486	619	482	497	421	511	5 238
1991	363	179	215	349	374	404	407	488	456	465	418	451	4 569

\* Inkludert i tallene er asylsøknader fra 3 011 Kosovo-flyktninger som tidligere har hatt midlertidig kollektiv beskyttelse. Tallene er vist i tabellen, under 2000.

### 4. Visum: motatte søknader, innvilgelser og avslag i 2000 etter nasjonalitet og region (Kilde: Fremkon- FL037)

	Motatte søknader	Innvilgelser	Avslag
Albania	152	88	16
Armenia	55	29	15
Bosnia-Hercegovina	291	104	156
Bulgaria	464		
Hviterussland	54	26	6
Jugoslavia	733	331	168
Kroatia	212	115	51
Makedonia	228	70	62
Moldova	79	19	33
Romania	460	374	23
Russland	1 363	519	637
Tyrkia	711	251	220
Ukraina	99	54	11
Andre	165	62	47
<b>Europa, totalt</b>	<b>5 066</b>	<b>1 813</b>	<b>1 246</b>
Algerie	121	46	22
Egypt	122	40	13
Eritrea	138	41	20
Etiopia	216	57	57
Gambia	214	68	45
Ghana	422	102	107
Kamerun	85	53	11
Kenya	78	28	23
Marokko	524	220	125
Nigeria	123	29	3
Somalia	75	29	16
Sudan	87	18	8
Tanzania	60	12	14
Tunisia	124	34	25
Uganda	62	14	16
Andre	455	205	66
<b>Afrika, totalt</b>	<b>2 906</b>	<b>996</b>	<b>605</b>
Afghanistan	73	15	45
Bangladesh	105	46	31

	Motatte søknader	Innvilgelser	Avslag
Filippinene	260	157	33
India	926	481	173
Indonesia	49	33	3
Irak	219	68	144
Iran	2 004	1 056	373
Kina	421	279	27
Libanon	245	88	64
Nepal	29	10	11
Pakistan	1 511	424	1 329
Sri Lanka	467	231	126
Syria	145	33	39
Thailand	899	405	93
Vietnam	446	158	119
Andre	142	85	24
<b>Asia, totalt</b>	<b>7 961</b>	<b>3 555</b>	<b>2 634</b>
Colombia	185	107	21
Cuba	232	174	18
Dominikanske Republik	74	29	11
Peru	289	200	28
Andre	13	7	2
<b>Latin-Amerika, totalt</b>	<b>793</b>	<b>517</b>	<b>80</b>
<b>Oseania</b>	<b>2</b>	<b>1</b>	<b>0</b>
<b>Statsløs</b>	<b>173</b>	<b>59</b>	<b>61</b>
<b>Totalt Visum</b>	<b>16 875</b>	<b>7 478</b>	<b>4 825</b>

Stort sett omfatter visumtallene typiske turister eller andre som skal være her tre måneder, og som ikke trenger oppholdstillatel eller arbeidstillatelse. Et stort flertall av søknadene om visum behandles ved norske utenriksstasjoner. I tillegg kommer det mange personer fra land som Norge har visumfritsavsavtale med, og som derfor ikke er med i tabellen. Visa gitt ved utenriksstasjonene er ikke inkludert i statistikken. I 2000 innvilget utenriksstasjonene anslagsvis 80-100 000 visa til Norge.

**5. Bortvisning ved innreise og grunnlaget for bortvisning i 2000, antall personer. (asylsøkere er ikke inkludert)** (Kilde: Fremkon- FL025)

Grunnlag							
Manglende pass/visum	Tidligere utvist	Manglende tillatelse	Manglende midler	Tidligere straffet	Nordisk passkontroll overenskomst	Annet	Totalt
775	37	397	362	253	7	14	1845

**6. Bortvisning etter innreise og grunnlaget for bortvisning i 2000, antall personer. (asylsøkere er ikke inkludert)** (Kilde: Fremkon- FL026)

Grunnlag							
Manglende pass/visum	Tidligere utvist	Manglende tillatelse	Manglende midler	Tidligere straffet	Nordisk passkontroll overenskomst	Annet	Totalt
10	7	45	0	32	0	3	97

**7. Utvisninger og grunnlaget for utvisning i 2000, antall personer.** (Kilde: Fremkon- FL028)

Grunnlag			
Overtreddelse av utlendingsloven	Straffet	Annet	Totalt
213	444	61	718

**8. Innvilgelsesprosent av søknader behandlet av utlendingsforvaltningen i 2000, etter søknadskategori og verdensdel** (Kilde: Fremkon - FL037)

Verdensdel	Visum	Oppholdstillatelser	Arbeidstillatelser	Statsborgerskap
Asia	57	87	91	99
Afrika	62	84	89	100
Europa	62	92	96	99
Amerika	88	94	95	99
Statsløse	49	74	84	84
<b>Totalt 2000</b>	<b>61</b>	<b>89</b>	<b>94</b>	<b>99</b>
Totalt 1999	72	83	87	94
Totalt 1998	78	87	91	96
Totalt 1997	76	87	93	95
Totalt 1996	76	86	97	96
Totalt 1995	78	79	97	93
Totalt 1994	76	70	96	92
Totalt 1993	72	84	98	92
Totalt 1992	70	84	95	92

Osceania er ikke tatt med pga. lave tall. Visum for Amerika gjelder Sør- og Mellom-Amerika. Visum gitt ved utenriksstasjoner er ikke inkludert. Innvilgelsesprosenten beregnes ut fra summen av innvilgelsesprosent og avslag (ikke ut fra mottatte søknader). I kolonnene for oppholdstillatelser og arbeidstillatelser er fornyelser av tillatelser gitt tidligere år inkludert i innvilgelsestillatelsene.

### 9. Resultat asylvedtak UDI i 2000, etter nasjonalitet og verdensdel, antall personer (Kilde: UDIs asylvedtaksstatistikk)

Land/Verdensdel	Asyl	Opphold på hum. gr.lag	Avslag	Totalt
Albania	0	2	92	94
B.-Hercegovina	2	32	171	205
Hvite-Russland	0	3	63	66
Jugoslavia	25	69	1 150	1 244
Kroatia	4	44	9	57
Litauen	0	0	95	95
Romania	0	0	296	296
Russland	4	10	179	193
Slovakia	9	5	290	304
Tyrkia	1	11	221	233
Andre	0	6	239	245
<b>Europa, totalt</b>	<b>45</b>	<b>182</b>	<b>2 802</b>	<b>3 032</b>
Algerie	3	7	26	36
Eritrea	0	16	20	36
Etiopia	2	37	50	89
Kamerun	0	4	25	29
Libya	1	1	1	3
Somalia	0	952	173	1 127
Sudan	0	18	37	55
Andre	0	10	92	102
<b>Afrika, totalt</b>	<b>6</b>	<b>1 047</b>	<b>424</b>	<b>1 477</b>
Afghanistan	16	104	519	639
Armenia	0	3	62	65
Irak	1	1 358	110	1 469
Iran	19	33	244	296
Libanon	0	0	35	35
Pakistan	2	7	175	184
Sri Lanka	0	51	188	239
Syria	0	4	49	53
Tadsjikstan	5	2	4	11
Andre	0	6	139	145
<b>Asia, totalt</b>	<b>43</b>	<b>1 568</b>	<b>1 525</b>	<b>3 136</b>
Canada	0	0	2	2
<b>Nord-Amerika, totalt</b>	<b>0</b>	<b>0</b>	<b>2</b>	<b>2</b>
Chile	1	0	3	4
Colombia	1	52	9	62
Andre	0	0	6	6
<b>Sør- og Mellom Amerika, totalt</b>	<b>2</b>	<b>52</b>	<b>18</b>	<b>72</b>
New Zealand	0	0	1	1
<b>Oseania, totalt</b>	<b>0</b>	<b>0</b>	<b>1</b>	<b>1</b>
<b>Statsløse, totalt</b>	<b>1</b>	<b>17</b>	<b>124</b>	<b>132</b>
<b>Totalt</b>	<b>97</b>	<b>2 856</b>	<b>4 899</b>	<b>7 852</b>

Tabellen gir oversikt over antall asylvedtak fattet av UDI i 2000. Henleggelse på grunn av at søkere forsvinner eller antall søknader som trekkes o.l., er ikke omfattet. Kolonnen for avslag inneholder også 501 vedtak (756 personer) i saker hvor søkeren befinner seg i utlandet. I disse sakene henvises søker til å kontakte UNHCR. De største gruppene er borgere av Afghanistan (486 personer) og borgere av Sri Lanka (132 personer). I tillegg ble det i 2000 gitt begrenset tillatelse til 2019 irakiske borgere.

### 10. Antall asylsøkere til Norge i 2000 etter nasjonalitet og verdensdel samt tilsvarende tall for 1998 og 1999 (Kilde UDIs asylsøknadstatistikk)

Land/Region	1998	1999	2000
Albania	9	69	88
Bosnia-Hercegovina	236	161	272
Jugoslavia	1 666	1 152	4 188*
Hviterussland	10	75	139
Kroatia	2 452	60	16
Litauen	29	58	145
Moldova	8	48	62
Romania	77	153	712
Russland	141	318	471
Slovakia	1	233	507
Tyrkia	131	279	164
Andre	61	105	350
<b>Europa, totalt</b>	<b>4 821</b>	<b>2 711</b>	<b>7 114</b>
Algerie	40	66	72
Eritrea	38	61	51
Etiopia	81	126	96
Somalia	955	1 340	910
Sudan	46	59	31
Andre	93	127	175
<b>Afrika, totalt</b>	<b>1 253</b>	<b>1 779</b>	<b>1 335</b>
Afghanistan	45	172	326
Armenia	31	124	65
Georgia	4	69	70
Irak	1 317	4 073	766
Iran	270	350	327
Kasakhstan	4	55	36
Libanon	28	49	22
Pakistan	146	265	220
Sri Lanka	173	112	165
Syria	73	95	60
Andre	84	114	196
<b>Asia, totalt</b>	<b>2 175</b>	<b>5 478</b>	<b>2 253</b>
Colombia	191	5	8
Andre	18	19	11
<b>Amerika, totalt</b>	<b>209</b>	<b>24</b>	<b>19</b>
<b>Oseania</b>	<b>0</b>	<b>4</b>	<b>1</b>
<b>Statsløse, totalt</b>	<b>85</b>	<b>164</b>	<b>120</b>
<b>Totalt</b>	<b>8 543</b>	<b>10 160</b>	<b>10 842</b>

\* Tallet inkluderer asylsøknader for 3 011 personer fra Jugoslavia som tidligere har hatt midlertidig kollektiv beskyttelse.

## 11. Personer som har fått vedtak om beskyttelse og tilhørende personer som har fått innvilget familiegjenforening, 1991 - 2000

(Kilde: Fremkon, manuelle tellinger 2. instans asylvedtak, Flyktningeregisteret (overføringsflyktninger og familiegjenforeninger))

I. Asylvedtak	1991	1992	1993	1994	1995	1996	1997	1998	1999	2000
<i>FØRSTE INSTANS (UDI)</i>										
Asyl	101	63	54	22	29	6	83	95	181	97
Opphold hum.gr.lag	1 654	1 044	471	1 353	913	610	550	1 564	2 609	2 856
Avslag	2 265	2 884	4 685	2 963	1 414	1 410	1 531	2 260	3 300	4 899
<b>Totalt</b>	<b>4 020</b>	<b>3 991</b>	<b>5 210</b>	<b>4 338</b>	<b>2 356</b>	<b>2 026</b>	<b>2 164</b>	<b>3 919</b>	<b>6 090</b>	<b>7 852</b>

### KLAGEINSTANS (JD) (KLAGEBEHANDLING/OMGJØRINGSBEGJÆRING)

Asyl	22	78	0	0	0	0	4	13	0	4
Opphold hum.gr.lag	223	450	286	4 313	996	255	176	249	423	343
Avslag	1 551	2 188	2 226	3 718	1 005	913	1 364	1 055	3 140	4 294

## II. Overføringsflyktninger (Innreisetillatelse)

1. Individuell vurdering (fra 1999 inkl. bosniere (BIH))										
	1 142	1 395	517	221	330	594	1 281	1 118	1 480	1 481
2. Kollektiv vurdering (tidl BIH, fra 1999 kosovoflyktninger)										
		642	957	473	1 261	194	62	6	6 092	0
<b>Sum overføringsflyktninger</b>	<b>1 142</b>	<b>2 037</b>	<b>1 474</b>	<b>694</b>	<b>1 591</b>	<b>788</b>	<b>1 343</b>	<b>1 124</b>	<b>7 572</b>	<b>1 481</b>

## III. Vedtak etter kollektiv vurdering

BIH og kosovoflyktninger										
(eksklusive overføringsflyktninger)		530	7 210	664	712	588	433	261	1 967	0

Jfr:forklaring vedtak etter kollektiv vurdering

## IV. Innvilgelser I - III

### ANTALL PERSONER SOM HAR FÅTT VEDTAK OM BESKYTTELSE I PERIODEN

Asyl	1 265	1 536	571	243	359	600	1 368	1 226	1 661	1 582
Opphold hum.gunnlag	1 877	1 494	757	5 666	1 909	865	726	1 813	3 032	3 199
Koll.vurd. inkl.overf.		1 172	8 167	1 137	1 973	782	495	267	8 059	0
<b>Totalt</b>	<b>3 142</b>	<b>4 202</b>	<b>9 495</b>	<b>7 046</b>	<b>4 241</b>	<b>2 247</b>	<b>2 589</b>	<b>3 306</b>	<b>12 752</b>	<b>4 781</b>

## V. Familiegjenforeninger

### MED ALLE KATEGORIER (I-III)

	935	980	952	570	361	661	882	915	1 542	1 778
--	-----	-----	-----	-----	-----	-----	-----	-----	-------	-------

## VI. Innvilgelser IV - V

### ANTALL MED BESKYTTELSE INKL. FAMILIEGJENFORENING

	4 077	5 182	10 447	7 616	4 602	2 908	3 471	4 221	14 294	8 578
--	-------	-------	--------	-------	-------	-------	-------	-------	--------	-------

I 2000 fikk i tillegg 2 019 irakiske asylsøkere midlertidig opphold etter vedtak i UDI. Asylvedtak i UDI 1997, 1998 og 2000 inkluderer individuelle vedtak for personer som tidligere har hatt midlertidig opphold etter kollektiv vurdering. Opphold på humanitært grunnlag under Asylvedtak i klageinstans (JD) i årene 1993-95 inkluderer fornyet vurdering for hhv 79, 2352 og 404 kosovoalbanere som var omfattet av avtalen mellom regjering og Kirken. Overføringsflyktninger gjelder innreisetillatelse for personer fremmet bl.a. via FN's høykommissær for flyktninger (UNHCR). De som har fått innreisetillatelse etter individuell vurdering har i det alt vesentlige fått innvilget asylstatus.

I kategori II og III angir tallene tom. 1995 ankomster (satt i kursiv). Alle de øvrige tallene gjelder antall personer som har fått vedtak. Vedtak etter kollektiv vurdering i kategoriene II.2 og III gjaldt inntil 01.01.99 personer fra Bosnia-Hercegovina. Fra 30.04.99 til 06.08.99 gjaldt det kosovoflyktninger.



# Begrepsdefinisjoner

**Arbeidstillatelse** Tillatelse til å ta arbeid i Norge. Arbeidstillatelse kan gis til personer over 15 år dersom de innvandringsregulerende vilkårene i utlendingslovgivningen er oppfylt. Når det gjelder EØS-borgere se oppholdstillatelse.

**Asyl** Fristed for personer som med rette frykter forfølgelse på grunn av rase, religion, nasjonalitet, politisk oppfatning eller tilhørighet til en spesiell sosial gruppe. Asyl innebærer blant annet beskyttelse mot å bli sendt tilbake til området der vedkommende har grunn til å frykte forfølgelse. Asyl gir også visse rettigheter under oppholdet i asyllandet. Utlendinger som innvilges asyl i Norge, får status som flyktninger.

**Asylintervju** Så raskt som mulig etter ankomst til Norge intervjues asylsøkeren av UDI. Asylsøkeren må forklare grunnen til at han/hun søker asyl. Opplysningene gitt i asylavhøret danner grunnlaget for asylsøknaden.

**Asylsøker** Person som på egen hånd og uanmeldt ber myndighetene om beskyttelse og anerkjennelse som flyktning. Personen kalles asylsøker inntil søknaden er avgjort.

**Avslag** Vedtak som betyr at vilkårene for asyl eller opphold på humanitært grunnlag ikke er til stede. Vedtak fattet av politiet, kan påklages til UDI. Vedtak fattet av UDI, kan påklages til Utlendingsnemnda.

**Basiskommune** En kommune som UDI har inngått særskilte avtaler med om å bosette enslige mindreårige og som skaffer seg solid kompetanse og ekstra tilrettede bo- og omsorgsløsninger for enslige mindreårige.

**Bortvisning** Vedtak om å nekte utlending adgang til Norge eller påby utlending å forlate landet.

Vedtaket er ikke til hinder for senere innreise. Det må ikke forveksles med utvisning eller uttransportering fra riket.

**Bosetting i kommunen** Flyktning, person med opphold på humanitært grunnlag eller person med kollektiv beskyttelse som flytter ut av statlig mottak og blir ordinær innbygger i en kommune. Begrepet omfatter også overføringsflyktninger og andre som ikke er inntatt i statlig mottak. Personer som trenger offentlig hjelp, må bosette seg i den kommunen som staten ved UDI og kommunen blir enige om (bosettingskommune).

**Bosettingstillatelse** Tillatelse som kan gis etter tre år i Norge med gyldig oppholds- eller arbeidstillatelse som danner grunnlag for bosettingstillatelse. Tillatelsen er ikke tidsbegrenset, og den gir rett til varig opphold og generell adgang til å ta arbeid i Norge. Den gir også utvidet vern mot bortvisning og utvisning. En bosettingstillatelse faller som hovedregel bort ved opphold i utlandet utover 2 år.

**Driftoperatør** Står for den daglige drift av statlige mottak for asylsøkere. Kan være en kommune, frivillig organisasjon e.l. (Se statlig mottak)

**Enslig mindreårig asylsøker** Flyktning eller person med opphold på humanitært grunnlag som er under 18 år, og som er uten foreldre eller andre med foreldreansvar i Norge.

**Familiegjenforening** Oppholds- eller arbeidstillatelse som innvilges til nære familiemedlemmer til norsk statsborger eller utenlandsk statsborger med lovlig opphold i Norge. Familiegjenforening gjelder i hovedsak ektefelle og barn under 18 år.

**15 måneders regelen** Asylsøkere som ikke har fått endelig svar på sin asylsøknad innen 15 måneder

etter at de søkte, skal i følge 15-månedersregelen gis opphold på humanitært grunnlag. Regelen gjelder i tilfeller der den lange saksbehandlingen skyldes forhold hos utlendingsforvaltningen. Dersom asylsøkeren selv bidrar til å forlenge behandlingstiden, f.eks ved ikke å legge fram korrekte opplysninger om identitet, gjelder ikke regelen. Den gjør den heller ikke hvis den lange behandlingstiden skyldes andre forhold utenfor myndighetenes kontroll.

**Flyktning** I juridisk forstand omfatter begrepet «flyktning» overføringsflyktninger og asylsøkere som har fått innvilget asyl. I dagligtale brukes begrepet om en person på flukt, for eksempel på grunn av krig, uroligheter, menneskerettighetsovergrep eller miljøkatastrofer. I forbindelse med flyktningarbeid i Norge brukes begrepet «flyktning» om overføringsflyktninger og asylsøkere som har fått asyl eller opphold på humanitært grunnlag.

**Førsteinstans** Den instans som fatter første vedtak i en sak. I asylsaker er det alltid UDI. Avslag kan som hovedregel påklages til overordnet organ, se Vedtak.

**Individuell beskyttelse** Innebærer at asyl eller opphold på humanitært grunnlag innvilges etter en individuell behandling av søknad.

**Innvandrer** En utenlandsfødt person, fast bosatt i Norge, men med begge foreldre født i utlandet.

**Innvandrerbefolkning** Omfatter personer som har to utenlandskfødte foreldre og/eller selv er født i utlandet. Mer presist: personer som verken har foreldre eller besteforeldre som er født i Norge. For adopterte regnes adoptivforeldre, ikke biologiske foreldre, som foreldre.

**Integrering** Gjeldende prinsipp i norsk innvandringspolitikk som vanligvis betyr at innvandrere og flyktninger blir funksjonsdyktige deler av majoritetssamfunnet, men uten at de mister sin kulturelle eller etniske identitet.

**Integreringstilskudd** Kommuner som bosetter flyktninger, mottar et tilskudd på 300.000 kroner per person fordelt over fem år. Kommuner som bosetter enslige mindreårige flyktninger, får i tillegg 90.000 kroner per barn per år.

**Kollektiv beskyttelse** Midlertidig oppholds- eller arbeidstillatelse kan innvilges personer i en massefluktsituasjon på kollektivt grunnlag, det vil si etter en gruppevurdering. Eventuelle asylsøknader stilles i bero i inntil tre år. Slik tillatelse danner ikke grunnlag for bosettingstillatelse de første fire årene.

**Midlertidig beskyttelse** Se Kollektiv beskyttelse.

**Opphold på humanitært grunnlag** Vanlig betegnelse på tillatelse som gis til asylsøkere som ikke fyller kravene til asyl, men som har en flyktninglignende bakgrunn. Kan også gis der andre sterke menneskelige hensyn taler for at de bør få bli i landet.

**Oppholdstillatelse** Tillatelse til å oppholde seg i Norge ut over tre måneder. En slik tillatelse gir ikke rett til arbeid, unntatt for EØS-borgere.

**Overføringsflyktninger** Flyktninger som får komme til Norge etter et organisert uttak, vanligvis i samarbeid med FNs Høykommissær for flyktninger (UNHCR). Stortinget, etter forslag fra Regjeringen, fastsetter en kvote for hvor mange overføringsflyktninger Norge kan ta imot hvert år. (Tidligere ble overføringsflyktninger kalt kvoteflyktninger.)

**Rasisme** Begrunnelse og rettferdiggjøring av forskjellsbehandling av enkeltpersoner eller grupper med utgangspunkt i deres «rase», hudfarge, trosbekjennelse, avstamning, nasjonale eller etniske opprinnelse.

**Regionkontor** UDI har seks regionkontorer som blant annet arbeider med mottak av asylsøkere og bosetting av dem som får bli i landet. Regionkontorene ligger i Narvik, Trondheim, Bergen, Kristiansand, Oslo og Gjøvik.

**Repatriering** Innebærer at en flyktning reiser tilbake til hjemlandet frivillig. Ble tidligere også brukt i Norge om tilrettelegging av frivillig tilbakevending for personer med flyktningbakgrunn (se Tilbakevending).

**Statlig mottak** Bosted for asylsøkere mens de venter på behandling av asylsøknaden. Etter vedtak blir de normalt boende enda en periode i statlige mottak før bosetting eller utreise. Beboere i statlige mottak får hjelp til det nødvendige av mat og klær, og har ulike plikter og tilbud. Stedene har nøktern standard og fortrinnsvis selvhushold.

**Tilbakevending** Brukes om personer med flyktningbakgrunn som vender tilbake til sine hjemland. Tilbakevending kan skje på eget initiativ eller være organisert av myndighetene. Den kan foregå med eller uten offentlig støtte og annen aktiv stimulans eller tilrettelegging (se Repatriering).

**Transittmottak** Midlertidig bosted for asylsøkere inntil de er intervjuet av UDI og har gjennomgått helsesjekk.

**Utlendingsloven** Utlendingslovens bestemmelser gir rammer for utlendingers adgang til Norge og deres opphold. Loven ble vedtatt 24. juni i 1988, og den trådte i kraft 1. januar 1991. Utlendingsloven erstattet Fremmedloven av 1956. UDIs vedtak om beskyttelse og arbeids- og oppholdstillatelse fattes i henhold til Utlendingsloven og -forskriften.

**Utlendingsforskriften** Utlendingsforskriften angir nærmere hvordan Utlendingslovens regler skal håndheves. Forskriften ble fastsatt ved resolusjon av 21. desember 1990, og trådte i kraft samtidig med Utlendingsloven. UDIs vedtak om beskyttelse og arbeids- og oppholdstillatelse fattes i henhold til Utlendingsloven og -forskriften.

**Utlendingsnemda** Klageinstans i utlendingssaker. Utlendingsnemda ble opprettet den 2. januar 2001 som en uavhengig klageinstans i utlendingssaker. Nemda har myndighet til å fatte endelig vedtak i saker som blir påklaget etter UDIs vedtak. Administrativt ligger utlendingnemda under kommunal- og regionaldepartementet.

**Utvising** Vedtak som innebærer at en utlending må reise ut av landet og bare kan komme tilbake hvis spesielle vilkår er oppfylt (se Bortvisning).

**Visum** Tillatelse til å reise inn i landet og oppholde seg her i inntil tre måneder. Utenlandske borgere som ønsker å reise til Norge skal som hovedregel søke om slik tillatelse ved nærmeste norske utenriksstasjon. Søknaden må være innvilget før innreise til Norge. Norge har visumfritetsavtaler med en rekke land. Statsborgere fra disse landene trenger ikke visum for innreise.

# www.udi.no

Ønsker du å bestille noen av våre brosjyrer, rapporter, eller andre publikasjoner, kan du ta kontakt med vår distribusjon pr telefaks: 23 35 15 08 eller via Internett ([www.udi.no](http://www.udi.no)). På UDIs hjemmesider finner du en oversikt over alle våre publikasjoner og bestillingsliste.

## **Utlendingsdirektoratet**

Postboks 8108 Dep, 0032 Oslo  
Besøksadresse: Hausmanns gate 21  
Telefon: 23 35 15 00  
Telefaks: 23 35 15 01  
**E-post: [udi@udi.no](mailto:udi@udi.no)**

## **Regionkontor Øst**

Postboks 8789 Youngstorget,  
0028 Oslo  
Besøksadresse: Youngstorget 1,  
Telefon: 23 31 10 00  
Telefaks: 23 31 10 50

## **Regionkontor Indre Østland**

Postboks 445, 2803 Gjøvik  
Besøksadresse: Storgata 10  
Telefon: 61 14 65 00  
Telefaks: 61 17 57 14

## **Regionkontor Sør**

Postboks 647, 4666 Kristiansand  
Besøksadresse: Slottsquartalet,  
Tordenskjolds gate 9  
Telefon: 38 10 60 60  
Telefaks: 38 02 04 80

## **Regionkontor Vest**

Postboks 4048 Dreggen, 5835 Bergen  
Besøksadresse: Bugården 8  
Telefon: 55 30 09 99  
Telefaks: 55 30 09 88/77

## **Regionkontor Midt Norge**

7005 Trondheim  
Besøksadresse: Peter Egges plass 2  
Telefon: 73 89 24 00  
Telefaks: 73 89 24 01

## **Regionkontor Nord**

Postboks 803, 8510 Narvik  
Besøksadresse: Dronningens gate 49  
Telefon: 76 96 58 10  
Telefaks: 76 96 58 39