



# UTLENDINGS DIREKTORATET



**UDI**

ÅRSMELDING 1988

# Innholdsfortegnelse

	Side
Forord .....	4
Utlendingsdirektoratet – Et nytt skudd på den statlige stamme .....	5
Utlendingsdirektoratet	
Administrasjonsavdelingen .....	9
Juridisk avdeling .....	10
Mottaks- og integreringsavdelingen .....	12
Tolke- og informasjonsavdelingen .....	15
Regionkontorene	
Regionkontor Midt-Norge .....	19
Regionkontor Vest .....	23
Regionkontor Sør .....	29
Regionkontor Øst .....	32
Vedlegg	
Litt statistikk .....	34

Foto side 1: Per Anders Rosenkvist/Samfoto  
Foto side 10: Svein Erik Dahl/Samfoto  
Foto side 12 og 35: Turid Wasteson

# UTLENDINGS DIREKTORATET

## ÅRSMELDING 1988

### Forord

Utlendingsdirektoratet ble opprettet 1.1. 1988. Direktoratets første virkeår var preget av pionerånd, ny organisering og «brannslukking».

De ansatte i direktoratet måtte ta hensyn til to ting samtidig:

1. Løsning av øyeblikkelige problemer
2. Etablering av rutiner til bruk på lang sikt.

I oppstartingsfasen har vi prioritert å **gjøre** ting framfor å skrive om det som er gjort. Dette betyr at vi har lagt nokså liten vekt på årsmeldingen for 1988, og det er særlig redigeringsarbeidet som har fått lide. Derfor varierer kapitlene når det gjelder lengde og hva som er trukket fram.

Hver avdeling i Utlendingsdirektoratet har produsert sitt selvstendige bidrag. Regionkontorenes årsmeldinger er tatt nesten direkte inn slik de forelå. Regionkontor Nord ble offisielt startet 1. september. Fram til da dekket Regionkontor Midt-Norge også de tre nordligste fylkene. I perioden mot årsskiftet etablerte kontoret seg og fikk hjulene i gang. Derfor foreligger ikke årsmelding for 1988 fra Regionkontor Nord.

Selv om denne årsmeldingen er noe enklere og mindre bearbeidet enn vanlig, regner vi likevel med at den inneholder informasjon av interesse for de som arbeider innenfor dette feltet.

Arild Kjerschow  
Direktør



# UTLENDINGS-DIREKTORATET

## Et nytt skudd på den statlige stamme

Utlendingsdirektoratet har hovedansvaret for å gjennomføre statens innvandringspolitikk. Det omfatter bl.a. utlendingskontroll, mottak av asylsøkere, behandling av asylsøknader, visumsaker, statsborgersaker o.l., mottak av kvoteflyktninger, bosetting i kommuner av flyktninger og personer som har fått oppholdstillatelse i Norge, samt informasjon og holdningsskapende arbeid.

Direktoratet er underlagt Kommunal- og Arbeidsdepartementet. Justisdepartementet er faglig overordnet myndighet i saker etter utlendingslovgivningen. Til å bistå i arbeidet med mottak av asylsøkere og bosetting av de som får innvilget opphold, er det 5 regionkontorer underlagt Utlendingsdirektoratet (UDI).

### Omorganisering

Utlendingsdirektoratet er et resultat av en omorganisering når det gjelder ansvaret for innvandringspolitikken og innvandringsarbeidet. Mens ansvaret for innvandringspolitikken før var spredt på flere departementer, er hovedansvaret nå lagt til Kommunal- og Arbeidsdepartementet. Tidligere var den praktiske gjennomføringen av politikken også spredt på flere organer, som nå er slått sammen og gått inn i Utlendingsdirektoratet.

Opgavene til Statens utlendingskontor, Statens flyktningsekretariat, samt en del av arbeidsoppgavene som tidligere ble utført av innvandringsseksjonen i Kommunal- og Arbeidsdepartementet ble overført til Utlendingsdirektoratet.

### Samordning

Utlendingsdirektoratet har ansvar for å iverksette den samordnede innvandringspolitikken.

Hovedmålet er å bedre koordineringen av Statens arbeid og utnytte ressursene på saksfeltet bedre. Hensikten er også å gjøre offentlige instanser og andre brukeres kontakt med sentraladministrasjonen på området betydelig enklere.

Samordning i ett organ skulle gi større muligheter til å utøve den nødvendige pådriverfunksjonen overfor fagmyndighetene. De ulike sektorområdene – helse, kultur, utdanning, arbeid, bolig m.m. – er fortsatt fagmyndighetenes ansvar.

Denne samordnings- og pådriverfunksjonen går klart fram av Stortingsmeldingen om innvandringspolitikken som ble behandlet av Stortinget høsten 1988.

### Hovedoppgaver

Direktoratets hovedoppgaver er følgende:

- Være sentralinstans for utlendingsforvaltningen og ha faglig instruksjonsmyndighet overfor politiet i utlendingskontrollen.
- Planlegge og iverksette det statlige mottaksapparatet for asylsøkere og flyktninger.
- Drive integrerings- og informasjonsarbeid overfor innvandrere med sikte på at innvandrere skal likestilles med nordmenn i det norske samfunnet, samtidig som de har mulighet til å beholde og videreutvikle egen kultur og identitet.
- Drive informasjons- og veiledningsvirksomhet overfor kommuner, statlige organer, allmennheten for å

bygge opp kunnskaper og kompetanse og for å drive holdningsskapende arbeid.

- Ha ansvar for den praktiske gjennomføringen av de koordineringstiltak som departementet bestemmer skal settes i verk. Dette gjelder både i forhold til de oppgaver som er nevnt over, og i forhold til de fagmyndigheter som har sektoransvar. Direktoratet skal ta initiativ overfor departementet om slike tiltak.



### Organ for innvandringspolitikken

Utlendingsdirektoratet og dets regionkontorer er organ for Statens innvandringspolitikk.

Å beskrive den vil kreve mye plass. Her får vi holde oss til en meget kort variant.

Innvandringspolitikken har to sider: regulering av hvem som slipper inn i landet og får opphold her, og tiltak for at de som får bosette seg her, finner seg til rette, og kan likestilles med nordmenn. De fleste land har lover og regler som begrenser innvandringen.

Begrunnelsen for en regulert innvandring er bl.a. at forholdene skal kunne legges til rette for integrering i det norske samfunnet på en tilfredsstillende måte og at utviklingen mot et flerkulturelt samfunn kan skje gradvis. Målet for integrering er likestilling, respekt for innvandrernes språk og

kultur, samarbeid og gjensidig toleranse. Flyktninger og innvandrere skal ha samme muligheter, rettigheter og plikter som nordmenn. For både utlendinger og nordmenn gjelder at de må følge norsk lov i Norge.

## Hovedmål

Det gir seg derfor nokså klart at de overordnede mål for Utlendingsdirektoratet er å sørge for regulert innvandring og arbeide for reell likestilling for de som bosetter seg i Norge.

UDI skal bidra til en effektiv, korrekt og hensynsfull gjennomføring av den regulerte innvandringen til Norge. Direktoratet skal sørge for tilstrekkelig mottakskapasitet med nøkternt, men tilfredsstillende innhold for asylsøkerne. Direktoratet skal arbeide for reell likestilling og gode forhold mellom nordmenn og innvandrere.

## Hvem gjør hva i UDI?

Som det fremgår av organisasjonskartet, har Utlendingsdirektoratet valgt en ren linjeorganisasjon istedenfor en stabs-linje-organisasjon som mange steder er det vanlige. Typiske stabsavdelinger som administrasjonsavdelingen og informasjonsavdelingen er her plassert i linjen.

Det kan være flere grunner til det. Ved så få avdelinger vil det ikke være hensiktsmessig med bare to linjeavdelinger og to stabsavdelinger. For det annet betyr det at man ønsker at de overveielser som gjøres innenfor en informasjonsavdeling og en administrasjonsavdeling skal få betydning for de tradisjonelle fagavdelingene og omvendt. Dette betyr bl.a. at admi-

nistrative og økonomiske spørsmål, samt spørsmål som gjelder informasjon og opplæring er med i beslutningsprosessen på topplan og fra et tidlig tidspunkt.

Her følger en kort beskrivelse av hva hver avdeling arbeider med:

## Administrasjonsavdelingen

Denne avdelingen har samme type oppgaver som administrasjonsavdelinger flest har, bl.a. ansvar for

- økonomi, budsjett, regnskap, felles-tjenester som akriv, sentralbord, resepsjon, post og budtjeneste, edb, statistikk, forvaltning av lokaler og materiell, lønns- og personalsaker, forhandlinger, organisasjonsutvikling m.m.

Avdelingen har 50 ansatte.

## Juridisk avdeling

Avdelingen arbeider i hovedsak med enkeltsaker vedrørende

- visum
- oppholdstillatelser
- arbeidstillatelser
- kvoteflyktninger
- asylsøknader
- avvisnings-, bortvisnings- og utvisningssaker
- statsborgerskapsaker
- samt generelle juridiske saker og generelle kontrolltiltak

Avdelingen skal dessuten veilede, instruere og inspisere politiet på dette området og veilede i utenriktjenesten som arbeidet i utlendingssaker.

Avdelingen har 140 ansatte.

## Mottaks- og integreringsavdelingen

Avdelingen har ansvar for planlegging og organisering når det gjelder mottak av asylsøkere, bosetting av flyktninger og personer som har fått opphold på humanitært grunnlag og langsiktig integreringsarbeid.

Nærmere bestemt betyr dette ansvar for:

- organisering av asylsøkeremottaket
- inngåelser av avtaler med kommunene om etablering av mottaksteder for asylsøkere
- samarbeid med kommuner og organisasjoner som er ansvarlig for å drive mottaksstedene, der asylsøkerne skal være til søknaden deres er avgjort.

Avdelingen har også hovedansvar for:

- bosetting i kommuner av flyktninger og personer som har fått oppholdstillatelse på humanitært grunnlag
- inntak av kvoteflyktninger
- samarbeid med kommunene om integreringssamarbeidet
- tilskudd til kommunenes integreringsarbeid
- tilskudd til innvandrersorganisasjoner
- samarbeid med innvandrersorganisasjoner
- samordning og initiativ i forhold til andre faginstanser.

Avdelingen har 25 ansatte.

## Tolke- og informasjonsavdelingen

Avdelingen har ansvaret for gjennomføringen av direktoratets informasjonsvirksomhet bl.a. til:

- asylsøkere, flyktninger og innvandrere
- offentlige organer

- organisasjoner
- media
- befolkningen generelt.

Avdelingen har også ansvar for direktoratets opplæringsvirksomhet overfor de ansatte i UDI og til andre som arbeider med asylsøkere, flyktninger og innvandrere.

Behandling av saker som angår tolketjeneste, som f.eks. kartlegging av den kommunale tolketjenesten, utvikling av tiltak som kan styrke denne tolketjenesten, opplæring av tolker o.l., inngår også i avdelingens arbeid.

Avdelingen skal også etablere en sentral oversettertjeneste. Ansvar for direktoratets bibliotek og dokumentasjonstjeneste ligger til denne avdelingen. Avdelingen har 20 ansatte.

## Regionkontorene

UDI har 5 regionkontor:

- Regionkontor Nord, har hovedsete i Narvik, og dekker de tre nordligste fylkene, etablert 1.9. 88
- Regionkontor Midt-Norge har hovedsete i Trondheim, og dekker de to trøndelagsfylkene samt Møre og Romsdal.
- Regionkontor Vest, ligger i Bergen og har ansvar for Sogn og Fjordane, Hordaland, Rogaland.
- Regionkontor Sør med hovedsete i Kristiansand, har ansvar for de to Agderfylkene og Telemark.
- Regionkontor Øst, som ligger i Oslo, har ansvar for Vestfold, Oslo og Akershus samt Østfold og i tillegg Buskerud, Hedmark og Oppland.
- Regionkontor Indre Østland, et 6. regionkontor, skal etableres i 1989.

Utlendingsdirektoratets mål og oppgaver utgjør rammen også for regionkontorenes virksomhet. Regionkontorenes hovedoppgaver:

Samarbeide med kommunene om å bosette flyktninger og personer som har fått opphold på humanitært grunnlag, bistå direktoratet med å skaffe nok mottakssteder i regionen for asylsøkere som venter på å få sin søknad avgjort, føre tilsyn med og følge opp de som driver mottaksstedene.

Regionkontorene skal også informere og ta initiativ til opplæring i forbindelse med disse hovedoppgavene. I tillegg skal regionkontorene bistå UDI i det øvrige informasjons- og opplæringsarbeid. Regionkontorene er et ledd i desentraliseringen av virksomheten, og det er bindeleddet mellom kommunene og UDI.

## Hva har vi oppnådd?

Samordningen av det praktiske arbeidet har gitt resultater allerede. Blant annet har den nære kontakten mellom reguleringssiden og integreringssiden, det vi si Juridisk avdeling og Mottaks- og integreringsavdelingen, allerede ført til at en lettere kan ta opp problemstillinger innen behandlingen av asylsøknader som berører arbeidet med bosetting av flyktninger i kommunene. Det er også kommet til uttrykk fra forskjellige andre offentlige organer at det er lettere når man har ett organ å forholde seg til. Det samme har kommunene gitt uttrykk for. Utlendingsdirektoratet føler absolutt at det blir hørt når det tar opp viktige saker med andre direktorater eller med andre departementer, i samråd med Kommunal- og arbeidsdepartementet. Pådriverfunksjonen synes lettere å ivareta med et større og tyngre direktorat enn av flere mindre organer.

## Behandlingstiden

En av de viktigste oppgavene Utlendingsdirektoratet ble pålagt, var å få ned behandlingstiden for asylsøknader. I 1987 lå behandlingstiden gjennomsnittlig nær 12 måneder.

I 1988 har behandlingstiden i Utlendingsdirektoratet gått ned til ca. 6 måneder. Målet er å få den samlede behandlingstid enda et stykke ned.

## Høyfjellshotell

En annen viktig oppgave var å få asylsøkerne ut av høyfjellshotellene og inn i enklere boformer av en nøktern, men tilfredsstillende standard, der asylsøkerne fikk være mer selv-hjulpne. Det har vi klart et godt stykke på vei i 1988.

Høyfjellshotell der matlaging, vask og renhold etc. ble utført for asylsøkerne av personalet, brukes i mye mindre utstrekning enn før.

Det etableres nye statlige mottakssteder over hele landet, slik at den store konsentrasjonen om Østlandsområdet er blitt mindre. De nye stedene, basert på seksjonshus, er enkle, men med en tilfredsstillende standard. Her må asylsøkerne selv lage sin mat, rydde og vaske etc. Det er en livsform som minner noe mer om det vanlige dagliglivet for folk flest.

## Oppholdstiden

En tredje oppgave har vært å få ned den tiden asylsøkerne oppholder seg på mottaksstedene, før de får plass i en kommune. Et hovedproblem er at det tar for lang tid fra en asylsøker har fått positivt vedtak på søknaden sin til

han får kommune plass. Særlig ventetiden etter at en har fått opphold i Norge, kan være svært frustrerende. Tiden er gått ned totalt sett, men det er en viktig oppgave å få redusert denne ventetiden ytterligere.

forhold og likestilling mellom nordmenn og innvandrere.

## Kommune plasser

Et nøkkelord er kommune plass. I 1988 har kommunene tatt imot ca. 5200 flyktninger. Det er vi ganske godt fornøyd med.

For å sikre nok kommune plasser i rett tid, har regionkontorene satt i verk et økt kontakt-, opplysnings- og veiledningsarbeid overfor kommunene.

## Holdninger

Befolkningens kunnskapsnivå og holdninger gir viktige oppgaver for Utlendingsdirektoratet.

Det har vært en opptrapping av informasjonsarbeidet i 1988. Det har vært lagt vekt på produksjon av materiell som er nødvendig for at flyktningkonsulenter og offentlige organer m.fl. kan drive informasjonsvirksomhet i lokalsamfunnet.

## Bedring

Vi våger å konkludere med at det er blitt en bedring på en rekke av de områder, og overfor en rekke av de problemer, som Utlendingsdirektoratet spesielt ble satt til å ta seg av. Men mye gjenstår. Den første tiden har vært preget av ny organisering, pionerånd og «brannslukking». Nå skal vi stabilisere direktoratet. Det blir en viktig oppgave for 1989. Vårt mål er en samlet innsats for å skape gode

---

# ADMINISTRASJONSAVDELINGEN

## Etableringen av Utlendingsdirektoratet (UDI)

Bakgrunnen for etableringen av direktoratet var et ønske fra både enkeltkommuner, Norske kommuners sentralforbund og fra Kommunal- og miljøvern- og Sosialkomiteen i Stortinget om en samordning av det offentlige arbeid med innvandrere og flyktninger. Arbeidet hadde hittil vært lagt til et stort antall organer.

Utlendingsdirektoratet ble opprettet fra 1. januar 1988. Det skjedde ved at arbeidsoppgavene og bemanningen ved Statens flyktningsekretariat (SFS) og Statens utlendingskontor (SU) ble overført til direktoratet. Samtidig ble Sosialdepartementets oppgaver med utviklingen av et statlig mottakssystem for asylsøkere overført direktoratet. Det samme gjaldt en del oppgaver som hittil var blitt utført av Innvandrereksjonen i Kommunal- og arbeidsdepartementet.

Fra etableringen ble UDI administrativt underlagt Kommunal- og arbeidsdepartementet (KAD) mens det faglige ansvar for forvaltningen av utlendingslovgivningen fortsatt blir liggende under Justisdepartementet.

## Mål for virksomheten

Administrasjonsavdelingen skal tilrettelegge for et effektivt, fleksibelt og serviceorientert direktorat, med en effektiv økonomifunksjon, en god personalforvaltning, effektive fellesfunksjoner og god intern kommunikasjon.

## Viktigste utfordringer og oppgaver i 1988

Arbeidet med å etablere en organisa-

sjonsstruktur og et sett med arbeidsrutiner i det nye direktoratet har i stor grad preget arbeidssituasjonen i 1988. I tillegg kommer den omfattende EDB-utviklingen som har funnet sted i direktoratet.

For øvrig har arbeidet i 1988 vært preget av en videreføring av de løpende oppgaver som tidligere var knyttet til SFS/SU.

Ved St.prp. nr. 94 (1987/88) ble det vedtatt en vesentlig styrking av direktoratet, spesielt Juridisk avdeling. Antall faste og tidsavgrensede stillingshjemler ble totalt øket fra 141 til 256.

Bemanningsøkningen førte til behov for utvidelse av lokalene. Dette ble gjort ved å bygge opp kontorbraker i tilknytning til lokalene på Lysaker. Disse ble tilflyttet 24. oktober 1988.

## Spesielle viktige hendelser

Innen utgangen av 1988 var det opprettet i alt 5 regionkontorer, h.h.v. i Kr.sand S, Bergen, Trondheim, Narvik og Oslo. Det er planen å opprette et 6. regionkontor i løpet av 1. halvår 1989 på Gjøvik. Regionkontorene er underlagt UDI, men er selvstendige forvaltningsorganer.

Regionkontorenes hovedoppgaver i 1988 har, foruten etablering av egen organisasjon, vært bosettingsarbeid og engasjement i oppbygging og tilsyn med statlige mottak.

## Arbeidet med virksomhetsplanen

Det ble tidlig i 1988 vedtatt å lage den første virksomhetsplanen for UDI. Planen skal gjelde for året 1989 og omfatte både UDI sentralt og regionkontorene.

## Aktivitetsrapport

Ikke minst for ADA, med ansvar for alle fellesfunksjoner i en ny organisasjon i nye lokaler, har 1988 båret preg av å være et etableringsår. Mye av tiden har gått med til «brannslukking» for å sikre at nødvendige aktiviteter kunne opprettholdes.

Særlig har vi fått merke konsekvensene av at vår hovedleverandør av EDB-utstyr innstilte sommeren 1988. Dette innebar vanskelige tilpasninger til ny maskin- og programvare og bortfall/reforhandling av service-avtaler.

En tilvekst av 115 stillingshjemler i løpet av året stilte også store krav til det administrative apparat hva angår økonomifunksjoner, personalforvaltning og anskaffelse av lokaler, inventar og utstyr.

## Vurdering av måloppnåelse

I løpet av 1988 har ADA stort sett fått etablert de nødvendige administrative rutiner. Det er videre etablert et apparat for tillitsvalgte og arbeidsmiljøutvalg. Opprettelse av avtale om medbestemmelse er under arbeid. Det samme gjelder personalreglement og økonomiinstruks.

Mappen «Velkommen til UDI» er laget og utleveres nå til alle nyansatte.



# JURIDISK AVDELING

## Mål for virksomheten

### Hovedmål:

- Effektiv, korrekt og hensynsfull gjennomføring av den regulerte innvandring.

### Delmål:

- Avgjørelser skal fattes raskt og være riktig samt forståelige for mottakerne.
- Effektiv og hensynsfull iverksetting av vedtak.
- Søker skal ha kunnskaper som trengs for å ivareta egne interesser.
- Kontrolltiltak skal være effektive og rettferdige.

De ovennevnte mål er av generell art og gjelder for all saksbehandling i Utlendingsdirektoratet vedrørende utlendingslovgivningen uavhengig av tid.

Forsåvidt gjelder 1988 ble det ikke fremsatt tallfestede mål. Året ble allikevel preget av arbeidet med å redusere restansene av enkeltsaker. I denne forbindelse ble det iverksatt forskjellige tiltak bl.a. dugnader for saksbehandlere, innleie av ekstrahjelp til arkivet, registreringsdugnader, opprettelse av flere saksbehandlerstillinger osv.

## Viktigste utfordringer og oppgaver i 1988

En oppgave skilte seg klart ut som den viktigste utfordring i 1988; *reduksjon av restansene* for alle søknadstyper. For å oppnå dette ble bemanningen øket betydelig. For å få størst mulig effekt av denne økningen ble avdelingen *omorganisert* i løpet av 1988.

1.10. 88 fikk UDI fullmakt til å behandle *søknader om politisk asyl i Norge*.



Omorganiseringen, bemanningsøkningen, og det nye saksområdet medførte stort behov for opplæring av ansatte i avdelingen. Denne ble gjennomført i løpet av høsten.

## Spesielle viktige hendelser

*Utlendingsloven ble vedtatt*, (ennå ikke trådt i kraft) og forberedende arbeid med forskrifter påbegynt i UDI og Justisdepartementet.

Avdelingen flyttet til Lysaker, og de fleste av avdelingens ansatte flyttet enda en gang til nye lokaler (seksjons-hus).

FREMKON-registeret ble satt i drift. Etter en del innkjøringsproblemer har dette medført større oversikt over saksgangen, og til nye muligheter, spesielt vedr. statistikk- og planarbeid.

Visumfrihetsavtalen med Chile ble opphevet.

## Virksomhetsplanen

Arbeidet med virksomhetsplanen for JURA kom først for alvor i gang i begynnelsen av november, etter at vi hadde foretatt den store omorganiseringen med ny kontorinnredning og overflytting til nye lokaler.

Rammene for arbeidet, dvs. målstruktur, prioritering mellom delmål og skjema-utforming, var allerede fastsatt.

Planen var at de enkelte kontorer i JURA, etter forutgående informasjonsmøter, skulle fylle ut egne planer mht. aktiviteter og fordeling av disse under de enkelte delmål. Disse skulle så leveres til seksjonsledelsen for sammensyning. Utgangspunktet var at

generell seksjon skulle ha en koordineringsoppgave, men av ulike årsaker ble det meste av arbeidet med utfylling av planen utført av saksbehandlere i generell seksjon.

Høsten 1988 hadde JURA et høyt antall nytilsatte, både blant saksbehandlere og kontorsjefer. Mange hadde mer enn nok med å sette seg inn i hvordan daglige gjøremål skulle løses. Det ble lite tid til å sette seg inn i (enda) en ny teknisk begrepsverden og en fremmedartet modell, og dessuten være kreativ på dette området innenfor knappe tidsfrister.

Resultatmål ble utformet etter forslag fra seksjonslederne, og ressursbruk ble oppført på bakgrunn av organisasjonsstruktur, stillingsramme og tidligere utarbeidete analyser i et bemanningsnotat.

Arbeidet med den første virksomhetsplan kan være vanskelig nok i en veletablert etat, men ble ekstra komplisert for oss ettersom vi var i vårt første driftsår, og hadde lite erfaringer og statistisk materiale å bygge på. Fordi vi hadde ufullstendig grunnlagsmateriale, måtte en del tall for månedsverktøybruk og kostnader, nødvendigvis baseres på anslag.

Et ferdig utkast over JURAs del av virksomhetsplanen ble levert ADA innen fristen i midten av desember.

## Aktivitetsrapport

På grunn av flytting, omorganisering og omlegging til databasert personregister – FREMKON, var det i 1988 nødvendig å foreta prioriteringer som medførte forenklete rutiner ved fordeling og registrering av innkommet post til arkivet.

Det foreligger derfor ikke tallmate-

riale som viser hvor mange saker, fordelt på sakstype, som er behandlet i juridisk avdeling i 1988.

For perioden 4.7. 88 til 31.12. 88 ble det imidlertid registrert 26632 innkomne ekspedisjoner i utlendingsaker til arkivet. Med utlendingsaker forstås saker etter fremmedloven av 27. juli 1956 og saker etter riksborgerrettslova av 8. desember 1950. Det store flertall av utlendingssakene er typisk tillatelsessaker, dvs. søknader om tillatelse til innreise, opphold, arbeid, asyl og statsborgerskap.

### Søknad om innreisetillatelse til Norge, visum.

Norske utenriksstasjoner er etter nærmere bestemte retningslinjer i en viss utstrekning gitt myndighet til å avgjøre søknader om visum, jf fremmedforskriften §§ 25 og 26. Ellers er UDI første instans i behandlingen av visumsaker. Visumsaker utgjør ca. 33% av det totale antall innkomne saker i avdelingen.

### Søknader om oppholds- og arbeidstillatelse

UDI behandler søknader om oppholdstillatelse fra visumpfiktige borgere i første instans. For oppholdstillatelsessaker hvor politiet er tillagt vedtaksmyndighet er avdelingen overordnet organ.

Arbeidstillatelse gis av Utlendingsdirektoratet, jf fremmedforskriften § 47. Alle søknader om opphold, hvor søkeren også har til hensikt å ta arbeid er derfor, med få unntak, undergitt førteinstans behandling i UDI. Dette gjelder også søknader om oppholds- og arbeidstillatelse på utbestemt tid.

Saker om oppholdstillatelse, eller oppholds- og arbeidstillatelse utgjør i

overkant av 40% av antallet saker som kommer inn til avdelingen.

## Vurdering av måloppnåelse

Restansesituasjonen utviklet seg på følgende måte i 1988:

pr. 01.04. 88 ca. 5600 saker  
pr. 10.05. 88 ca. 7700 saker  
pr. 04.07. 88 ca. 9400 saker  
pr. 01.12. 88 ca. 6150 saker  
pr. 04.01. 89 ca. 5450 saker

Forsåvidt gjelder enkeltsaksbehandlingen ble denne vanskeliggjort bl.a. på grunn av flytting til nye lokaler, oppstartsproblemer med Fremkonanlegget osv.

Det ble i løpet av -88 brukt betydelige ressurser på å sikre korrekte avgjørelser gjennom forskjellige opplæringsprogram slik som kurs i fremmedloven, saksbehandlingsrutiner, utarbeidelse av opplæringsmappe osv.

# MOTTAKS- OG INTEGRERINGS-AVDELINGEN

## Mål for virksomheten

Avdelingen har i året arbeidet ut fra to hovedmålsettinger:

a) raskere med bosetting av flyktninger og personer med oppholdstillatelse på humanitært grunnlag. Måltall for bosetting: 8000 personer.

b) etablering av «tilstrekkelig antall mottaksplasser av nøktern standard og med akseptable tilbud og levekår for asylsøkere».

Måltall for mottaksplasser: 4.000 permanente plasser, hvorav 2.400 seksjonshusplasser.

## Viktigste utfordringer og oppgaver i 1988

Avdelingen har ført forhandlinger om i alt ca. 50 forskjellige prosjekter for etablering av mottaksplasser, i det alt vesentlige med kommuner som driftsoperatør. Pr. 1.11. 88 var det etablert statlig mottak som dekker hele landet.

Avdelingen deltok med rådgivning og hjelp ved opprettelsen av Regionkontor Nord, det femte regionkontoret, høsten 1988.

En viktig oppgave har vært en overføring av tidligere arbeidsoppgaver til regionkontorene, samt utvikling av rutiner og samarbeid med disse.

Videre har det vært en løpende kontakt med Asylsøkeravdelingen i Norges Røde Kors. Det har også vært foretatt en omlegging/nyutvikling av Flyktningeregisteret.

Avdelingen har utarbeidet «Bosettingsplanen» for 1988 i et samarbeid med Norske Kommuners Sentralforbund. Denne dannet grunnlag for bosetting av de ulike nasjonale/etniske gruppene.



Det ble sendt forespørsel til 304 kommuner, tilsvarende 8.215 kommuneplasser.

Avdelingen har også deltatt i arbeidet med protokollen i et samarbeid med Kommunal- og Arbeidsdepartementet og NKS.

Avdelingen har hatt kontinuerlig kontakt med ICM, UNHCR og norske utenriksstasjoner i forbindelse med budsending av kvoteflyktninger.

Avdelingen påbegynte et arbeid for å bedre situasjonen for enslig umyndige, både mens de bor i mottak og for å få til en raskere og bedre bosetting.

## Spesielle viktige hendelser

- Fra 1.11. 88 ble det statlig mottaket landsdekkende. Ordningen med direk-

temottak av asylsøkere i kommunene ble avskaffet.

- Den første seksjonshusenheten ble driftsklar i juli 1988. Mottaket ligger på Klemetsrud i Oslo med Norsk Folkehjelp som driftsoperatør.

- Det ble i juni 1988 utarbeidet detaljerte modeller for drift av statlig mottak, der alle utgiftskomponenter er kostnadsberegnet. Modellene ligger til grunn for alle senere forhandlinger med kommuner og driftsoperatører.

- Opprettelse av transittmottak i alle 5 regionene.

- Justering av «Bosettingsplanen» for 1988 og utarbeiding av «bosettingsplan» for 1989.

- Bidrag til Protokollen mellom Staten og Norske Kommuners Sentralforbund for 1989.

- Deltakelse på 3 kommisjonsreiser for uttak av kvoteflyktninger.

## Virksomhetsplanen, arbeidet med den

Avdelingen startet allerede i september 1988 med diskusjoner om hovedmål og delmål. Dette ble fulgt opp med halvdagsmøter, avdelingsmøter og et heldagsseminar med diskusjoner og forslag til resultatmål og aktiviteter. Avdelingens bidrag ble levert ved årskiftet.

Det var meget nyttig at alle avdelingens medarbeidere var medvirkende til utformingen av felles resultatmål og aktivitetene for å nå disse. Drøftingene ga medarbeidere en god helhetsoversikt over avdelingens mange forskjellige arbeidsoppgaver og bidro internt til større forståelse for hverandres problemer.

MIAs del av den ferdige virksomhetsplan viser at avdelingens arbeidsoppgaver er meget omfattende og mangfoldige, fra bosettingsplan, arbeid med innvandrersorganisasjoner, bolig-/arbeidsmarkedsspørsmål, helse-/utdanningsproblemer, til oppbygging og innhold i statlig mottak. Arbeidsoppgavene ble planlagt løst ved hjelp av 259,5 saksbehandlertimer.

## Aktivitetsrapport

I 1988 ankom det 6.602 asylsøkere til Norge - 1.530 av disse ankom direkte til kommunene, som ikke var omfattet av statlig mottak og dermed ble kommunenes ansvar. De øvrige ble innkvartert i statlige mottak. Ved årskiftet 1988/89 bodde 4.600 personer i statlige mottak, hvorav ca. 2.650 i mottak drevet av Norges Røde Kors.

Plassering i statlige mottak skal sees i sammenheng med hvor asylsøkere skal bosettes hvis de får positivt svar på sin søknad. I tråd med dette, ble det i 1988 forhandlet om mottaksplasser over hele landet. Det nordligste mottak var ved utgangen av året i Narvik i Nordland fylke. I tillegg var ytterligere et mottak under planlegging i Troms og et i Finnmark. Det har vært kontakt/forhandlinger med ca. 25 kommuner, hvorav forhandlingene førte frem til et positivt resultat i 21 kommuner, med til sammen ca. 2.000 mottaksplasser i det statlige, regionale mottakssystemet.

Det ble utarbeidet detaljerte modeller for drift av mottak, og på bakgrunn av disse ble det også utarbeidet en modell for kompensasjonsordning for kommuner og driftsoperatører for de mottak som allerede var etablert. Alle kommuner fikk fra 1.1.88 refundert alle utgifter de påføres f.eks. innenfor helsesektoren, barnevern og kommunal administrasjon.

Videre ble utkast til nytt Pengereglement utarbeidet i samarbeid med Kommunal- og Arbeidsdepartementet og sendt til høring. Det samme gjaldt forslag til rutiner for mottak av enslige umyndige.

Norges Røde Kors, som var den største driftsoperatøren i asylmottaksarbeidet, vedtok tidlig i året å avvike sitt engasjement innen utgangen av 1989. Det ble utarbeidet en avviklingsplan for Røde Kors' mottak og overflytting til det regionale, statlige mottak i samarbeid med Norges Røde Kors.

I 1988 ble det bosatt ca. 5.200 personer, inkludert de 1.530 som ankom direkte til kommunene og 827 kvoteflyktninger. I tillegg ble 282

restplasser ikke disponert i 1988, men overført til 1989. Videre var det 721 familieforeninger til kvoteflyktninger og personer med opphold på humanitært grunnlag.

Avdelingen forberedte og anbefalte søknader fra UNHCR. Inkludert i dette er også «Twenty or more» saker som dreier seg om handicappede flyktninger. Videre ble det foretatt fordeling av kvoteflyktninger til regionkontorene. Det ble gjennomført tre kommisjonsreiser for uttagning av kvoteflyktninger til Norge.

Avdelingen behandlet i 1988 en rekke søknader fra kommuner til deres tiltak overfor innvandrere og fra kommunale og regionale innvandrersorganisasjoner og utbetalte totalt tilskudd i en størrelsesorden ca. 20 mill. kroner. I tillegg ble det gitt grunntilskudd til organisasjonene Norsk Organisasjon for asylsøkere (NOAS) og Antirasistisk Senter.

Mottaks- og integreringsavdelingen har hatt løpende og tett kontakt med regionkontorene og hatt hovedansvaret for de månedlige regionlederkonferansene.

I tillegg har avdelingen hatt økende kontakt med flyktningekonsulenter, kommuner generelt, departementer og publikum. Avdelingen har også deltatt på møter, seminarer og konferanser.

## Vurdering av måloppnåelse

Den generelle målsettingen om etablering av «tilstrekkelig antall mottaksplasser av nøktern standard og med akseptable tilbud og levekår for asylsøkere», må sies å være oppfylt.

Imidlertid ble ikke måltallet på 3.500 permanente mottaksplasser,

hvorav 2.400 seksjonshusplasser, i det regionale system oppfylt. Ved utgangen av 1988 var det etablert 2.175 permanente plasser, hvorav 1.284 seksjonshusplasser. Behovet for ytterligere plasser ble dekket gjennom Røde Kors mottak og mottak med kortvarige avtaler.

Oppbyggingen av det faste statlige mottaket, spesielt seksjonsenhetene, hadde en langsommere fremdrift enn forventet i begynnelsen av året. Både forhandlinger med driftsoperatører og vertskommuner og den kommunale saksgangen gikk senere enn forventet.

Målsettingen om bosetting av 8.000 personer ble ikke nådd i 1988. Det viste seg at antall personer som ble klare for bosetting var noe lavere enn antatt, særlig på grunn av lang behandlingstid av asylsøknaden. De aller fleste av de som fikk positivt vedtak i 1988 ble bosatt i løpet av året. Ved utgangen av året satt det bare 500 personer i statlig mottak med positivt vedtak.

Når det gjelder det mer langsiktige integreringsarbeidet, har avdelingen vært preget av at det skulle tilsettes nye saksbehandlere i løpet av året og at bosettingsarbeidet ble prioritert.

---

# TOLKE- OG INFORMASJONSAVDELINGEN

## Mål for virksomheten

Informasjons- og opplæringsvirksomheten i Utlendingsdirektoratet skal bidra til å nå direktoratets hovedmål om å arbeide for reell likestilling og gode forhold mellom nordmenn og innvandrere.

Et viktig element er å øke nordmenns kunnskaper om innvandrergруппene og fremme holdninger som kan gjøre integreringsprosessen lettere. Innvandrere, asylsøkere og flyktninger må gis kunnskaper om det norske samfunn. Dette er nødvendig for å nå målsettingen om at innvandrere skal kunne ivareta sine interesser og behov i samme grad som nordmenn. Utlendingsdirektoratets samarbeidspartnere er en betydningsfull målgruppe. Særlig ansatte i kommunene og på lokalplan har behov for informasjon og opplæring. Hensikten er å sette dem i stand til å gjennomføre mottak, bosetting og integrering best mulig.

## Viktigste utfordringer og oppgaver i 1988

Den største utfordringen i 1988 var å gjøre det nye direktoratet kjent for et bredt publikum og alle samarbeidspartnere. Arbeidet med denne oppgaven ble en satsning på særlig to felt:

1. Informasjon til media
2. Introduksjonskonferanser over hele landet hvor direktoratet møtte kommuneansatte og politikere.

Annonser som fortalte om Utlendingsdirektoratet, ble tatt inn i aviser over hele landet. Det ble lagt vekt på at journalister skulle ha lett tilgang til ledelsen i direktoratet. Dette medførte

en rekke reportasjer og presentasjoner i aviser, radio og TV. En omfattende orientering om Utlendingsdirektoratet ble sendt ut i 6000 eksemplarer til offentlige instanser og andre berørte. I januar ble det holdt et eget presseminiar, og pressearrangementene i tilknytning til introduksjonskonferansene hadde meget god oppslutning.

Gjennomgang av omfattende mengder avisklipp viste at antall varianter av navn på direktoratet ble sterkt redusert i løpet av 1. halvår. Til å begynne med var navn som Flyktningdirektoratet, Statens Flyktningkontor, Invandrerdirektoratet, Asyldirektoratet osv. vanlige, sammen med de gamle navnene Statens Utlendingskontor og Statens Flyktningsekretariat. Da et halvt år var gått brukte de fleste medier enten den riktige betegnelsen eller Statens Utlendingsdirektorat.

## Spesielle viktige hendelser

De 14 introduksjonskonferansene som dekket alle fylker, var et kjempeløft informasjonsmessig, og får her en spesiell omtale.

Konferansene ble gjennomført i perioden februar-april i samarbeid med regionkontorene. Ledelsen og enkelte andre medarbeidere fra Utlendingsdirektoratet og regionkontorene møtte til sammen mellom 1500 og 1800 kommuneansatte og politikere direkte på denne måten. Andre offentlige organer som fylkeskommune og fylkesmann, var også representert. En rekke spørsmål og problemstillinger innen flyktningarbeidet ble tatt opp og drøftet. Protokollen mellom staten og Kommunenes sentralforbund om mottak av flyktninger og asylsøkere

ble gjennomgått. Konferansene utgjorde en omfattende informasjonsinnsats med sjeldne muligheter for toveis kommunikasjon.

Presseoppleggene i forbindelse med introduksjonskonferansene brakte en rekke avisoppslag og kringkastingsinnslag. Det deltok 55 aviser/radiostasjoner. På denne måten ga konferansene anledning til å informere både kommuneansatte og befolkningen for øvrig.

Noen måneder ut i 1988, direktoratets første virkeår, kunne UDIs avdelinger ønske hverandre velkommen under samme tak. Samlingen i felles hus på Lysaker innebar klare kommunikasjonsmessige og plassmessige forbedringer. For Tolke- og informasjonsavdelingen betød det bl.a. at biblioteket/dokumentasjonssenteret kunne starte sin virksomhet for fullt.

## Virksomhetsplanen

Arbeidet med virksomhetsplanen la beslag på mye tid høsten 1988. Det var lagt opp til en bred prosess, der de ansatte jobbet i grupper på tvers av faggruppene i avdelingen. Gruppearbeidet ga innsikt i andres virksomhetsfelt og bakgrunn for å bestemme hva som skulle bli prioriterte oppgaver i 1989.

Innsatsen for å utvikle mål og tiltak fikk anstrøk av uendelighetsarbeid. Forholdet mellom systematisk tenking og kreativ utvikling kunne synes å komme på kollisjonskurs.

Inntrykket til slutt er likevel at arbeidsprosessen har vært viktig og utviklende for den enkelte. I 1989 bør man vurdere om planleggingen kan gjøres enklere.

Da 1988 er første år man lager virksomhetsplan er det vanskelig å bedømme mengde av tiltak og ressurser til rådighet. Planen kan fort virke for ambisiøs med fare for alltid å komme på etterskudd.

## Aktivitetsrapport

Arbeidet med å gjøre direktoratet kjent la beslag på mesteparten av tida første halvår. Avdelingen har i år fungert med redusert bemanning, til tider under halvparten av fullt mannskap. Det tok lang tid, og mye tid, å få besatt de ledige stillingene. En del tiltak ble derfor bare påbegynt og ikke gjennomført i løpet av året.

### Ekstern informasjon

I forbindelse med opprettelsen av direktoratet ble det som nevnt lagt opp til en bred mediekontakt. Annonser og reportasjer i en rekke aviser ble resultatet av dette. Ledelsen i UDI ga tallrike intervjuer i aviser og radio, samt enkelte TV-intervjuer. Presse-seminar ble holdt i januar og flere pressemeldinger er sendt ut. Fylkeskonferansene er utførlig beskrevet tidligere.

Kampanjen «Ja til et fargerikt fellesskap» har mottatt 3,5 millioner kroner fra Utlendingsdirektoratets budsjett. Denne kampanjen retter sin virksomhet mot publikum, og UDI anser en stor del av sin informasjon til «befolkningen forøvrig» som dekket gjennom dette.

Av øvrige tiltak kan disse nevnes:

- Seminar for innvandrereviser i desember.
- Video for asylsøkere ble ferdig i januar.
- 4 grunninformasjonsmapper er utar-

- beidet, om palestinere, eritreere, irakere og somaliere.
- 4 mapper med lysbildeserier og tekst om kvoteflyktninger er produsert.
- Video om kvoteflyktninger i Bataanleiren på Filippinene.
- Utstrakt foredragsvirksomhet på skoler, kurs o.a.
- «Åpent hus»-arrangementer, informasjon til befolkningen på mottakssteder.
- Løpeseddel om feilaktige påstander fra FMI er spredd i 300.000 eksemplarer.
- Speiderjobben -88. Tiltak for asylsøkerbarn i samarbeid med speiderforbundene.
- Presentasjon av en flyktningfamilie i Ni-timen. Ukentlig innslag i et år. Samarbeid med NRK.
- Utsending av materiell, særlig til kommunene, har hatt et stort omfang. Eksempler:
  - 8 grunninformasjonsmapper, hver i et opplag på 2000-8000.
  - Helsepermer på flere språk, hver i opplag på 6000-8000.
  - Tilsvarende eller større opplag av annet materiell.

### Intern informasjon

Uke-UDI kom ut med 24 nummer i 1988. Dette er et ukentlig informasjonsskriv med smånyheter og interne meldinger.

I tillegg ble et større internt informasjonsblad planlagt. Dette bladet kom med sitt første nummer i desember og fikk navnet «Udisten».

### Ekstern opplæring

Utlendingsdirektoratet har utviklet og delvis gjennomført kurs for opplæring av ansatte i kommunene, ansatte innenfor det statlige mottaksapparatet, tolker og tolkeledere.

For ansatte i kommunene er det i 1988 arrangert «Kurs i praktisk flyktningarbeid» i 15 fylker. Det er også utviklet en videreføring av dette kurset etter et modulsystem, slik at kommuner kan gå sammen om deler av kurset. Kurspakken er på totalt 60 timer. Kurspakken ble sendt ut til høring i løpet av høsten.

Det ble også i løpet av året utviklet et opplæringsprogram for de som arbeider innenfor det statlige mottaksapparatet for asylsøkere. Hensikten er å bedre de ansattes kompetanse på arbeidsområdet sitt. Det legges opp til en fleksibel modell, basert på menyalg og moduler.

En opplæringspakke for tolker ble utarbeidet ved Sentret for tolkeutdanning i 1988, og senere videreutviklet og tilrettelagt for praktisk gjennomføring i Utlendingsdirektoratet. Kurset er delt i tre trinn, hvert på 30 timer. I 1988 ble det gjennomført 11 enkeltstående tolkekurs, 5 på trinn I, 4 på trinn II og 2 på trinn III. Deltakerne fungerer som tolker, men har sjelden noen særlig opplæring på feltet. Det er i tillegg gjennomført et kurslederkurs for kommunale tolkeledere. Det er til sammen planlagt 10 fullstendige kurs over hele landet.

Utover disse opplæringsprosjektene har regionkontorene arrangert eller bidratt til å arrangere mer enn 30 enkeltstående kurs, seminarer o.l., først og fremst for ansatte i kommunene. UDI har også arbeidet med følgende innen området opplæring:

- Seminar om barn og unge blant flyktninger og asylsøkere, i juni.
- Seminarer om iranske flyktninger i Norge i juni.
- seminar om flyktingers tilpasning og integrering i Norge.

- Kartlegging av opplæringstilbud eller opplæringsplaner ved høyskoler og universiteter innenfor vårt arbeidsområde.

#### **Intern opplæring**

For direktoratets ansatte har det vært gjennomført opplæring av 50-60 nyan-satte saksbehandlere i juridisk avde-ling. Tema har vært behandling av asylsøknader.

Det er i tillegg utviklet et intro-dukjonskurs beregnet på alle nyan-satte i Utlendingsdirektoratet.

#### **Bibliotek/Dokumentasjonssenter**

Arbeidet med å bygge opp denne tjenesten kom igang sommeren 1988. Det har gått med ca. 11 månedsverk hittil.

Oppbygging av periodikasamlingen har vært prioritert i 1988. Vel 100 tids-skriftabonnement løper, og flere er i bestilling. Tilveksten av monografier har vært på omkring 400 bind. Statis - tikkføring over utlån, henvendelser o.a. er planlagt.

Dokumentsamlingen er ikke til-fredsstillende når det gjelder mengde og dekningsgrad innenfor de fagområ-dene direktoratet arbeider med. Gjen-finningsmulighetene er mangelfulle. Dette skyldes først og fremst to ting:

1. Boksamlingen, katalogen og klassifi-seringsskjemaet som ble overtatt fra Innvandrereksjonen i KAD er utilstrekkelig for Utlendingsdirekto-ratets behov.
2. Antallet ukatalogiserte dokumenter er stort.

Biblioteket har liggende rundt regnet 1500 ukatalogiserte titler. Dette er lite brukervennlig, og bunner i manglende kapasitet. Arbeidet med planlegging og utvikling av tjenester

har av samme årsak ligget for lavt, og det har vært liten tid til opplæring og faglig utvikling.

For å bedre situasjonen er et nytt klassifiseringsskjema under arbeid. Det er planlagt å anskaffe EDB-utstyr til katalogisering og intern og ekstern litteratursøking.

#### **Tilskudd til eksterne prosjekter i 1988**

De statlige tilskudd til informasjons-tiltak som kanaliseres gjennom direk-toratet, avspeiler gjerne viktige innsatsområder. I 1988 har bl.a. følg-ende tiltak fått støtte over statsbuds-jettets kapittel 504 post 11.5.

- Holdningsskapende video, Nidar-kretsens flyktningkontor
- Stiftelsen «Kulturstafett mot rasisme»
- Finsk-Norsk informasjons-senter
- Utstillingen «Er nordmenn norske?»
- De Heibergske samlinger/De Sand-vigske samlinger
- Produksjon av undervisningsmate-riell for grunnskolen. Redd Barna
- Forlagsstøtte til bokprosjektet «Flyktninger og innvandrersarbeid»
- Kampanjen «Ja til et fargerikt felles-skap»
- Videoproduksjon om saksgangen i asylsaker
- Video «Norge og deg»

Andre større og mindre prosjekter har også mottatt tilskudd.

#### **Vurdering av måloppnåelse**

Det er ikke tallfestet noen mål for 1988, og det er vanskelig å vurdere måloppnåelse når objektive sammen-ligningskriterier ikke foreligger.

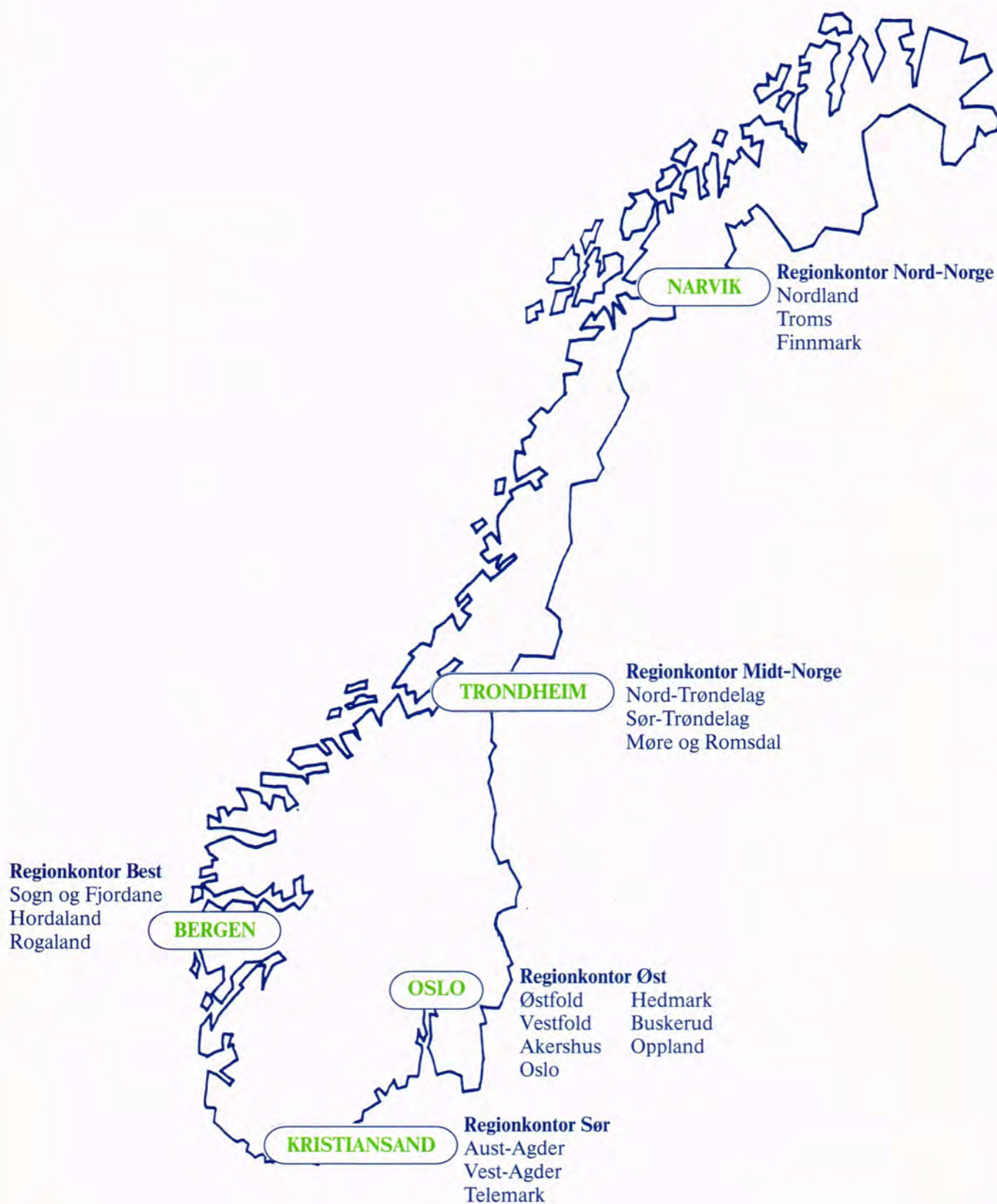
Målet om å gjøre Utlendingsdirek-toratet kjent blant media, publikum og samarbeidspartnere ser ut til å være godt oppfylt. Gjennomføring av kurs

for flyktningkonsulenter i 15 fylker er svært nær full måloppnåelse. I løpet av høsten ble det gjennomført tolke-kurs i et tilfredsstillende omfang.

Hvis vi ser de samlede resultater på bakgrunn av bemanningssituasjonen i avdelingen, er det rimelig grunn til å være fornøyd med året som gikk. I perioder har bare 5 av 20 stillinger vært besatt.



# UDIs REGIONKONTORER



# REGIONKONTOR MIDT-NORGE

## 1.0 Mål for virksomheten

Som kjent er regionkontorenes mål for virksomheten den samme som det sentrale UDI sine mål. En formalisert målstruktur var ganske visst ikke etablert i 1988, hverken for UDI sentralt eller for regionkontorene. Likevel ble det i 1988 ved Regionkontor Midt-Norge arbeidet i tråd med den målstrukturen som UDI senere kom frem til. Naturligvis har/hadde ikke alle hoved- eller delmål direkte tilknytning til regionkontorets virksomhet; spesielt delmål 1 faller i det store og hele utenfor. Prioriteringene ved regionkontoret lå på mottaks- og bosetningsarbeidet, tilsvarende hovedmål 2 og 3 i målstrukturen. Regionkontor Midt-Norges mål fremgår således av UDIs virksomhetsplan.

## 2.0 Viktigste utfordringer og oppgaver i 1988.

Det meste av året hadde RK Midt-Norge ansvaret for et veldig geografisk område, inntil regionkontor Nord i Narvik tok over arbeidet med de tre nordligste fylker. For bosettingen skjedde overtakelsen pr. 1. sept., for mottaket pr. 1. oktober.

På alle områder var det mange og store utfordringer/problemer. Regionkontoret var i likhet med UDI som helhet i en oppstartingsfase med ufullkomne rutiner, og begrenset oversikt og kjennskap til regionen(e).

**2.1** I forlengelse av hva som er sagt ovenfor, var den høyest prioriterte oppgaven i 1988, slik som i inneværende år, oppgaven med *bosetting* av de personer som fikk oppholdstillatelse på humanitært grunnlag eller som fikk tilkjent flyktningestatus. I det vid-

strakte området som RK Midt-Norge administrerte, var det – i tillegg til avstander – karakteristisk at det var mange kommuner. Begrensede kunnskaper og manglende erfaring preget også situasjonen rundt omkring i kommunene. De fleste kommunene mottok flyktninger for første gang, og det var første gang at det skulle bosettes flyktninger i et visst omfang i Nord-Norge. Problematikken sentrale vs. mer grisgrente strøk såvel som problematikken Nord-Norge vs. Sør-Norge, slo inn for fullt, og vi møtte til dels stor skepsis og motvilje blant de flyktninger som skulle være foregangsmenn/-kvinner i nye og mindre kommuner. Relativt raskt registrerte vi imidlertid at motviljen minsket proporsjonalt med at antallet flyktninger i kommunene økte, men i hver enkelt kommune måtte den første kneiken overvinnes.

Store geografiske avstander, et stort antall kommuner å forholde seg til og et svakt bemannet regionkontor (bemanning febr. 88: 1 regionleder, 1 kontorsekretær., 3 saksbehandlere) gjorde sitt til at den enkelte kommune ikke alltid fikk den oppfølging og hjelp som både vi og kommunene kunne ha ønsket. Noen kommuner hadde også urealistiske krav og ønsker i forbindelse med mottak av flyktninger, men gjennom diskusjoner og informasjon utviklet ikke dette seg til et nevneverdig problem med konsekvenser for bosettingen. Alt i alt må vi si at vi hadde et bra samarbeid med flyktningekonsulentene rundt omkring og møtte stor forståelse og pågangsmot. Vi har også en klar følelse av at regionkontorets relativt høye aktivitetsnivå i forhold til kommunene både i Nord- og Midt-Norge ble påskjønet.

Kilden til de største frustrasjonene både i kommunene og på regionkontoret lå på et annet plan: Som det framgår av bosettingsplanen for 1988, skulle det i hovedsak bosettes iranere og tamiler både i Midt-Norge og i Nord-Norge. Antallet plasser på mottaksstedene i regionen dekket på langt nær bosettingspotensialet, og de nasjonalgrupper av asylsøkere som oppholdt seg på våre steder var overhode ikke i samsvar med bosettingsplanen. Dette ble klart for oss tidlig, og vi ga raskt signaler om dette til UDI sentralt. Flere kommuner som var klar for mottak, ble i kortere eller lengre tid sittende å vente på flyktninger. Den mer eller mindre generelle oppholdstillatelsen som sommeren 1988 ble gitt til tamiler, som hadde oppholdt seg lenge i Norge, bidro sterkt til at «tamilkommunene» ble fylt. Verre var det med iranere: Her måtte nærmest hver enkelt «letes opp» og motiveres til å flytte fra østlandsområdet, hvor de tildels hadde oppholdt seg lenge, og nordover. Til tross for iherdig arbeid fra regionkontoret var problemet gjennomgående i hele 1988. Det ble fra UDI sentralt lagt mindre vekt enn vi fant ønskelig på våre utspill og problemer såvel på dette området som på andre områder.

**2.2** Et vesentlig problem ved *mottaksarbeidet* var i 1988 vanskelighetene ved å «streame» (dvs. fordele) asylsøkere på mottakene slik at den enkelte asylsøker fikk losji på et mottakssted i det distrikt, det fylke eller den region der angjeldende senere ville bli søkt bosatt. Også på grunn av den uforholdsmessige lange og skadelige ventetiden som den enkelte asylsøker måtte gjennom før svar på søknaden

forelå, oppsto det et sterkt ønske ikke minst ved dette regionkontor om at UDI-systemet skulle få til en hensiktsmessig fordeling/streaming. Det lyktes imidlertid ikke i det hele tatt, og den uforholdsmessig store innsats som regionkontoret i nesten hvert eneste tilfelle måtte legge i å få bosatt asylsøkere fra mottak på Østlandet i vår(e) region(er) kan i stor grad forklares ut fra nettopp dette forholdet.

Et annet forhold som gjorde arbeidet vanskelig i 1988 var de (for oss å se) sentralbyråkratiske prosedyrer, upålitelige asylsøkertall (beboertall) og manglende oversikt som kjennetegnet forholdet UDI-Røde Kors. Det er ingen tvil om at det er et svært stort skritt i riktig retning at vi i løpet av inneværende år vil få integrert mottaksarbeidet fullstendig, slik at vi kommer bort fra oppsplittingen av mottakssystemet i to blokker.

**2.3 Organisatorisk/administrativt** har regionkontoret (som de øvrige regionkontorer) stått overfor store utfordringer i løpet av 1988, det første hele året kontoret har fungert. Disse utfordringer har vi taklet på en rimelig effektiv måte, og kontorets interne arbeidsrutiner som vi fast tar opp til revisjon hvert halve år har vist seg å inneha de nødvendige komplementære elementer av fleksibilitet og soliditet. Innenfor de gitte rammer har vi, trass i en til tider overveldende arbeidsbelastning, fått tingene til å gli og greid å holde oversikten. Allerede pr. ca. 1. mai kunne regionkontret glede seg over å ha en egenutviklet, perfekt fungerende database operativ. Denne har gjort det mulig for oss siden nevnte dato til enhver tid å være oppdatert på mottakssiden, for så vidt angår våre egne mottak.

### 3.0 Spesielle, viktige hendelser

Som nevnt ovenfor var vår EDB-baserte oversikt over egne mottak operativ rundt 1. mai og vårt Nord-Norgesengasjement ble avvirket pr. 1. september (for bosetting) og pr. 1. oktober (for mottak). Ellers vil det være et temperaments- eller definisjonsspørsmål hva som i tillegg måtte fortjene betegnelsen spesielle, viktige hendelser. I dette arbeidet går det ikke mange dagene mellom hendelser som ved sin spektakularitet, dramatik eller uforutsebarhet ville blitt definert som spesielle eller viktige hendelser på de fleste andre arbeidsplasser. I den utstrekning slike forhold overhodet tas med i denne rapporten, har vi imidlertid valgt å behandle dem under punkt 2 eller punkt 5.

### 4.0 Virksomhetsplanen

Arbeidet med virksomhetsplanen ved RK Midt-Norge forløp etter den felles fremdriftsplan som UDI hadde satt opp for både UDI sentralt og regionkontorene, og som impliserte en liten faseforskyving i fremdriften UDI og regionkontorene imellom. Ved fristens utløp kunne RK Midt-Norge sende sin første virksomhetsplan til UDI sentralt. Denne var, som naturlig er, et produkt av en lengere prosess. Den skoleringen som spesielt undertegnede hadde mottatt på UDI-arrangerte møter og de anvisninger som man kunne finne i de forskjellige UDI-notater og -rundskriv utover høsten 1988, var nyttige for regionkontorets arbeid med virksomhetsplanen. Alle tilsatte ble inndratt i prosessen. En fordel var det at kontoret som

grunnlag for sitt daglige arbeid allerede hadde utarbeidet en konkret, operasjonell strukturbeskrivelse med oversikt over rutiner og oppgaver. Denne interne arbeidsplanen hadde bidratt til bevisstgjøring og systematisering og kunne således danne utgangspunkt for arbeidet med et standardoppsett for virksomhetsplan.

### 5.0 Aktivitetsrapport

Aktivitetsrapporten støtter seg til diverse statistikker, statusrapporter og månedsskjemaer som i årets løp har vært innsendt til UDI sentralt, samt til den «dagbok» regionkontoret har ført siden opprettelsen.

**5.1.** Av de ca. 8.200 plassene som UDI sentralt ba norske kommuner stille til disposisjon for *bosetting* av flyktninger og personer med opphold på humanitært grunnlag i 1988, ble kommunene i Midt-Norge bedt om 1265 plasser og kommunene i Nord-Norge om 855 plasser.

Mange kommuner hadde gjort vedtak om mottak i 1987, men ennå ikke påbegynt sitt arbeid. Andre kommuner som var forespurt i 1987, hadde ennå ikke fattet vedtak. De fleste av disse mottok likevel en ny anmodning i 1988 og det oppsto derfor en del forvirring om hvilken forespørsel man skulle forholde seg til, hvilken kvoteavtale som gjaldt osv. Regionkontoret i samarbeid med den enkelte kommune foretok en skjønnsmessig fortolkning i de aktuelle kommuner og mangfoldet var stort.

Mange kommuner hadde fått konkret anmodning av SFS helt på tampen av 1987, og bosettingen skjedde utover vinteren i 1988, noe som utgjorde et vektig enkeltelement i

situasjonen slik den er beskrevet over. Dette vanskeliggjorde samtidig vårt arbeid med å få en pålitelig oversikt, spesielt i Møre og Romsdal. I tillegg kom det faktum at regionkontoret heller ikke hadde ansvar for bosetting av kvoteflyktninger den første tiden og at mye kontakt gikk direkte mellom den enkelte kommune og UDI sentralt.

**Møre og Romsdal:**  
Kommunene fikk i 1988 en anmodning om 345 nye plasser. Regionkontoret registrerte kommunevedtak på 285 plasser. 199 personer ble søkt ut og mottatt. I tillegg ble minst 116 personer bosatt jfr. ovennevnte beskrivelse, de aller fleste tamiler fra Sri Lanka. De fleste kommunene var «nye» i denne sammenheng, og 1988 var et gjennombruddsår for mottak av flyktninger i fylket.

**Sør-Trøndelag:**  
Kommunene fikk anmodning om 590 plasser og regionkontoret har registrert vedtak på 330 plasser. Ikke alle plassene ble tilgjengelig i 1988. Tilsammen ble 240 personer søkt ut og bosatt av årets kvote. Den desidert største gruppa var iranere (121 pers.). Halvparten av kommunene bosatte flyktninger for første gang i 1988.

**Nord-Trøndelag:**  
Kommunene ble forespurt om 310 plasser og vi registrerte vedtak om 160 plasser, ikke alle plassene ble tilgjengelig i 1988. Det ble tilsammen søkt ut og bosatt 117 personer av årets kvote, derav drøyt 80 iranere. Også her gjorde mange kommuner et nybrottsarbeid.

**Nordland** Kommunene fikk anmodning om 390 plasser. Det ble bosatt tilsammen 115 personer før regionkontor Nord overtok, de fleste

iranere. Vi har ikke oversikt over det antall plasser kommunene reelt stilte til disposisjon i løpet av hele fjoråret. De fleste kommunene var «nye» kommuner.

**Troms:**  
Kommunene fikk anmodning om 330 plasser. Det ble bosatt tilsammen 61 personer før region Nord overtok. Også her var de fleste av dem som ble bosatt, iranere. Størsteparten av kommunene var «nye» kommuner. Heller ikke her har vi oversikt over totalantallet på reelt disponible plasser i hele 1988.

**Finnmark:**  
Kommunene ble anmodet om 135 plasser. Regionkontor Midt-Norge benyttet seg av tilsammen 41 plasser, alle for tamiler. (Noen av dem tilhørte gruppa av tamiler som ble «fjernformidlet» som asylsøkere til arbeidsplasser i fiskeindustrien i Finnmark). Totalantallet for 1988 har vi ikke oversikt over.

**5.2. På Mottakssiden** har kontakten med mottakene i vår region vært prioritert. Dette går både på oppfølgings- og veiledningsansvaret overfor mottakene og på den informasjon som asylsøkerne etter vår mening løpende bør få, såvel hva angår deres situasjon som asylsøkere i statlig mottak som deres fremtidige bosetningsmuligheter. Denne nære og hyppige kontakten med mottaksstedene har – i tillegg til ovennevnte database – gjort at vi alltid har vært oppdatert om forholdene på mottaksstedene i regionen(e). Uten tvil har det også vært medvirkende til at vi, tross alle vansker, har lyktes i å bosette i vår(e) region(er) flyktninger som etter måneders, ja, opp til års opphold på mottak i Østlandsområdet,

var svært skeptiske til bosetting andre steder i landet. Selv i de mest gjenstridige tilfellene har det lyktes oss å unngå å måtte tvinge folk ut av sentralene ved bruk av politi.

**5.3.** Et mer eller mindre illustrativt utvalg av aktiviteter ved regionkontoret er forsøkt stilt opp grafisk i vedlegget.

*Reisedager* (opptrukket linje): angir antall reisedager pr. måned. Av et totalantall på 253 arbeidsdager i 1988, hadde regionkontoret 113, dvs. 45%, der i hvert fall én (men som regel flere) medarbeidere var på tjenestereise.

*Eksternt arrangerte seminar* angir at regionkontoret har vært representert med én eller flere medarbeidere på seminarer, konferanser, eller lign., arrangert av andre.

*Egne seminar, konferanser m.m.* angir at regionkontoret selv har arrangert slike tilstelninger i det antall dager som søylediagrammet angir. For oversiktens skyld er også de 5 introduksjons/fylkeskonferanser på vårparten som regionkontoret arrangerte i samarbeid med UDI sentralt inkludert her.

*Besøk sentr(aler)* angir antall dager der én eller, som regel, flere medarbeidere har besøkt mottakssentraler.

*UDI/RK her* angir antall dager representanter fra enten UDI sentralt eller andre regionkontorer har møtt oss på regionkontoret i Trondheim.

*Vi hos UDI/RK* angir, det antall dager én eller flere representanter fra regionkontoret har vært på møte eller lign. i UDI sentralt, eller ved et annet regionkontor.

*Komm.besøk* angir antall dager én eller flere representanter fra regionkontoret har vært på kommunebesøk,

som oftest i forbindelse med opplysnings- eller motivasjonsarbeid for mottak av flyktninger.

Avbildningen skal tjene til å gi et inntrykk av noen av de aktivitetene ved regionkontoret som kan kvantifiseres og er av en viss betydning. Man kan for eks. lett se at reiseaktivitet setter sitt preg på kontorets hverdag.

Man kan imidlertid *ikke* se antall telefoniske henvendelser til og fra kontoret, og bortsett fra UDI-besøk her er det heller ikke anført de mange henvendelser, kontakter og møter som vi har hatt med stedlige representanter for fylkeskommunale instanser, helse-team, mottaksledere og flyktningemedarbeidere her på kontoret. Heller ikke personlige henvendelser fra asylsøkere eller flyktninger her på kontoret er tatt med i oversikten. Det betyr bl.a. at de mange kontaktene som det har vist seg nødvendig å ha til Trondheim kommune, såvel i mottaks- som i bosetningssammenheng, ikke fremgår av oppstillingen. Videre fremgår heller ikke kontorets egen skoleringsvirksomhet som utover månedlige tema- og skoleringsmøter, samt fellesdeltakelse i tekstbehandlingkurs, har manifestert seg i deltakelse i kurs i fremmedrett (og for fleres vedkommende også bestått 10-vektallseksamen i dette emnet).

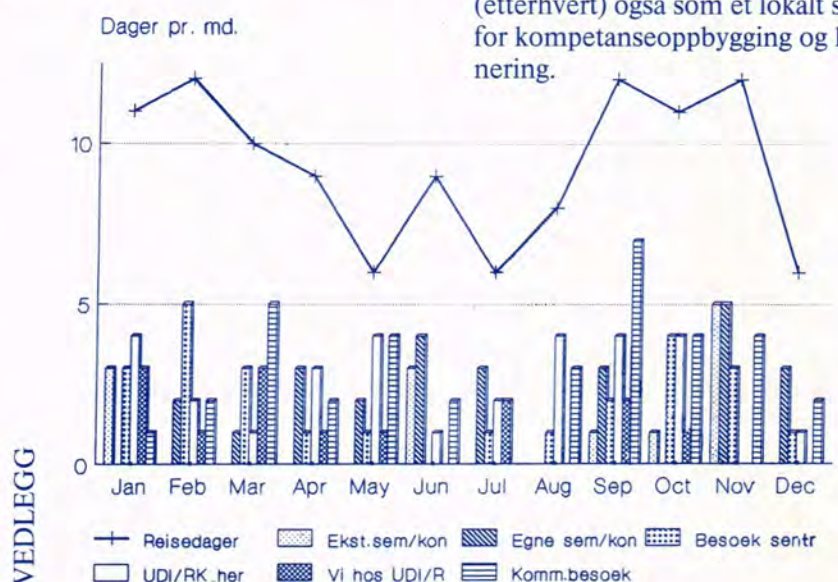
Endelig må det igjen noteres at det ikke er angitt persondager, men bare «kontordager» i den grafiske oppstillingen. For eks. betyr 11 reisedager utav 20 arbeidsdager for januar måned at kontoret i 11 arbeidsdager har hatt minst én medarbeider på tjenestereise. Tjenesteforårsaket reisefravær omregnet i antall persondager er atskillig høyere.

## 6.0 Vurdering av måloppnåelse

Av de 1265 plasser som kommunene i Midt-Norge ble anmodet om å stille til disposisjon for *bosetting* i 1988, ble bare litt over halvparten (657 stk. + familiegjenforeninger) reelt stilt til disposisjon. Det var vel relativt tidlig på året såvel i UDI som i regionkontorsystemet en klar oppfattelse av at måltallet hadde vært alt for optimistisk. Dette hindret likevel hverken det enkelte regionkontor eller systemet som sådan i å arbeide målbevisst for å oppnå en så stor prosentuell oppfyllelse av målet som mulig. Årsakene til den begrensede måloppnåelse er mange og de er ikke spesielle for Midt-Norge. Det samme gjelder de lærdommer som kan trekkes ut av dette, og de nye strategier som dette vil nødvendiggjøre for eks. hva angår en styrking av aspekter såsom: langsiktighet i arbeidet, nasjonal ansvarliggjøring og ditto bevisstgjøring av kommunene.

På *mottakssiden* har det vært vårt mål å ha rimelig oversikt over forholdene på det enkelte mottakssted, og god kontakt med såvel medarbeidere som asylsøkere. Videre å sikre oppfølging av mottaksstedene, hva angår økonomi og beleggspersent. Dette har vi langt på vei greid. Vi har i en trengt periode hatt et eget midlertidig mottak i Kristiansund, mens det har vært UDI sentralt som har stått for opprettelse av permanente mottakssteder. Dette har det gått noe langsomt med i vår region i 1988, men dette forholdet er nå i sterk bedring og ved utgangen av inneværende år vil den permanente mottakskapasiteten i region Midt-Norge ha kommet opp på et formålstjenlig nivå.

Erfaringene i regionen(e) gjør det naturlig her å konkludere at regionkontorsystemet med all ønskelig tydelighet har vist sin eksistensberettigelse som et nødvendig og nyttig bindeledd mellom sentrale og lokale instanser, som en lokal pådriver og støtte, samt (etterhvert) også som et lokalt senter for kompetanseoppbygging og koordinering.



# REGIONKONTOR VEST

## 1. Mål for virksomheten.

Regionkontor Vest arbeidet uten virksomhetsplan i 88. Regionkontoret hadde to definerte eksterne hovedoppgaver, bosetting og mottak. Internt hadde kontoret mål om å bygge ut organisasjonen, rutiner, m.m.

Regionkontoret har vært organisert i en mottaksgruppe, en bosettingsgruppe og en kontorgruppe. Under pkt. 5 aktivitetsrapporten vil vi rapportere fra disse tre gruppene sitt arbeid.

### Bosetting.

Måltallet for kommuneplasser i regionen var 1600. RKV anmodet 53 av de 83 kommunene i regionen om tilsammen å ta imot 1730 flyktninger/ personer med opphold på humanitært grunnlag.

Kvalitative mål på bosettingsarbeidet:

- Bosette i samsvar med nasjonalitetsplanen, hensyn til behovet for gruppedannelse.
- Om mulig ta hensyn til slektsforhold og arbeidsmuligheter.
- Rask utplassering etter vedtak, maks. 3 mnd.

### Mottak.

Ved inngangen til 1988 hadde Regionkontor Vest 4 midlertidige statlige mottak, med tilsammen i underkant av 200 plasser.

Målet var å opprette ca. 800 plasser i permanente mottakssentra. Ca. 500 av disse skulle være i seksjonshus samt 300 plasser i Bergen i seksjonshuslignende løsninger.

Kvalitative mål:

Flest mulig steder skulle være basert på sjøhusholdning. Likebehandlingsprinsippet.

### Informasjon og veiledning.

Målsetting:

Fylkesvise kommunekonferanser i tillegg til UDIs introduksjonskonferanser. Boligkonferanse for alle kommunene i regionen.

En todagers konferanse for alle statlige mottak. Kontinuerlig oppfølging og veiledning overfor hovedmålgruppene til kontoret: flyktningkonsulenter og mottakspersonalet.

### Kontororganisering.

Mål for kontororganisering:

Utvikle rutiner, arkiv, registrering, økonomi etc. Tilsetninger, opplæring av nytilsatte. Innføring og opplæring EDB. Ombygge kontoret.

Kvalitative mål:

Åpent, tilgjengelig og brukervennlig kontor.

### Annet.

Kontoret tok mål av seg til å ta initiativ til koordineringstiltak ovenfor andre statlige organ i regionen, særlig Fylkesmannen og Fylkesarbeidskontoret.

## 2. Viktigste utfordringer/ oppgaver i 1988.

De viktigste utfordringene kontoret hadde i 1988 var å oppnå målsettingen for bosetting (1600 kommuneplasser) og samtidig framskaffe 800 permanente mottaksplasser.

Disse utfordringene ble ikke mindre når vi legger til grunn at kontoret var nyoppstartet, at vi fram til 1.05. 88 var uten leder og kun 4 ansatte totalt på kontoret.

Vi vil også peke på at de fleste bosettingskommunene i regionen var nye som mottakskommuner for flykt-

ninger. Samtidig som regionkontoret hadde svært høye måltall både for bosetting og mottak og selv var under etablering, hadde de mange, nye kommunene svært store forventninger til regionkontorets oppfølging og hjelp.

## 3. Spesielle, viktige hendelser.

Vi vil her trekke fram to forhold som fikk store konsekvenser for Regionkontorets arbeid hele 2. halvdel av 88.

Da Bergen og Stavanger stengte for direkte mottak av asylsøkere før det var opprettet statlig mottak i disse to byene, måtte Regionkontoret gå inn og drive transittorganisasjoner direkte. Dette førte naturlig nok til merarbeid for kontoret, særlig for kontorgruppa og mottaksgruppa.

Det influerte og på kontorets mulighet til planlegging generelt. Mer om dette under pkt. 5.

## 4. Arbeidet med virksomhetsplanen.

Da dette arbeidet for regionkontorenes vedkommende først kommer igang i -89, har vi ingenting å rapportere på dette punktet.

## 5. Aktivitetsrapport/ Bosetting

1. halvår 88 hadde kontoret en 1. konsulent (2-års hjemmel) og en 1. konsulent (vikar) som arbeidet med bosetting. Fra høsten 88 fikk vi tre 1. konsulenter til dette formålet (alle stillingene var 2-års hjemler).

Måltallet for bosetting i Region Vest var 1600, og vi anmodet kommu-

nene om å ta imot 1730. Vi henvendte oss i alt til 53 av regionens 83 kommuner. Bare 5 av kommunene hadde flere års erfaring med flyktningarbeid. Disse var Stavanger, Hauge-sund, Karøy, Bergen og Os. Noen kommuner hadde mottatt flyktninger andre halvår i 87. I vår region gjaldt dette særlig en del kommuner i Sogn og Fjordane.

Opplæring/veiledning av nye kommuner ble derfor prioritert aktivitet for de to saksbehandlerne på bosetting. Flyktningkonsulentene/flyktningmedarbeiderne i kommunene ble definert som viktigste målgruppe for Regionkontorets veiledningstiltak.

Vi valgte å legge vekt på følgende tiltak:

- Regionvise, fylkesvise eller interkommunale konferanser og møter.
- Besøk i kommunene.
- Veiledning over telefon.

#### **Konferanser og møter.**

Regionkontoret hadde i februar/mars 88 alt det praktiske og tekniske ansvaret for gjennomføringa av UDIs introduksjonskonferanser. UDIs introduksjonskonferanser ble arrangert fylkesvis og gikk over to dager. Regionkontoret hadde og ansvar for presentasjon av kontoret og kontorets oppgaver.

I tillegg arrangerte Regionkontoret egne fylkesvise konferanser. Sogn og Fjordane i februar, Hordaland i mars og Rogaland i august, sistnevnte konferanse ble arrangert i samarbeid med Fylkesmannen og KS i Rogaland.

I juni 88 arrangerte regionkontor Vest en boligkonferanse for alle kommunene i regionen. På denne deltok Flybo, Sibø, Husbanken lokalt

og diverse ferdighusfabrikanter i tillegg til Regionkontoret.

Regionkontoret oppfordret flyktningkonsulentene til selv å arrangere erfaringsmøter i interkommunal evt. fylkesregi. I alt deltok vi på 7 slike møter i 88, to i Hordaland og Sogn og Fjordane og tre i Rogaland.

Regionkontor Vest har ikke nøyaktig statistikk over hvor mange kommuner vi besøkte i 88.

#### **Kontinuerlig veiledning**

Som nevnt prioriterte Regionkontor Vest telefonisk veiledning svært høyt i 1988.

#### **Tilbud om kommunepluss/selve utsøkningsarbeidet.**

Regionkontor Vest prioriterte å utvikle rutiner for intervjuing, registrering og utsøking til kommunene. Konkret overtok vi utsøkningsarbeidet i februar 88. En viktig utfordring i utsøkningsarbeidet var at Røde Kors hadde 10 mottak i regionen, 9 i Sogn og Fjordane og 1 i Hordaland.

Regionkontor Vest tok tidlig kontakt med NRK's utstasjoner i regionen for å få i gang et hensiktsmessig samarbeid mht. bosetting av personer fra disse stedene.

Allerede i månedskifte februar/mars besøkte vi de fleste av utestasjonene i Sogn og Fjordane.

I 1988 besøkte vi alle NRK stedene i gjennomsnitt 3-4 ganger hver. Vi har oppsummert at dette var svært nyttig. For det første fikk vi raskt etablert et godt samarbeid mellom kontoret og de ulike utestasjonene til NRK. Personalet på disse ble etterhvert flinke til å gi asylsøkerne en realistisk informasjon omkring bosettingstilbud og muligheter.

På disse «turneene» hadde kontoret også møter med asylsøkerne, oftest i grupper etter nasjonalitet/språk. Vi mener at disse møtene har bidratt til at vi har fått mer arbeidsro på kontoret. Asylsøkerne har fått mindre behov for og utøver større selvsensur mht. å oppsøke regionkontoret.

#### **Koordinering/samarbeid med andre regionkontor og UDI.**

Etterhvert som saksmengden ved kontoret økte, ble det behov for å legge større vekt på koordinering.

En av saksbehandlerne på bosetting fikk ansvar for denne oppgaven, som ble definert til:

- Hovedkontakt med UDI vedr. streaming av kvoteflyktninger.
- Ansvar for ukentlige fordelingsmøter i bosettingsgruppa.
- Statistikk
- Innregistrering av intervjuksjema. Dette siste punktet tok i hele 88 uforholdsvis mye tid da vi kun hadde ett manuelt system.

Kontakt med de andre regionkontor angående bosetting har stort sett gått på saksbehandlernivå.

#### **Resultat/vurdering.**

Regionkontoret anmodet 53 kommuner om tilsammen 1730 plasser. Vi oppnådde avtaler med i alt 40 kommuner på tilsammen 729 plasser.

Av disse benyttet regionkontoret 694, de resterende 35 plassene ble overført til 89.

På grunn av det store direkte mot-taket i Bergen og Stavanger hadde disse kommunene ingen avtale om kvote.

Bergen tok imot 278 asylsøkere i 1988 og Stavanger 328 (Stavanger

hadde direkte mottak helt fram til 1.10., mens Bergen stengte medio mai).

Regionkontor Vest benyttet ialt 694 plasser i 1988, dvs. at vi søkte ut 694 personer til kommunene i regionen, av disse flyttet 598 personer til «sine» respektive kommuner før 31.12. 88. Samlet var direkte mottak til regionen 606 personer i 88. Legger vi sammen tallet på benyttede plasser, 694, med direkte ankomne, 606, ser vi at vi totalt disponerte 1300 plasser i kommunene. Antallet faktisk bosatte var som nevnt over noe lavere, tilsammen 1204. Vi må og regne med at et ukjent antall direkte-ankomne til Stavanger og Bergen fikk oppholdsnektelse.

#### **Kvalitative mål.**

Regionkontor Vest har i liten grad endret på nasjonalitetsplanen. Vi har byttet nasjonalitet i ett par tre kommuner i samråd med UDI, men ellers er nasjonalitetsplanen fulgt.

Kontoret har prøvd å ta hensyn til familierelasjoner ved bosetting, med dette har ikke alltid lyktes. I noen tilfeller har vi måttet bosette slektninger i ulike kommuner.

P.g.a. arbeidsledigheten i regionen har vi ikke mulighet til å legge stor vekt på forholdet mellom vedkommendes yrkeserfaring og arbeidsmuligheter i bosettingskommunene.

Hovedmålet vårt er at bosettingskommunene skal legge forholdene til rette for kvalifisering til seinere yrkesliv.

## **Aktivitetsrapport/Mottak**

### **Generelt.**

Arbeidet med mottak og innkvartering av asylsøkere har vært kjennetegnet ved en stor grad av *kapasitetsøkning* i

form av *nyetablering* av permanente statlige mottak og derved også en stor *økning av antall asylsøkere* innen regionen. De nyopprettede stedene er basert på selvhushold og seksjonshus og de fleste har kommunale driftsoperatører. Dette betyr at standardiseringa av ytelsene til asylsøkerne har blitt realisert i større utstrekning enn tidligere. Dette har ført til at målsettinger om likebehandling og nøktern, men tilfredsstillende standard i langt større grad er realitet.

Videre kjennetegnes utviklingen av at det i større grad enn tidligere har ankommet *relativt flere asylsøkere direkte til regionen* slik at den tidligere ensidige rekruttering av asylsøkere fra Oslo-regionen er i en vesentlig utstrekning erstattet av asylsøkere ankommet Bergen/Stavanger. Statens overtakelse av ansvar for nyankomne asylsøkere (opphør av ordningen med direkte mottak i kommunene) har bidratt sterkt til at rekrutteringen til regionens mottak i mindre grad har bestått i overføringer av asylsøkere ankommet over Oslo og Asker/Bærum politikammer.

Regionkontoret har lagt vekt på å minimalisere optimalt bruken av personell i direkte arbeid med arbeidsfeltets mottak av asylsøkere for å verne om den prioriterte målsetting å utvikle arbeidet med kommunene og bosetting. Dette har kontoret lyktes med. Det har likevel betydd et vesentlig løft for kontoret å møte den meget høye ankomsten av asylsøkere som perioden mai–september representerte.

Kontoret har utviklet tilfredsstillende registrerings- og melderutiner for mottak og flytting av asylsøkere og har i all hovedsak vært ajour med dette gjennom hele perioden.

Viktigste mangel innenfor dette feltet har vært mangelen på rutinemessig tilknytning til nasjonale registreringssystemer (Fremkon, sentralregister) og til register- og meldingssystemene til Røde Kors. Den store økningen i antall asylmottak og asylsøkere har medført betydelig merarbeid i det rutinemessige kontorarbeidet i forhold til de personellressurser som i utgangspunktet var planlagt.

Arbeidet med kompetanseutvikling av ledere og personell på mottaksstedene har hatt et tilfredsstillende omfang, men er kjennetegnet ved at det enda ikke er utarbeidet *målsettinger, rammer og redskap* for dette.

Regionkontoret har i perioden ikke oppfylt den erklærte målsetting om kvartalsvis informasjon til og kontakt med asylsøkerne på alle mottak. Denne arbeidsoppgaven har vært preget av at den både er en oppgave for feltet mottak og feltet bosetting. Videre har det ikke meislet seg ut en klar politikk for hvilken betydning og derved prioritet dette arbeidet skal ha. Kontoret er likevel tilfreds med *omfanget* (Ca. 3 ganger i løpet av perioden), men ønsker å dreie metoden på sikt vekk fra regionkontorets aktive deltakelse i informasjonsarbeidet til å sette mottaksstedene i stand til å forvalte denne oppgaven.

### **Intern organisering.**

Fram til juni besto kontoret av 3 saksbehandlere og 1 kontorsekretær. 1 saksbehandler hadde ansvar for mottak av asylsøkere og oppfølging, veiledning av mottaksstedene. I tillegg hadde kontorsekretær de utførende oppgavene m.h.t. registreringsarbeidet og rutiner.



Siste halvår var bemanningen ved kontoret økt og 3 saksbehandlere arbeidet med mottak. Oppgavene var fylkesvis fordelt slik at saksbehandlere på mottak var parallelt organisert med saksbehandlere på bosetting. Målsettingen med denne organisering var å skape samarbeidende par i hvert fylke som kunne erstatte hverandre f.eks. ved fravær og som hadde et helhetlig grep om kontorets ulike arbeidsfelt.

Arbeidet med mottak og arbeidet med bosetting har vist seg å være vesentlig forskjellig i karakter. Dette har ført til at det ikke har utviklet seg et fylkesvis samarbeid om oppgavene. Tvert imot har gruppene som arbeider med bosetting og gruppa som arbeider med mottak utviklet fastere daglig og organisatorisk samarbeid (gruppemøter ukentlig).

Mottaksgruppa utviklet faste møter i siste kvartal av året. Arbeidet i mottaksgruppa har ført til at det er en god samordning og samkjøring mellom saksbehandlere og har skapt betingelser for grundigere og mer bevisste beslutninger i faglige og administrative spørsmål. Mottaksgruppa ledes av koordinator for mottak. Kontorpersonale som arbeider med registrering deltar på møtet etter behov.

En vesentlig del av arbeidet med mottakssentralene har bestått i veiledning av mottakspersonale/lederne ved mottakene. I perioder har dette vært en daglig oppgave.

#### Asylmottakene.

Regionkontoret overtok 4 opprettede asylmottak fra regionkontor Øst ved opprettelsen av kontoret (medio nov. -87).

Disse var:	
Askelund folkehøgskole,	56 plasser
Balestrand	30 plasser
Olavsskolen, Bømlo	
Framnes folkehøgskole,	45 plasser
Nordheimsund	
Nordfjord folkehøgskole,	28 plasser
Gloppen	
(til 15/8)	
Tilsammen	159 plasser

Med iverksettelse fra 1/8-88 var Bergen kommune driftsoperatør for 3 mottakssteder som tilsammen skulle ha en kapasitet på 300 plasser. Etableringen skjedde suksessivt utover høsten med 120 fra august til 289 ved årsskiftet.

Disse var:	
Fagerdalen mottakssenter	110 plasser
Løbergsveien	
mottakssenter	160 plasser
Salhus mottakssenter	19 plasser
Tilsammen	289 plasser

Med iverksettelse fra 1/10-88 var Karmøy kommune driftsoperatør for et mottakssted med kapasitet 120 plasser

I løpet av 1988 økte altså den reelle kapasiteten for statlig mottak i regionen med 409 plasser i permanente mottak basert på selvhushold.

Den store tilstrømningen til regionen i sommerperioden krevde etablering av imidlertid innkvartering utover overnevnte kapasitet. I en periode fra mai til juli leide regionkontoret innkvartering på Fantoft sommerhotell samt en del annen kortidsleie. Herfra ble en imidlertid mottaks- og transittorganisasjon etablert med på det meste 4 engasjerte personer. I juli/august ble denne ordningen erstattet med leie av Nord-

hordland folkehøgskole med en kapasitet på 150 plasser. Fra 1/8 ble et imidlertid mottakssted etablert med privat driftsoperatør i Stavanger der kapasiteten var 70 plasser. Denne etableringen kom til erstatning for Fantoft/Nordhordland folkehøgskole.

Den totale kapasitet i siste kvartal var m.a.o.

479 plasser basert på selvhushold  
131 plasser basert på kost/losji  
Total kapasitet: 610 plasser

Utover dette var det aktive forhandlinger for etablering av permanente asylmottak i Haugesund (120 plasser), Stavanger (70 plasser), Ullensvang eller Voss (70 plasser), Vågsøy (70 plasser) og Sogndal (70 plasser).

Permanente mottak med selvhushold og seksjonshus der kommuner til vanlig er driftsoperatør representerer en ny epoke i arbeidet med mottak av asylsøkere. Målsettingen å tilby asylsøkere lik, tilfredsstillende, nøktern standard er i langt større grad oppfylt. Etter en konsolideringsfase vil dette målet langt på vei være nådd.

De nye mottakene er organisasjoner som preges av å være større, mer varige og mer formelle og krever endrete former for styring enn de styringsformer det har vært hensiktsmessig å benytte overfor private, mindre og mer ad hoc-pregete organisasjoner som det ofte tidligere var tale om. Prinsippene for styring og administrering og ansvarsavklaring i forholdet mellom stat og kommuner er uklare saksområder. Denne mangelen hemmer en entydig utvikling av asylmottakene.

## Aktivitetsrapport/ Kontorgruppe.

### Personalsiden.

Pr. 01.01. 88 hadde Regionkontor Vest følgende 4 stillingshjemler:

- 1 Regionleder (fast)
- 1 Kontorsekretær (fast)
- 2 Førstekonsulenter

I tillegg hadde vi f.o.m. 01.01. 88 en førstekonsulent på engasjement. Den først tilsatte regionleder sluttet 31.12. 87, og stillingen som regionleder var deretter ubesatt fram til 01.05. 88.

Ved utgangen av året hadde kontoret følgende bemannede stillingshjemler: *1 regionleder (fast), 2 kontorsekretærer (fast), 1 nestleder (2-årshjemmel), 4 l. konsulenter (2-årshjemler).*

### Hovedoppgaver.

Ved siden av daglige løpende oppgaver brukte kontorgruppen mye tid på å bygge/innarbeide hensiktsmessige kontorrutiner for sentralbord, arkiv, edb, økonomi, sikkerhetsrutiner etc.

Det var viktig å skape et åpent og brukervennlig kontor, hvor alle ansatte var best mulig orientert på flest mulig områder, slik at kontoret kunne være i stand til å svare på spørsmål og yte god service til enhver tid. Det ble forøvrig vedtatt å nytte flexitid for de ansatte.

En hadde en sterk økning av arbeidsmengden i løpet av 1988. For kontorgruppa sin del var det spesielt den store økningen i mottakskapasiteten i regionen som førte til økt arbeidsmengde. I første rekke gjaldt det edb-aregistrering av asylsøkere, men det gjaldt også økonomisiden,

hvor det i noen grad foregikk et samarbeid med mottaksgruppa. Arbeidsmengden økte også betydelig på sentralbord, arkiv, resepsjon, postbehandling etc.

Overtagelsen av det direkte mottaket i Bergen og Stavanger betydde en stor belastning for hele kontoret. Bemanningen var liten på det tidspunkt, og kontoret hadde enda ikke utbygd tilstrekkelig rutiner og retningslinjer. Rent administrativt var dette en stor utfordring da en på kort varsel skulle stable på bena et mottaksapparat med personell, lokaler og utstyr. Dette førte til økt aktivitet på de fleste områder også for kontorgruppa.

### Innkjøp.

Ettersom bemanningen økte, var det kontorgruppens oppgave å skaffe hensiktsmessig utstyr til nyansatte raskest mulig m.h.t. møbler, maskiner, telefon, nøkler etc. Dette betydde at en måtte ha en effektiv innkjøpsordning.

Man la også vekt på å ha gode serviceavtaler, slik at maskiner og utstyr kunne være operative til enhver tid.

### Ansettelses.

Ved nyansettelser prioriterte kontoret en rask behandling av søknadene slik at tilsetning kunne skje fortest mulig. Videre forsøkte en å innhente nødvendige opplysninger/papirer og få registrert engasjerte eller nyansatte raskest mulig med hensyn til lønnsutbetalinger. En effekt av den økte bemanningen var at kontorgruppa fikk et betydelig merarbeid i forhold til personalsøker/lønn, overtidslister etc.

### Økonomi.

På økonomisida var det ved siden av å

etablere gode rutiner, viktig å overholde frister ved rapporteringer. Kontoret er pålagt å sende regnskapsrapport til UDI annenhver måned. Skattefogden i Bergen er regnskapsfører for regionkontor Vest, og vi har hatt et godt samarbeide med de ansatte der. Bilagsmengden har økt i takt med andre arbeidsoppgaver på kontoret. Det har vært en betydelig mengde bilag som følge av innkjøp, og det har også vært en stor økning av reiseregninger. Behandlingstida for kontroll og anvisning av bilag er forsøkt holdt kortest mulig for å unngå rentebelastning.

En har ført et manuelt noteringsregnskap og dermed hatt muligheten for å ha en god kontroll med regnskapsrapportene fra Skattefogden. Det er opprettet en håndkasse på 2.000,- kr. som blir brukt ved småinnkjøp.

Bilag som har med asylsøkere/transitt å gjøre er blitt attestert og oversendt UDI for føring/utbetaling.

Kontoret har hatt besøk av 1 representant fra Riksrevisjonen i Bergen, og en har fulgt opp de krav som Riksrevisjonen stiller til økonomi/regnskapsførsel osv.

### Arkiv - post.

Kontoret har bygd opp et manuelt arkiv etter en arkivnøkkel som ble innhentet hos UDI. Dette arkivet har fungert bra. Videre har journalføring av post skjedd manuelt - så langt.

### Edb.

Etter å ha innhentet tilbud, ble det høsten -88 kjøpt inn edb-maskiner, og det ble opprettet en nettverksløsning. Alle de ansatte fikk hver sin PC, og alle ble kurset i tekstbehandling. På grunn av det store arbeidspresset på

kontoret var det meget viktig at anlegget ble operativt snarest.

Imidlertid oppstod det en rekke problemer som etter flere måneder endte med at hele serveren måtte byttes ut. Først i februar -89 var anlegget tilfredsstillende operativt. Dette forhold førte til mye frustrasjon og forsinkelser.

#### **Edb-registrering.**

Når det gjelder edb-registrering av asylsøkere, er det utviklet/innkjøpt en spesiell programpakke i samarbeid med Region Sør. Dette systemet var ikke klart til bruk i -88. EDB-registrering av asylsøker er midlertidig blitt ført på vanlig tekstbehandling. Registrering av bosetting er ført manuelt av hver enkelt saksbehandler.

Det har vært en prioritert oppgave å få til gode meldingsrutiner ved ankomst/flytting av asylsøkere, og her har kontorgruppen samarbeidet med mottaksgruppen. Det har vært viktig å få foretatt edb-registrering av asylsøkere raskt, slik at en til enhver tid hadde full oversikt. Det var også helt avgjørende for dette arbeidet at en klarte å bygge gode meldingsrutiner m/tilhørende skjema og få formidlet dette til mottakene. En del «innkjøringsproblemer» har det vært med hensyn til meldingsrutiner. Stadig nye mottak er kommet i drift, og nye folk er kommet inn i bildet.

#### **Lokaler.**

Kontorlokalene var lite hensiktsmessige etterhvert som bemanningen økte, og det ble foretatt en oppdeling med lettvegger. Mot slutten av året ble det arbeidet med planer om å utvide lokalene noe.

#### **Konklusjon.**

1988 var et svært aktivt år med høyt arbeidstempo og mange interessante og utfordrende oppgaver. Dyktige medarbeidere og et godt miljø har bidratt til en god og rask etablering av kontoret.

# REGIONKONTOR SØR

## Innledning

Regionkontoret startet sin virksomhet i september 1987, og var da underlagt Sosialdepartementet v/Prosjektgruppe for asylsøkere, inntil opprettelsen av Utlendingsdirektoratet 01.01. 88.

### Personell.

Ved inngangen til 1988 var fire stillinger besatt:

Regionleder, kontorsekretær og to førstekonsulenter. I løpet av året ble det tilsatt nestleder, ytterligere to førstekonsulenter og rengjøringshjelp. I tillegg har regionkontoret for 1988 gjort bruk av følgende engasjementer: Transittleder, 4 mottaksassistenter og en kontorassistent.

### Kontorlokaler.

Regionkontoret etablerte seg i sept. 1987 i midlertidige lokaler, bestående av 4 kontorer med felles skranketjeneste med annen virksomhet. I juli 1988 flyttet kontoret inn i større og mer hensiktsmessige lokaler i Dronningensgt. 16, i Kristiansand sentrum.

## 1. Mål for virksomheten

Regionkontorets mål for virksomheten er fastsatt av Sosialdepartementet 3. juli 1987, og instruks vedtatt av UDI 04.02. 88.

Regionkontoret har følgende hovedoppgaver:

- bosetting av flyktninger og de som er innvilget opphold på humanitært grunnlag.
- bistå direktoratet med å skaffe mottakskapasitet i regionen.
- tilsyn og oppfølging vis-a-vis driftsansvarlige og vertskommuner.

## 2. Viktigste utfordringer og oppgaver i 1988

Regionkontorets viktigste oppgaver er bosettingsarbeid og tilsyn og veiledning av driftsoperatører og vertskommuner.

Bosettingsarbeidet er svært arbeidskrevende. I tillegg til skriftlige henvendelser må kommunene også følges opp med besøk av saksbehandler. Dette fører til en utstrakt reisevirksomhet, som er tidkrevende.

Regionkontoret har prioritert vide-reformidling av informasjons- og veiledningsarbeid utarbeidet av Utlendingsdirektoratet og tilpasset de lokale forhold. Det har vært en god kontakt med både kommunenes administrative apparat og politikere.

Når det gjelder arbeidet i forhold til mottakene kan dette deles i to hovedoppgaver; faglig og økonomisk oppfølging.

Faglig veiledning og rådgivning er gitt i løpende kontakt, men også gjennom kurs og seminarer for driftsoperatørene.

Tilsynsfunksjonen utøves ved at saksbehandler er på mottakene med jevne mellomrom.

Den økonomiske oppfølgingen består i kontroll av driftsoperatørens utbetalinger, samt utbetaling av forskudd og refusjonskrav.

Når det gjelder organisatoriske og administrative utfordringer i 1988 har disse bestått i å etablere organisasjonsstruktur og arbeidsrutiner. Det har vært lagt vekt på å få en hensiktsmessig fordeling av arbeidet med bosetting og mottak, samt ulike spesialfelt. Organisasjonsstrukturen er til jevnlig evaluering. Etablering av EDB og EDB-rutiner har vært omfattende og krevd mye tid.

Etablering av samarbeidsrutiner mellom regionkontoret og de forskjellige avdelinger i UDI samt mellom regionkontorene har vært en prioritert oppgave.

## 3. Spesielle viktige hendelser

Av spesielle hendelser i 1988 må nevnes etablering av statlig mottak i Kristiansand pr. 1. mai. Mottaket i Kristiansand var ikke ferdig utbygd. Det var kun 55 plasser til disposisjon ved oppstartingen, i tillegg ble det klargjort ca. 92 plasser i løpet av høsten. P.g.a. den store pågangen av asylsøkere på den tiden, ca. 30-50 pr. uke, måtte regionkontoret organisere eget transittmottak og engasjere folk til å drive dette. I løpet av mai og juni kom det 273 asylsøkere til Kristiansand.

## 4. Virksomhetsplanen

Arbeidet med virksomhetsplan for 1989 kom kun igang på det forberedende stadiet, innføring i virksomhetsplanlegging m.m. Arbeidet med selve planen starter opp etter årskiftet.

## 5. Aktivitetsrapport

### Mottak.

I løpet av 1988 har det vært ført forhandlinger om etablering av permanente mottak i følgende kommuner: Kristiansand, Tromøy og Skien.

Måltallet for plasser i det permanente mottaket i Region Sør har endret seg i løpet av 1988. Ved utgangen av året var følgende tall aktuelle:

Seksjonshus - 271  
Andre løsn. - 145

Forhandlingene ble sluttført i Kristiansand og Tromøy, men det var bare mottaket i Kristiansand som kom igang.

Statlig mottak ble gjennomført for hele regionen 1.11. Transittmottak for Telemark ble organisert i Kragerø, mens transitt for begge Agder fylkene ble organisert i Kristiansand.

Pr. 31.12. 88 var det 288 personer i statlig mottak i regionen.

Totalt kom det 793 asylsøkere til politikamrene i regionen. Av disse er 355 mottatt i det statlige mottaket.

Regionkontoret har anskaffet og avviklet en del mottakssteder i forbindelse med transittmottaket i Kristiansand.

Følgende oversikt viser hvilke permanente og midlertidige mottak som er og har vært i bruk:

#### Permanent mottak.

Kristiansand,  
55 plasser 01.05. -  
20 plasser 01.06. -  
72 plasser 15.10. -

#### Midlertidig mottak.

Sørlandets hybel- og hytteservice,  
70 plasser, 31.07. 87-31.08. 88.  
Agder Folkehøgskole,  
16 plasser, 20.07. 87-28.08.88.  
21 plasser, 15.08. 88  
Bergland Hyttepark, Kragerø,  
52 plasser, 14.08. 88-28.10.88.  
Kragerø Vandrerhjem,  
90 plasser, 28.10. 88  
Vråliosen Hotell,  
35 plasser, 14.08. 88  
Grenland Folkehøgskole,  
96 plasser, 18.05. 88-14.08. 88.

#### Transittmottak.

Hotell Metropol, Kristiansand,  
25 plasser, 15.06. 88.  
Bjørnekroa Motell, Evje,  
40 plasser, 23.06. 88-10.09. 88.

#### Mottakssteder i regi av NRK.

Dahles hybelhus, Dalen	24 plasser
Kviteseid hotell, Kviteseid	57 plasser
Nirisrud, Nissedal	15 plasser
Raulandsakademiet, Rauland	23 plasser
Notodden hybelbygg, Notodden	80 plasser
Bygland motell, Bygland	41 plasser
Sundet, Risør	38 plasser

#### Bosetting.

I følge bosettingsplanen for regionen var målet å bosette totalt 800 personer, med følgende fordeling på fylkene: Telemark 280, Aust Agder 250 og Vest Agder 270.

Nasjonalitetsfordelingen er som følger: iranere, irakere, somaliere, etiopere, latinamerikanere, vietnamesere og andre asiater.

Regionkontoret henvendte seg til 41 kommuner med anmodning om bosetting av totalt 885 personer. Regionen har ialt 52 kommuner. Vedlagt følger oversikt over hver enkelt kommune.

Det ble inngått kvoteavtale med 28 kommuner med tilsammen 564 plasser. Det var kun to kommuner som sa nei til mottak. De resterende kommunene har hatt behov for lengre behandlingstid. Regionkontoret søkte ut til bosetting 316 personer. Tilsammen ble det i regionen bosatt 675 personer, inkludert direkte ankomne asylsøkere.

I følge regionkontorets registreringer ble det bosatt 66 kvoteflykt-

ninger i 9 kommuner. Personene kommer fra Iran, Vietnam og Kampuchea.

Rapporteringsystemet vedr. familiegjenforeninger er for dårlig til å si noe sikkert om omfanget.

#### Kurs og seminarer.

Regionkontoret har gjennomført følgende tiltak:

Tid: 8.-9. mars.

Sted: Nordsjø turisthotell, Telemark.

Emne: «Arbeid med flyktninger og asylsøkere».

Målgruppe: Ansatte i kommunene.

Deltakere: 79.

Tid: 27.-28. februar

Sted: Solborg hotell, Mandal.

Emne: «Arbeid med flyktninger og asylsøkere».

Målgruppe: Ansatte i kommunene.

Deltakere: 69.

Tid: 21.-22. mars.

Sted: Strand hotell, Fevik.

Emne: «Arbeid med flyktninger og asylsøkere».

Målgruppe: Ansatte i kommunene.

Deltakere: 81.

Tid: 20. september.

Sted: Regionkontor Sør.

Emne: Økonomiske tilskuddsordninger.

Målgruppe: Flyktningekoordinatorerne i Vest Agder.

Deltakere: 15.

Kurset ble arrangert i samarbeid med Fylkesmannen i Vest Agder.

Tid: 4. oktober.

Sted: Arendal.

Emne: Boligbygging.

Målgruppe: Ordførere, rådmenn, teknisk etat, boligetat og flyktningekoordinatorer i Region Sør.

Deltakere: 69.

Tid: 17.-18. november.

Sted: Hovden i Setesdal.

Emne: Tverrkulturell kommunikasjon.

Målgruppe: Flyktningekoordinatorer i Region Sør.

Deltakere: 40.

Tid: 15. desember.

Sted: Hotell Norge, Kristiansand.

Emne: Arbeid med asylsøkere i statlig mottak.

Målgruppe: Ansatte i statlig mottak og NRK mottak i Region Sør.

Deltakere: 42.

UDI i samarbeid med Regionkontoret gjennomførte følgende introduksjonskonferanser:

Tid: 18. februar.

Sted: Hotell Caledonien, Kristiansand.

Emne: Presentasjon av UDI og Regionkontoret og presentasjon fra kommunenesiden om aktuelle problemstillinger.

Målgruppe: Kommunene, fylkesmennene, fylkeskommunale og statlige etater i Vest og Aust Agder.

Deltakere: 120.

Tid: 12. april.

Sted: Lifjell, Bø

Emne: Presentasjon av UDI og Regionkontoret og

presentasjon fra kommunenesiden om aktuelle problemstillinger.

Målgruppe: Kommunene, fylkesmannen, fylkeskommunale og statlige etater i Telemark.

Deltakere: 65.

## 6. Vurdering av måloppnåelse

Regionkontoret har ikke utarbeidet fullstendig virksomhetsplan for 1988, med resultatmål i forhold til de ulike aktiviteter. Det er derfor ikke mulig å vurdere måloppnåelse for 1988, i forhold til alle aktivitetene.

1988 har for regionkontoret vært preget av oppbygging av organisasjonen, med ansettelse og utarbeidelse av administrative rutiner. I løpet av året har kontoret fått tilsatt nesten alle stillingene, untatt en kontorsekretær. Innføring av EDB og EDB-rutiner har vært en prioritert oppgave som har gitt svært tilfredsstillende resultater.

Samarbeidet mellom regionkontoret og UDI og mellom regionkontorene er blitt tilfredsstillende, men det er fortsatt behov for å forbedre dette.

Bosettingsarbeidet er regionkontorets prioriterte oppgave. Måltallet for 1988 var 800 personer. Kommunene i regionen bosatte 675 personer. Mange av kommunene i regionen er nye i bosettingsarbeidet, og har derfor hatt behov for lang saksbehandlingstid. Dette har ført til at flere kommuner har fattet vedtak om å bosette neste år. Bosettingsresultatet totalt vurderes som tilfredsstillende.

Arbeidet med opprettelse og avvikling av midlertidig mottak har vært tidkrevende. I tillegg har regionleder

deltatt på de fleste forhandlingsmøter med Kristiansand, Tromøy og Skien. Igangsetting av det permanente mottaket har tatt lengre tid enn forventet.

Regionkontoret har ved sin informasjons- og kursvirksomhet gitt et tilfredsstillende tilbud til ansatte i kommuner og på mottakssteder samt til andre mindre grupper.

# REGIONKONTOR ØST

## Generelt

Aktiviteten og måloppnåelsen i region Øst, må vurderes og forstås innenfor rammen av de forutsetninger regionkontoret har hatt til disposisjon for arbeid med de 7 fylkene – Vestfold, Østfold, Oslo, Akershus, Buskerud, Oppland og Hedmark.

Regionen har båret omlag 50% av måltallet i bosettingen. Norges Røde Kors har hatt hovedtyngden av sin asylsøkeraktivitet innenfor grensene av regionen.

Regionkontor Øst som et sentralt beliggende regionkontor er videre utsatt for et betydelig press fra enkeltpersoner og organisasjoner i andre landsdeler.

Høsten -88 ble det bestemt at regionen skulle deles i 2 regioner, med Buskerud, Oppland og Hedmark som region Indre-Østland.

## Personalforutsetninger

I aktivitetsperioden har regionkontoret vært tildelt 16,5 faste kontorsekretærer månedsverk og 88 saksbehandlertidmånedsverk.

44 saksbehandlertidmånedsverk tildelt i brev av 13.01. 89, ble først lyst ut 15.04. 89 som følge av at lønnsplanen var til godkjenning i Forbruker- og administrasjonsdepartementet.

Reelt har vi hatt til disposisjon mindre enn 1 saksbehandler pr. fylke – vel halvparten av saksbehandlerne har i perioden vært vikarer, i påvente av tilsetting og tiltredelse i 2-års hjemlene.

Regionkontoret har brukt like mye midler på ekstrahjelp + vikarbyråer som på faste og tidsbegrensede tilsette i -88.

## EDB- og regnskapsforutsetninger

I hele aktivitetsperioden pågikk vurdering og utvikling av edb-materiell og -systemer. Registreringen foregikk i tekstbehandling, med overgang til utprøving av database mot slutten av perioden.

Nettverkløsninger ble vurdert, men ikke anskaffet.

Ingen i ledelsen eller av saksbehandlerne ved kontoret behersket tekstbehandling ved periodens begynnelse. Gjennom intern skolering utviklet vi kompetanse slik at flertallet førte sin egen korrespondanse mot slutten av perioden.

I perioden er forholdet mellom innsendte regnskapskrav fra mottaksstedene, balansert mot forskuttering av ytelser. Saksbehandlingen av regnskapskravene har vært betydelig forsinket.

Mottaksstedene benytter ikke et enhetlig regnskapssystem og enkelte av regnskapene har hatt manglende struktur. Kontroll av regnskapet mot pengereglementet er meget tidkrevende og har veket prioritet i forhold til mottaks- og bosettingsarbeidet.

## Mottak

I perioden har regionkontoret ført tilsyn med 8 regionale mottakssteder, hvorav 1 er Statens transittmottak for asylsøkere, samt forholdt seg til mellom 30–35 Røde Kors mottak i forbindelse med bosetting.

Den 1. mai overtok staten asylsøkerankomstene ved Follo og Rome-rike politikammer. Den 1. november ble de øvrige politikammeres asylsøkerankomster, overtatt av staten.

Mellom 3500–4500 asylsøkere har hatt opphold i mottak i regionen.

## Bosetting

Periodens måltall for regionen var 3600 bosettinger, fordelt på 108 aktuelle kommuner. Regionkontoret forhandlet inn avtaler om bosetting for tilsammen 2400 personer. 2400 personer ble faktisk bosatt. Av dette utgjorde 418 kvoteflyktninger. 335 av kvoteflyktningene ble tatt til landet sent i perioden, på tildels meget kort varsel.

## Informasjon og opplæring

Regionkontoret gjennomførte tidlig i perioden 4 introduksjonskonferanser. Konferansene fordelte seg fylkesvis og presenterte aktuelle samhandlingspartnere i regionene.

Introduksjonskonferansene startet 1. mars og var gjennomført 15. mars. Regionkontoret var teknisk arrangør, sekretariat og deltager.

Konferansene ble fulgt opp med oppfølgingsamtaler for flyktning- og innvandrermedarbeidere i kommunene. Samtalene var gjennomført ved utgangen av mai.

Med referanse til regionens måltall for bosetting, tok regionkontoret initiativ til en Boligkonferanse for fylkeskommunene og kommunene. Konferansen ble gjennomført 7. juni i Oslo.

I samarbeide med fylkesmennene ble det gjennomført Arbeidsseminar for flyktning- og innvandrermedarbeidere i kommunene, i fylkene Oslo, Akershus, Østfold og Vestfold. Seminarene ble gjennomført i siste halvdel av november. Arbeidsseminarer for fylkene Buskerud, Oppland og Hedmark, ble besluttet utsatt til -89.

For de regionale mottaksstedene er det gjennomført 1 arbeidsseminar, tilsynsreiser og 3 møter i Kontakt-

forum, som ble etablert på initiativ fra vårt regionkontor.

For Norges Røde Kors utestasjonsledere, ble det holdt et kombinert presentasjons- og bosettingsseminar. I perioden utarbeidet regionkontoret følgende brosjyrer og rapporter:

- «SUMUS VINCULUM» - Vi er bindeleddet
- «Norsk ungdom trenger også etableringsboliger»
- «Retningslinjer i bosettingsarbeidet»
- «Introduksjonskonferansene i Region Øst»
- «Halvårsmelding for Regionkontor Øst»

at arbeidet ble utført - i et meget høyt tempo.

#### **Vurdering av måloppnåelse**

Måloppnåelse må kommenteres i forhold til regionkontorets administrative og faglige forutsetninger.

Det nærmeste vi kommer en eksakt målbeskrivelse for arbeidet i 88, er innen bosettingsarbeidet. Tilsvarende eksakte mål for edb/regnskap og mottak, kan ikke stilles opp.

Det er rimelig å være av den vurdering at regionkontoret kvantitativt har nådd de høyeste resultatene innen bosettingsarbeidet. Innen edb/regnskap har regionkontoret hatt det største etterslepet.

Kvalitativt er det for tidlig å si om tempoet og tallet i bosettingsarbeidet har vært for høyt i forhold til å legge til rette for en vellykket integrasjon.

Det synes klart at bosettingsresultatet er oppnådd på bekostning av utviklingen av edb/regnskapssystemer. Disse skulle vært etablert og innkjørt som støttefunksjoner i bosettings- og mottaksarbeidet.

Regionkontoret har vært i en situasjon hvor det har måttet konstruere verktøy til et arbeid, samtidig med



## Vedlegg

**LITT STATISTIKK****Ankomst asylsøkere 1988.  
De ti største nasjons-  
gruppene.**

Chile	1940
Iran	985
Somalia	548
Jugoslavia	455
Tyrkia	438
Etiopia	361
Pakistan	303
Polen	190
Ghana	172
Sri Lanka	158

Totalt ankom 6602 asylsøkere Norge i 1988.

**Utenlandske statsborgere  
etter statsborgerskap.  
De største gruppene pr. 01.01.  
1989.**

Dansker	18 157
Briter	13 187
Svensker	12 414
Pakistanere	11 093
Amerikanere	10 113
Vietnamesere	6 513
Chilenere	4 895
Tyrkere	4 877
Iranere	4 350
Vest-Tyskere	4 272
Sri Lankesere	3 873

Totalt var det 135 997 utenlandske statsborgere i Norge pr. 01.01. 1989.

**Oversikt over asylvedtak  
1988.  
Første instans før eventuell  
klage. Antall personer,  
prosent i parentes.**

Innvilget Asyl	147 ( 2,3)
Innvilget oppholdstillatelse på humanitært grunnlag	4110 (64,5)
Avslag	2115 (33,2)
<hr/> Totalt	<hr/> 6372 (100)

**Utenlandske statsborgere i  
Norge etter verdensdel.  
Prosent.**

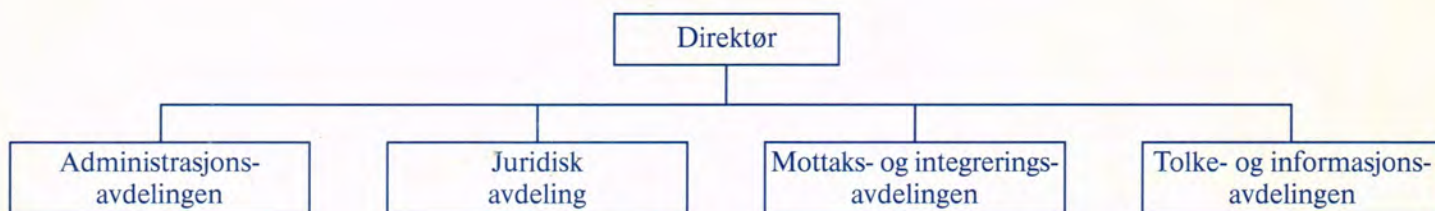
Europa	58%
Afrika	4%
Asia	25%
Nord-Amerika	10%
Sør-Amerika	3%
Oceania	1%
<hr/> Totalt	<hr/> 100%

**Kvoteflyktninger**

I 1988 ble 765 kvoteflyktninger av en kvote på 1000 tatt inn til Norge.



# UTLENDINGS DIREKTORATET



## Utlendingsdirektoratet

Elveveien 75  
1324 Lysaker  
Tlf.: 02-53 08 90  
Telefax: 02-12 52 72  
Postadresse:  
Postboks 8108 Dep.,  
0032 Oslo 1

## REGIONKONTORER

### Regionkontor Nord

Finnmark  
Troms  
Nordland

---

Frydenlundsgt. 27  
8500 Narvik.  
Tlf.: 082-46 550  
Telefax: 082-46 980

### Regionkontor Sør

Vest-Agder  
Aust-Agder  
Telemark

---

Dronningensgt. 16  
4610 Kristiansand.  
Tlf.: 042-20 670  
Telefax: 042-20 480

### Regionkontor Midt-Norge

Nord-Trøndelag  
Sør-Trøndelag  
Møre og Romsdal

---

Kjøpmannsgt. 23  
7013 Trondheim.  
Tlf.: 07-51 75 40  
Telefax: 07-51 75 43

### Regionkontor Øst

Østfold  
Oslo  
Akershus  
Vestfold

---

Keysersgt. 2  
0130 Oslo 1.  
Tlf.: 02-36 43 30  
Telefax: 02-20 32 17

### Regionkontor Vest

Sogn og Fjordane  
Hordaland  
Rogaland

---

Fjøsangervei 45  
5037 Solheimsvik.  
Tlf.: 05-20 03 60  
Telefax: 05-20 07 84

### Regionkontor Indre Østland

Hedmark  
Oppland  
Buskerud

---

Brennerivn. 1  
2800 Gjøvik.  
Tlf.: 061-70 910  
Telefax: 061-70 895

