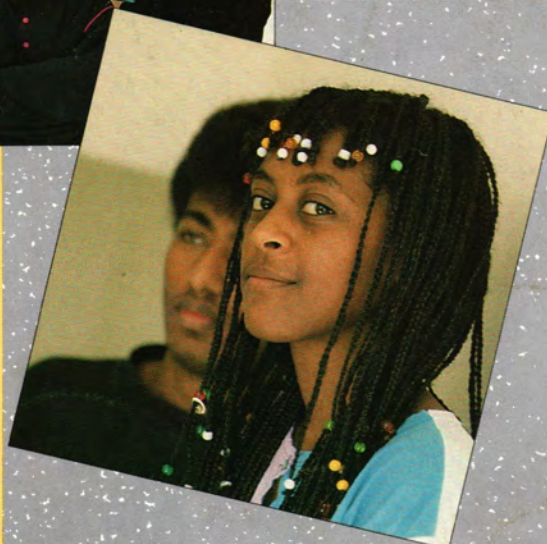
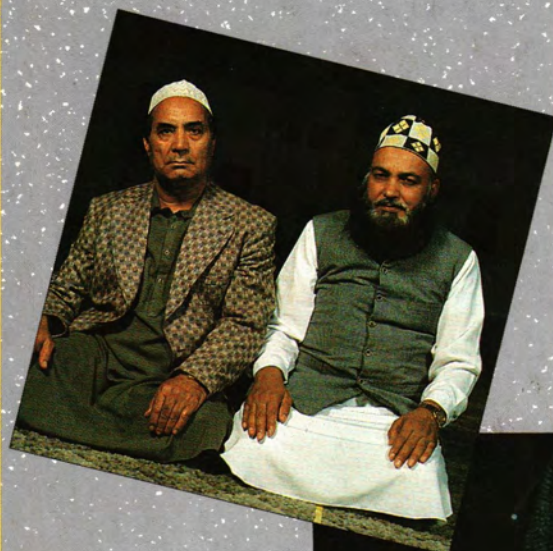


# ÅRSMELDING

1990



UDI

UTLENDINGS-DIREKTORATET



---

# I N N H O L D

Leder: 1990 – et nytt år i forandringens tegn	3
Ansvaret samlet på ett sted .....	5
UDIs målstruktur .....	5
Hovedmål 1: Effektiv gjennomføring av den regulerte innvandring .....	6
Hovedmål 2: Tilstrekkelig mottakskapasitet .....	9
Hovedmål 3: Likestilling og gode forhold .....	12
Hovedmål 4: Et effektivt direktorat .....	18

## VEDLEGG

1. Et innblikk i virksomheten i Utlendingsdirektoratet i 1990 .....	20
2. UDIs organisasjon .....	21
3. Regionkontorene .....	24
4. Statistikk .....	26
5. Sentrale begreper .....	41

---

## FOTO:

Samfoto/Per Anders Rosenkvist .....	3
Samfoto/Trygve Bølstad .....	6, 8
Samfoto/Petter Thorsrud .....	7
Samfoto/Svein Erik Dahl .....	18
UNHCR/A. Hollmann .....	9, 12
Samfoto/Rune Lislrud .....	15
UNCHR/J. Becket .....	9

## FORSIDE:

Samfoto/Svein Erik Dahl, 2 bilder
Samfoto/Jon Petter Reinertsen
Samfoto/Per Anders Rosenkvist



## 1990 – et nytt år i forandringens tegn

*Direktor Arild Kjerschow*

Vi har satset på å lage en årsmelding denne gang som er mer lettlest og oversiktlig enn årsmeldingene for 1988 og 1989. Derfor er fremstillingen inndelt etter UDIs hovedmål – og oppgaver, ikke etter avdelinger og organisatoriske enheter. Det betyr bl.a. at vi har ønsket å se oppgavene i UDI sentralt og ved regionkontorene samlet. Vi vil på denne måten også understreke at vi er ett lag som deler på, og samarbeider om oppgavene.

Det ser ut til at vi arbeider på et felt preget av forandring og omstilling. Ikke bare er den faktiske utviklingen i våre omgivelser omskiftelig. Rammebetingelsene ser ut til å være det også!

Asylsøkertallene viste en moderat nedgang fra 1989 til 1990. 3962 var tallet i 1990, mot 4433 året før. På den annen side økte de andre utlendingssakene – i første rekke saker om visum, oppholdstillatelse og arbeidstillatelse – med 20–25 prosent. Dette bidro til at vi på dette området ikke klarte å nå våre mål om gjennomsnittlig saksbehandlingstid.

### **Ny lov**

Fjoråret var også sterkt preget av arbeidet med å iverksette ny utlendingslov. Utlendingsforskriftene ble vedtatt 21. desember og lov og forskrifter trådte i kraft ved årsskiftet. Siste fase av forskriftsarbeidet var forøvrig preget av en intens oppmerksomhet om reglene for familiegjenforening. Forut for iverksetningen hadde vi et omfattende arbeid med opplæring i nytt regelverk, omlegging av rutiner o.s.v.

### **Nedbygging av mottak**

Nedgangen i antallet asylsøkere, kortere behandlingstider og flere og raskere avslag, bidro til en sterk reduksjon i behovet for mottaksplasser for asylsøkere. Samtidig som de siste mottaksplasser i seksjonshus ble ferdigstilt i 1990, ble det derfor nødvendig å starte en betydelig nedbygging av den totale mottakskapasiteten. Ved inngangen til 1990 var det til sammen 3900 asylsøkere i mottak og 4700 mottaksplasser. Første dag på nyåret 1991 var tallet på beboere 3200 og tallet på plasser 4000.

Arbeidet med nedlegging har krevd mye ressurser og er blitt gjennomført uten at asylsøkeren har blitt skadelidende i nevneverdig grad.



### **Omlegging**

Samtidig startet vi på vårparten -90 forberedelse til arbeidet med å legge om mottakssystemet til et system med primær- og sekundærmottak. Det var den såkalte Embetsmannsgruppa som i sin rapport fra desember 1989 foreslo denne omleggingen. Forslaget ble fulgt opp av en beslutning av Kommunaldepartementet våren 1990, stadfestet i St. meld. nr. 61 (1989–90). Arbeidet med nye driftsmodeller, avtalemodeller og reglementer, samt valg av primær- og sekundærmottak pågikk med full kraft resten av året. Det er tale om et svært komplisert og omfattende utviklingsarbeid som videreføres for fullt i 1991.

### **Ny finansieringsordning**

I St. meld. nr. 61 (1989–90) fremlagt i juni ble det også foreslått en prinsipiell omlegging av finansieringsordningen for bosetting og integrering av flyktninger i kommunene. Omleggingen var foreslått av Embetsmannsgruppa. I de etterfølgende drøftingene med Kommunenes Sentralforbund ble det gjort en del endringer i forhold til forslagene fra Embetsmannsgruppa, men hovedprinsippet ble opprettholdt. Forslagene i St. meld. nr. 61 ble vedtatt av Stortinget i forbindelse med budsjettbehandlingen høsten 1990, og gjelder fra 1991.



Den nye finansieringsordningen og diskusjonen om den hadde to konsekvenser for UDI i 1990:

For det første måtte det nedlegges et stort arbeid med å forberede opplegget for utbetalinger etter den nye ordningen.

For det annet medførte ordningen usikkerhet i mange kommuner om det økonomiske grunnlag for videre bosetting av flyktninger. Dette bidro til en mye lavere bosetting høsten 1990 enn antatt.

### **Færre å bosette**

Sommeren 1990 ble det også klart at det fremtidige bosettingsbehovet ville bli mindre enn i årene 1987–1990. Dette forhold, kombinert med ulempene ved en altfor spredt bosetting, førte til at UDI formulerte reviderte retningslinjer for bosettingen. Det ble derfor aktuelt med bosetting i færre kommuner enn i perioden 1987–1990, med utgangspunkt i generelle krav til hensiktsmessige bosettings-kriterier. Denne justeringen ble satt ut i livet ved regionkontorenes kommunehenvendelser i oktober 1990.

I 1990 ble det også fokusert på svakheter i økonomistyringen i UDI, og et betydelig arbeid for å forbedre denne ble videreført med økte ressurser.

Året sett under ett ble preget av omlegging i enda høyere grad enn vi hadde regnet med. Videreføring og videreutvikling har nok preget bildet, men forandringer og omlegging har vært like fremtredende. Noe har blitt utsatt til fortrensel for nye aktiviteter. Mest bekymringsfullt er det kanskje at vi ikke har kunnet arbeide skikkelig med de langsiktige integreringsspørsmål i 1990 heller. Men alt i alt synes vi at vi har nådd betydelige resultater. Leserne av årsmeldingen får danne seg sin egen oppfatning etter å ha lest resten. Lykke til!

**Arild Kjerschow**

Direktør



# Ansvar et samlet på ett sted

Utlendingsdirektoratet ble opprettet 1. januar 1988 og fikk hovedansvaret for å gjennomføre statens innvandringspolitikk. Tidligere var ansvaret delt mellom blant annet Statens utlendingskontor og Statens flyktningsekretariat.

Utlendingsdirektoratets arbeidsområde omfatter blant annet: Generell utlendingskontroll, behandling av saker under utlendingsloven, herunder asylsøknader, mottak av asylsøkere, behandling av asylsøknader, mottak av kvoteflyktninger, bosetting i kommuner av flyktninger og personer som har fått oppholdstillatelse på humanitært grunnlag, opplæring, informasjon og langsiktig integrering av innvandrere og flyktninger.

Direktoratet er inndelt i fire avdelinger; en administrasjonsavdeling, en juridisk avdeling, en mottaks- og integreringsavdeling og en tolke- og informasjonsavdeling. Under direktoratet sorterer også seks regionkontorer. Bortsett fra regionkontoret i Oslo, så har hvert regionkontor ansvaret for tre fylker. Regionkontor Øst i Oslo har ansvaret for fire fylker.

## Målstyring

Utlendingsdirektoratet fikk i 1989 sin første virksomhetsplan som bygger på målstyringsprinsippet. Det betyr at UDI har sin egen målstruktur. Årsmeldingen for 1990 er inndelt etter denne målstrukturen, som er presentert under.

## UTLENDINGSDIREKTORATETS MÅLSTRUKTUR

### Overordnet mål:

Utlendingsdirektoratet skal gjennomføre regulert innvandring og arbeide for reell likestilling for de som bosetter seg i Norge.

### Hovedmål:

1	2	3	4
Effektiv, korrekt og hensynsfull gjennomføring av den regulerte innvandring.	Tilstrækkelig mottakskapasitet med nøkternt, men tilfredsstillende innhold for asylsøkere.	Reell likestilling og gode forhold mellom nordmenn og innvandrere.	Tilrettelegge for et effektivt, fleksibelt og serviceorientert direktorat.

### Delmål:

1.1	2.1	3.1	4.1
Avgjørelser skal fattes raskt og være riktige samt forståelige for mottakerne.	Antall mottaksplasser skal tilpasses behovet best mulig.	Rask bosetting når oppholdstillatelse/innreisestillatelse er gitt.	Effektiv økonomifunksjon.

### Delmål:

1.2	2.2	3.2	4.2
Effektiv og hensynsfull iverksetting av vedtak.	Mottakssteder skal etableres og drives innenfor en nøktern kostnadsramme.	Bosetting i kommuner skal gi muligheter for utvikling og gode levekår.	God personalforvaltning.

### Delmål:

1.3	2.3	3.3	4.3
Søker skal ha kunnskaper som trengs for å ivareta egne interesser.	Mottakssteder skal baseres på selvhushold og ha tilfredsstillende tilbud.	Innvandrere skal kunne ivareta sine interesser og behov i samme grad som nordmenn.	Effektive fellesfunksjoner.

### Delmål:

1.4	3.4	4.4
Kontrolltiltak skal være effektive og rettferdige.	Gode forhold mellom innvandrere og nordmenn.	God service til brukerne.

### Delmål:

4.5
God intern kommunikasjon.



## Effektiv, korrekt og hensynsfull gjennomføring av den regulerte innvandring

Dette målet berører først og fremst saker av juridisk karakter, slik som søknad om statsborgerskap, oppholdstillatelse, arbeidstillatelse, visum og saker vedrørende innreise for overføringsflyktninger. Asylsakene inngår også her.

### Mer effektiv saksbehandling

Rask og riktig behandling av saker etter utlendingslovgivningen er et av UDIs høyest prioriterte mål. I 1990 tok behandlingstiden av en asylsøknad, fra Utlendingsdirektoratet mottok søknaden til det er fattet beslutning i 1. instans, gjennomsnittlig 3,2 måneder. Det er det samme som i 1989. Den samlede mengde saker

som juridisk avdeling behandlet, utenom asylsaker, økte imidlertid med 23 prosent.

Med omtrent samme bemanning som året før ser vi det som relativt tilfredsstillende at behandlingstiden for asylsaker lå på samme nivå som i 1989.

For å effektivisere behandlingstiden av asylsøknader foretok direktoratet også i 1990 en fortløpende vurdering av saksbehandlingsrutiner. En følge var blant annet at direktoratet omorganiserte kontortjenesten i juridisk avdeling. For enslige mindreårige la man opp nye rutiner for enda raskere saksbehandling i disse spesielle sakene.

Før saken kommer til UDI, har politiet foretatt avhør av asylsøkeren. Dette avhøret danner det viktigste grunnlaget for selve saksbehandlingen.

I 1990 tok det gjennomsnittlig 7,4 måneder fra en person meldte seg som asylsøker, til politiets arbeid og Utlendingsdirektoratets vedtak i 1. instans var klart, og meddelt søkeren. Dette var en forbedring i forhold til 1989, da det tok 8,5 måneder. Gjennomsnittet ble trukket oppover av noen saker hvor det var nødvendig å foreta nytt avhør. Gjennomsnittet gikk også opp i saker der det var behov for uttalelse fra utenriksstasjonene.

### Asylsøkere

I 1990 ble det registrert en nedgang i antallet asylsøkere. Mens det i 1989 kom 4433 asylsøkere, sank tallet i 1990 til 3 962 asylsøkere. Av disse var 149 enslige mindreårige.



Rask og riktig behandling etter utlendingsloven er et av UDIs høyest prioriterte mål.  
(Foto: Trygve Bølstad)

### ANKOMST ASYLSØKERE TIL NORGE 1986–1990. DE 10 STØRSTE NASJONSGRUPPENE

1986	1987	1988	1989	1990
2722 ASYLSØKERE	8613 ASYLSØKERE	6602 ASYLSØKERE	4433 ASYLSØKERE	3962 ASYLSØKERE
Iran 785	Iran 1558	Chile 1940	Jugoslavia 905	Jugoslavia 743
Chile 515	Chile 1524	Iran 985	Iran 605	Sri Lanka 512
Polen 266	Sri Lanka 1291	Somalia 548	Sri Lanka 451	Iran 451
Sri Lanka 213	Jugoslavia 1238	Jugoslavia 455	Polen 419	Somalia 313
Tyrkia 199	Tyrkia 517	Tyrkia 438	Somalia 362	Libanon 304
Etiopia 140	Pakistan 467	Etiopia 361	Etiopia 270	Romania 207
Jugoslavia 117	Somalia 357	Pakistan 303	Libanon 177	Statsløse 204
Libanon 105	Irak 267	Polen 190	Pakistan 154	Etiopia 203
Ghana 69	Polen 211	Ghana 172	Irak 114	Bulgaria 151
Somalia 63	Etiopia 209	Sri Lanka 158	Tyrkia 114	Irak 90



## Færre får bli

Færre fikk asyl eller oppholdstillatelse på humanitært grunnlag i 1990 enn i de foregående år. Andelen som fikk innvilget asyl eller oppholdstillatelse på humanitært grunnlag sank fra ca. 75–58% i perioden 1987–89 til ca. 40% i 1990.

Denne nedgangen skyldtes blant annet kortere behandlingstider, slik at ventetiden ble kortere og færre falt inn under den såkalte 15 måneders regelen som stort sett gir rett til opphold i landet. Dessuten hadde saksbehandlerne tilgang til bedre informasjon om de landene asylsøkerne kom fra, og dermed et sikrere grunnlag for å gi avslag i flere tilfelle. Praksis ble også noe strengere overfor de som ikke tilfredstilte vilkårene for asyl.

I forhold til året før behandlet direktoratet færre asylsaker i 1990. En grunn til det var økningen i antallet avslag. I slike saker må saksbehandlerne bruke mer tid enn i tilfeller der det er mindre tvil om at det skal innvilges oppholdstillatelse. Årsaken til at færre saker ble behandlet, var også at den samlede saksmengden økte betydelig. Dessuten tok det mer tid å forberede forskriftene til den nye utlendingsloven. Selve loven ble vedtatt i juni 1988, men ikrafttredelsen ble stadig utsatt. Loven trådte i kraft 1. januar 1991.

## Økt saksmengde

Antallet innkomne ekspedisjoner til juridisk avdeling, unntatt saker i forbindelse med asylsøkere, viste en økning på ca. 23% fra 1989 til 1990. Ekspedisjonene fordelt på de viktigste sakstyper var slik:

Antall innkommende ekspedisjoner, dvs registrering av innkomne saker til juridisk avdeling, 1989 og 1990. En saksmappe kan komme inn til saksbehandler flere ganger.

Sakstype	1989	1990	økning prosent
Søknader om oppholds- og/eller arbeidstillatelser	34 005	43 233	+27
Søknader om visum	21 040	25 663	+22
Søknader om statsborgerskap	5 018	5 108	+ 2
Saker vedr. overføringsflyktninger	2 181	2 366	+ 8
Andre saker, inkl. generelle	4 417	5 464	+24
Totalt antall ekspedisjoner	66 661	81 834	+23

Antall nye asylsaker innkommet til behandling i 1. instans, 1989 og 1990

	1989	1990	Reduksjon prosent
Antall asylsaker, 1. instans	4 526	3 115	-31

*Alle som kommer hit for å arbeide, f.eks. som gateselger, må ha arbeidstillatelse.*



Totalt 3 962 personer søkte om asyl i Norge i 1990. Tallet over antall saker i 1990 er lavere enn antallet personer som søkte asyl, fordi en sak kan omfatte flere personer.

## Behandlingstider

De gjennomsnittlige behandlingstidene for utlendings saker i Utlendingsdirektoratet varierte noe for de fleste sakstyper gjennom 1990. Behandlingen av visumsøknader tok i gjennomsnitt 4 uker. Søknader om oppholdstillatelse og arbeidstillatelse tok henholdsvis 1,8 og 1,3 måneder å behandle i gjennomsnitt. Søknad om statsborgerskap tok det gjennomsnittlig 2,9 måneder å behandle.

## Uttakskommisjoner og overføringsflyktninger

Overføringsflyktninger (kvoteflyktninger) som tas ut til å komme til Norge på den årlige kvoten, tas ofte ut av spesielle uttakskommisjoner. I 1990 ble det gjennomført 4 kommisjonsreiser med representanter for UDI. Kommisjonene består av to personer fra juridisk avdeling og to personer fra mottaks- og integreringsav-



delingen. De vurderer blant annet flyktingenes bakgrunn og deres muligheter til å finne seg tilrette i Norge.

I de siste årene har Norge sagt ja til å ta imot 1 000 overføringsflyktninger årlig. Kvoten for 1990 var også på 1 000 personer.

Overføringsflyktingene kommer ikke alltid til Norge i det samme året de blir valgt ut. I 1990 ankom det 973 overføringsflyktninger, de fleste gjennom FN. Rundt halvparten av dem var tatt ut av uttakskommisjoner året før.

#### Overføringsflyktninger uttatt på kommisjonsreiser i 1990.

Sted	Nasjonalitet	antall personer valgt ut
Hong Kong	Vietnamesere	143 personer
Tyrkia	Iranere, irakere, de fleste etniske kurdere	141 personer
Thailand og Filippinene	Vietnamesere, noen få kambodsjanere	200 personer
Pakistan	Iranere, irakere, de fleste etniske kurdere	135 personer

En del overføringsflyktninger tas ut til Norge på den årlige kvoten uten at de er blitt intervjuet av norske uttakskommisjoner.

### Utlendingsloven

Høsten 1990 gjennomførte og forberedte Utlendingsdirektoratet et omfattende opplæringsprogram i den nye utlendingsloven

overfor politiet og egne ansatte. De nye utlendingsforskriftene ble vedtatt 21.12.90, og lov og forskrifter trådte i kraft 1.1.91. Forberedelsene til de nye forskriftene gjorde det nødvendig å foreta en del endringer i databasen FREMKON, som er utlendingsmyndighetenes felles EDB-baserte personregister og saksoppfølgings-system.

I 1990 behandlet direktoratet også et stort antall generelle saker knyttet til håndheving av utlendingslovgivningen.

### NYE VISUMREGLER

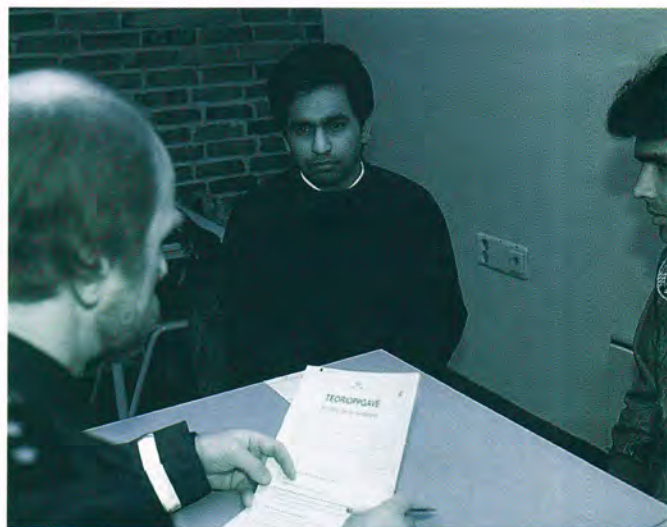
Visumplikten med DDR ble opphevet 1.7.90. Med Tsjekkoslovakia og Ungarn ble visumplikten opphevet 15.7.90.

Visumfrihetsavtalen med Romania ble opphevet 1.6 slik at rumenere igjen trengte visum for å komme til Norge.

### Tolkekurs

For å effektivisere asylavhørene og styrke rettsikkerheten ble det ifjor gjennomført tre landsdekkende kurs i tolking ved politiavhør av asylsøkere, med tilsammen 98 deltakere.

*Tre landsdekkende kurs i tolking ble gjennomført for å effektivisere asylavhørene.*





## Tilstrekkelig mottakskapasitet med nøkternt, men tilfredsstillende innhold for asylsøkere

### Selvhushold i mottakene

Dette hovedmålet innebærer bl.a. å tilpasse antallet mottaksplasser best mulig etter behovet. Mottaksstedet skal etableres og drives innenfor en nøktern kostnadsramme. Bortsett fra transittmottak og spesialmottak for enslige mindreårige, var nesten alle mottaksstedene i 1990 basert på selvhushold. Selvhushold innebærer at asylsøkerne står for innkjøp, lager maten selv, vasker og foretar enkelte vedlikeholdsoppgaver.

Stedene drives av egne driftsoperatører (f.eks. kommuner, private organisasjoner) på vegne av staten v/Utlendingsdirektoratet.

Aktivitetstilbudet på mottakene er forskjellig på de ulike stedene. Alt etter ressursene i lokalsamfunnet kan mottaket for eksempel legge opp til fisketurer, fotballtrening eller ekskursjoner for å gi mer kunnskap om det norske samfunnet.

### Ledige mottaksplasser

For å nå hovedmålet om å tilpasse antallet mottaksplasser etter behovet, avviklet UDI i 1990 ialt 1100 mottaksplasser. Tar en med at 400 seksjonshus plasser ble ferdigstilt, avviklet UDI netto 700 mottaksplasser.



Flyktninger og asylsøkere ved Tanum mottakssentral utenfor Oslo.

Ved inngangen av året hadde mottakene en kapasitet på 4 700 plasser, mens kapasiteten pr. 1.1.91 var 4 000 plasser. På de samme tidspunkter bodde det henholdsvis 3 900 personer og 3 200 personer i mottakene. Av disse 3 200, pr. 1.1.90, var 84 enslige mindreårige.

Det var utviklingen med færre asylsøkere, relativt flere avslag og kortere saksbehandlingstid som gjorde behovet for mottaksplasser mindre.

Å tilpasse antallet plasser til det nye behovet krevde tid og arbeid. Kontrakter om mottaksplassene hadde oppsigelsesfrister på 6 eller



I 1990 ankom det 149 enslige mindreårige asylsøkere til Norge. Bildet: Flyktningebarn i Thailand.

12 måneder og avviklingen kunne derfor ikke foregå i samme tempo som mottaksplassene ble tomme. Dette arbeidet foregikk uten spesielle problemer i forhold til beboere og driftsoperatører.

### Spesialmottak for enslige mindreårige

I 1990 ankom det 149 enslige mindreårige asylsøkere under 18 år, mot 181 i 1989.

For denne gruppen fantes det i 1990 to egne mottak som hadde en ekstra faglig ekspertise. I første halvår var det et slikt mottak i



Hurum med 40 plasser og det var et tilsvarende antall plasser i et spesialmottak på Nesodden. Det siste ble etablert i desember 1989 og var i drift i hele 1990.

### **Krav til omstilling**

Det er stor usikkerhet forbundet med å bygge mottakskapasiteten opp eller ned. Plutselige endringer i tilstrømmingen av asylsøkere, og politisk utvikling i et bestemt område, kan hurtig føre til at behovet for mottaksplasser endrer seg. Situasjonen i Sovjetunionen, borgerkrigen i Somalia og Gulfkrisen var eksempler på forhold som raskt kan forandre prognoser på det fremtidige behov. Disse forholdene gjør at planer raskt må bli endret.

### **Tidkrevende avvikling**

Alle Utlendingsdirektoratets 6 regionkontorer hadde mye å gjøre med å avvikle mottaksplasser. Det følgende eksemplet fra et regionkontor gir et inntrykk av hvor arbeidskrevende det er å avvikle mottak. Regionkontorlederen rapporterte:

"...Samtlige (mottakssteder) fikk besøk av oss med grundig forhåndsinformasjon til beboerne før nedleggelsen fant sted. Det ble forklart om årsakene til nedleggelsen og de praktiske konsekvensene av nedleggelsen for den enkelte. Vi brukte også anledningen til å innhente all relevant informasjon for å muliggjøre eventuelle utflyttinger til kommuner, eller overflyttinger til andre mottak i tråd med hvilke ønsker beboerne hadde, og hvilke muligheter som fantes. Selve nedleggelsen gikk uten problemer".

### **Tilsyn**

En viktig oppgave for regionkontorene er å ha tilsyn med mottaksstedene. I løpet av året besøkte alle regionkontorene sine mottakssteder flere ganger for å gi informasjon til personell og asylsøkere. I tillegg arrangerte de en rekke kurs for mottakspersonellet.

### **Konflikter**

Når mange nasjonaliteter er samlet oppstår det iblant konflikter. Det kan være vanskelig å hankses med dette for de som står nærmest; mottakspersonellet. Erfaringene er noe forskjellig i regionene. Et regionkontor mente selv de lyktes godt med å lære opp personalet ved mottakene til å løse konflikter selv. Dermed trengte ikke kontoret å assistere mottakene så ofte som før.

Derimot opplevde for eksempel et annet regionkontor uro i enkelte mottak, noe som gjorde det nødvendig med tett oppfølging fra kontorets side. I regionens mottak bodde det i løpet av året 25 nasjonaliteter.

### **Primær- og sekundærfase: Bedre tilbud til de som får bli**

Kommunaldepartementet bestemte i 1989/1990 at mottakssystemet skulle legges om. Det viktigste i planene om et nytt mottakssystem for asylsøkere er at tiden fra ankomst og frem til eventuell bosetting i en kommune skal deles i to faser. I den første fasen, mens asylsøkeren venter på svar på søknaden, skal han ikke lenger få norskundervisning, kun en enkel samfunnsorientering. I denne fasen er det meningen at han kan delta i ulike aktiviteter som oppussing, og vedlikehold på mottaksstedet. I den andre delen, i tiden etter at han eventuelt får oppholdstillatelse, og mens han venter på å flytte ut i en kommune, skal han få undervisning i både norsk og samfunnskunnskap. I tillegg vil man i denne fasen se på hvordan de som skal bosette seg, kan forberede seg til arbeidslivet.

UDI nedla i siste halvdel av 1990 et betydelig arbeid i å forberede overgangen til et nytt mottakssystem, slik at det kan gjennomføres i 1991.

### **Stortingsmelding nr. 61**

Stortingsmelding nr. 61 om bosetting og integrering av flyktninger og personer med oppholdstillatelse på humanitært grunnlag, ble lagt frem 1. juni 1990. Den inneholdt forslag om å etablere en ny ordning for overføringer mellom staten og kommunene. Forslaget var et resultat av diskusjonene med Kommunenes Sentralforbund våren 1990. Kommunene skulle ikke lenger få sine faktiske sosialhjelpsutgifter til disse gruppene refundert krone for krone. I stedet skulle kommunene få faste gjennomsnittsberegnete tilskudd fra staten, i inntil 5 år for hver person kommunen bosatte. Det blir opp til kommunene å forvalte dette beløpet så effektivt som mulig. Dermed skulle den tidligere ordningen med årlige forhandlinger mellom staten og Kommunenes Sentralforbund falle bort. Stortinget sluttet seg til forslagene i tilknytning til behandlingen av statsbudsjettet for 1991. Den nye ordningen trådte ikraft 1.1.91.



## Evaluering av mottaksapparatet

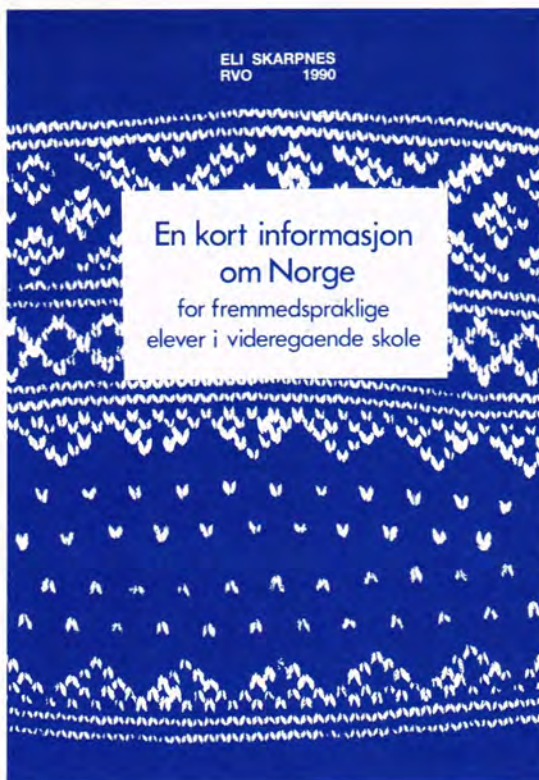
For å bedre både organisering og innhold av de statlige mottaksstedene for asylsøkere, ble det igangsatt fire forsknings- og utredningsprosjekter i 1989. Disse ble avsluttet i 1990, og danner blant annet grunnlag for utviklingen av nytt informasjonsmaterieil og nye informasjonsmetoder overfor asylsøkere. Rapportene ble også viktige premissleverandører i forberedelsene til det nye mottakssystemet.

## Informasjon- og opplæring

Tidligere er det laget informasjon på mange språk, om gangen i asylsaker. I løpet av 1990 kom også enkel samfunnsinformasjon, spesielt beregnet på asylsøkere, ut i hefteform. Brosjyren, "Velkommen til Norge", introduserer viktig faktainformasjon, og blant annet en del norske verdier og normer, og bygger mye på anbefalinger fra forskningsrapportene som er nevnt i forrige avsnitt. Den ble også utarbeidet i nært samarbeid med innvandrere og tidligere asylsøkere.

Utlendingsdirektoratet oversatte til 9 språk annen informasjon til asylsøkere og flyktninger om det norske samfunnet, med vekt på det mer "usagte" i norsk væremåte og virkelighet, for å supplere direktoratets informasjonsmaterieil om fakta, rettigheter og plikter.

På opplæringssiden videreførte som nevnt regionkontorene kursingen av ansatte



*I dette heftet får fremmedspråklige elever i den videregående skolen en første innføring i hvordan Norge og nordmenn er. Det er lagt vekt på å få frem det mer usagte i norsk væremåte. Hefet utkom i 1990.*

på mottaksstedene. Konfliktløsning, organisering og informasjonsarbeid var blant temaene på timeplanen.



## Reell likestilling og gode forhold mellom nordmenn og innvandrere

Dette innebærer at direktoratet skal sørge for rask bosetting når oppholdstillatelse er gitt, og bosettingen skal gi muligheter for utvikling og gode levekår. Dessuten skal innvandrerne kunne ivareta sine interesser og behov i samme grad som nordmenn. Direktoratet skal også arbeide for gode forhold mellom innvandrere og nordmenn.

### Bosetting

Direktoratet skal bosette overføringsflyktinger og personer med asylsøkerbakgrunn, som har fått oppholdstillatelse. Det er fri etableringsrett i Norge, og de som klarer seg uten offentlig støtte, kan slå seg ned hvor som helst de måtte ønske det. Men de aller fleste flyktinger og personer med oppholdstillatelse på humanitært grunnlag er avhengig av offentlig hjelp i startfasen.



**UDI**

*Etter opphold i mottak må flyktingene og de tidligere asylsøkerne finne seg et sted å bo. Her fra et boligområde i Bærum.*

En viktig del av Utlendingsdirektoratets arbeid er å gjøre avtaler om bosetting med kommunene. Direktoratets regionkontorer gjør dette arbeidet, og de følger opp avtalene med praktisk bosettingsarbeid. Kommunene står fritt til å velge om de vil motta flyktinger for bosetting.

### Stabilisering på 6,5–7,5 måneders ventetid etter at oppholdstillatelse er gitt

Til tross for grundig arbeid både av UDI sentralt og regionkontorene, nådde vi ikke Kommunaldepartementets målsetting om at "...Ingen bør sitte mer enn 6 måneder i statlige mottak etter at det er gitt oppholdstillatelse".

I 1990 var den gjennomsnittlige ventetiden, fra oppholdstillatelse ble gitt til bosetting, på mellom 6,5 og 7,5 måneder. Lignende tall fra 1989 er usikre og finnes bare for enkelte tidspunkter. Men de antyder at ventetiden har økt gjennom 1989 og stabilisert seg i 1990. Den gjennomsnittlige ventetiden var i januar/februar 1989 ca 3 måneder og i november/desember samme året, ca 6,5 måneder.

For å få til en rask bosetting var det et tett samarbeid mellom UDI sentralt og regionkontorene, for å koordinere arbeidet i bosettingsaker som berørte flere regionkontorer. Og UDIs regionkontorer intensiverte i siste kvartal arbeidet med å bosette de personene som har ventet ekstra lenge i mottakene. Denne gruppen trakk den gjennomsnittlige ventetiden opp.

Et effektivt bosettingsarbeide er avhengig av gode data om flyktingene. I 1990 foretok man en betydelig forbedring av kvaliteten på Flyktningregisteret.

### Nedgang i antall bosatte

Det er tidligere nevnt at det var en nedgang i antall asylsøkere fra 1989 til 1990 og at en relativt mindre andel asylsøkere fikk positivt vedtak. Dette reduserte behovet for bosetting. Eksempelvis bosatte direktoratet 3 362 personer fra statlige mottak i 1989, mens tallet i 1990 sank til 2 361 personer. Dette er tilfredsstillende i forhold til det reduserte behovet.

Denne nedgangen skyldtes ikke bare at det var færre å bosette, men også at det tok len-



ger tid å klargjøre kommuneplasser i årets siste måneder. Det viste seg at kommunene stilte seg avventende til å ta imot flere personer med oppholdstillatelse etter at Kommunaldepartementet i juni la frem stortingsmelding nr. 61 om ny finansieringsordning mellom stat og kommune.

I tillegg til personer som ble bosatt fra statlige mottak, kom det 973 overføringsflyktninger, rett fra utlandet, til kommunen der de skulle bo. Tar vi med overføringsflyktingene

bosatte direktoratet tilsammen 3 340 personer i 1990, inkludert 6 som ble bosatt fra mottak.

I tillegg kom 1 191 personer som ble gjenforent med familiemedlemmer, som hadde fått oppholdstillatelse på humanitært grunnlag, eller politisk asyl. De fleste "familiegjenforente" kom fra Vietnam. Deretter fulgte Tyrkia, Chile, Sri Lanka, Somalia og Iran. I følge reglene i 1990 ble det normalt bare gitt oppholdstillatelse til familiegjenforening for ektefelle og barn under 20 år.

### **Hybelkollektiv i nord**

I 1990 bosatte direktoratet 143 enslige mindreårige, de fleste tidligere asylsøkere, men noen kom hit som overføringsflyktninger. I de store byene var det vanlig at de mindreårige fikk bo i hybelkollektiv, på mindre steder mer uvanlig. Derfor var det et eksperiment da direktoratet og regionkontoret, sammen med kommunen, tok initiativ til et hybelkollektiv i Gamvik kommune i Finnmark. Det eneste hybelkollektivet for enslige mindreårige i nord.

#### **6 unge tamiler**

Seks enslige mindreårige tamiler fikk tilbud om hybelkollektiv i Gamvik. I august flyttet de inn der. Fra før bodde ca. tyve voksne tamiler i kommunen. På grunn av krise i fiskerinæringen og svakt arbeidsmarked, ønsket kommunen å ta imot ungdommer som trengte å kvalifisere seg gjennom skolegang.

Sentralt i planleggingen av bokollektivet var de respektive kommunale etater, Regionkontor Nord og Utlendingsdirektoratet sentralt.

#### **Bolig**

Barnevernet overtok omsorgen for de som var under 18 år. Et hybelhus ble leid av kommunen, og en tamilsk bofelleskapsleder ble engasjert. Denne personen bodde på hybelhuset og fikk dermed nær kontakt med ungdommene.

#### **Undervisning**

Et spesielt undervisningsopplegg ble planlagt for ungdommene ved den vide-regående skolen i Mehamn. De begynte i 9. klasse, og fikk to lærere, en norsk og en tamilsk. I timer med praktiske fag (forming, kroppsøving osv.) har elevene vært integrert i norske klasser. I de øvrige fag, norsk, matematikk, morsmål og samfunnsfag, har de vært alene.

#### **Vennekontakter**

3 vennefamilier har hver hatt kontakt med 2 ungdommer. På denne måten ble de kjent med lokalbefolkningen og kommunens lag og foreninger.

Det var ennå for tidlig å si noe om hvor vellykket hybelkollektivet var ved utgangen av 1990.

### **Kommunene avventende**

Usikkerheten i kommunene om hvordan den nye finansieringsordningen ville slå ut for dem, førte til at de utover høsten 1990 ventet med å si ja til å bosette flere.

Ved et regionkontor opplevde man for eksempel at 20 kommuner ikke behandlet eller utsatte å behandle anmodningen om å ta imot personer med oppholdstillatelse for 1991.

3 kommuner, som allerede hadde sagt at de ville ta imot 45 personer bestemte at saken skulle opp til ny behandling på bakgrunn av stortingsmeldingen og de nye finansieringsbetingelsene.

#### **Nye grupper**

Et annet forsinkende forhold gjaldt nasjonalitetsfordelingen til de som skulle bosettes. Flere regionkontorer meldte om en annen nasionali-



retsfordeling hos de som kom til mottakene enn det som var forutsatt i Utlendingsdirektoratets bosettingsplan. Og siden kommunene helst ønsker å ta imot personer fra en nasjonalitetsgruppe som allerede er etablert i kommunen, så gikk det langsomt med bosettingen.

Endel kommuner opplevde stigende arbeidsløshet og var reserverte også av den grunn.

### **Bosettingsplanen**

Bosettingsplanen til Utlendingsdirektoratet er en plan over hvor mange personer med oppholdstillatelse på humanitært grunnlag og flyktningsstatus, som man regner med å bosette i de forskjellige delene av landet. Den beskriver også hvor de ulike nasjonalgrupper skal bosettes. Bosettingsplanen legger opp til bosetting over hele landet. Siden det anses som en fordel for personer i samme nasjonale eller etniske gruppe å bo i nærheten av hverandre, er dette også et viktig prinsipp i planen.

### **Et eksempel på en vanskelig bosettingssituasjon; Sogn og Fjordane**

I Sogn og Fjordane var situasjonen i første halvår den at størstedelen av kommunene ikke var klar til å ta imot personer med positivt vedtak på asylsøknaden. I andre halvår, da kommunene var klare til å ta imot, skulle det vise seg at det ikke var tilstrekkelig mange som var klare til bosetting med den bakgrunn som kommunen hadde forberedt seg på, for eksempel bestemte språkgrupper, familiestørrelse o.l.

Regionkontoret fikk i 1990 for alvor merke virkningen av den desentraliserte bosettingen i et griskrendt fylke som Sogn og Fjordane. Her var det i bosettingsplanene lagt opp til å bosette hovedsakelig to flyktningsgrupper, chilenerne og tamiler. Fylket består vesentlig av kommuner som er store i utstrekning, men med lavt folketall og små grupper av flyktninger i hver kommune. For slike kommuner er det vanskelig å ta imot personer fra en gruppe som ikke er etablert der fra før.

Men så kom det ikke lenger chilenske flyktninger til Norge. I løpet av høsten 1990 fikk dessuten svært få tamiler innvilget oppholdstillatelse.

Med hensyn til å bosette andre grupper besto problemet ikke minst i å motivere til bosetting i utkantkommuner, når det faktisk var bosettingsmuligheter i mer sentrale strøk, hvor disse allerede hadde etnisk tilhørighet.

### **Nye retningslinjer for bosetting**

Situasjonen i 1990 med færre asylsøkere, kortere saksbehandlingstid og en mindre andel asylsøkere som fikk bli i landet, reduserte som nevnt behovet for plasser i kommunene. I stedet kunne Utlendingsdirektoratet konsentrere seg om å bidra til bedre løsninger i kommunene. Og man fikk anledning til å legge enda større vekt på å bygge opp nasjonalitetsgrupper av en viss størrelse. Dessuten kunne man prioritere arbeids- og utdanningsmuligheter i valget av kommuner. Dette innebar at det etterhvert ble aktuelt å konsentrere bosettingen om færre kommuner.

### **Like muligheter for utvikling**

Reell likestilling betyr også at bosetting i kommuner skal gi flyktninger og innvandrere muligheter for å utvikle seg og få gode levekår, og at de skal kunne ivareta sine interesser og behov i samme grad som nordmenn. Det er et ambisiøst mål som det kanskje vil ta generasjoner å nå.

Skal disse målene kunne oppnås, betyr det at de ulike offentlige organer påtar seg sitt ansvar på dette feltet og at offentlige ansatte settes i stand til å yte god service uansett om brukerne er nordmenn eller flyktninger og innvandrere. Derfor blir en viktig del av direktoratets virksomhet pådriverarbeid for å få andre offentlige organer på banen, men også å tilby et samarbeid med dem for å nå disse målene.

### **Flyktninger og arbeid**

Et grunnlag for å kunne ivareta sine egne interesser og behov og få gode levekår, er at man har arbeid. Arbeidsledigheten blant innvandrere er betydelig høyere enn blant nordmenn. Ansvar for å få flere flyktninger i arbeid er ikke UDIs. Det er arbeidsmarkedsmyndighetenes og kommunenes ansvar. UDI skal bidra til at dette skjer ved sitt pådriver- og samordningsansvar.

Derfor har et av de viktigste målene for UDI i 1990 på denne sektoren, vært å få bedre samordning mellom de instanser som kan bidra til at også flyktninger og innvandrere får arbeid.

Direktoratet har deltatt i en undergruppe for arbeidsmarkedsetatens innsats i sekundærmottakene for flyktninger som skal ut i kommunene. Det er også etablert et samarbeid mellom Utlendingsdirektoratet, Arbeidsdirektoratet, og de store arbeidsgiver- og arbeidstakerorganisasjonene. Det er gjennomført møter med disse som har resultert i et kontaktforum mellom arbeidslivets parter og arbeids- og utlendingsmyndighetene.

Det er utarbeidet forslag til tema, litteratur og foredragsholdere for opplæring av tillitsvalgte, informasjonsmaterieell, og for tema og





Mange steder har innvandreneres familiebutikker satt sitt preg på nærmiljøet. På bildet en familie i Oslo.

artikler i medlemsblader, fagtidsskrifter osv. Dette er et langsiktig arbeid over flere år.

Det har også vært samarbeidet med bl.a. Statistisk sentralbyrå for å få bedre arbeidstakerstatistikk og kunne bruke arbeidskraftundersøkelsene til å få tydeligere frem arbeidsledighetstall for utlendinger. Det er videre etablert en gruppe som skal bistå Rådet for fagopplæring i arbeidet med godkjenning av fagutdanning fra utlandet. Det er etablert samarbeid med andre nordiske utlendingsmyndigheter om utdannings- og arbeidsmarkedsspørsmål.

## SIFBO

Gjennom kontaktforumet mellom UDI og SIFBO (Selskapet for innvandrere- og flyktningsboliger), ble SIFBO trukket med i et nærmere samarbeide med regionkontorene. Det innebærer blant annet at representanter for selskapet er tilstede i regionene med sin ekspertise på boligområdet, noe som øker mulighetene for rask bosetting. SIFBO var fra 1990 av også med på seminarer som behandler bosettingsspørsmål.

## Opplæring

Dersom vi skal nå målet om at bosetting i kommunene skal gi muligheter for utvikling og gode levekår for innvandrere, må personell i offentlige organer o.a ha den rette kompetanse.

I 1990 er det gjennomført en rekke opplæringstiltak, kurs og seminarer både av UDI sentralt og av regionkontorene, for å tilfredsstille behovet for kompetanseutvikling hos sentrale samarbeidspartnere. En oversikt over en del av dette finnes i vedlegget.

Utlendingsdirektoratet har nå bidratt bl.a. til at det er utviklet og gjennomført innføringsskurs for nye flyktningskonsulenter, et omfattende grunnkurs i lokalt arbeid med flyktinger- og innvandrere, samtidig som det er utviklet flere spesialkurs, f.eks. i kulturforståelse, som har vært gjennomført av regionkontorene.

I tillegg har UDI tidligere deltatt aktivt i etableringen av et studium i integreringsarbeid (plan og integrering) ved Oppland distrikthøgskole, og støttet dette økonomisk slik at det er etablert som en halvårsenhet ved Distrikthøgskolen. Dermed skulle det være et brukbart opplæringstilbud fra det enkleste til det mer avanserte.

## Kontakt med innvandrermiljøer

For at innvandrere skal kunne ivareta sine interesser og behov i samme grad som nordmenn, må de få muligheter til å fremme og utvikle egne aktiviteter og organiserte interesser.



I 1990 fordelte og overførte UDI 5,3 mill. kroner til innvandrerstyrte aktiviteter og lokale innvandrersorganisasjoner. I tillegg støttet direktoratet Antirasistisk senter og Norsk organisasjon for asylsøkere (NOAS) med h.h.v 1,2 mill. kroner og 950 000 kroner.

Selv om arbeidet overfor de etablerte innvandrersorganisasjoner og innvandrermiljøer ikke var blant direktoratets høyest prioriterte oppgaver ifjor, ble kontakten opprettholdt gjennom en del løpende oppgaver og måter.

## Tolk

Innvandrere kan vanskelig ivareta sine interesser og behov på lik linje med nordmenn, dersom de ikke blir forstått. Det har derfor vært et viktig mål for UDI å øke antallet kvalifiserte tolker.

Ialt 105 personer deltok i 1990 på grunnkurs i tolking gjennom Utlendingsdirektoratet. Det ble også laget en informasjonsbrosjyre om bruk av tolk, og direktoratet ga utstrakt informasjon og rådgivning til helsepersonell, politi, bilsakkyndige etc. om hvordan tolk skal brukes. Direktoratet arbeidet også med langsiktige tolkespørsmål. Dette kommer i tillegg til kursene i tolking ved politiets avhør av asylsaker.

En landsomfattende kartlegging av tolketjenesten ble gjort ferdig.

*I 1990 laget UDI en informasjonsbrosjyre til chilenerne som ønsket å reise tilbake til hjemlandet.*



## Repatriering til Retorno a CHILE

## Repatrieringsprogrammet

For å hjelpe personer med politisk asyl og opphold på humanitært grunnlag, til å reise tilbake til hjemlandet gir norske myndigheter en viss økonomisk støtte. Repatrieringsprogrammet er ment å dekke utgifter til hjemreisen. For chilenerne utarbeidet Utlendingsdirektoratet i samarbeid med en rekke andre offentlige instanser en to-språklig brosjyre. Brosjyren er på norsk og spansk og gir svar på praktiske spørsmål, slik som juridiske konsekvenser av repatriering, godkjenning av utdanning m.m.

## Repatriering av flyktninger

Utlendingsdirektoratet har ingen samlet oversikt over hvor mange utlendinger som hvert år vender tilbake til sine opprinnelsesland. UDI registrerer bare repatriering, dvs. hjemvendelse, for de som reiser hjem etter å ha søkt om norsk, offentlig repatrieringsstøtte. Støtteordningen gjelder bare for personer som har asylstatus, dvs. at de er flyktninger. For chilenerne gjelder ordningen også for de som har opphold på humanitært grunnlag.

Det ble innvilget repatriering for 228 personer i 1990. Av disse trakk 28 tilbake sin søknad. 200 reiste.

De som reiste tilbake til hjemlandet sitt, reiste til følgende områder:

HJEMLAND:	ANTALL PERSONER
Iran	8
Sør-Afrika	1
Paraguay	2
Chile	186
Vietnam	3
<hr/>	
Totalt	200

Det var en økning i interessen for repatriering til Iran og Vietnam, spesielt etter at repatrieringsprogrammet ble utvidet til å omfatte alle personer som har politisk asyl av alle nasjonaliteter.

## Gode forhold

Gode forhold mellom innvandrere og nordmenn er et viktig mål. For å få det til må myndighetene helst ha ordninger som er fornuftige for både innvandrerne og akseptert av den norske befolkning, men like viktig er det å drive et omfattende opplysningsarbeid og holdnings- skapende informasjonsarbeid.



## Behov for informasjon

For å realisere målet om reell likestilling og gode forhold mellom nordmenn og innvandrere, fortsatte Utlendingsdirektoratet sitt holdningsskapende informasjonsarbeid. Det var også i 1990 et stort behov for informasjon om asylsøkere, flyktninger og innvandrere.

Etterspørselen etter UDIs informasjonsmaterieell var stor og en måtte stadig trykke nye opplag av det. Samlet gikk det ut et sted mellom 300-400.000 enkeltbrosjyrer, løpesedler, videoer o.l. som aktivt ble brukt av kommuner, skoler, organisasjoner og enkeltpersoner, for å øke kunnskapen og skape gode forhold mellom innvandrere og nordmenn.

Utviklingen av "nettverksmodellen" for holdningsskapende informasjonsarbeid fortsatte imidlertid for fullt. Modellen går i korthet ut på å aktivisere og informere sentrale aktører på lokalplan. Direktoratets informasjonsfilosofi er at den informasjonen som overføres ved direkte kontakt, og helst mellom mennesker som kjenner hverandre, har størst gjennomslagskraft. Direktoratets langsiktige mål er å utvikle et landsdekkende nett av godt informerte og interesserte frivillige organisasjoner,

og enkeltpersoner, både blant nordmenn og innvandrere.

I 1990 konsentrerte direktoratet seg først og fremst om samarbeid med og kursing av representanter fra forskjellige ungdomsorganisasjoner.

## Ungdom

Målet har vært å øke ungdoms kunnskaper om asylsøkere og flyktninger, og å få ungdomsgrupper til selv å sette igang tiltak for å bedre forholdene mellom nordmenn og innvandrere.

Et samarbeid med Landsrådet for norske ungdomsorganisasjoner (LNU) er det laget et kursopplegg der halvdelen er kunnskapsformidling og halvdelen er et ideverksted for å utvikle lokale tiltak.

I alt ble det gjennomført tre kurs i 1990, og vi kan nå se fruktene av arbeidet. Flere steder i landet planlegges kurs- og ideverksteder etter samme mønster. Og flere av ungdomsorganisasjonene som har vært representert på kursene, har søkt UDI om midler til lokale tiltak.

Resultatet har blitt en mengde forslag til lokale opplysningsaktiviteter, fra hele landet.

*En brosjyre til innvandrere med praktisk informasjon om arbeid og skatt, ble laget på norsk. På nyåret '91 kom den også på tyrkisk, persisk, vietnamesisk og Urdu.*



Arbeid og skatt

Til deg som er innvandrere i Norge

UDI



## Tilrettelegge for et effektivt, fleksibelt og serviceorientert direktorat

### Godt samarbeid med regionkontorene

Som et resultat av arbeidet med å få til effektive planleggings- og økonomifunksjoner, ble det utviklet et godt samarbeide mellom administrasjonsavdelingen og regionkontorene på flere områder. Spesielt er dette samarbeidet viktig når det gjelder økonomiske forhold i tilknytning til mottakene, der regionkontorene ivaretar en tilsynsfunksjon. I 1990 utviklet regionkontorene egne administrative rutiner for driften. Dessuten er det etablert faste fora mellom regionlederne og ledelsen i UDI, og regionkontorenes virksomhet ble innarbeidet i den samlede virksomhetsplan for direktoratet.

### Bedre service overfor brukerne

I løpet av 1990 gjennomførte UDI utviklingstiltak, og forbedret servicen overfor brukerne på enkelte punkter. De viktigste forholdene er:

Kortere behandlingstid for tilskudd til kommunene

Behandlingstiden for administrasjonstilskudd til kommunene, for bosetting og integrering av flyktninger, gikk ned fra 6 måneder ved inngangen av året til gjennomsnittlig 3 uker ved utgangen av 1990. Administrasjonstilskuddet er et tilskudd som kommunene fikk av staten i forbindelse med bosetting av flyktninger.

### EDB

Et prosjekt om organisasjonsutvikling ble gjennomført i administrasjonsavdelingen i direktoratet. Prosjektet innebærer at økonomi-, lønns- og personalsaker vil bli lagt inn i et edb-system. Flere regionkontorer innførte økonomi på edb. Dette året la mottakene grunnlaget for faste rutiner på økonomisiden.

Administrasjonsavdelingen arbeidet med å lage en edb-plan.

### Kompetanseutvikling

Som et ledd i personalforvaltningen ble de ansattes behov for opplæring kartlagt. Denne kartleggingen dannet grunnlaget for å lage en opplæringsplan i 1991.

Gjennom et samarbeide med Personaldirektoratet fikk 250 ansatte opplæring i medarbeidersamtaler. Tilsammen dreide det seg om

syv samlinger av en dags varighet. Det ble tilrettelagt og gjennomført medarbeidersamtaler ved regionkontorene og i UDI sentralt. Det ble også arrangert ett kurs for nye medlemmer av Arbeidsmiljøutvalget, og ett kurs om Offentlighets- og Forvaltningsloven, og om sikkerhetsrutiner. To kurs ble holdt for nytilsatte og to seminarer ble arrangert med økonomi som tema.

### Tjenestemannsorganisasjonene, Arbeidsmiljøutvalget

Direktoratet legger vekt på å ha et godt forhold til tjenestemannsorganisasjonene. I løpet av året ble det avholdt månedlige gjensidige orienteringsmøter og en rekke drøftings/forhandlingsmøter. Arbeidsmiljøutvalget avholdt 7 møter og vedtok blant annet en handlingsplan for 1990.

Forberedelser til ny finansieringsordning. I begynnelsen av august begynte direktoratet å forberede omleggingen av finansieringsordningen vedrørende integreringstilskudd til kommuner, jfr. St.m. 61. Direktoratet har ansvaret for å administrere overføringsordningene, og det ble gjennomført et omfattende arbeid med utvikling av nye rutiner for behandling av integreringstilskuddene. På grunnlag av synspunkter fra kommuner og fylker utarbeidet direktoratet blant annet nye edb-rutiner og andre detaljerte endringer som utforming av skjemaer.



En edb-plan var under forberedelse.



## Løpende oppgaver i direktoratet

Omfanget av de løpende oppgaver kan illustreres med noen forhold. For eksempel

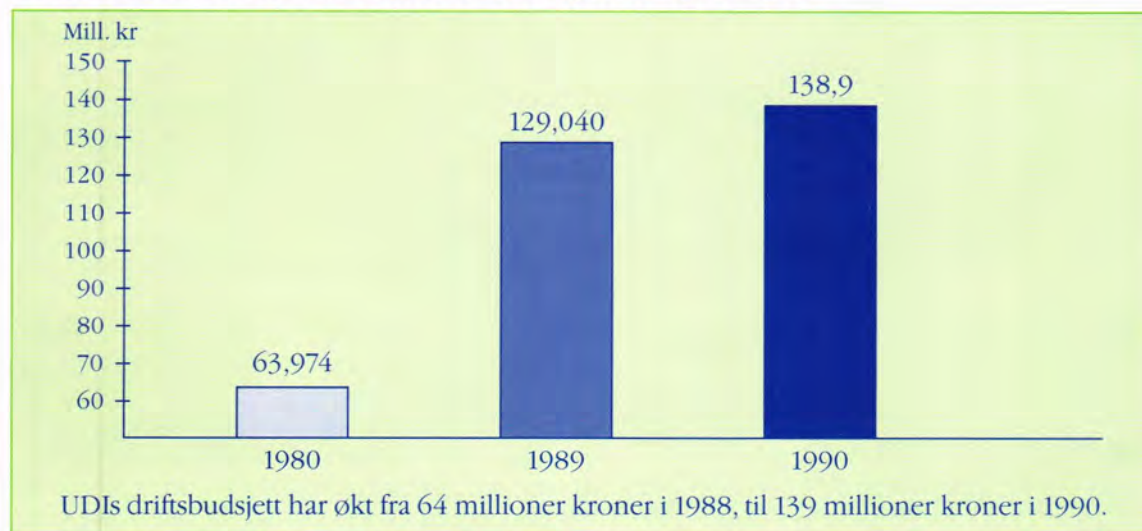
- behandlet sentralbordet gjennomsnittlig ca. 2 000 innkommende telefonsamtaler hver dag.
- behandlet og registrerte arkivet ca. 100 000 innkomne ekspedisjoner i løpet av 1990. I arkivet registreres det som en "ekspedisjon" når en saksmappe kommer inn fra politi, helsemyndighe-

ter, kommuner, osv. Det registreres også som en ekspedisjon når det kommer inn et brev.

- gjennomførte administrasjonen 49 tilsettingsrunder for hele direktoratet med totalt 1975 søknader.
- behandlet og regnskapsførte administrasjonen ca. 10 000 bilag med underbilag.

Direktoratets bibliotek kjøpte i 1990 inn ca 800 nye bøker og antall utlån, inkludert utlån av tidsskrifter, lå på 4 896.

## UTVIKLING I UDIs DRIFTSBUDSJETT 1988–90



### Utlendingsdirektoratets utgifter. 1990. (I 1000 kroner)

• Lønn og godtgjørelser	74.310
• Varer og tjenester	56.797
Av dette:	
– Informasjon, opplæring, tolketjeneste	10.589
– Reiseutgifter	8.175
– Kontortjenester	15.483
• Driftsutgifter, statlige mottak	428.716
• Investeringer i seksjonshus beregnet på mottak	51.145
• Store nyanskaffelser – EDB	120
• Bosetting av flyktninger og integrering av innvandrere	620.125
Av dette:	
– Tilskudd til kommunenes mottak av flyktninger og personer med oppholdstillatelse på humanitært grunnlag	565.252
– Bosettingstilskudd	32.349
– Tilskudd til innvandrertiltak, fordeles til kommunene etter antall innvandrere i kommunen	19.102
– Tilskudd til organisasjoner	
Fordeles direkte fra UDI	3.421
<b>Totalt</b>	<b>1.231.213</b>



## Et innblikk i virksomheten i Utlendingsdirektoratet i 1990

På den ene siden er direktoratet engasjert i asylsaker, visumsaker og andre forhold under utlendingsloven. Men det er også med på helt andre felter. For eksempel lærer direktoratet opp ansatte i kommunene i lokalt arbeid med flyktninger. I tillegg deltar representanter for direktoratet i ulike fora for å utveksle informasjon. For å utfylle bildet har vi stilt opp en kort oversikt over noen av aktivitetene i 1990.

## UDI som pådriver og samarbeidspartner

- Omorganiserte direktoratets rådgivningsgruppe av flyktninger og innvandrere. Gruppen bestod ved utgangen av året av 10 medlemmer som dels ble oppnevnt av de regionale samarbeidsutvalg, og dels etter forslag fra Kontaktutvalget mellom innvandrere og norske myndigheter. Gruppen hadde tre møter i 1990.
- Samordnet tilskuddene til kommunenes arbeid med innvandrere, spesielt i forhold til ungdomsarbeid. Etsamarbeid med Kulturdepartementet.
- Arbeidet med utbygging av regionale psykososiale team for flyktninger, og fordeling av midler, sammen med flere departementer.
- Etablerte et samarbeid om utdannings- og arbeidsmarkedsspørsmål med personer i Dansk Flyktningehjælp og Statens Innvandrerverk i Sverige.
- Samarbeidet med Universitetet i Oslo om å lage terminologi-lister. En norsk ordbase ble ferdig bearbeidet på data og omfatter 3744 termposter med definisjonene.

## Kurs og seminarvirksomhet

- Gjennomførte tilsammen 12 informasjonskonferanser for kommunene om Stortingsmelding 61, i samarbeid med Kommunenes Sentralforbund og Kommunaldepartementet.
- Innledet et samarbeid med Rådet for Fagopplæring. UDI skal bistå rådet i arbeidet med godkjenning av fagutdanning fra utlandet.

- Holdt i alt 15 kurs for ansatte i politiet i forbindelse med forskriftene til den nye utlendingsloven.
- Utviklet et 60-timers grunnkurs i lokalt arbeid med flyktninger og innvandrere som et tilbud til de som jobber med slike saker i kommunene. Det ble gjennomført prøvekurs i to fylker. Det er utarbeidet en grundig evaluering av det, og det er laget arrangørveiledning. Dette grunnkurset vil inngå i et samarbeid med Kommunal opplæring, slik at tilbudet kan gis i alle regioner av landet via KO sitt apparat neste år.
- Deltok på Nordisk Integrasjonsseminar 1990, i Norrköping, med tema flyktningbarn og ungdom.
- Holdt to seminarer i forbindelse med Nordisk Ministerråds prosjekt "Vietnamesiske flyktninger i fire nordiske land".
- Arrangerte rundt 15 kurs og seminarer om bosetting og integrering av flyktninger og personer med opphold på humanitært grunnlag. Gjennomført av UDIs regionkontorer.
- Arrangerte landskonferanse for tolkeledere.
- Arrangerte heldagskonferanse med lederne for de internasjonale sentrene/bokkafene, og representanter for bl.a. Norsk Kulturråd og Kulturdepartementet.
- Medarbeidere holdt i 1990 foredrag for organisasjoner, på skoler o.l.
- Arrangerte to seminarer med utgangspunkt i nye rapporter om enslige mindreårige asylsøkere, på vegne av Kommunaldepartementet.
- Arrangerte pressekonferanse med påfølgende fagseminar med tema utlendinger og kriminalitet.
- Arrangerte Nordisk asylsaksseminar.

## Annet

- Spesialmottak: Oppfølgingen av Handlingsplan for enslige mindreårige asylsøkere vedtatt i juli 1989, fortsatte. Blant annet ved å etablere et mottak med forsterket faglig ekspertise på Nesodden.
- Informasjon: Laget et 12 siders temabilag til bladet Kommunal Rapport i samarbeid med Kommunenes Sentralforbund.
- Utga reportasjebladet "Mosaikk".



# VEDLEGG 2

## UTLENDINGSDIREKTORATETS ORGANISASJON



### REGIONKONTORENE

#### **Regionkontor Nord**

Finnmark  
Troms  
Nordland

#### **Regionkontor Midt-Norge**

Nord-Trøndelag  
Sør-Trøndelag  
Møre og Romsdal

#### **Regionkontor Vest**

Sogn og Fjordane  
Hordaland  
Rogaland

#### **Regionkontor Sør**

Vest-Agder  
Aust-Agder  
Telemark

#### **Regionkontor Øst**

Østfold  
Oslo  
Akershus  
Vestfold

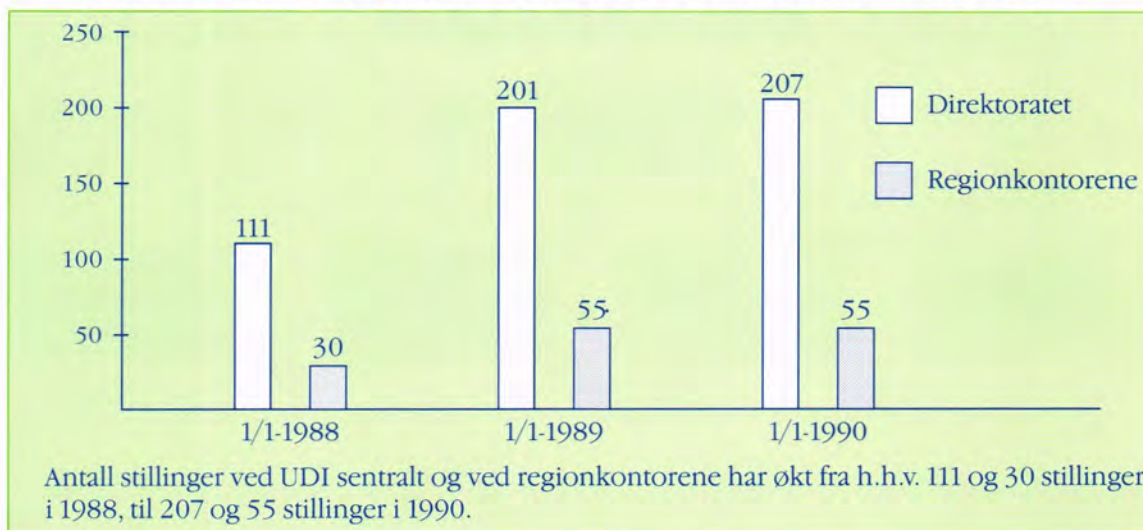
#### **Regionkontor Indre Østland**

Hedmark  
Oppland  
Buskerud

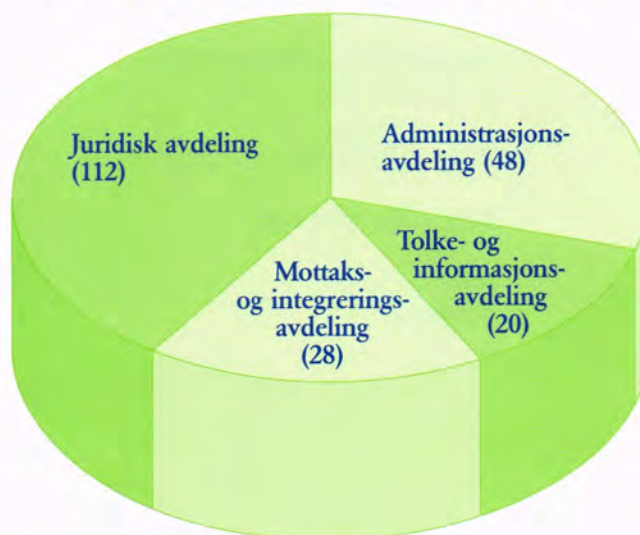


UDIs avdelinger hadde i 1990 208 stillinger, inkludert 51 tidsbegrensede 2-års engasjementer. De fordelte seg med 112 stillinger i juridisk avdeling, 20 stillinger i tolke- og informasjonsavdelingen, 28 stillinger i mottaks- og integreringsavdelingen, og 48 stillinger i administrasjonsavdelingen.

## UTVIKLING I ANTALL HJEMLEDE STILLINGER 1988–90



## STILLINGER I UDI'S AVDELINGER



### UTLENDINGSDIREKTORATET

UDIs direktør er Arild Kjerschow.

#### Juridisk avdeling

Juridisk avdeling ledes av avdelingsdirektør Terje Sjeggestad. Avdelingens 112 stillinger (inkl. tidsbegrensede stillinger) fordelte seg slik:

- avdelingsdirektør
- 17 andre lederstillinger
- 9 rådgivere
- 69 saksbehandlere
- 16 kontorstillinger

Juridisk avdeling er delt inn i 4 seksjoner. Tre av seksjonene (landseksjonene) behandler enkeltsaker etter utlendingslovgivningen og dekker ulike deler av verden:

- Amerika/Europa
- Afrika/Midtøsten
- Asia/Oceania

Den fjerde seksjonen (generell seksjon) arbeider med generelle juridiske spørsmål og saker av annen karakter innenfor avdelingens ansvarsområde.



## **Mottaks- og integreringsavdelingen**

Mottaks- og integreringsavdelingen ledes av avdelingsdirektør Margaret Torsvik Vikki. Avdelingens 28 stillinger (inkl. tidsbegrensede stillinger) fordelt seg slik:

- avdelingsdirektør
- 2 andre lederstillinger
- 2 rådgivere
- 20 saksbehandlere
- 3 kontorstillinger

Avdelingen har ansvar for planlegging og etablering av asylmottak, og samarbeid med kommuner og organisasjoner som er ansvarlige for å drive mottaksstedene.

Avdelingen har også hovedansvar for bosetting i kommuner av flyktninger og personer som har fått oppholdstillatelse på humanitært grunnlag, inntak av kvoteflyktninger og samarbeid med kommunene om langsiktig integrerings- og utviklingsarbeid. Dette skjer i samarbeid med regionkontorene.

## **Tolke- og informasjonsavdelingen**

Tolke- og informasjonsavdelingen ledes av avdelingsdirektør Arne Simonsen. Avdelingens 20 stillinger (inkl. tidsbegrensede stillinger) fordelt seg slik:

- avdelingsdirektør
- 2 andre lederstillinger
- 1 rådgiver
- 13 saksbehandlere
- 3 kontorstillinger

Avdelingen har ansvaret for gjennomføringen av direktoratets informasjonsvirksomhet, bl.a. til asylsøkere, flyktninger og innvandrere, til offentlige organer, organisasjoner, media og til befolkningen generelt. Avdelingen har også ansvar for direktoratets opplæring av de ansatte i UDI og av andre som arbeider med asylsøkere og flyktninger. Spørsmål som angår tolking og oversettertjeneste ligger også inn under avdelingens ansvar. I tillegg ligger bibliotek og dokumentasjonstjenester til denne avdelingen.

## **Administrasjonsavdelingen**

Administrasjonsavdelingen ledes av avdelingsdirektør Steinar Langbakk. Avdelingens 48 stillinger (inkl. tidsbegrensede stillinger) fordelt seg slik:

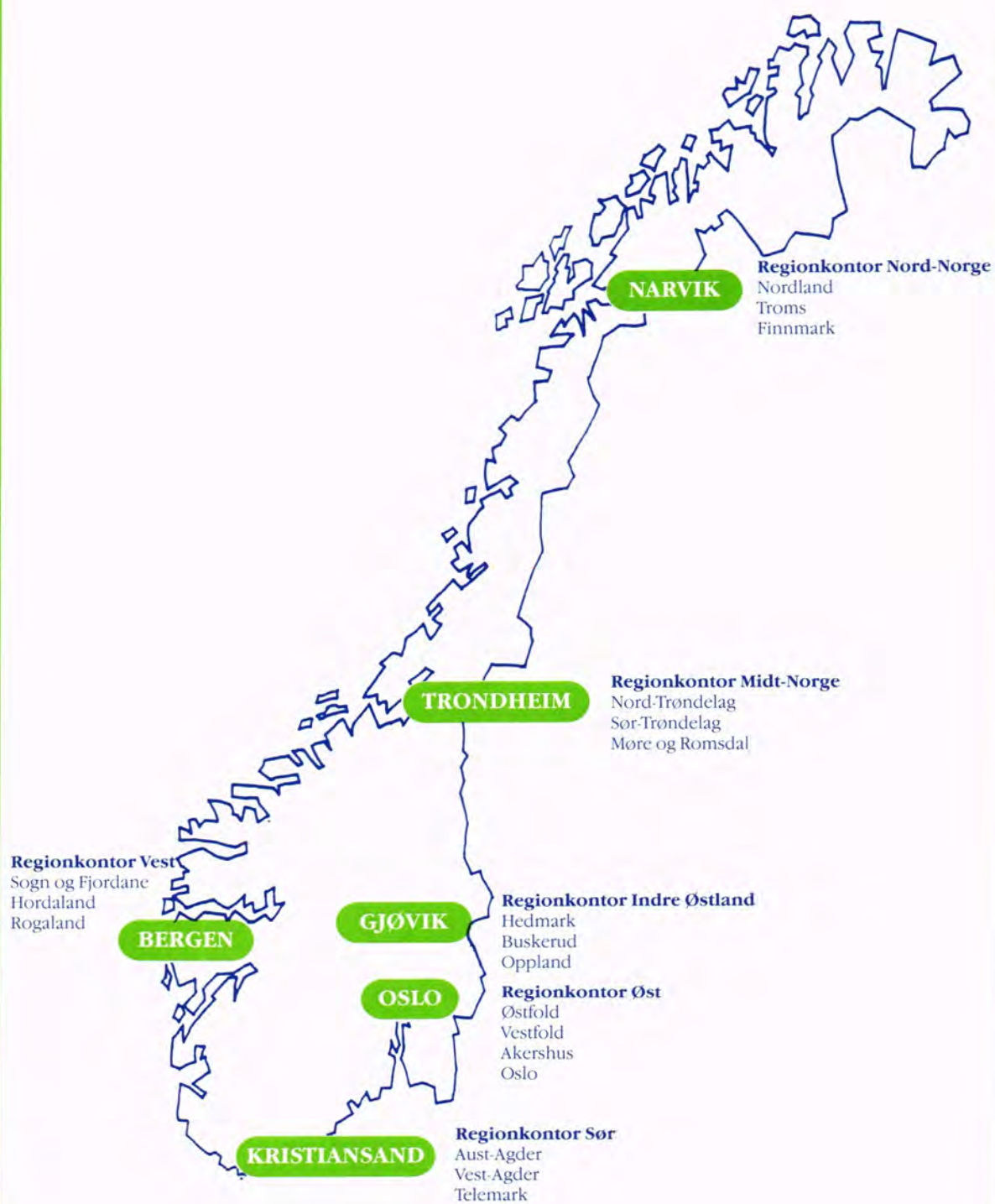
- direktør
- avdelingsdirektør
- 3 andre ledende stillinger
- 2 rådgivere
- 24 saksbehandlere
- 17 kontorstillinger

Administrasjonsavdelingen har ansvaret for alle administrative funksjoner. Personalförvaltning er et ansvarsområde som bl.a. omfatter utviklingsoppgaver, dvs. opplæring av ansatte i samarbeid med tolke- og informasjonsavdelingen. Avdelingen har ansvaret for økonomi, det innebærer bl.a. regnskap, utbetalinger, økonomistyring og budsjettering. Dessuten forestår avdelingen edb-driften. I tillegg er sentralbord, arkiv for hele UDI, og opplysningstjenesten for søkere, lagt til administrasjonsavdelingen.



# VEDLEGG 3

## REGIONKONTORENE





## REGIONKONTOR NORD

**Bemanningen:** Kontoret holder til i Narvik og ledes av regionleder Roald M. Aas. Bemanningen forøvrig har i 1990 vært:

- 5 saksbehandlere, inkludert nestleder
- 2 sekretærer

Bosettingsgruppen har tre saksbehandlere, økonomi har 1 saksbehandler, nestleder har oppgaver både innen informasjon og mottak, og på kontorsiden er det 2 stillinger.

**Mottak:** Pr. 1.1.90 var det 478 mottaksplasser i regionen.

**Bosetting:** Det er bosatt flest iranere i regionen i 1990. Den nest største gruppen var tamilere.

## REGIONKONTOR MIDT-NORGE

**Bemanningen:** Kontoret ligger i Trondheim og ble ledet av Erling Schøller inntil han sluttet om sommeren. Nestleder Kari Laupstad fungerte som leder resten av året. Bemanningen forøvrig bestod i 1990 av:

- 5 førstekonsulenter
- 2 kontorsekretærer
- 1 vikar for nestlederen

Bosettingsgruppen har 4 stillinger (inkl. vikar for nestleder), mottaks- og kontorsiden 2 hver.

**Mottak:** Pr. 1.1.91 var det 728 mottaksplasser i regionen.

**Bosetting:** Det er bosatt flest tamiler i regionen i 1990. Den nest største gruppen var iranere.

## REGIONKONTOR VEST

**Bemanningen:** Kontoret ligger i Bergen og ledes av regionleder Jannicke Bøe. Øvrige hjemlede stillinger fordelte seg slik i 1990:

- 7 konsulentstillinger
- 2 sekretærstillinger
- 0.5 engasjementsstilling

**Mottak:** Pr. 1.1.91 var det 962 mottaksplasser i regionen.

**Bosetting:** Regionkontoret bosatte flest vietnamesere i 1990. Deretter fulgte iranere og chilenerne.

## REGIONKONTOR INDRE ØSTLAND

**Bemanningen:** Kontoret holder til på Gjøvik. Regionleder er Liv Ånerud Tangen. Bemanningen forøvrig bestod i 1990 av:

- nestleder
- 3 saksbehandlere
- 2 kontorsekretærer
- 1 rengjøringshjelp, deltid.

Saksbehandlerne har stort sett arbeidet både med bosetting og mottak.

**Mottak:** Pr. 1.1.91 var det 844 mottaksplasser i regionen.

**Bosetting:** Det ble bosatt flest iranere i 1990. Deretter fulgte vietnamesere og somaliere.

## REGIONKONTOR SØR

**Bemanningen:** Kontoret holder til i Kristiansand og ledes av regionleder Øivind Hamre. Øvrige hjemlede stillinger fordelte seg slik:

- nestleder
- 5 saksbehandlere
- 2 kontorsekretærer
- 1 rengjøringshjelp

**Mottak:** Pr. 1.1.91 var det 486 mottaksplasser i regionen.

**Bosetting:** Det ble bosatt flest iranere i 1990. Deretter fulgte vietnamesere og somaliere.

## REGIONKONTOR ØST

**Bemanningen:** Kontoret holder til i Oslo. Regionlederen er Jon Frang Mostad. Forøvrig arbeidet i 1990 følgende på kontoret:

- 9 saksbehandlere, hvorav en på deltid
- 2 kontorsekretærer

– 1 kontorsekretær, deltid fra 1. oktober

Fordelingen på grupper blir slik: Mottak: 4 saksbehandlere, Bosetting: 5 saksbehandlere. Nestleder har både økonomi og mottaksfunksjoner.

**Mottak:** Pr. 1.1.91 var det 1 487 mottaksplasser i regionen.

**Bosetting:** Det ble bosatt flest vietnamesere. Deretter fulgte somaliere og iranere (inkludert etniske kurdere).



# V E D L E G G 4

## OVERSIKT OVER STATISTIKK OG TABELLER

1. Utlendinger i Norge med arbeids- eller oppholdstillatelse. Kjønn og verdensdel
2. Utlendinger i Norge med arbeids- eller oppholdstillatelse. Alder og verdensdel
3. Utlendinger i Norge med arbeids- eller oppholdstillatelse. Varighet
4. Statsborgerbevillinger innvilget
5. Oppholdstillatelser innvilget og grunnlaget for oppholdstillatelsene
6. Arbeidstillatelser innvilget
7. Innvilget visum
8. Avvisning av personer (asylsøkere unntatt)
9. Bortvisning av personer (asylsøkere unntatt)
10. Utvisning av personer (asylsøkere unntatt)
11. Avslag på søknader – tilbaketrekkninger av tillatelser – Oppholdsnektelser (asylsaker unntatt)
12. Ankomst asylsøkere. 1989 og 1990. Pr. måned
13. Antall asylsøkere til Norge. Etter statsborgerskap og verdensdel
14. Ankomst asylsøkere. Kvartalsvis. 1990 og 1989
15. Vedtak om avvisning/bortvisning. Personer. Kvartalsvis
16. Resultat førsteinstans asylvedtak. Kvartalsvis. Antall personer og saker
17. Resultat asylvedtak førsteinstans. 1983–1990
18. Resultat klage asylvedtak. Kvartalsvis. Antall saker og personer
19. Resultat begjæring om omgjøring. Kvartalsvis. Saker og personer
20. Resultat førsteinstans asylvedtak. Etter verdensdel. Antall personer
21. Resultat klagevedtak. Etter verdensdel. Antall personer
22. Resultat begjæring om omgjøring. Etter verdensdel. Antall personer
23. Personer og familieenheter i statlige mottak
24. Bosetting. Fylkesvis
25. Antall bosatte. Oversikt pr. region for tidligere asylsøkere, kvoteflyktninger og familiegjenforente
26. Overføringsflyktninger ankommet 1983–1990
27. Repatriering

Tallene er hentet fra Fremkon og Flyktningregisteret.



# 1. UTLENDINGER I NORGE MED ARBEIDS- ELLER OPPHOLDSTILLATELSE. KJØNN OG VERDENDEL. 1990

Nordiske borgere er ikke medregnet

Land Verdensdel	Menn	Kvinner	
Filippinene	661	1948	
India	1853	1495	
Irak	571	211	
Iran	3644	1849	
Japan	238	293	
Kina	967	657	
Pakistan	5640	4999	
Sri Lanka	3537	1527	
Sør-Korea	199	199	
Thailand	211	977	
Vietnam	3439	2826	
Andre i Asia	1680	1025	
<b>ASIA</b>	<b>22640</b>	<b>18006</b>	
Etiopia	964	505	
Gambia	432	133	
Ghana	533	239	
Marokko	1234	672	
Somalia	1026	462	
Andre i Afrika	1803	774	
<b>AFRIKA</b>	<b>5992</b>	<b>2785</b>	
Belgia	201	248	
Bulgaria	953	281	
Frankrike	1493	1260	
Italia	663	269	
Jugoslavia	1774	1157	
Nederland	1589	1581	
Polen	3664	3141	
Spania	665	385	
Storbritannia	10014	5645	
Sveits	464	473	
Tyrkia	2922	2172	
Vest-Tyskland	2297	2420	
Østerrike	438	277	
Ungarn	366	207	
Andre i Europa	1798	1387	
<b>EUROPA</b>	<b>29301</b>	<b>20903</b>	
Canada	803	752	
USA	6042	6325	
Chile	2609	2111	
Colombia	323	259	
Andre i Amerika	786	998	
<b>AMERIKA</b>	<b>10563</b>	<b>10445</b>	
Australia	306	392	
Andre i Oseania	134	130	
<b>OSEANIA</b>	<b>440</b>	<b>522</b>	
<b>Statsløse</b>	<b>110</b>	<b>63</b>	
<b>TOTALT</b>	<b>69046</b>	<b>52724</b>	<b>121770</b>

De fleste tillatelser gis for 1 år om gangen.

Tabellen omfatter personer som oppholder seg i Norge utover 3 måneder, eller som tar arbeid i Norge. Personer som har en arbeids- eller oppholdstillatelse som har utløpt er tatt med. Noen av disse kan ha en søknad til behandling. Personer som er døde eller utreist er ikke inkludert, men mange dødsfall og utreiser er ikke meldt og registrert. En del adoptivbarn (særlig fra Sør-Korea og Colombia) som er blitt norske gjennom vedtak hos fylkesmannen er fortsatt registrert med sitt tidligere statsborgerskap.



## 2. UTLENDINGER I NORGE MED ARBEIDS- ELLER OPPHOLDSTILLATELSE. ALDER OG VERDENSDDEL. 1990

Nordiske borgere er ikke medregnet

Land Verdensdel	År 0-15	År 16-30	År 31-45	År 46-60	År >61	
Filippinene	388	1046	954	119	102	
India	689	1100	1203	213	143	
Irak	171	252	313	34	12	
Iran	942	2439	1734	276	102	
Japan	60	106	251	104	10	
Kina	152	531	725	154	62	
Pakistan	3289	3242	2855	1010	243	
Sri Lanka	499	2961	1437	124	43	
Sør-Korea	196	59	124	16	3	
Thailand	188	496	466	31	7	
Vietnam	1339	2782	1402	473	269	
Andre i Asia (ikke spes. her)						
<b>ASIA</b>	8232	16212	12473	2674	1049	
Etiopia	118	933	369	36	13	
Gambia	40	267	253	5	0	
Ghana	71	334	350	10	7	
Marokko	293	924	499	168	22	
Somalia	238	809	410	23	8	
Andre i Afrika (ikke spes. her)						
<b>AFRIKA</b>	3935	4327	2974	359	103	
Belgia	61	110	201	57	20	
Bulgaria	33	323	799	64	15	
Frankrike	444	673	1162	401	73	
Italia	53	250	383	177	69	
Jugoslavia	489	1066	1014	264	98	
Nederland	316	869	1275	531	179	
Polen	564	2663	2899	474	205	
Spania	55	341	448	180	36	
Storbritannia	1586	3247	6986	3153	687	
Sveits	57	273	330	212	65	
Tyrkia	1274	2102	1223	400	95	
Vest-Tyskland	311	1305	1677	1096	328	
Østerrike	39	226	276	143	31	
Ungarn	49	122	315	71	16	
Andre i Europa (ikke spes. her)						
<b>EUROPA</b>	5644	14588	20311	7623	2038	
Canada	144	467	576	205	163	
Chile	1008	1593	1703	218	98	
Colombia	410	61	87	15	9	
USA	1324	3298	3623	1665	2457	
Andre i Amerika (ikke spes. her)						
<b>AMERIKA</b>	3256	6015	6642	2329	2766	
Australia	52	304	212	85	45	
Andre i Oseania (ikke spes. her)						
<b>Statsløse</b>	39	67	46	10	11	
<b>TOTALT</b>	18259	41607	42777	13107	6020	121770

De fleste tillatelser gis for 1 år om gangen.

Tabellen omfatter personer som oppholder seg i Norge utover 3 måneder, eller som tar arbeid i Norge.

Personer som har en tillatelse som har utløpt er tatt med. Noen av disse kan ha en søknad til behandling.

Personer som er døde eller utreist er ikke inkludert, men mange dødsfall og utreise er ikke meldt og registrert.

En del adoptivbarn (særlig fra Sør-Korea og Colombia) som er blitt norske gjennom vedtak hos fylkesmannen er fortsatt registrert med sitt tidligere statsborgerskap.



### 3. UTLENDINGER I NORGE MED ARBEIDS- ELLER OPPHOLDSTILLATELSE. VARIGHET. 1990

Nordiske borgere er ikke medregnet.

Land Verdensdel	Totalt	Antatt perm. innvandring	Antatt midl. innvandring	Andre
Filippinene	2608	1974	400	234
India	3345	2376	516	453
Irak	722	721	6	45
Iran	5468	5072	29	367
Japan	531	325	102	104
Kina	1613	928	551	134
Pakistan	10630	9002	255	1373
Sri Lanka	5058	3238	1435	385
Sør-Korea	398	229	27	142
Thailand	1187	1038	35	114
Vietnam	6251	5615	20	616
Andre i Asia	2697	1946	386	365
<b>ASIA</b>	<b>40558</b>	<b>32464</b>	<b>3762</b>	<b>4332</b>
Etiopia	1469	1308	68	93
Gambia	564	351	149	64
Marokko	1906	1566	78	262
Somalia	1485	1446	10	29
Andre i Afrika	3348	2206	795	347
<b>AFRIKA</b>	<b>8772</b>	<b>6877</b>	<b>1100</b>	<b>795</b>
Bulgaria	1231	261	603	367
Frankrike	2750	1429	429	892
Italia	929	636	91	202
Jugoslavia	2928	2358	227	343
Nederland	3169	2107	367	695
Polen	6794	2539	3106	1149
Sovjet	522	253	163	106
Spania	1049	762	66	221
Storbritannia	15657	8918	2541	4198
Sveits	937	692	86	159
Tyrkia	5086	4470	170	446
Vest-Tyskland	4716	3241	618	857
Østerrike	715	418	142	155
Ungarn	572	224	146	202
Andre i Europa	3086	1950	473	663
<b>EUROPA</b>	<b>50141</b>	<b>30258</b>	<b>9228</b>	<b>10655</b>
Canada	1553	898	208	447
Chile	4699	4352	32	315
Colombia	582	476	27	79
USA	12364	8034	1272	3058
Andre i Amerika	1781	1337	179	265
<b>AMERIKA</b>	<b>20979</b>	<b>15097</b>	<b>1718</b>	<b>4164</b>
Australia	698	354	166	178
Andre i Oseania	264	134	46	84
<b>OSEANIA</b>	<b>962</b>	<b>488</b>	<b>212</b>	<b>262</b>
<b>Statsløse</b>	<b>171</b>	<b>158</b>	<b>6</b>	<b>7</b>
<b>TOTALT</b>	<b>121583</b>	<b>85342</b>	<b>16026</b>	<b>20215</b>

De fleste tillatelser gis for 1 år om gangen.

Personer som har en tillatelse som har utløpt er tatt med. Kolonnen helt til høyre (ANDRE) består nesten i sin helhet av personer som hadde tillatelse pr. 31.04.88 (Tidspunktet for overgang til dataregistrering) og som senere hverken har fått ny tillatelse eller er meldt døde eller utreist. Noen av disse kan ha en søknad til behandling. Mange barn er ikke registrert med egen tillatelse, noe som gir en underreportering. Videre vil de nasjonaliteter og de tillatelser der politikarene selv kan fatte vedtak være underrepresentert fordi ikke alle vedtakene er innregistrert. Mange dødsfall og utreiseer er ikke meldt og registrert. Videre er en del adoptivbarn som er blitt norske, fortsatt registrert med sitt tidligere statsborgerskap. Disse forholdene bidrar til en overreportering. Tabellen omfatter personer som oppholder seg i Norge utover 3 måneder eller som tar arbeid i Norge. **Antatt midlertidig innvandring**, omfatter blant annet: praktikanter, au pair, vitenskapsmenn, spesialister, sesongarbeidere og studenter. **Antatt permanent innvandring** omfatter blant annet: personer med langvarig, særlig tilknytning til landet, familieforeninger, alle som får oppholdstillatelse etter asylsøknad, og alle som får opphold på ubestemt tid.



#### 4. STATSBORGERBEVILLINGER INNVILGET. 1990

Land Verdensdel	Menn	Kvinner	Totalt
Filippinene	81	201	282
India	69	63	132
Kina	23	26	49
Pakistan	504	411	915
Sri Lanka	18	19	37
Sør-Korea	69	55	124
Thailand	13	36	49
Vietnam	558	403	961
Andre asiatiske	57	45	102
<b>ASIA totalt</b>	1392	1259	2651
Etiopia	36	12	48
Marokko	85	38	123
Andre afrikanske	61	31	92
<b>AFRIKA</b>	182	81	263
Danmark	18	21	39
Jugoslavia	66	47	113
Nederland	10	13	23
Polen	114	127	241
Storbritannia	36	21	57
Tyrkia	161	137	298
Vest-Tyskland	14	22	36
Andre europeiske	242	206	448
<b>EUROPA totalt</b>	661	594	1255
Chile	52	32	84
Colombia	90	74	164
USA	17	16	33
Andre amerikanske	40	55	95
<b>AMERIKA totalt</b>	199	177	376
<b>Oseania/statsløse</b>	12	8	20
<b>TOTALT</b>	2446	2119	4565

Vedtak om bibehold av norsk statsborgerskap er ikke tatt med. Nordiske borgere som er blitt norske er ikke medregnet, men andre statsborgerbevillinger gitt av fylkesmannen er tatt med. Statsborgerbevillinger gis i henhold til Lov om norsk riksborgarrett av 8. desember 1950 med senere endringer.



## 5. OPPHOLDSTILLATELSER INNVILGET I 1990 OG GRUNNLAGET FOR OPPHOLDSTILLATELSENE

Land Verdensdel	Fam.- gjf.	Utdan- ning	Velf. rimel.	For- nyelse	Ubest. tid	Totalt antall
Bangladesh	30	21	3	174	3	231
Filippinene	216	16	119	323	106	780
India	154	22	64	377	99	716
Iran	122	1	105	239	142	609
Kina	129	62	53	256	29	529
Pakistan	429	16	52	577	476	1550
Sri Lanka	253	28	37	1178	34	1530
Sør-Korea	17	0	111	49	8	185
Thailand	160	4	71	247	53	535
Vietnam	525	0	13	258	133	1129
Andre i Asia						581
<b>ASIA</b>						8375
Etiopia	78	20	13	64	15	190
Gambia	23	21	0	137	8	189
Ghana	69	82	6	202	10	369
Marokko	118	12	21	139	34	324
Nigeria	15	24	2	80	11	132
Somalia	114	1	10	71	11	207
Tanzania	6	29	2	45	0	82
Andre i Afrika						514
<b>AFRIKA</b>						2007
Frankrike	113	17	13	236	17	396
Jugoslavia	136	16	36	111	74	373
Nederland	68	33	22	72	25	220
Polen	286	21	111	391	111	920
Storbritannia	283	29	50	388	143	893
Tyrkia	422	11	16	451	233	1133
Vest-Tyskland	86	75	41	124	44	370
Andre i Europa						1087
<b>EUROPA</b>						5392
Brasil	35	1	48	59	18	161
Canada	30	26	19	48	10	133
Chile	260	3	81	372	204	920
Colombia	9	2	192	106	6	315
USA	330	194	131	512	105	1272
Andre i Amerika						348
<b>AMERIKA</b>						3149
Australia	20	47	15	18	7	107
<b>Andre i Oseania</b>	9	11	5	10	1	36
<b>Statløse</b>	6	0	3	7	11	27
<b>TOTALT</b>	5278	1108	1806	8480	2421	19093

De tre kolonnene til venstre gjelder første gangs oppholdstillatelse som er gitt i perioden. Første gangs oppholdstillatelse gitt til asylsøkere og flyktninger er ikke tatt med.

Når tidligere asylsøkere og kvoteflyktninger får fornyelse er de bare telt med her hvis vedtaket er fattet på et annet grunnlag enn det opprinnelige.

Tidligere kvoteflyktninger og asylsøkere er telt med hvis de har fått opphold på ubestemt tid.

### Forkortelser:

**Fam.-gjf.** – familiegjenforening

**Velf. rimel.** – velferd rimelighet

**Ubest. tid** – opphold på ubestemt tid, dvs. ikke tidsbegrenset.



## 6. ARBEIDSTILLATELSER INNVILGET. 1990

Grunnlag Første arbeidstillatelse	Antall	Vest- Europa	Øst- Europa	Nord- Afrika	Afrika Resten	Midt- Østen	Asia resten	Nord- Amer.	Latin- Amer.	Oseania	Andre
Familiegjenforening	75	37	4	1	0	1	19	8	4	1	0
Norskfødt utlending	2094	498	276	218	113	36	699	133	102	18	1
Langvarig tilknytning	29	10	0	0	0	0	0	15	0	4	0
Flyktninger	111	47	10	6	3	2	19	13	10	1	0
Vitenskap, kunst	1572	62	118	16	219	454	427	0	273	0	3
Praktikanter	819	109	530	4	8	0	43	100	18	7	0
Au Pair ansatte	874	185	568	14	12	6	39	32	11	7	0
Ungdom til gårdsarbeide	259	93	31	0	2	0	121	6	3	3	0
Sesongarbeide	251	58	180	2	2	0	4	2	0	3	0
OECD formidling	4325	161	3327	26	184	29	529	27	34	6	2
Spesialister, individ	1	1	0	0	0	0	0	0	0	0	0
Rimelighet	894	418	111	5	5	8	201	120	10	16	0
Gruppemedlem, firma	639	138	70	13	32	22	94	139	126	4	1
Gruppemedlem frittst.	458	338	6	0	1	0	8	90	6	9	0
Særlige grunner	7	1	6	0	0	0	0	0	0	0	0
<b>Fornyelser</b>	780	247	75	14	41	25	268	48	56	6	0
<b>TOTALT</b>	14867	3793	3463	449	618	975	3544	862	1073	79	11

Tillatelsene for sesongarbeide har en varighet på tre måneder i sommerhalvåret, og kan ikke fornyes. De andre tillatelsene gis som regel for 1 år, og kan normalt fornyes.

## 7. INNVILGET VISUM. 1990

Land	Antall innvilgninger		
	Menn	Kvinner	Totalt
Bangladesh	56	29	85
Filippinene	75	145	220
India	196	135	331
Iran	583	569	1152
Kina	207	119	326
Sri Lanka	57	30	87
Syria	52	28	80
Vietnam	36	16	52
Andre i Asia	468	258	724
<b>ASIA</b>	1730	1329	3059
Etiopia	55	52	107
Ghana	69	20	89
Nigeria	68	15	83
Sør-Afrika	102	36	138
Andre i Afrika	212	54	266
<b>AFRIKA</b>	506	177	683
Bulgaria	349	409	758
Polen	3235	1893	5128
Romania	111	125	236
Sovjetunionen	230	133	363
Tsjekkoslovakia	65	39	104
Tyrkia	164	84	248
Ungarn	35	24	59
Øst-Tyskland	91	27	118
Andre i Europa	15	4	19
<b>EUROPA</b>	4295	2738	7033
Chile	113	154	267
Andre i Amerika	4	1	5
<b>AMERIKA</b>	117	155	272
<b>OSEANIA</b>	2	4	6
<b>ANDRE</b>	19	15	34
<b>Totalt innvilget visum</b>	6669	4418	11087

Stort sett omfatter visumtallene typiske turister eller andre, som skal være her under 3 måneder, og som ikke trenger oppholdstillatelse eller arbeidstillatelse.

I tillegg kommer det mange personer fra land som Norge har visumfrihetsavtale med, og som derfor ikke er med i tabellen. En del utenriksstasjoner har avgjørelsesmyndighet til å innvilge visum på egenhånd og disse tallene er heller ikke inkludert i tabellen.



## 8. AVVISNING AV PERSONER (asylsøkere unntatt). 1990

Antall vedtak	GRUNNLAG				
	Manglende pass	Manglende visum	Arbeids-søkende	Manglende midler	Annet grunnlag
631	118	95	42	331	45

NB: Asylsøkere som ble avvist er ikke medregnet.

Avvisningsvedtak vedrørende nordiske borgere er medregnet.

For videre forklaring av begrepene i tabellene, se Fremmedlovens paragraf 11 og Fremmedforskriftens paragrafer 57–58. Asker og Bærum politikammer fattet 260 vedtak i 1990. Av disse var 182 på grunnlag av manglende midler. Oslo politikammer fattet 155 vedtak om avvisning. Den viktigste grunnen var manglende midler. 80 vedtak hadde denne begrunnelsen. Av de 631 vedtakene om avvisning fattet UDI 89 vedtak som klageinstans. 23 politikammere fattet vedtak om avvisning av fra 1 til 22 personer.

## 9. BORTVISNING AV PERSONER (asylsøkere unntatt). 1990

Antall vedtak	GRUNNLAG				
	Erverv	Straff	Arbeids-søkende	Manglende midler	Annet grunnlag
411	94	40	79	147	51

### Ordforklaring:

**Erverv** = Når det er grunn til å anta at en person vil ernære seg på ulovlig eller uhederlig måte.

**Straff** = Når det er grunn til å frykte at en person vil komme til å begå straffbare handlinger.

NB! Asylsøkere som ble bortvist er ikke medregnet.

Oslo politikammer fattet 173 av de 411 vedtakene i 1990. Nest største politikammer var Ringerike politikammer med 24 vedtak.

For videre forklaring av begrepene i tabellen, se Fremmedlovens paragraf 12 og Fremmedforskriftens paragraf 59.

## 10. UTVISNING AV PERSONER (asylsøkere unntatt). 1990

Antall vedtak	GRUNNLAG				
	Straff i Norge	Ledig-gang	Brudd på meldeplikt	Straff i utlandet	Tidl. oppholdsnek
203	122	21	54	2	4

Ingen ble utvist av hensyn til rikets sikkerhet.

Nordiske borgere er inkludert i tallene. I alt ble 23 nordiske borgere utvist i 1990.

Oslo politikammer vedtok 129 av de totalt 203 utvisningene.

For videre forklaring av begrepene i tabellen, se Fremmedlovens paragraf 13 og Fremmedforskriftens paragraf 60 flg.

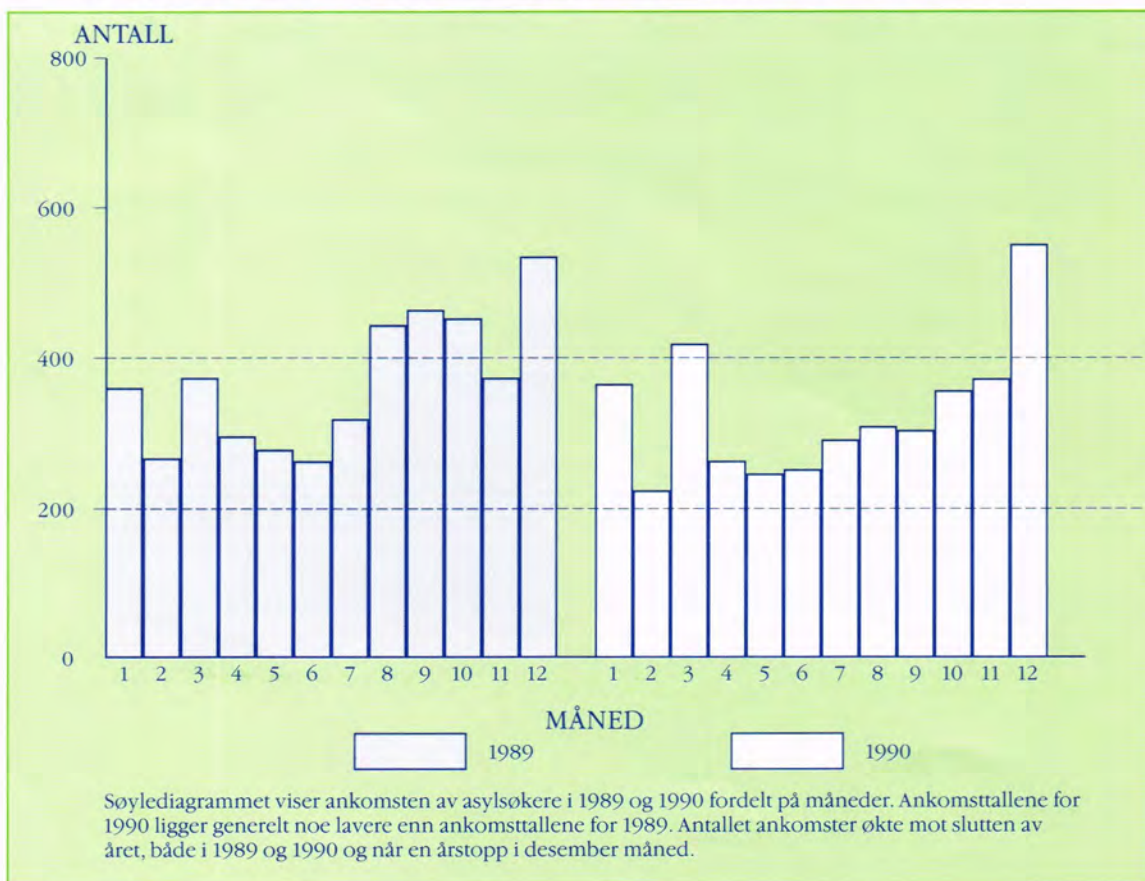


## 11. AVSLAG PÅ SØKNADER- TILBAKETREKNINGER AV TILLATELSER – OPPHOLDSNEKTELSE (asylsaker unntatt). 1990

Land Verdensdel	Antall vedtak
Iran	146
Filippinene	280
India	265
Kina	136
Pakistan	346
Sri Lanka	237
Thailand	106
Vietnam	124
Nordlige Afrika	207
Resten av Afrika	296
Storbritannia	63
Tyrkia	173
Jugoslavia	105
Polen	197
Sovjetunionen	131
Chile	132
Andre land	576
<b>Totalt</b>	<b>3520</b>

De fleste vedtak gjelder avslag på søknad om arbeidstillatelse eller oppholdstillatelse. Avslag på søknad om besøks-/turistvisum er ikke medregnet. Vedtak fattet etter klage er medregnet.

## 12. ANKOMST ASYLSØKERE. 1989 OG 1990. PR. MÅNED





### 13. ANTALL ASYLSØKERE TIL NORGE. ETTER STATSBOGERSKAP OG VERDENSDEL. 1990

<b>Europa</b>		<b>Asia</b>	
Bulgaria	151	Afghanistan	19
Jugoslavia	743	Bangladesh	12
Polen	82	Egypt	4
Romania	207	India	31
Sovjetunionen	81	Irak	90
Tsjekkoslovakia	8	Iran	451
Tyrkia	80	Israel	4
Ungarn	5	Jordan	11
Øvrige nasjoner	2	Kina	28
	<hr/>	Kuwait	4
	1359	Libanon	304
		Mauritius	3
		Pakistan	31
<b>Afrika</b>		Sri Lanka	512
Algerie	61	Syria	47
Angola	4	Thailand	13
Burkina Faso	3	Tibet	4
Elfenbenskysten	16	Øvrige nasjoner	12
Etiopia	203		<hr/>
Gambia	3		1580
Ghana	14		<hr/>
Kenya	15	<b>Amerika</b>	
Liberia	9	Chile	4
Libya	10	Colombia	6
Marokko	28	El Salvador	8
Niger	3	Peru	17
Nigeria	8	Øvrige nasjoner	1
Rwanda	3		<hr/>
Sierra Leone	6		36
Somalia	313		<hr/>
Sudan	9		
Sør-Afrika	4	<b>Statsløse</b>	204
Tchad	3		
Togo	7		
Tunisia	25		
Uganda	13		
Vest-Sahara	7		
Zaire	7		
Øvrige nasjoner	9		
	<hr/>	<b>TOTALT</b>	<hr/>
	783		3962



#### 14. ANKOMST ASYLSØKERE. KVARTALSVIS. 1990 (1989)

1. kvartal	1010 (1003)
2. kvartal	764 ( 840)
3. kvartal	907 (1228)
4. kvartal	1281 (1362)
<b>Totalt</b>	<b>3962 (4433)</b>

#### 15. VEDTAK OM AVVISNING/ BORTVISNING. PERSONER KVARTALSVIS. 1990

1. kvartal	225
2. kvartal	149
3. kvartal	157
4. kvartal	101
<b>Totalt</b>	<b>632</b>

#### 16. RESULTAT FØRSTEINSTANS ASYLSVEDTAK. KVARTALSVIS. ANTALL PERSONER OG SAKER. 1990

	ASYL		Oppholdstill. på humanitært gr.lag		AVSLAG		TOTALT	
	Saker	Pers.	Saker	Pers.	Saker	Pers.	Saker	Pers.
1. kvartal	31	39	400	481	516	675	947	1195
2. kvartal	25	33	214	249	419	525	658	807
3. kvartal	16	23	129	158	374	506	519	687
4. kvartal	12	13	286	331	287	353	585	697
<b>Totalt</b>	<b>84</b>	<b>108</b>	<b>1029</b>	<b>1219</b>	<b>1596</b>	<b>2059</b>	<b>2709</b>	<b>3386</b>
<b>Prosent pers.</b>		3,2%		36,0%		60,8%		100%

Det ble behandlet 2709 asylsaker i førsteinstans omfattende 3386 personer. Gjennomsnittlig 1,25 personer pr. sak. Justisdepartementet behandlet 126 saker omfattende 156 personer, d.v.s. knapt 5%.

#### 17. RESULTAT ASYLVEDTAK FØRSTEINSTANS. 1983-1990

(Søknader som er trukket tilbake, er ikke tatt med. I årene 1983 t.o.m. 1986 viser tallene i tabellen antall saker. F.o.m. 1987 viser tallene antall personer.)

År	Innvilget asyl	Innvilget oppholdstillatelse	Avslag	Totalt
1983	31 (29,0%)	56 (52,3%)	20 (18,7%)	107 (100%)
1984	43 (24,0%)	93 (52,0%)	43 (24,0%)	179 (100%)
1985	126 (20,1%)	351 (56,0%)	150 (23,9%)	627 (100%)
1986	176 (23,2%)	426 (56,0%)	158 (20,8%)	760 (100%)
1987	271 ( 7,8%)	2379 (68,0%)	846 (24,2%)	3496 (100%)
1988	147 ( 2,3%)	4110 (64,5%)	2115 (33,2%)	6372 (100%)
1989	338 ( 4,9%)	3667 (52,9%)	2927 (42,2%)	6932 (100%)
1990	108 ( 3,2%)	1219 (36,0%)	2059 (60,8%)	3386 (100%)

Asylsøkere som får avslag i første instans, bruker ofte retten til å klage:

I 1987 ble det behandlet 144 klagesaker omfattende 170 personer. Vedtakene ble omgjort i 46,5% av sakene.

I 1988 omfattet klagesaker totalt 681 personer, hvorav 321 fikk vedtaket omgjort.

I 1989 ble det behandlet klagesaker for 2940 personer, hvorav 49% (1430) fikk vedtaket omgjort. I tillegg fikk 49 personer vedtaket omgjort etter at 340 personer hadde begjært omgjøring.

I 1990 ble det behandlet klagesaker for 1833 personer, hvorav 11,3% (207) fikk vedtaket omgjort. I tillegg fikk 69 personer vedtaket omgjort etter at 452 personer hadde begjært omgjøring.



## 18. RESULTAT KLAGE ASYLVEDTAK. KVARTALSVIS. ANTALL PERSONER OG SAKER. 1990

	ASYL		Oppholdstill. på humanitært gr.lag		AVSLAG		TOTALT	
	Saker	Pers.	Saker	Pers.	Saker	Pers.	Saker	Pers.
1. kvartal	4	8	72	82	467	559	543	649
2. kvartal	3	9	33	56	341	423	377	488
3. kvartal	0	0	14	20	236	340	250	360
4. kvartal	0	0	14	32	238	304	252	336
<b>Totalt</b>	<b>7</b>	<b>17</b>	<b>133</b>	<b>190</b>	<b>1282</b>	<b>1626</b>	<b>1422</b>	<b>1833</b>
<b>Prosent pers.</b>		0,9%		10,4%		88,7%		100%

Det ble behandlet 1422 saker omfattende 1833 personer, 12 av klagen ble omgjort i UDI. Gjennomsnittlig 1,3 personer pr. sak.

## 19. RESULTAT BEGJÆRING OM OMGJØRING. KVARTALSVIS. SAKER OG PERSONER. 1990

	ASYL		OT		AVSLAG		TOTALT	
	Saker	Pers.	Saker	Pers.	Saker	Pers.	Saker	Pers.
1. kvartal	2	2	18	27	98	152	118	181
2. kvartal	2	2	4	10	53	101	59	113
3. kvartal	1	1	7	9	33	67	41	77
4. kvartal	0	0	4	18	30	63	34	81
<b>Totalt</b>	<b>5</b>	<b>5</b>	<b>33</b>	<b>64</b>	<b>214</b>	<b>383</b>	<b>252</b>	<b>452</b>
<b>Prosent pers.</b>		1,1%		14,2%		84,7%		100%

Justisdepartementet behandlet 252 begjæringer om omgjøring omfattende 452 personer. Det gir et gjennomsnitt på 1,8 person pr. sak.

## 20. RESULTAT FØRSTEINSTANS ASYLVEDTAK ETTER VERDENSDDEL\*. ANTALL PERSONER (PROSENTALL I PARENTES). 1990

Verdensdel	Innvilget asyl	Innvilget opphold på hum.gr.lag	Avslag	Totalt
Europa	8 ( 6,0%)	84 ( 6,4%)	1216 (87,6%)	1308 (100%)
Asia	59 ( 4,9%)	653 (54,4%)	488 (40,7%)	1200 (100%)
Afrika	26 ( 3,5%)	431 (58,8%)	276 (37,7%)	733 (100%)
Latinamerika	15 (11,5%)	53 (40,8%)	62 (47,7%)	130 (100%)
<b>Total</b>	<b>108 ( 3,2%)</b>	<b>1221 (36,2%)</b>	<b>2042 (60,6%)</b>	<b>3371 (100%)</b>

\* Statsløse er inkludert i Asia, hovedsaklig palestinere.



## 21. RESULTAT KLAGEVEDTAK ETTER VERDENSDDEL\*. ANTALL PERSONER (PROSENTTALL I PARENTES). 1990

Verdensdel	Innvilget asyl	Innvilget opphold på hum.gr.lag	Avslag	Totalt
Europa		68 ( 7,2%)	878 (92,8%)	946 (100%)
Asia	5 ( 1,0%)	40 ( 8,6%)	420 (90,4%)	465 (100%)
Afrika	9 ( 2,6%)	54 (15,7%)	280 (81,7%)	343 (100%)
Latinamerika	3 ( 3,8%)	28 (35,4%)	48 (60,8%)	79 (100%)
<b>Total</b>	17 ( 1,0%)	190 (10,4%)	1626 (88,6%)	1833 (100%)

\* Statsløse er inkludert i Asia, hovedsaklig palestinere.

## 22. RESULTAT BEGJÆRING OM OMGJØRING. ETTER VERDENSDDEL\*. ANTALL PERSONER (PROSENTTALL I PARENTES). 1990

Verdensdel	Innvilget asyl	Innvilget opphold på hum.gr.lag	Avslag	Totalt
Europa		56 (21,5%)	205 (78,5%)	261 (100%)
Asia	2 ( 2,0%)	18 (17,8%)	81 (80,2%)	101 (100%)
Afrika	2 ( 2,9%)	13 (18,8%)	54 (78,3%)	69 (100%)
Latinamerika	1 ( 1,9%)	9 (17,0%)	43 (81,1%)	53 (100%)
<b>Total</b>	5 ( 1,0%)	96 (19,8%)	383 (79,2%)	484 (100%)

\* Statsløse er inkludert i Asia, hovedsaklig palestinere.

## 23. PERSONER OG FAMILIE-ENHETER I STATLIG MOTTAK. 1990

Personer	Tid			
	1.1. 90	1.5. 90	1.9. 90	1.1. 91
Antall personer i statlig mottak	3931	3623	2937	3200
Antall menn over 18 år	2042	1811	1485	1592
Antall kvinner over 18 år	725	663	585	659
Antall enslige mindreårige	79	67	78	84
Antall familie-enheter	414	350	397	451
Personer som var innvilget asyl eller opphold på humanitært grunnlag og ventet på kommune plass	1260	1036	764	706

Antallet personer i statlige mottak ble redusert fra 3931 personer pr. 1.1. 90 til 3200 personer 1.1. 91.



## 24. BOSETTING. FYLKESVIS. 1990

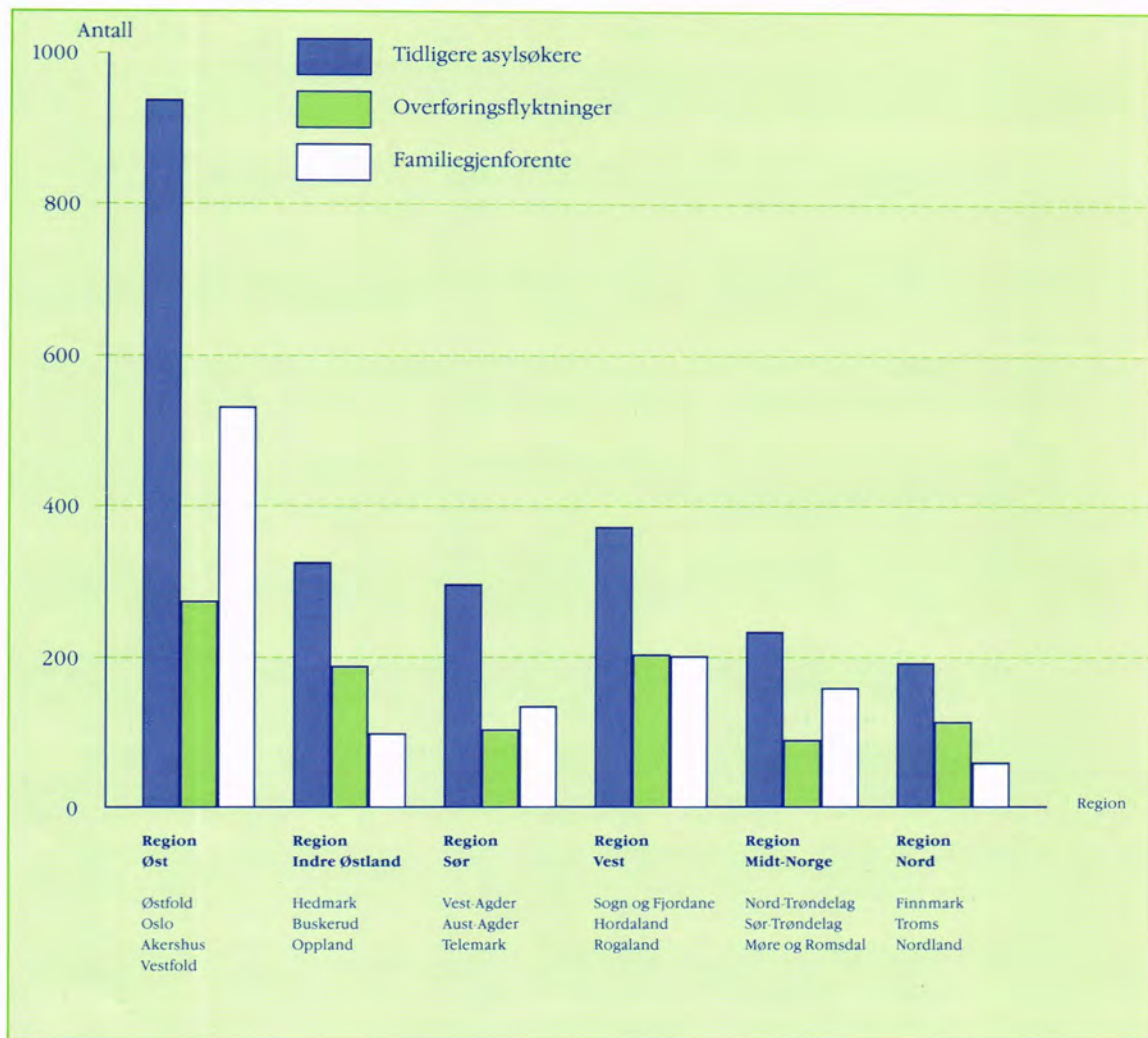
	Antall kommuner	Tidligere asylsøkere	Kvote-flyktninger	Sum
Østfold	17	68	29	97
Akershus	19	215	123	338
Oslo	1	523	71	594
Vestfold	12	132	52	184
Hedmark	19	92	86	178
Oppland	18	148	68	216
Buskerud	16	86	35	121
Telemark	13	146	12	158
Aust-Agder	13	30	79	109
Vest-Agder	9	121	14	135
Rogaland	15	152	75	227
Hordaland	21	181	129	310
Sogn og Fjordane	18	40	–	40
Møre og Romsdal	24	86	35	121
Sør-Trøndelag	11	103	39	142
Nord-Trøndelag	9	45	17	62
Nordland	14	95	48	143
Troms	10	62	67	129
Finnmark	9	36	–	36
<b>Sum</b>	268	2361	979	3340

Statistikken baserer seg på antallet bosatte som er registrert i flyktningregisteret pr. 12.2. 91.

I tillegg til de 3340 som nå er registrert bosatt i 1990 er det -bosatt- 1191 personer på familiegjenforeningsgrunnlag. 973 overføringsflyktninger har kommet direkte fra utlandet til kommunen der de skal bo. 6 overføringsflyktninger er bosatt fra mottak. Tilsammen blir dette 5510 personer.



## 25. ANTALL BOSATT I 1990 – OVERSIKT PR. REGION FOR TIDLIGERE ASYLSØKERE, OVERFØRINGSFLYKTNINGER OG FAMILIEGJENFORENTE



## 26. OVERFØRINGSFLYKTNINGER ANKOMMET 1983–1990

ÅR	ANTALL
1983	879
1984	668
1985	774
1986	843
1987	1043
1988	765
1989	1051
1990	973

Fram til 1988 inkluderer tallene også familiegjenforeninger. Fra og med 1988 er disse ikke medregnet. I 1990 kom det 973 overføringsflyktninger hit. I tillegg kom det 1191 personer som ble familiegjenforent med overføringsflyktninger og personer med opphold på humanitært grunnlag, og som ble bosatt.

## 27. REPATERING. 1990

HJEMLAND	ANTALL PERSONER
Iran	8
Sør-Afrika	1
Paraguay	2
Chile	186
Vietnam	3
<b>Totalt</b>	<b>200</b>

Ialt 200 personer reiste i 1990 tilbake til hjemlandet sitt med norsk økonomisk støtte.



## OVERSIKT OVER SENTRALE BEGREPER

### **ASYL:**

Å få asyl betyr å få beskyttelse mot forfølgelse. Personer som får asyl i Norge får status som flyktninger.

### **ASYLSØKER:**

Person som kommer på egenhånd og uanmeldt til Norge, og ber om å bli godkjent som flyktning. Kalles asylsøker inntil søknaden er avgjort.

### **AVSLAG:**

Rundt 60% av asylsøkerne får avslag og må forlate landet. Men de kan klage på avgjørelsen og eventuelt bli her i klagetiden.

### **AVVISNING:**

En utlending nektes adgang til Norge. Avvisningen kan foretas ved grensen eller seinest 7 dager etter ankomst. Første asylland-prinsippet er den vanligste årsak til avvisning av asylsøkere. Begrepet falt bort med ny utlendingslov fra 1.1. 91.

### **BORTVISNING:**

En utlending nektes adgang til Norge ved grensen, eller må reise ut av Norge etter et kortere eller lengre opphold her, men er ikke nektet adgang til Norge på et senere tidspunkt (se utvisning).

### **BOSETTING I KOMMUNEN:**

Kommunen selv avgjør om den vil forhandle med staten om bosetting av flyktninger og personer med opphold på humanitært grunnlag, som en del av kommunens befolkning. Mynighetene tar bl.a. hensyn til personens språk, kultur og etniske tilhørighet ved bosetting.

### **DRIFTSOPERATØR:**

Står for den daglige drift av statlige mottakssteder for asylsøkere. Kan være en kommune, frivillig organisasjon o.l. (Se statlig mottak).

### **ENSLIGE MINDREÅRIGE ASYLSØKERE:**

Asylsøkere som er under 18 år og som er uten foreldre eller andre med foreldreansvar. Det er opprettet spesielle mottak for enslige mindreårige asylsøkere.

### **FAMILIEGJENFORENING:**

Kan innvilges den nærmeste familie, normalt ektefelle og barn under 18 år.

### **FLYKTNING:**

Omfatter både asylsøkere og overføringsflyktninger (kvoteflyktninger) som får innvilget asyl.

### **FLYKTNINGREGISTERET:**

Inneholder opplysninger om alle personer som kommer hit, og som har vært i transittmottak. De aller fleste er asylsøkere. Har også opplysninger om hvilke mottak personene bor i, og hvilke kommuner de bosettes i.

Omfatter også personer som er repatriert, dvs. personer som er repatriert med offentlig støtte.

### **FREMKON:**

Utlendingsmyndighetenes felles EDB-baserte personregister og saksoppfølgingssystem. Inneholder også muligheter for statistikkproduksjon. Har vært i drift siden april 1988 og omfatter mer enn 200 000 personer.

### **FREMMELOVEN:**

Lov av 27. juni 1956 om utlendingers adgang til riket mm. Ble erstattet av den nye Utlendingsloven, 1.1.91.

### **FØRSTE INSTANS:**

Utlendingsdirektoratet behandler alle asylsøknader i første instans. Eventuelle klager behandles som regel av Justisdepartementet.

### **INNVANDRERE:**

Fellesbetegnelse på personer med utenlandsk bakgrunn som er bosatt i Norge, uansett opprinnelig årsak til innvandring.

### **INNVANDRINGSREGULERING:**

Oppholdstillatelse og arbeidstillatelse i Norge gis bare til utlendinger som oppfyller visse bestemte vilkår. F.eks. kan det gis tillatelse til spesialister, familiemedlemmer av folk som allerede bor her, o.a.



## **INTEGRERING:**

Gjeldende prinsipp i norsk innvandringspolitikk som betyr at innvandrere ikke skal tvinges til å bli "heil-norske", men ha mulighet til å ta vare på sitt språk og sin kultur (integrering vs. assimilering). Men såvel innvandrere som nordmenn må respektere norsk lov og sentrale normer og verdier, f.eks. ytringsfriheten.

Målet ved integreringen er mest mulig reell likestilling mellom flyktninger/innvandrere og nordmenn.

## **KLAGE:**

Klage på vedtak fattet i første instans (UDI) rettes til Justisdepartementet.

## **OPPHOLD PÅ HUMANITÆRT GRUNNLAG:**

Gis til asylsøkere som ikke får asyl, men hvor sterke menneskelige-humanitære-hensyn taler for at de får bli.

## **OVERFØRINGSFLYKTNINGER: (KVOTEFLYKTNINGER)**

Overføringsflyktninger kommer til Norge som regel etter anmodning fra FNs høykommissær for flyktninger. Regjeringen fastsetter årlig hvor mange overføringsflyktninger som kan tas imot i Norge. For 1990 var kvoten 1 000 flyktninger. Ikke alle kommer til Norge det året de blir tatt ut. 973 overføringsflyktninger ankom Norge i 1990.

## **POLITIAVHØR:**

Så raskt som mulig etter ankomst til Norge avhøres asylsøkeren av politiet. Han må begrunne hvorfor han søker asyl. Opplysningene herfra danner grunnlaget for asylsøknaden.

## **REGIONKONTOR:**

Seks regionkontorer bistår Utlendingsdirektoratet i bl.a. arbeidet med mottak av asylsøkere og bosetting av de som får bli i landet. Regionkontorene ligger i Narvik, Trondheim, Bergen, Kristiansand, Oslo og Gjøvik.

## **REPATRIERING:**

Norske myndigheter støtter personer som vil vende tilbake til hjemlandet. Den økonomiske støtten skal dekke en del utgifter i forbindelse med hjemreisen. Dette kalles Repatrieringsprogrammet, og de omfatter personer som har fått politisk asyl. For chilenerne gjelder det også personer som har fått oppholdstillatelse på humanitært grunnlag.

## **STATLIG MOTTAK:**

Staten har ansvar for at asylsøkere skal ha et sted å bo mens asylsøknaden behandles. Asylsøkerne får hjelp til det nødvendigste av mat og klær. Stedene har nøktern standard og fortrinnsvis selvhushold. Det er slutt på bruken av høyfjellshotell. Fra 1991 fins to typer mottak: I primærmottaket venter asylsøkeren på resultatet av asylsøknaden, og får enkel samfunnsinnføring. De som får bli i landet, kommer til sekundærmottak før de kan bosettes. I sekundærmottaket gis bl.a. norskundervisning og mer samfunnsinformasjon.

## **STORTINGSMELDING nr. 61:**

Stortingsmelding nr. 61 ble lagt frem i juni 1990. Innevarsler blant annet et nytt mottakssystem med en primær- og en sekundærfase, og en ny ordning for økonomisk overføring mellom staten og kommunene.

## **TRANSITTSTED:**

Midlertidig oppholdssted til asylsøkeren er avhørt av politiet og har gjennomgått helse sjekk.

## **UTLENDINGSLOVEN:**

Lov av 24. juni 1988 om utlendingers adgang til riket og deres opphold her. Trådte i kraft 1.1.91 og erstattet Fremmedloven av 1956.

## **UTVISNING:**

En utlending må reise ut av landet og får ikke lov til å komme tilbake igjen.



## REGIONKONTORER

### Regionkontor

#### Nord

Finnmark  
Troms  
Nordland

---

Frydenlundsgt. 27  
8500 Narvik  
Tlf.: 082-46 550  
Telefax: 082-46 980

### Regionkontor

#### Midt-Norge

Nord-Trøndelag  
Sør-Trøndelag  
Møre og Romsdal

---

Kjøpmannsgt. 23  
7013 Trondheim  
Tlf.: 07-51 75 40  
Telefax: 07-51 75 43

### Regionkontor

#### Vest

Sogn og Fjordane  
Hordaland  
Rogaland

---

Fjøsangervei 45  
5037 Solheimsvik  
Tlf.: 05-20 03 60  
Telefax: 05-20 07 84

### Regionkontor

#### Sør

Vest-Agder  
Aust-Agder  
Telemark

---

Dronningensgt. 16  
4610 Kristiansand  
Tlf.: 042-20 670  
Telefax: 042-20 480

### Regionkontor

#### Øst

Østfold  
Oslo  
Akershus  
Vestfold

---

Keysersgt. 2  
0130 Oslo 1  
Tlf.: 02-36 43 30  
Telefax: 02-20 32 17

### Regionkontor

#### Indre Østland

Hedmark  
Oppland  
Buskerud

---

Brennerivn. 1  
2800 Gjøvik  
Tlf.: 061-70 910  
Telefax: 061-70 895





Utlendingsdirektoratet  
Postadresse:  
Postboks 8108 Dep.,  
0032 Oslo 1