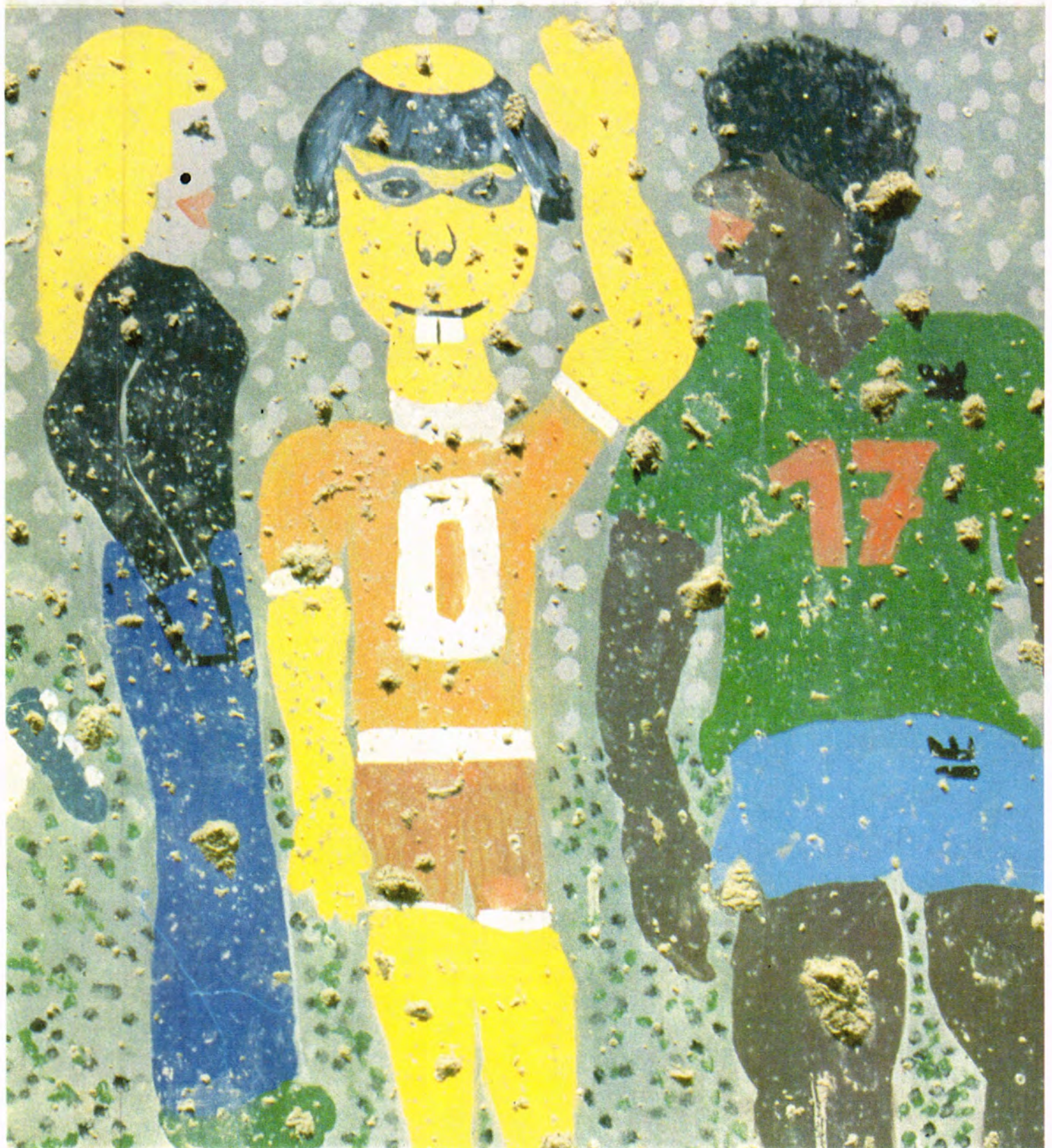


årsmelding
UTLENDINGSДИРЕКТОРАТET 1992



I N N H O L D

Leder:

1992 - Konfliktene på Balkan og intern organisasjonsutvikling	3
UDI gjennomfører statens innvandringspolitikk	6
Hovedmål 1: Effektiv og hensynsfull gjennomføring av den regulerte innvandring	7
Hovedmål 2: Tilstrekkelig mottakskapasitet	13
Hovedmål 3: Rask og god bosetting.....	17
Hovedmål 4: Likestilling og gode forhold	19
Hovedmål 5: Et effektivt direktorat.....	24

VEDLEGG

1. UDIs organisasjon.....	29
2. Regionkontorene	32
3. Statistikk	34
4. Sentrale begreper	51

Redigert av Sureyya Aydin
For- og baksidefoto: UDI-arkiv
Trykk: A/S Industritrykkeriet
Opplag: 3000
ISSN 0803-8554
ISBN 82-427-0976-9

1992 - Konfliktene på Balkan og intern organisasjonsutvikling

1992 - The Balkan conflicts and internal organizational development

Ved utgangen av 1992 hadde Utlendingsdirektoratet eksistert i fem år og lagt bak seg et år med stort arbeidspress. utfordringer i forbindelse med de alvorlige konfliktene i det tidligere Jugoslavia og intern organisasjonsutvikling var det som preget UDI sterkest i 1992.

I forhold til flere andre europeiske land fikk UDI et forholdsvis moderat antall asylsøkere fra det tidligere Jugoslavia i løpet av året. Likevel påvirket denne alvorlige konflikten UDI på flere måter:

Ca. 3 300 av de totalt 5 238 asylsøkerne kom derfra. Et stadig økende antall kosovoalbanske asylsøkere ble boende i asylmottakene, med den følge at mottakskapasiteten måtte utvides med mer enn 1 200 plasser fra 3 864 til 5 088. Ved utgangen av året var over 2/3 av beboerne i de statlige mottakene fra det tidligere Jugoslavia. Stortingets beslutning om å gi 900 krigsfanger og deres nærmeste familie fra Bosnia midlertidig beskyttelse i Norge, førte til uttaksarbeid og opprettelse av egne krigsflyktningmottak. Det var første gang en ordning med midlertidig beskyttelse ble praktisert i Norge.

Det er også grunn til å fremheve følgende hovedtrekk i UDIs virksomhet i 1992:

- Behandlingstiden i utlendingssaker ble kortere i alle sakstyper med unntak for søknader om arbeidstillatelse. Dette skjedde til tross for at saksmengden økte med ca. 10 prosent i asylsaker og 6 prosent for de øvrige sakstyper.

- Det var en kraftig forskyvning i nasjonalitetene som søkte asyl, med en sterk økning av søkere fra det tidligere Jugoslavia og en sterk nedgang i tallet på asylsøkere fra de fleste andre land. I nær sammenheng med dette gikk tallet på dem som fikk asyl eller

At the close of 1992, the Directorate of Immigration (UDI) had been in existence for 5 years and could look back on a demanding year of heavy workloads. The challenges associated with the serious conflicts in former Yugoslavia and internal organizational development were the issues which had the greatest impact on UDI in 1992.

As compared to several other European countries, Norway received a relatively moderate number of asylum-seekers from former Yugoslavia during 1992. The Yugoslavian conflicts nevertheless affected UDI in various ways.

Direktør Arild Kjerschow



*Arild Kjerschow Director General
(Foto: Lars Aarønæs).*

Approximately 3,300 of the total 5,238 asylum-seekers came from there. A steadily increasing number of Kosovo Albanian asylum-seekers remained residing in the asylum reception centres, making it necessary to increase the capacity of the centres by more than 1,200 places, from 3,864 to 5,088. By year's end, more than 2/3 of the residents of state reception centres were from former Yugoslavia. The Parliament's decision to grant 900 Bosnian prisoners of war and their immediate families temporary protection in Norway resulted in the

work of selecting them and in the creation of separate centres for war refugees. This was the first time a system of temporary protection was implemented in Norway.

Furthermore, the following principal features of UDI's 1992 operations should be emphasized:

- *A reduction was achieved in the time required for processing any case related to immigration, with the exception of those dealing with applications for work permits - this in spite of the approx. 10 per cent increase in the workload related to asylum matters, and the 6*

oppholdstillatelse på humanitært grunnlag ned i forhold til tidligere år.

- En opptrapping av arbeidet med generell utlendingskontroll ble innledet i 1992.

- Omleggingen av mottakssystemet for asylsøkere, med inndeling i primærfase og sekundærfase, ble avsluttet. Til tross for mye lengre oppholdstider for asylsøkere i primærfasen enn forutsatt, har omleggingen bidratt til et langt bedre mottakssystem. Viktige utfordringer fremover er å få et bedre tilbud i mottakene.

- Ved utgangen av året hadde vi mottatt ca. 530 krigsflyktninger, inklusive familiemedlemmer, fra Bosnia i egne krigsflyktningmottak.

- Arbeidet med å styrke beredskapen ved massefluktsituasjoner ble påbegynt. Arbeidet videreføres i 1993.

Behovet for kommuneplasser ble ytterligere redusert i 1992 i forhold til tidligere år. Hovedårsaken var at et lavere antall enn tidligere år fikk asyl eller oppholdstillatelse på humanitært grunnlag. Det ble bosatt 1 409 overføringsflyktninger og 1 326 tidligere asylsøkere, tilsammen 2 735 personer. Det var ca. 300 mindre enn året før. Det er første gang siden 1986 at antallet bosatte overføringsflyktninger overstiger bosatte tidligere asylsøkere. Bosettingen ble gjennomført i et akseptabelt tempo, selv om mange kommuner ønsket redusert eller ingen bosetting. Det var altså det reduserte behovet for kommuneplasser som var årsaken til at det ikke oppsto spesielle problemer i bosettingsarbeidet.

Året 1992 var preget av en skremmende oppblomstring av fremmedhat og rasistisk vold i Europa. En lignende utvikling fikk vi heldigvis ikke i Norge. Likevel var det viktig for Utlendingsdirektoratet å fortsette innsatsen med holdningsskapende informasjonsarbeid. Det etablerte samarbeidet med bl.a. frivillige ungdomsorganisasjoner gikk videre. Kommunaldepartementet, som UDIs overordnede myndighet, tok også nye, viktige skritt i retning av et mer planmessig arbeid for å motvirke og forebygge rasisme og etnisk diskriminering. Utlendingsdirektoratet var aktiv deltaker i mye av dette arbeidet, og forberedte seg på å overta ansvaret for noen av oppgavene.

Ellers var 1992 preget av et omfattende og ressurskrevende arbeid med organisasjonsutvikling og arbeidsmiljøsikring. Statskonsults rapport "Et mer effektivt UDI", avgitt i januar 1992, inneholdt forslag til endringer i organisering, rutiner m.v. som ble fulgt opp gjennom året. Vi gjorde også ferdig UDIs arbeidsmiljøsikringssystem (internkontrollsystem) og avsluttet et arbeidsmiljøprosjekt som ble drevet i regi av Arbeidsforsknings-

per cent rise in the remaining cases.

- *A marked shift took place as to the nationalities of those seeking asylum: a sharp increase in applicants from former Yugoslavia, and a sharp reduction in the numbers of asylum-seekers from most other countries. Closely related to this trend was the reduction in the numbers of those granted asylum or residence permits on humanitarian grounds as compared with previous years.*

- *An intensification in the work related to general immigration control was initiated in 1992.*

- *The reorganization of the reception system for asylum-seekers into primary and secondary phases was completed. Despite a much longer than anticipated stay in primary reception for asylum-seekers, the reorganization has helped to provide a much improved reception system. Important future challenges will be to provide children with better programs as well as offer improved psychosocial services in the reception centres.*

- *By the end of 1992, we had received approx. 530 Bosnian war refugees, including their family members, in their own war refugee centres.*

- *The work of strengthening contingency in the event of mass outflow situations was begun. This work will be further developed in 1993.*

The need for municipal places was further diminished in 1992 relative to previous years. This was largely due to the fact that fewer were granted asylum or residence permits on humanitarian grounds than in previous years. 1,409 quota refugees and 1,326 previous asylum-seekers, a total of 2,735 persons, were settled. This was approx. 300 fewer than during the previous year. It was the first time since 1986 that the number of those settled among resettlement refugees exceeded the number settled among previous asylum-seekers. Settlement was carried out at an adequate pace, although many municipalities wanted either reduced settlement or none at all. The reduction in the number of municipal places needed was thus the reason for the lack of specific problems related to settlement.

1992 was marked by a frightening surge in xenophobia and racial violence in Europe. Fortunately, a similar development did not occur in Norway. It was nevertheless important for the Directorate of Immigration to continue its efforts of improving racial attitudes through its information activities. The Directorate also continued to engage in the cooperation established with, among others, voluntary youth organizations. The Ministry of Local Government, to which UDI is subordinate, also took new and important steps towards more systematic efforts in counteracting and

instituttet. I tillegg ble det nedlagt betydelig arbeid i personalpolitiske spørsmål, lederutvikling, EDB-utvikling og økonomistyring. På det administrative området oppnådde vi den største forbedring innen området økonomistyring. De forventede effektiviseringsgevinster av organisasjonsutviklingen er hittil bare delvis realisert. Effektiviseringsarbeidet må fortsette løpende i tiden fremover.

Arild Kjerschow
Direktør

preventing racism and ethnic discrimination. The Directorate actively participated in much of this work, and prepared itself to assume responsibility for some of the tasks involved.

1992 was otherwise marked by work which was extensive and requiring considerable resources in the areas of organizational development and the protection of a proper working environment. Statskonsult's (The Directorate of Public Management) report "A more effective UDI," submitted in January of 1992, contained suggestions for changes in organization, routines, etc., which were adopted throughout the year. The UDI's procedures for ensuring a proper working environment ("internal control system") were also completed, as was a working-environment project run under the direction of the Work Research Institute. Moreover, extensive work was carried out in the areas of personnel issues, executive training, development of computer services, and financial management. As concerns administration, the greatest improvement was achieved in the area of financial management. The gains expected from increasing efficiency through organizational development have so far been only partially realized. The work of increasing efficiency must continue uninterrupted in the coming years.

Arild Kjerschow
Director General

UDI gjennomfører statens innvandringspolitikk

Utlendingsdirektoratet ble opprettet 1. januar 1988 og fikk hovedansvaret for å gjennomføre statens innvandringspolitikk. Tidligere var ansvaret delt mellom blant annet Statens utlendingskontor og Statens flyktningsekretariat.

Utlendingsdirektoratets arbeidsområde omfatter blant annet: Generell utlendingskontroll, behandling av saker under utlendingsloven, herunder asylsøknader, mottak og bosetting av overføringsflyktninger og personer som har fått oppholdstillatelse på humanitært grunnlag. UDI arbeider også med opplæring, informasjon og langsiktig integrering av innvandrere og flyktninger.

Direktoratet er inndelt i fire avdelinger. Disse er: Administrasjonsavdelingen, Jurid-

isk avdeling, Mottaks- og integreringsavdelingen og Tolke- og informasjonsavdelingen. Under direktoratet sorterer også seks regionkontorer i Oslo, Gjøvik, Kristiansand, Bergen, Trondheim og Narvik. Hvert regionkontor har ansvaret for tre fylker, bortsett fra Regionkontor Øst i Oslo som har ansvaret for fire fylker.

Målstyring

Siden 1989 bygger virksomhetsplanen til Utlendingsdirektoratet på målstyringsprinsippet. Det betyr at UDI har sin egen målstruktur som er presentert under. Årsmeldingen for 1992 er inndelt etter denne målstrukturen.

UTLENDINGSDIREKTORATETS MÅLSTRUKTUR

Overordnet mål:

Utlendingsdirektoratet skal gjennomføre regulert innvandring og arbeide for reell likestilling for de som bosetter seg i Norge.

Hovedmål 1:

Effektiv, korrekt og hensynsfull gjennomføring av den regulerte innvandring

Hovedmål 2:

Tilstrekkelig mottakskapasitet med nøkternt men tilfredsstillende innhold for beboerne

Hovedmål 3:

Rask og god bosetting i kommunene

Hovedmål 4:

Reell likestilling og gode forhold mellom innvandrere og nordmenn

Hovedmål 5:

Tilrettelegge for et effektivt, fleksibelt og serviceorientert direktorat

Delmål 1.1:

Rask og riktig behandling av saker etter utlendingslovgivningen og statsborgerloven

Delmål 2.1:

Antall mottaksplasser skal tilpasses behovet best mulig

Delmål 3.1:

Rask bosetting når oppholdstillatelse/innreise tillatelse er gitt

Delmål 4.1:

Innvandrere skal kunne ivareta sine interesser og behov i samme grad som nordmenn

Delmål 5.1:

Effektiv planleggings- og økonomifunksjon

Delmål 1.2:

Søker skal ha kunnskaper som trengs for å ivareta egne interesser

Delmål 2.2:

Mottakssteder skal etableres og drives innenfor en nøktern kostnadsramme

Delmål 3.2:

Bosetting i kommuner skal gi muligheter for utvikling og gode levekår

Delmål 4.2:

Gode forhold mellom innvandrere og nordmenn

Delmål 5.2:

God personalforvaltning

Delmål 1.3:

Fremme gode bestemmelser og ordninger under utlendingslovgivningen

Delmål 2.3:

Mottakssteder skal baseres på selvhushold og ha tilfredsstillende tilbud

Delmål 5.3:

Effektive fellesfunksjoner

Delmål 2.4:

Beboerne skal få en realistisk oppfatning om det norske samfunn. De som har fått oppholdstillatelse skal forberedes for bosetting

Delmål 5.4:

God service til brukerne

Delmål 5.5:

God intern kommunikasjon

Effektiv, korrekt og hensynsfull gjennomføring av den regulerte innvandringen

Aktivitetene under dette hovedmålet er først og fremst behandling av søknader etter utlendingsloven og statsborgerloven. I tillegg kommer arbeid med regelverket og en del analysearbeid, særlig knyttet til asylkomster og utlendingskontroll.

Mer effektiv saksbehandling

Rask og riktig behandling av saker etter utlendingslovgivningen er et av UDIs høyest prioriterte mål. De fleste tilsatte i UDI arbeider direkte eller indirekte med oppgaver knyttet til dette målet.

Behandlingstiden varierer etter sakstyper. I 1992 ble saksbehandlingstiden redusert for samtlige sakstyper bortsett fra søknader om arbeidstillatelse som hadde samme saksbehandlingstid som i 1991.

GJENNOMSNIITTLIG BEHANDLINGSTID I UDI. 1992

Asylsaker unntatt

	1991	1992
Visum	5 uker	4 uker
Opph.till.	10 uker	8 uker
Arb.till.	6 uker	6 uker
Statsb.s.	17 uker	15 uker

Noen sakstyper er høyere prioritert enn andre. UDI prioriterer f.eks. asylsøknader fra enslige, mindreårige høyest, mens søknader om statsborgerskap ikke har vært prioritert i 1992.

Asylsaker krever mest ressurser. Dernest følger søknader om oppholdstillatelse, arbeidstillatelse og visum.

Kortere behandlingstid for asylsaker

UDIs gjennomsnittlig netto saksbehandlingstid i asylsaker ble redusert fra 13,5 uker til

10 uker i 1992. Tid medgått til eventuelle tilleggsavhør hos politiet og til verifisering av opplysninger i utlandet er ikke medregnet. Saksbehandlingstiden varierer mye for de ulike gruppene av asylsaker. Vel halvparten av sakene får vedtak innen 5 uker, som er resultatmålet for gjennomsnittlig saksbehandlingstid.

Hvis asylsøkeren f.eks. fikk avslag og klaget til Justisdepartementet, kom klagetiden i tillegg. Gjennomsnittlig saksbehandlingstid for klagesaker var i 1992 i underkant av 4 uker.

Nytt forsøk i asylsaksbehandling

I desember 1992 ble det igangsatt en forsøksordning med utplassering av saksbehandlere fra juridisk avdeling på transittmottaket for asylsøkere på Tanum i Bærum. Hensikten var å fatte raske vedtak i åpenbart grunnløse saker og få til en kompetanse- og informasjonsutveksling med polititjenestemennene som foretar avhør.

Tolking ved asylovhør

Også i 1992 ble det holdt kurs i tolking ved politiavhør av asylsøkere, denne gang for å øke beredskapen for mottak av asylsøkere

Informasjon til søkere

Informasjon til søkere er med å bidra til en mer effektiv og hensynsfull saksbehandling. UDI lager informasjonsmaterieell som forteller hvem som kan søke om familiegjenforening, hvordan en kan søke visum til Norge, osv.

I 1992 kom det ut fire brosjyrer som gir informasjon om visum, oppholdstillatelser/arbeidstillatelser, familiegjenforening og statsborgerskap. Brosjyrene er oversatt til en rekke språk, bl.a. engelsk, polsk, urdu og vietnamesisk.

- **Netto saksbehandlingstid** er den tiden saken er under arbeid i UDI.
- **Brutto saksbehandlingstid** inkluderer tid medgått til verifisering og tilleggssavhør samt perioder som saken blir liggende i bero.
- **Verifikasjon** betyr at en norsk utenriksstasjon, en organisasjon eller en advokat i utlandet forsøker å få opplysningene som asylsøkeren har gitt, bekreftet eller avkreftet.
- **Tilleggsavhør** hos politiet kan være aktuelt etter at det er laget en verifikasjonsrapport eller når det er nødvendig å innhente flere opplysninger fra asylsøkeren.
- **Saker kan bli lagt i bero** i samråd med Justisdepartementet. Det betyr at sakene i en periode blir liggende ubehandlet i påvente av generelle avklaringer, eller fordi forholdene i asylsøkerens hjemland er såpass usikre at norske myndigheter vil se an utviklingen.

fra det tidligere Jugoslavia. De fleste deltakerne hadde tidligere ikke deltatt i tolkeopp-læring. Gruppen besto av 9 albansktalende og 9 serbokroatisktalende tolker fra Stor-Oslo området.

Saksmengde

Selv om asylsaksbehandling hadde høyest prioritet også i 1992 og er svært arbeidskrevende, utgjorde dette i realiteten bare ca.3 prosent av antallet saker UDI arbeidet med. Behandling av søknader om besøksvisum, om oppholds- og arbeidstillatelser for kortere eller lengere tid, om familiegjenforening og om statsborgerskap, er også blant oppgavene UDIs juridiske avdeling daglig arbeider med.

I 1992 ble det registrert tilsammen 97630 ekspedisjoner.

Ekspedisjonene fordelt på de viktigste saks-typer i 1991 og 1992:

Sakstype	1991	1992	endring
Opp./arbidstil.	47268	51650	9 pst.
Visum	18185	17134	- 6 pst.
statsb.	5980	6885	15 pst.
Overføringsflyk.	2146	2043	- 5 pst.
Andre/gen.saker	12765	16195	27 pst.

Antall nye asylsaker innkommet til behandling i 1.instans, 1991 og 1992

	1991	1992	endring
Asyl			
1.instans	3832	3723	-3 pst.

(Antallet asylsaker er lavere enn antall asylsøkere fordi en sak kan omfatte flere personer.)

Ekspedisjonsmengden økte med 8 prosent fra 1991 til 1992.

Innvandringens sammensetning

Nedenfor er innvandringens sammensetning i 1992 illustrert gjennom de ti største vedtaksgruppene etter nasjonalitet/verdensdel:

VEST-EUROPA:	640 arbeidstillatelser til gruppemedlemmer
ØST-EUROPA:	612 arbeidstillatelser til praktikanter
IRAK:	606 overføringsflyktninger
SOMALIA:	565 asyl/oppholdstillatelser til asylsøkere
STORBRITANNIA:	500 oppholdstillatelser for familiegjenforening.
USA:	478 oppholdstillatelser for familiegjenforening
VEST-EUROPA:	453 arbeidstillatelser til spesialister.
VIETNAM:	446 oppholdstillatelser for familiegjenforening med overføringsflyktninger.
PAKISTAN:	406 oppholdstillatelser for familiegjenforening
VEST-EUROPA:	406 arbeidstillatelser til familiegjenforente.

(Nordiske borgere trenger ikke oppholdstillatelse/arbeidstillatelse i Norge.)



Sesongarbeid

Når det gjaldt grunnlaget for førstegangs arbeidstillatelser, utgjorde sesongarbeid, dvs. arbeidstillatelse for maksimalt 3 måneder i sommerhalvåret, den største gruppen også i 1992.

Tilsammen fikk 4 690 personer arbeidstillatelse for sommerjobb. 4 338 av dem var fra Øst-Europa.

Familiegjenforening

Den største delen av innvandringen til Norge skjer på bakgrunn av familiegjenforening. I

1992 ble det innvilget 6445 førstegangs oppholdstillatelseter for utlendinger som ønsket gjenforening med sine familier i Norge. De 10 største nasjonaliteter blant familieegjenforente i 1992 var:

I 1992 ankom det tilsammen 829 personer for familieegjenforening med flyktninger og tidligere asylsøkere.

Storbritannia:	500	Sri Lanka:	299
USA:	478	Thailand:	228
Vietnam:	446	Filippinene:	220
Pakistan:	406	Iran:	195
Tyrkia:	326		
Polen:	301		

ASYLSØKERE

En utlending som er i Norge eller på norsk grense, kan søke asyl. Søkerne får oppnevnt advokat og avhøres innen 14 dager av politiet med tolk tilstede. Vedtak i asylsaker fattes i UDI. UDI vurderer om vedkommende er flyktning etter FNs flyktningkonvensjon og norsk lov, og således har rett til asyl. Dersom dette ikke er tilfelle, vurderer UDI om vedkommende likevel bør få bli i landet av humanitære grunner. Slik oppholdstillatelse kan gis hvis sterke menneskelige hensyn taler for at asylsøkeren bør få bli her i landet.

Flest Kosovo-albanere

Av de 5238 asylankomstene i 1992 var 3272 fra det tidligere Jugoslavia. Av disse igjen var ca 70 prosent Kosovo-albanere.

I oktober 1992 ble det innført visumplikt for borgere fra Serbia, Montenegro og Makedonia. Dette førte til en betydelig nedgang i direkte ankomster fra det tidligere Jugoslavia. Imidlertid ble det likevel ingen nedgang i det totale antall asylankomster. Dette skyldes at vi på slutten av året fikk en økning i asylsøkere som kom fra Sverige etter å ha fått avslag på asyl der.

7 av 10 får avslag

I 1992 ble det fattet 3047 vedtak i asylsaker. Disse vedtakene omfattet 3991 personer. Av disse fikk 1,6 prosent asyl og 26,2 prosent oppholdstillatelse på humanitært grunnlag, mens 72,2 prosent fikk avslag.

Den høye avslagsprosenten skyldes særlig søknader fra jugoslaver som også har søkt asyl i Sverige. Førsteasylsøknadsregelen har imidlertid ikke vært benyttet overfor søkere fra Bosnia-Hercegovina som kun har hatt et kort opphold i et trygt førsteland, eller som har ektefelle, barn, foreldre eller søsken i Norge.



Asylsøkere avhøres av politiet med tolk tilstede. (Foto: Lars Aarønæs/UDI-arkiv).

Midlertidig beskyttelse

Høsten 1992 besluttet norske myndigheter etter anmodning fra FNs Høykommissær for flyktninger (UNHCR) å motta bosniske krigsflyktninger og en del av deres nærmeste familiemedlemmer, som også befant seg i en svært vanskelig situasjon. Familiemedlemmene har i hovedsak vært ektefeller og ugifte barn under 18 år.

Da det dreier seg om midlertidig beskyttelse, ble oppholdstillatelse innvilget for 6 måneder om gangen. Fornyelse er avhengig av situasjonen i hjemlandet. Tillatelsen danner ikke grunnlag for bosetting eller ytterligere familieegjenforening. Krigsflyktninger har etter søknad vært innvilget midlertidig arbeidstillatelse.

I 1992 kom det rundt 700 personer fra det tidligere Jugoslavia for midlertidig beskyttelse etter anmodning fra FNs Høykommissær for flyktninger. Det er først og fremst 188 muslimske flyktninger som har sittet i fangeleirer i Bosnia-Hercegovina og deres nærmeste familie.



(Tegning: Sureyya Aydin).

På bakgrunn av den foreliggende situasjonen i Bosnia-Hercegovina ble behandlingen av asylsøknadene stilt i bero. Tilsvarende gjelder søkere fra Kroatia og søkere fra Kosovo som har påberopt seg desertering/innkalling til militærtjeneste i krigsmobiliseringsperioden.

15 månedersregelen er modifisert for disse grupper av asylsøkere, slik at det ikke i seg selv gir noen rett til oppholdstillatelse at de har vært her i mer enn 15 måneder uten at vedtak er truffet.

Asylsøknader vedrørende makedonere har blitt behandlet og negative vedtak er effektivert. Tilsvarende gjelder søknader fra borgere av det tidligere Jugoslavia som har fått avslag på søknad om asyl i Sverige eller andre nordiske land. Disse søkerne har blitt transportert tilbake til det landet hvor de søkte asyl først.

Avslagsprosenten var økende også for søknader fra enslige mindreårige. Totalt fikk 74 enslige mindreårige avslag på sine søknader om asyl eller opphold på humanitært grunnlag.

OVERFØRINGSFLYKTNINGER

Som i tidligere år var Norges flyktningkvote 1000 personer. Kvoten bestemmes av Stortinget. I 1992 fordelte Kommunal- og arbeidsdepartementet kvoten på følgende grupper:

- Inntil 400 irakiske flyktninger, fortrinnsvis etniske kurdere,
 - 75 iranske flyktninger,
 - 75 vietnamesere fra leire i Sørøst-Asia,
 - 450 flyktninger av ulike nasjonaliteter.
- Grunnen til at en stor del av kvoten ble

av satt for kategorien "ulike nasjonaliteter", var å imøtekomme ønske fra FNs Høykommissær for flyktninger om fleksibilitet ved uttaket. Det ble også åpnet mulighet for eventuelle større eller mindre uttak i 1992, forutsatt at neste års uttak blir regulert tilsvarende.

I mai-juni 1992 oppsto det behov for uttak av irakiske flyktninger fra Saudi-Arabia, og dette medførte at totaluttaket i 1992 ble 1147. Dette betyr at kvoten i 1993-94 blir redusert tilsvarende.

ASYLSØKERE I NOEN VEST-EUROPEISKE LAND. 1992

Krigen i Balkan førte til en markant økning av antallet asylsøkere som kom til Vest-Europa. Den største økningen fra 1991 til 1992 opplevde Sverige og Tyskland.

	1991 -	1992
Norge:	4 569 -	5 250
Sverige:	26 500 -	83 200
Danmark:	4 609 -	13 900
Finland:	2 137 -	3 650
Storbritannia:	44 753 -	24 600
Tyskland:	256 112 -	438 200
Sveits:	41 629 -	18 150
Frankrike:	46 545 -	26 800
Italia:	26 472 -	2 500
Spania:	8 138 -	12 650

I følge UNHCR var tallet på flyktninger og personer som er i "flyktninglignende situasjon" i verden 18 834 729 pr 31. desember 1992.

ANKOMST ASYLSØKERE TIL NORGE 1987-1992 DE 10 STØRSTE NASJONSGRUPPENE

	1988		1989		1990		1991		1992	
	ASYLSØKERE		ASYLSØKERE		ASYLSØKERE		ASYLSØKERE		ASYLSØKERE	
6602	Chile	1940	Jugoslavia	905	Jugoslavia	743	Jugoslavia	1334	Jugoslavia	2838
	Iran	985	Iran	605	Sri Lanka	512	Somalia	731	Somalia	444
	Somalia	548	Sri Lanka	451	Iran	451	Sri Lanka	556	Sri Lanka	403
	Jugoslavia	455	Polen	419	Somalia	313	Etiopia	260	Bosnia-	
	Tyrkia	438	Somalia	362	Libanon	304	Iran	244	Hercegovina	390
	Etiopia	361	Etiopia	270	Romania	207	Statsløse	201	Iran	130
	Pakistan	303	Libanon	177	Statsløse	204	Libanon	179	Irak	111
	Polen	199	Pakistan	154	Etiopia	203	Irak	131	Libanon	65
	Ghana	172	Irak	114	Bulgaria	151	Polen	120	Statsløse	49
	Sri Lanka		Tyrkia	114	Irak	90	Bulgaria	79	Kroatia	44
									SUS	
									(eksl.Russland mv)	44

Uttak av overføringsflyktninger

I 1992 ble det foretatt fire kommisjonsreiser for uttak av overføringsflyktninger gjennom FNs Høykommissær for flyktninger. To av kommisjonsreisene gikk til Tyrkia, en til Sørøst-Asia og en til Saudi-Arabia.

Hver kommisjon består av to team, hvert med en representant fra Juridisk avdeling og en fra Mottaks- og integreringsavdelingen. Disse teamene intervjuer og tar ut flyktninger som FNs Høykommissær ber Norge om å motta.

En del av overføringsflyktningene kommer til Norge på grunnlag av skriftlig saksbehandling, uten at de er blitt intervjuet av norske uttakskommisjoner.

I 1992 kom det tilsammen 1391 overføringsflyktninger. Av disse var 602 fra Irak, 391 fra Vietnam og 345 fra Iran.

Overføringsflyktningene kommer ikke alltid til Norge det samme året de blir valgt ut. 419 av de 1391 overføringsflyktningene som kom i 1992 var tatt ut i 1991.

Overføringsflyktninger uttatt på kommisjonsreiser i 1992

Sted	Nasjonalitet	Antall personer valgt ut
Tyrkia	irakere/	296
	iranere/	17
Sørøst-Asia/	vietnamesere/	107
Saudi-Arabia	irakere	200



På flukt fra Irak: Fra en spontan leir på grensen mellom Irak og Tyrkia
(Foto.: Anneliese Hollmann/UNHCR)

Utlendingsloven

(før endringer 1.1.1993)

Juridisk avdeling behandler enkeltsakene etter Utlendingsloven og Riksborgarrettslova.

Utlendingsloven og utlendingsforskriften gjelder utlendingers adgang til riket og deres opphold her. Alle utlendinger, unntatt de nordiske, som skal være i Norge i mer enn 3 måneder, må ha oppholdstillatelse. Førstegangssøknader må som regel fremmes fra utlandet via norsk utenriksstasjon.

For å få arbeidstillatelse må det som regel foreligge et konkret arbeidstilbud. Tillatelse gis vanligvis for ett år av gangen. Noen tillatelse kan fornyes og gir grunnlag for bosettingstillatelse (etter 3 år), mens

noen ikke kan fornyes. En del tillatelse, for eksempel til studenter, kan fornyes i studietiden, men danner ikke grunnlag for bosettingstillatelse senere.

Familiemedlemmer til personer med bosettingstillatelse, eller tillatelse som gir grunnlag for bosettingstillatelse, har rett til oppholdstillatelse dersom de er garantert å bli forsørget.

Riksborgarrettslova

Utlending som har bodd sammenhengende i Norge i 7 år med lovlig opphold, kan bli norsk statsborger.

Nordiske borgere og personer som har vært norske før kan få norsk statsborgerskap etter kortere tid.

Tilstrekkelig mottakskapasitet med nøkternt, men tilfredsstillende innhold for asylsøkere

Dette hovedmålet innebærer bl.a. å tilpasse antallet mottaksplasser best mulig etter behovet.

Mottaks skal etableres og drives innenfor en nøktern kostnadsramme. Bortsett fra transittmottak der asylsøkere bor i ukene rett etter ankomst, og spesiellmottak for enslige mindreårige, er nesten alle mottaks basert på selvhold. Det betyr at asylsøkerne står for innkjøp, lager maten selv, vasker og foretar enkelte vedlikeholdsoppgaver. Stedene drives av egne driftsoperatører (f.eks. kommuner, private organisasjoner) på vegne av staten ved Utlendingsdirektoratet.

Krav til omstilling

UDI har løpende vurderinger av behov for mottaksplasser. Uforutsette forhold fører til at det kan være noe usikkert hvilke behov det er på sikt. Plutselige endringer i ankomster av asylsøkere og at saker stilles i bero inntil videre, kan raskt føre til at behovet for mottaksplasser endrer seg.



Mottakene drives innenfor en nøktern kostnadsramme. UDI-arkiv. (Foto: UDI-arkiv).

1500 nye mottaksplasser

I hele 1992 har krigen i det tidligere Jugoslavia virket inn på kapasitetsvurderingene i mottak. Det ankom flere asylsøkere enn forventet. Svært få asylsøkere med negativt vedtak ble returnert til det tidligere Jugo-

slavia fordi norske myndigheter avventet utviklingen. Dette førte til en opphopning av asylsøkere i mottakene. I 1992 var det nødvendig å øke mottakskapasiteten med ca. 1500 plasser.

I januar 1992 var total mottakskapasitet på 4000 plasser, men utviklingen i 1992 og framtidsprognoene viste at kapasiteten burde økes. Man vurderte at situasjonen i Jugoslavia i lang tid ville være slik at asylsøkere derfra - med negativt vedtak - ikke i særlig grad kunne returneres. De måtte dermed bli boende i asylmottakene. Utvidelsen av mottakskapasiteten skjedde gradvis gjennom hele året.

Ved utgangen av 1992 omfattet mottakssystemet totalt 5550 plasser for asylsøkere.

Mottak av krigsflyktninger

Høsten 1992 ble Norge anmodet av FNs Høykommissær for flyktninger om å ta imot ca. 3000 krigsflyktninger fra Bosnia-Hercegovina. Norge svarte ja til dette og begynte samtidig å planlegge for å motta et stort antall mennesker. ca. 600 av de 3000 evakuerte kom i oktober-desember 1992. Det ble tilstrebet å innkvartere krigsflyktningene i offentlige boliger slik som nedlagte helseinstitusjoner, siviltforsvarsleirer og militærleirer. Fire mottak for krigsflyktninger ble etablert i 1992: ett i Sogn og Fjordane, ett i Østfold og to i Vestfold.

OVERSIKT OVER KRIGSFlyKTNINGER I STATLIGE MOTTAK.1992

Harastølen, Luster:	293
Kasper, Våler:	38
Skikroken, Lardal:	61
Gjærdalstunet, Larvik:	3
Nordbybråten, Våler:	9
Brekkeveien 23, Ås:	6
Klemetsrud, Oslo:	4
Rove, Holmestrand:	2
Ullevål sykehus:	9
Flyttet til privat bolig:	79
TOTALT:	614

Fra Bosnia til Sogn

Den første gruppen krigsflyktninger fra Bosnia kom høsten 1992. Gruppen besto av 100 menn fra 14 år til slutten av 50-årene. Det var Regionkontor Vest som hadde ansvaret med å ta imot flyktningene og plassere dem på mottaket i Luster.

Krigsflyktningene ble innlosjert på det gamle sanatorium Harastølen i Luster. Bygdemiljøet var så innstilt på å ta imot flyktningene at da det kom kritikk om at stedet ikke var egnet fordi det lå isolert, var det møte i bygda hvor fylkeslegen høyt og tydelig sa at Luster skulle vise det motsatte.

Driftsoperatørene opplevde allerede i starten utallige henvendelser fra lokale lag og grupper som ønsket å gjøre noe for flyktningene slik at de ikke skulle føle seg isolert.

På den andre siden var de 100 mennene fra fangeleirene i Bosnia i aktivitet fra første dagen de kom til Luster. De tok selv på seg å organisere forskjellige arbeidsgupper. Bortsett fra administrasjon, begynte de å drive Harastølen i praksis selv.

Det største ønsket flyktningene hadde, var å gjenforenes med sine nærmeste familiemedlemmer. Utgangen av 1992 var ca. 350 familiemedlemmer til krigsflyktningene ankommet Norge.

Mottaket av krigsflyktningene var så langt vellykket!



Fra fangeleir i Bosnia-Hercegovina til Harastølen i Luster.

(Foto: Signe I. Tønsberg/UDI-arkiv.i)



Harastølen i Luster.



Alle asylsøkere under 18 år som kommer til Norge uten foreldre, skal ha hjelp av verge til å ivareta sine interesser. UDI har informasjonsmateriell rettet mot enslige mindreårige på en rekke språk.

Enslige mindreårige

I 1992 ankom det 237 enslige mindreårige asylsøkere til landet. Av disse var det 58 jenter. De største gruppene var fra Jugoslavia, Somalia og Sri Lanka.

I tillegg mottok Norge 22 enslige mindreårige overføringsflyktninger. De fleste av dem var fra Vietnam.

Siste halvår kom det også 19 enslige mindreårige fra Bosnia-Hercegovina.

I 1992 var det en økning av barn under 12 år, særlig gjelder dette enslige mindreårige fra Somalia.

Ellers er størstedelen av de som faller inn i kategorien "enslige mindreårige", mellom 16 og 18 år. De aller fleste har slektninger som bor i Norge, selv om de er uten mor og far her i landet.

For enslige mindreårige er det et spesialmottak på Nesodden utenfor Oslo med 45 plasser. I tillegg er det øremerket 56 plasser på tre mottak: Sunndal i Møre og Romsdal, Sjøvegan i Troms og Fagerdalen i Hordaland. Disse mottakene har ekstra bemanning med faglig ekspertise og egne tilbud til enslige mindreårige. UDI har utarbeidet et eget reglement for drift av slike mottak og en

Enslige mindreårige i mottak 1992:

	totalt	gutter	jenter
januar	140	105	35
feb.	145	105	40
mars	146	106	40
april	149	105	44
mai	158	113	45
juni	145	109	36
juli	175	134	41
aug.	162	123	39
sep.	166	125	41
okt.	175	134	41
nov.	177	138	39
des.	185	143	42

modell for informasjons- og aktivitetsprogram.

For mottak med øremerkede plasser og spesialmottak for enslige mindreårige ble det i 1992 avholdt en egen to-dagers konferanse. Temaet var: Kriser og traumer, og hvordan en kan forstå de enslige mindreårige og deres situasjon slik at en kan imøtekomme deres behov i hverdagen.

Barn i mottak

Antall kvinner og barn i statlige mottak har økt betydelig i de siste årene. Andelen av barn i mottak var ca.40 prosent i 1992.

For å forbedre og tilpasse forholdene startet UDI et prøveprosjekt ved to mottak, Solvang i Namsos og Bergland hyttepark i Kragerø. Målet er å beskrive og tilrettelegge tiltak for barn i mottak. Tiltakene vil være differensiert etter alder.

UDI arrangerte en konferanse for mottaks-personale under tittelen "Barn i krise". På konferansen ble det fokusert på barn med traumer, slik at mottakspersonalet skal være bedre istand til å tolke signaler fra barn og søke hjelp.

Regionkontorene forhandler og fører tilsyn

Det er UDIs regionkontorer som forhandler om nye mottak og fører tilsyn med mottakene. UDI gir regionkontorene informasjon om det er behov for å øke eller senke mottakskapasiteten. Regionkontorene vurderer hvilke mottak som skal opprettes eller eventuelt nedlegges.

Ved siden av å besøke mottakene, gir regionkontorene i tillegg veiledning og oppfølging av mottaksansatte via telefon og arrangerer møter med mottaksledere. Regionkontorene gjennomfører også kurs for mottaksansatte.

I løpet av 1992 besøkte regionkontorene hvert av sine mottak minst en gang.

Konflikter

Den lange botiden i mottak er på ingen måte problemfri, verken for asylsøkerne eller de mottaksansatte. Tilværelsen kan være relativt tøff for mange i ventefasen. Å ha mange personer med negativt vedtak boende i mottak virker ikke positivt på motivasjonen til å samarbeide og delta i stedets aktiviteter.

Det er først og fremst mottaksansatte som må håndtere problemer som måtte oppstå. Det har vist seg at arbeidsstokken ved mottakene er stabil, og at personalet har god kompetanse til å håndtere konflikthfulle situasjoner.

Informasjon og opplæring

Å gi tilfredstillende tilbud til beboerne i mottak er et viktig mål for UDI. For å oppnå

dette målet må blant annet ansatte på mottakene få økt kompetanse, slik at de kan informere og veilede asylsøkere på best mulig måte om norske samfunnsforhold.

I 1992 ble hovedvekten i opplæringen lagt på nyansatte, lederutvikling, arbeid med barn og unge, samarbeid med arbeids- og utdanningsmyndigheter og konfliktløsning. En utvidelse av mottakskapasiteten medførte fortsettelse av opplæringen av nytilsatte.

UDI har et informasjonsprogram til bruk i primærfasen og en del av sekundærprogrammet. Dette innebærer at asylsøkere får systematisk informasjon noen timer i uka om alt fra lokale forhold på stedet til norsk kultur og levemåte. Informasjons- og aktivitetsprogrammene varierer noe fra mottak til mottak, og enkelte steder trekkes asylsøkere planmessig med i vedlikeholdsarbeid og andre fellesoppgaver. Mange mottak har således funnet en god modell å arbeide etter.

I løpet av 1992 har en del mottak måttet kombinere å gjennomføre både primær- og sekundærprogram på grunn av at de har hatt beboere i primærfase så vel som sekundærfase. Mottakene det gjelder, har løst dette på en god og fleksibel måte.

En viktig forutsetning for informasjonsopplegget er at det finnes velegnet materiell å informere ut fra. Det foreligger en betydelig mengde nytt informasjonsmateriell på en rekke språk om norsk hverdag og samfunns-

Gangen gjennom mottakssystemet

Mottakssystemet for asylsøkere er delt i to faser. Den første fasen, primærfasen, er ventetiden til asylsøkeren får svar på sin søknad. Den andre fasen, sekundærfasen, gjelder for dem som får bli i landet, og varer til vedkommende blir bosatt i en kommune.

Når en asylsøker kommer til landet, blir vedkommende plassert på et statlig mottak. Det første stedet asylsøkeren bor på inntil politiavhør foretas, er som regel et transitt-mottak. Deretter flyttes asylsøkeren til et nytt mottak hvor vedkommende blir boende inntil søknaden er ferdigbehandlet. Der gis det ikke lenger norskundervisning slik som tidligere, men asylsøkeren går derimot igjennom et informasjonsprogram med samfunnsorientering.

Den andre fasen starter hvis asylsøkeren får oppholdstillatelse, og varer inntil han/hun blir bosatt i en kommune. Der gis det undervisning i både norsk og samfunnskunnskap slik at asylsøkere blir mest mulig forberedt på livet i Norge. I tillegg ser man på hvordan de kan forberede seg til arbeidslivet.

liv, og om bl.a. nordmenns forhold til eiendom, tid, kjønnsroller, familie, barn, eldre og religion.

Krigen i det tidligere Jugoslavia har, som nevnt, ført til opphoping av asylsøkere i mottak. UDIs aktivitets- og informasjonsprogram var tilpasset forutsetninger om en ras-

kere gjennomstrømming i mottak. I 1992 opplevde man et behov for å lage et tillegg til programmet, knyttet til lengre botid i mottak. UDI nedsatte dermed en gruppe som skulle lage aktivitets- og informasjonsprogram som kan benyttes over lengre tid enn forutsatt. Gruppen vil ha ferdig sitt resultat våren 1993.

Rask og god bosetting i kommunene

Rask og god bosetting i kommunene innebærer at overføringsflyktninger og asylsøkere som får oppholdstillatelse skal bosettes så raskt som mulig. Bosettingen skal også gi muligheter for utvikling og gode levekår.

UDIs resultatmål for rask og god bosetting i 1992, var å bosette 90 prosent av asylsøkerne med oppholdstillatelse i mottak senest en måned etter avsluttet sekundærprogram og bosette overføringsflyktningene så raskt som mulig direkte i kommuner. De som klarer seg uten offentlig støtte, kan selvfølgelig slå seg ned hvor som helst de måtte ønske det. Men de aller fleste av flyktninger og personer med oppholdstillatelse på humanitært grunnlag er avhengig av offentlig hjelp i startfasen.



UDIs hovedmål rask og god bosetting i kommunene innebærer at bosettingen også skal gi muligheter for utvikling og gode levekår. (Foto: UDI-arkiv).

Utlendingsdirektoratets regionkontorer inngår derfor avtaler med kommunene for å skaffe tilstrekkelig med bosettingsplasser for de som ikke bosetter seg på egenhånd. Kommunene står fritt til å velge om de vil motta flyktninger for bosetting.

Integreringstilskudd til kommunene

Kommuner som bosetter flyktninger og personer som får oppholdstillatelse på humanitært grunnlag, mottar økonomisk støtte, såkalt integreringstilskudd.

Denne finansieringsordningen innebærer at kommunene får et visst beløp over fem år for hver person av de nevnte gruppene de bosetter. Beløpene fastsettes ut ifra Beregningsutvalgets vurderinger. I 1992 var beløpet kr 78 500 for første året, kr 70 000 for andre året og kr 45 000 de neste tre år. For spesielle grupper som eldre, enslige mindreårige og funksjonshemmede er det i tillegg egne tilskuddsordninger.

Bosettingsplanen

UDI har en plan over hvor mange personer som man regner med å bosette i de forskjellige delene av landet hvert år. I planen beskrives det også hvor de ulike nasjonalgrupper skal bosettes. Det er et viktig prinsipp i planen at personer med felles nasjonal eller etnisk bakgrunn skal få muligheten til å bo nær hverandre. Men det legges også vekt på bl.a. mulighetene for utdanning og arbeid.

Bosettingsplanen for 1992 ble sendt ut i mai 1991, og ble revidert to ganger. Siste revisjon var i august 1992. Totaltallet for forventet bosetting i 1992 ble etter siste revisjon 2600 personer.

Flere bosatt enn forventet

I 1992 var UDIs mål å bosette tilsammen 2600 overføringsflyktninger og personer med asylsøkerbakgrunn som har fått bli. Det ble bosatt totalt 2735.

1992 var det første året i UDIs historie at det

ble bosatt flere overføringsflyktninger (1409) enn personer fra mottak, det vil si tidligere asylsøkere (1326).

Årsaken var delvis at Norge har inngått en fleksibel kvoteavtale med FNs Høykommissær for flyktninger (UNCHR) som sier at Norge skal ta imot 3000 personer i løpet av perioden 1992-94 i takt med UNCHR's bosettingsbehov. På den annen side var det færre bosettingsklare personer i statlige mottak enn forventet. Overføringsflyktninger kommer ofte fra flyktningleirer, og bosettes som regel direkte i en kommune etter ankomst til Norge.

Det er regionkontorenes oppgave å skaffe tilstrekkelig med bosettingsplasser gjennom avtale med kommunene. I 1992 stilte kommunene til rådighet det antall bosettings-

plasser som har vært nødvendig. Selv om det har vært færre flyktninger å bosette de siste årene, synes UDI det er bekymringsfullt at mange kommuner ønsker redusert eller ingen bosetting i tiden fremover.

I løpet av 1992 kom det 829 personer til Norge i familiegjenforening med flyktninger og tidligere asylsøkere. Finansieringsordningen gjelder også denne gruppen med visse unntak, men UDI har ikke ansvar for bosettingen.

SIFBO lagt ned

Statens innvandrere- og flyktningeboliger, SIFBO, ble lagt ned i 1992. Oppgavene SIFBO hadde, ble overført delvis til Husbanken og UDI. Enkelte kommuner reagerte på nedleggelsen, og mente at det ville føre til problemer med å skaffe flyktningene bolig. Hittil har det vist seg å være få problemer i tilknytning til denne beslutningen. Etter nedleggelsen av SIFBO ble to stillinger overført til UDI.

Ventetid på bosetting

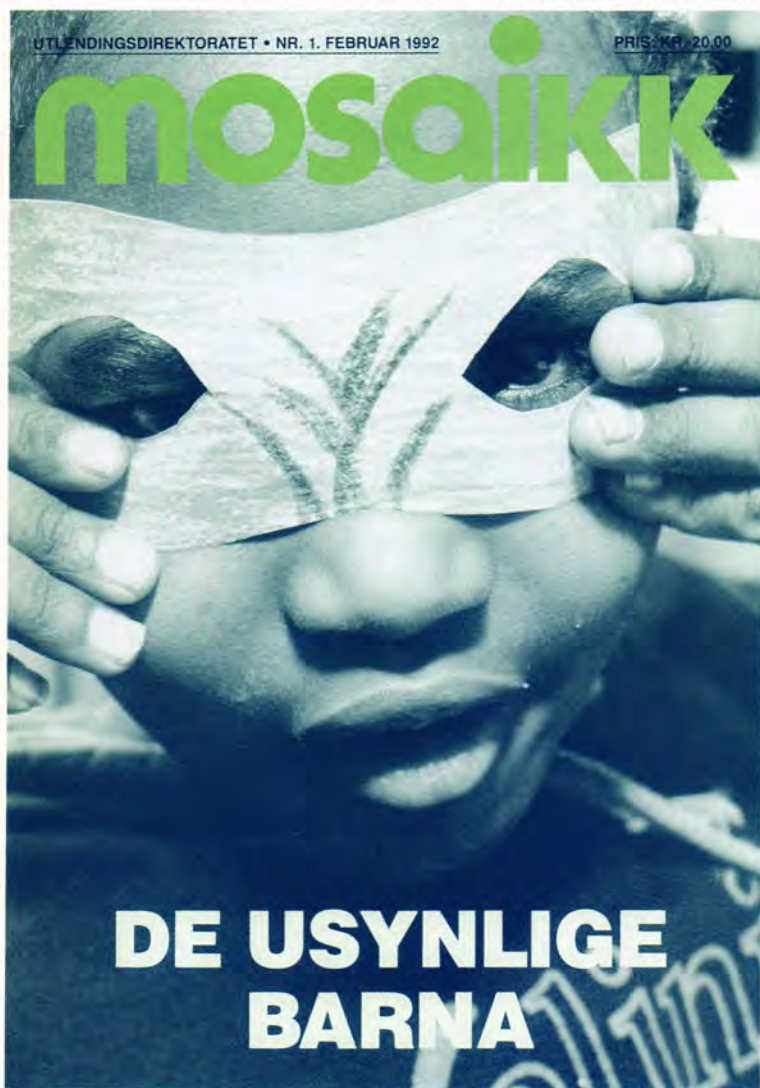
Ventetiden fra oppholdstillatelse er gitt og til bosetting i en kommune, var gjennomsnittlig i overkant av 6 måneder i 1992. Det er noe kortere enn i 1991, men likevel under målsettingen UDI hadde satt seg.

For lang ventetid for enslige mindreårige

Det ble bosatt 125 enslige mindreårige i 1992 mot 167 i 1991.

UDI mener at det er spesielt viktig å finne raske, gode løsninger for enslige mindreårige. Dessverre brukte vi lenger tid enn ønskelig på å bosette personer i denne gruppen. Gjennomsnittlig ventetid på bosetting for denne gruppen var ca. 6-7 måneder i 1992, mens UDIs målsetting lå på 3 måneder.

Manglende måloppnåelse kan ses i sammenheng med at bosettingen av enslige mindreårige krever nøye planlegging, og er arbeidskrevende. De enslige mindreårige som allerede har herboende slekt er oftest de bosettingene som tar lengst tid. I disse sakene skal barnevernet inn og familien skal godkjennes på vanlig måte. Ofte må familien det gjelder skaffes ny bolig, da det ikke er fysisk plass til en ekstra person. I noen tilfeller er familien søsken. De er selv unge og blir ikke godkjent som omsorgspersoner, og da må kommunene finne nye boløsninger.



UDIs reportasjeblad MOSAIKK bidrar til at arbeidet med asylsøkere, flyktninger og innvandrere i Norge blir bedre kjent i kommunene.

Reell likestilling og gode forhold mellom innvandrere og nordmenn

Det er et viktig mål for Utlendingsdirektoratet at innvandrerne skal ivareta sine interesser og behov på lik linje med nordmenn. Direktoratet skal også arbeide for gode forhold mellom innvandrere og nordmenn.

Innvandrere - utdanning, kvalifisering og arbeid

Hvert år fra 1989 har den registrerte arbeidsledigheten ved arbeidskontorene steget sterker blant utenlandsfødte enn blant norskfødte. Innvandrere fra den ikke-vestlige verden rammes særlig hardt av lavkonjunkturerne. Fra 1989 til 1992 steg den generelle arbeidsledigheten fra 3,5 til 4,9 prosent, mens arbeidsledighet blant innvandrere steg fra 5,8 til 10,5 prosent. Ledigheten er størst blant innvandrere fra Afrika (20 prosent), Asia (17,2 prosent) og Sør-/Mellom-Amerika (16,7 prosent). I tillegg regner man med mørketall fordi mange innvandrere ikke registrerer seg ledig ved arbeidskontorene.

En av UDIs hovedoppgaver er å arbeide for bedre samordning mellom de instanser som kan bidra til at flyktninger og innvandrere får tilgang til utdanning, kvalifisering og arbeid.

Regjeringen besluttet i mars 1992 at det skulle utarbeides en Handlingsplan for bedre bruk av innvandrernes kompetanse. UDI har deltatt i en arbeidsgruppe sammen med seks departementer og et annet direktorat som ved slutten av året hadde laget et utkast til handlingsplan. Innvandringsavdelingen i Kommunal- og arbeidsdepartementet har ledet arbeidet i gruppen. Gjennom dette arbeidet har sentrale punkter i forhold til innvandrernes deltakelse i utdannings- og arbeidsliv vært drøftet. Disse punktene var bl.a. godkjenning av medbrakt utdannelse og yrkeskompetanse, norskundervisning, kvalifisering, rekruttering av innvandrere i offentlig og privat virksomhet og etablering av egne virksomheter.

UDI har videreutviklet samarbeidet med arbeidslivets organisasjoner og myndighetene gjennom Kontaktforum - et samarbeids-

forum for å drøfte og samordne tiltak. UDI og Arbeidsdirektoratet skifter på å være sekretariat for forumet.

UDI, regionkontorene og Innvandringsavdelingen i Kommunal- og arbeidsdepartementet har i 1992 fortsatt samarbeidet gjennom FLUA - forum for langtidsplanlegging av



En av UDIs hovedoppgaver er å arbeide for bedre samordning mellom de instanser som kan bidra til at flyktninger og innvandrere får tilgang til utdanning, kvalifisering og arbeid. (Foto: Berit Kjeldsberg/UDI-arkiv).

Innvandrere dynamiske etablerere?

Våren 1992 var UDI oppdragsgiver for et prosjekt som studenter ved Prosjektforum for Arbeidslivsstudier ved Institutt for sosiologi på Blindern gjennomførte. Studentene foretok en intervjuundersøkelse blant forretningsdrivende innvandrere i noen bydeler i Oslo. Hensikten med prosjektet var å få mer kunnskap om problemer og muligheter innvandrere som etablerer egen virksomhet møter. Rapport fra prosjektet "Innvandrere dynamiske etablerere?" kan bestilles fra UDI.

arbeid og utdanning- som ble etablert i 1991. FLUA skal bidra til samordning av utlendingsmyndighetenes innsats på områdene utdanning og arbeid.

Høsten 1992 forberedte UDI å være oppdragsgiver for et nytt prosjekt for iverksetting med et kull nye studenter våren 1993. Prosjektet skal se på i hvilken grad skolefritidsordninger kan være positiv arena for at fremmedspråklige barn kan få et bedre lærings- og oppvekstmiljø.

Tolk

Innvandrere kan vanskelig ivareta sine interesser og behov på lik linje med nordmenn, dersom de ikke blir forstått. Det er derfor et viktig mål for UDI å øke antallet kvalifiserte tolker.

Fra 1988 til 1991 har direktoratet i sin tolkeopplæring fulgt en plan som Kommunal- og arbeidsdepartementet, Kommunenes sentralforbund og Avdeling for tolkeutdanning ved Universitetet i Oslo hadde utarbeidet for grunnkurs. Erfaringene fra disse såkalt UDI-90 kurs, ligger til grunn for en revidert plan som tar sikte på en tredeling av grunnopplæringen av kommunale tolker: Første ledd er et lokalt arrangert introduksjonskurs som skal bedre rekrutteringsgrunnlaget og samtidig øke brukeretatens innsikt i tolkebruk. Et utvidet grunnkurs på fire trinn og totalt på 140 timer er det neste ledd. Dette kurset bør arrangeres regionalt for å sikre store nok språkgrupper i øvelsene. Deretter bør tolkene få tilbud om kommunalt eller interkommunalt arrangert fordypningskurs på de mest sentrale områder som helse, barnevern og juss.

Direktoratet arbeider også med langsiktige tolkespørsmål. To store utredninger ble ferdigstilt i 1992: Autorisasjonsordning for tolker i Norge, og Ny organisasjonsmodell og finansieringsordning for tolketjenester. Begge er levert til Kommunal- og arbeidsdepartementet til videre behandling. Terminologiarbeidet og oversettelsen av Fagbok for tolker har pågått også i år. To nye språk, sørkurdisk og fransk, er tatt med.

Dermed inngår 14 språk i dette prosjektet. Kurset i tolking ved politiets avhør av asylsaker er omtalt under hovedmål 1.

Opplæring

Dersom vi skal nå målet om at bosetting i kommunene skal gi muligheter for utvikling og gode levekår for innvandrere, må personell i offentlige organer o.a. ha den rette kompetanse.

UDI gir opplæringstilbud til sine nærmeste målgrupper og samarbeidspartnere. De fleste er kommuneansatte, enten ved mottak for asylsøkere eller i etater som har oppgaver knyttet til flyktningenes bosetting i kommuner. Også offentlige og frivillige organisasjoner som enten driver mottaksarbeid eller er part i annet arbeid med flyktninger er UDIs målgruppe når det gjelder opplæring.

UDI utgir årlig en katalog over sin opplæringstiltak. I 1992 ble det arrangert 30 kurs/seminarer/konferanser.

Etter læreplan fra UDI gjennomførte Kommunal opplæring i 1992 tre kurs - to innføringskurs og ett videregående kurs- i lokalt arbeid med flyktninger. Målgruppen var personer som arbeider med flyktning- og innvandrer spørsmål i kommunene.

UDIs eget opplæringstilbud til kommunene tok opp likestillingsarbeid og holdningsskappende arbeid i kommunene. Opplæringstiltaket var myntet også på politikere.

Det offentlige arbeidet med bosetting av flyktninger ble tatt opp på seminarer med kommunene. Et av disse tiltakene fikk tittelen: Hva er god bosetting av flyktninger?

I 1992 ble det ellers arrangert kurs i å lage kommunale informasjonsplaner.

Tilskudd til innvandrertiltak

For at innvandrerne skal kunne ivareta sine interesser og behov i mest mulig samme grad som nordmenn, må de få muligheter til å fremme og utvikle egne aktiviteter og organiserte interesser.

For 1992 fordelte UDI ca. 6 mill. kroner til innvandrersorganisasjoner og innvandrerstyrte aktiviteter i kommunene. Pengene ble fordelt til kommunene som søkte UDI om midler på grunnlag av antall innvandrere i kommunen som inngår i beregningsgrunnlaget. Videre ble det på slutten av året igangsatt en prøveordning hvor følgende 5 fylkeskommuner deltar: Østfold, Buskerud, Rogaland, Hordaland og Troms. Ordningen går ut på at fylkeskommunen, og ikke kommunen som tidligere, skal fordele midlene til innvandrersorganisasjonene.

Til regionale/landsomfattende innvandrersorganisasjoner ble det fordelt kr 200.000 og til regionale innvandrerkonferanser kr 170.000. I tillegg fikk ARS (Antirasistisk senter) 1,3 mill. og NOAS (Norsk organisasjon for asylsøkere) 1 mill. kroner i støtte til sine virksomheter.

Kommunene mottar også tilskudd til sine kommunale tiltak rettet mot innvandrere, f.eks. innen kultur, ungdomsarbeid og enkeltaktiviteter overfor innvandrergupper som barn, unge og kvinner med særlige behov. UDI fordelte i alt 13,5 mill. kroner til kommunenes arbeid med innvandrere.

Fylkeskommunene fordeler midlene

På slutten av 1992 igangsatte UDI en prøveordning hvor følgende 5 fylkeskommuner deltar: Østfold, Buskerud, Rogaland, Hordaland og Troms.

Prøveordningen går ut på at fylkeskommunene får tildelt midler i samsvar med antall innvandrere i sitt fylke og selv foretar fordeling av midlene til innvandrersorganisasjoner og deres aktiviteter.

Hensikten med ordningen er å åpne opp for samarbeid mellom organisasjonene over kommunegrensene og gi større rom for prioritering av organisasjon etter graden av aktivitet, og ikke geografisk tilhørighet.

Dessuten vil "sektorprinsippet" bli fulgt da det er fylkeskommunenes kulturkontor som skal fordele midlene til innvandrernes kulturelle aktiviteter.

Tilskudd til forsøk og utvikling

UDI disponerer midler til forsøk og utviklingstiltak i samråd med Kommunal- og arbeidsdepartementet.

Støtte gis etter søknad til forsøksprosjekter/tiltak som skal prøve ut nye metoder i innvandrersarbeidet og som skal ha overføringsverdi. Det legges også vekt på at prosjektet/tiltaket delfinansieres av aktuell sektormyndighet hvis tiltaket kommer inn under annen sektors område, f.eks. barn, arbeid, bolig o.l.

For 1992 fordelte UDI ca. 1 mill. kroner til forsøk, blant annet kr 180.000 til Østfold-forsknings barneprosjekt, kr 190.000 til Informasjons- og veiledningsprosjektet i Tromsø og kr 100.000 til Fargerik idrett.

Behov for informasjon

Direktoratet registrerte en minkende etterspørsmål for informasjonsmateriell i 1992 i forhold til året før.

Likevel kommer det daglig inn en rekke bestillinger til materiell distribusjonen. I løpet av 1992 mottok UDI ca. 7.000 direkte bestillinger på informasjonsmateriell, og sendte ut nærmere 250.000 brosjyrer, håndbøker o.l. Disse tallene er lavere enn i 1991, og nedgangen skyldes muligens at markedet er dekket for en periode.

I 1992 satset UDI spesielt på de videregående skoler med direkte utsendelser av UDIs

eget skolehefte og plakater. UDIs informasjonsmateriell blir ellers brukt av blant annet kommuner, organisasjoner og privatpersoner. Hensikten er å spre riktige kunnskaper om innvandrere og innvandringspolitikken i Norge, for at arbeidet med innvandrere og flyktninger skal skje mest mulig enhetlig over hele landet, og fordi UDI tror at riktige kunnskaper er en forutsetning for en fornuftig meningsutveksling og gode, lokale forhold.

Media

Media har stor gjennomslagskraft. I arbeidet mot målet om gode forhold mellom nordmenn og innvandrere legger derfor UDI vekt på en god service overfor pressen og media forøvrig.

UDI svarer daglig på henvendelser fra media, og sender ut en rekke pressemeldinger og bakgrunnsartikler.

I 1992 ble det sendt ut 30 pressemeldinger og 8 spesialartikler. Det var spesielt stor interesse fra pressen vedrørende krigsflyktninger fra Bosnia-Hercegovina.

Repatriering av flyktninger

Regjeringen har iverksatt et repatrieringsprogram for flyktninger. Programmet er en prøveordning som skal evalueres i 1993.

Repatrieringsprogrammet har til formål å legge forholdene til rette for at personer med asyl eller oppholdstillatelse på humanitært grunnlag og familiegjenforente med disse skal kunne vende tilbake og bosette seg i hjemlandet på frivillig grunnlag.

Fra 1. januar 1992 overtok UDIs regionkontorer oppgaven med å behandle søknader om støtte til repatriering.

UDI laget i 1992 et informasjonshefte om repatrieringsprogrammet: "Til deg som skal vende tilbake til hjemlandet - Informasjon om repatrieringsprogram". Hftet gir informasjon blant annet om hva repatrieringsstøtten innebærer og hvem som kan få slik støtte.

I 1992 ga UDI repatrieringsstøtte til totalt 162 personer. Repatrieringene skjedde til følgende land:

Hjemland:	Antall pers. 1992
Chile	149
Iran	12
Andre	1
<hr/> TOTALT	<hr/> 162

Disse tallene er kun over de personer som vender tilbake til hjemlandet med offentlig støtte.

Som bidrag til journalisters skoling og kompetanseheving, ble det holdt et kurs også våren 1992 på Institutt for journalistikk

Gode forhold mellom innvandrere og nordmenn

For å utvikle et godt forhold til hverandre, bør de ulike samfunnsgruppene først og fremst ha vilje til fredelig samskikning, og kunnskap om hverandre. For å realisere målet om gode forhold mellom nordmenn og innvandrere, fortsatte UDI sin opplysningsvirksomhet og sitt holdningsskapende informasjonsarbeid.

Informasjon har størst gjennomslagskraft når den overføres ved direkte kontakt mellom mennesker som kjenner hverandre. Derfor satser UDI på en "nettverksmodell" for holdningskapende informasjonsarbeid, fremfor store og tidsavgrensede kampanjer.

Modellen går ut på å aktivisere og informere sentrale aktører på lokalplan, som igjen bringer informasjon og kunnskaper videre via sitt eget sosiale nettverk. Direktoratets langsiktige mål er å utvikle et landsdekkende nett av godt informerte og interesserte frivillige organisasjoner og enkeltpersoner. Dette gjøres bl.a. gjennom kursvirksomhet, spesielt rettet mot representanter fra barne- og ungdomsorganisasjonene. I 1992 samarbeidet UDI med regionale organisasjoner som FN-sambandet og Barne- og ungdomsrådene i fylkene om slike skolingstiltak.

UDI prioriterer informasjons- og holdningskapende tiltak overfor ungdom fordi meningsmålingene har vist at det er en større andel blant ungdom, ved siden av eldre, som er negative til innvandrere, enn blant andre aldersgrupper.

UDI har lenge drevet et samarbeid med Landsrådet for norske ungdomsorganisasjoner (LNU). Direktoratet bruker LNUs distribusjonsnett for å nå ut med informasjon til ungdomsorganisasjonene, og har samarbeidet med LNU om utviklingen av kurs for de frivillige organisasjonene.

For å oppmuntre til lokale holdningskapende informasjonstiltak gir UDI økonomisk støtte etter nærmere angitte kriterier, med søknadsfrist en gang i året.

I 1992 ble ca. 120 søknader om støtte til slike tiltak behandlet. Rundt 60 fikk støtte, og resultatet ble en mengde lokalt lagde opplysningsstiltak over hele landet.

i Fredrikstad i samarbeid med UDI, med tittelen: "Det flerkulturelle Norge".



Gode forhold mellom nordmenn og innvandrere er blant UDIs hovedmål.

Nordisk samarbeid

Hvert år arrangerer de nordiske lands flyktning- og innvandrersorgan et nordisk integra-

An advertisement for UDI informational material. It features a dark, textured background. In the center, there is a small inset photograph of two young children, a girl and a boy, smiling. Below the photo, the text reads "Informasjonsmaterieil" in a large, bold font, followed by "fra Utlendingsdirektoratet" in a smaller font. At the bottom right, there is the UDI logo, which consists of the letters "UDI" in a white box.

I løpet av 1992 sendte UDI ut ca. 250.000 brosjyrer, håndbøker, plakater o.l.

sjonsseminar. UDI deltar i planleggingsgruppen for seminaret. Arrangementet går på omgang mellom de nordiske land, og 15 personer fra hvert land deltar (utlendingsforvaltningen, kommuner, sektormyndigheter og innvanderrepresentanter).

I 1992 hadde Dansk Flygtningehjælp ansvaret for seminararrangementet som fant sted i mai i Danmark. Temaet var "Den sosialpolitiske utvikling samt dens konsekvenser for flyktningarbeidet i de nordiske land".

Sentral oversettertjeneste

Sentral oversettertjeneste (SOT) har ansvar både for oversetting av materiell som innvandrere har bruk for i sitt møte med det norske samfunnet, og for oversettelser som offentlige myndigheter og andre samfunnsinstitusjoner trenger for å kunne yte innvandrerne den service de har krav på. SOT skal på sikt bli delvis selvfinansierende gjennom salg av språktjenester til offentlig forvaltning.

Sentral oversettertjeneste hadde i sitt andre driftsår en økning i antall henvendelser og oppdrag både internt og eksternt. Tilsammen 226 oppdrag, hvorav 18 fra oppdragsgivere utenfor UDI, ble formidlet i løpet av året. De største oversetteroppdragene kom fra informasjonskontoret i Tolke- og informasjonsavdelingen i UDI. Blant annet ble informasjonsbrosjyren "I Norge" om Norges historie, geografi og mennesker, oversatt til i alt 11 språk, deriblant arabisk, persisk, albansk, serbokroatisk og tigrinja.

I forbindelse med hovedsatsingsområdet arbeid og utdanning for flyktninger, tilbød SOT å oversette utdanningspapirer og arbeidsattester for beboere i statlige mottak. I tillegg solgte SOT tjenester til statsforvaltningen, i første rekke Helsedirektoratet og Arbeidsdirektoratet. I løpet av 1992 har SOT fått et stabilt nettverk med frilansere. Dette sikrer kvaliteten på arbeidet, samt en umiddelbar tilgang til dyktige oversettere ved hastesaker.

SOT samarbeider med de (inter)kommunale tolketjenestene. I 1992 ble det blant annet arrangert et 2-dagers seminar for lederne av tolketjenestene. Det ble også startet et samarbeid for å koordinere rutiner og verktøy for oversettervirksomheten i de forskjellige tolketjenestene og SOT.

i Norge

«I Norge» er en enkel innføring i norsk historie, geografi, familieliv og væremåte.



NORSK

UDI

Informasjonsbrosjyren «I Norge» om Norges historie, geografi og mennesker ble i 1992 oversatt til 11 språk.

Mot rasisme og etnisk diskriminering

Året 1992 var preget av en skremmende oppblomstring av fremmedhat og rasistisk vold i Europa. En lignende utvikling fikk vi heldigvis ikke i Norge. Likevel var det viktig for Utlendingsdirektoratet å fortsette innsatsen med holdningsskapende informasjonsarbeid, og det etablerte samarbeidet med bl.a. frivillige ungdomsorganisasjoner gikk videre. Sammen med overordnet myndighet, Kommunaldepartementet, ble det laget et eget undervisningsopplegg om Norge som flerkulturelt samfunn, og de utfordringer det stiller oss overfor. Opplegget kan brukes i høgskoleutdanning, og som etterutdanningstilbud for ansatte i offentlig sektor. Kommunaldepartementet tok også nye, viktige skritt i retning av et mer planmessig arbeid for å motvirke og forebygge rasisme og etnisk diskriminering, og Utlendingsdirektoratet var aktiv deltaker i mye av dette arbeidet.

UDI

Tilrettelegge for et effektivt, fleksibelt og serviceorientert direktorat

De administrative rutine og funksjonene er blant de viktigste forutsetningene for å sikre direktoratets måloppnåelse i forhold til eksterne brukere.

UDI har utviklet gode og funksjonelle rutiner, som i stor grad gjør direktoratet i stand til å forholde seg til raske endringer i omgivelsene og løse oppgavene sine på en tilfredsstillende måte.

I 1992 brukte UDI mye ressurser på å følge opp, og konkretisere innholdet i de rapporter som Statskonsult og Arbeidsforskningsinstituttet la fram omkring årsskiftet 1991/92. Som følge av disse satte UDI en rekke tiltak i verk i løpet av 1992.

Omorganiseringen av Juridisk avdeling

Juridisk avdeling (JURA) ble i 1992 omorganisert slik at flere kontorer under landseksjonene slås sammen fra og med 01.01.1993. JURA er delt inn i 4 seksjoner. Tre av seksjonene er landseksjoner og var tidligere delt inn i 4 kontorer hver. Etter omorganisering vil hver landseksjon bestå av to kontorer:

Seksjon A: Amerika/Europa

Kontor A-1 har ansvar for saker fra Amerika, Den Slovakiske republikk, Den Tsjekiske republikk, Polen, Ungarn og landene i det tidligere Sovjetunionen.

Kontor A-2 har ansvar for saker fra Vest-Europa, Albania, Bulgaria, Romania og landene i det tidligere Jugoslavia.

Seksjon B: Afrika/Midt-Østen

Kontor B-1 har ansvar for saker fra Iran, Irak, Tyrkia, Midt-Østen, landene på den arabiske halvøy og statsløse palestinere.

Kontor B-2 har ansvar for saker fra Afrika.

Seksjon C: Asia/Oceania

Kontor C-1 har ansvar for saker fra Pakistan, Afghanistan, Bangladesh, Nepal, Bhutan, Thailand, Malaysia, Singapore, Indonesia, Brunei, Papua Ny Guinea, Japan, Nord-Korea, Sør-Korea, Hong Kong, Macau,

Filippinene, Australia, New Zealand og øvrige oceaniske stater.

Kontor C-2 har ansvar for saker fra India, Kambodsja, Kina, Laos, Mongolia, Myanmar (Burma), Sri Lanka og Vietnam.

RUDI-prosessen

Et særskilt oppfølgingsprosjekt tok for seg forholdet mellom regionkontorene og UDI sentralt. Som følge av dette prosjektet er blant annet følgende endringer gjennomført:

- En klarere oppgavefordeling mellom regionkontorene og UDI sentralt, noe som blant annet innebærer en mer konsekvent overføring av direktoratets operative oppgaver til regionkontorene.
- Den samlede styring og oppfølging av de 6 regionkontorene er lagt til avdelingsdirektør for Mottaks- og integreringsavdelingen.
- Det er foretatt en omorganisering av kontorene i Mottaks- og integreringsavdelingen.
- Det er foretatt en generell gjennomgang og avklaring av ansvars- og fullmaktsforhold, samt presisering av rutiner.

Omorganiseringene er å anse som forsøksordninger i 1993 som skal evalueres i begynnelsen av 1994.

Interninformasjon

UDI har to faste interne informasjonskanaler for skriftlig informasjon.

Uke-UDI, det ukentlige informasjonsarket med notiser og aktuelle meldinger, utkom 48 ganger i 1992. Udisten, direktoratets personalblad, kom med 8 nummer.

Hensikten er å opprettholde god intern kommunikasjon, og holde de ansatte orientert om hva som skjer i avdelingene og på regionkontorene.

I tillegg sender UDI-ledelsen og informasjonskontoret ut spesialinformasjon i spesielle saker av interesse for UDI-ansatte.

Teknologi-utvikling

De aller fleste medarbeidere i direktoratet benytter EDB-teknologi i den daglige oppgaveløsningen. Samtidig skjer det en rask utvikling i tilgjengelige EDB-baserte verktøy,

noe som har bidratt til at direktoratet i løpet av 1992 har skiftet ut omlag 40 prosent av terminalene og tatt i bruk PC-arbeidsstasjoner. Det legges opp til at de resterende terminaler skiftes ut i løpet av 1993. Samtidig med denne utskiftingen er vår bruk av databaser og systemer utviklet videre. Personaldatasystemet er operativt. Det ble etablert datakommunikasjon med regionkontorene. Automatisk dataoverføring mellom ulike databaser er satt iverk og det er etablert datakommunikasjon mellom direktoratet og transittmottaket på Tanum og Fornebu. Det siste gjør det mulig for saksbehandlere i juridisk avdeling å ha kontorplass ved mottaket.

Det pågående utskiftings- og videreutviklingsarbeid finner sted i samsvar med revidert EDB-plan som er lagt fram sommeren 1992.

Økonomistyring

UDI forvalter betydelige økonomiske midler. I 1992 er det totalt utgiftsført noe over 2 mrd. kroner, hvorav omlag 1,5 mrd. er utbetalinger til kommunene i tilknytning til mottak av flyktninger og personer med oppholdstillatelse på humanitært grunnlag, og 400 mill. kroner er utgifter i forbindelse med statlige mottak, inkludert lønninger til mottaksansatte, husleie, ytelser til asylsøkerne, informasjonsaktiviteter m.m.

Erfaringene med det EDB-baserte økonomisystemet ES4 er i overveiende grad gode. Fra og med 1993 vil også regionkontorene bli knyttet opp til dette systemet.

I 1992 ble det lagt vekt på å utvikle gode holdninger til økonomi og økonomistyring hos alle ledere i UDI ved gjennomføring av opplæringsopplegg og jevnlig drøfting av økonomisituasjonen i direktoratets øverste ledelse. Et månedlig rapporteringssystem som omfatter overordnet nivå, dvs. departementet, og internt i direktoratet er satt i system. Videre er det brukt mye ressurser på å utvikle og dokumentere effektive og sikre regnskapsrutiner med klare ansvarsfordelinger.

Tjenestemannsorganisasjonene og Arbeidsmiljøutvalget

I tråd med intensjonene i den nye Hovedavtalen i staten, legger UDI fortsatt vekt på et godt forhold til tjenestemannsorganisasjonene. Samarbeidet skjer både gjennom rutinemessige månedlige informasjonsmøter, og ved at organisasjonene er trukket inn i arbeidet med enkeltprosjekter. I løpet av 1992 har dette samarbeidet særlig vært knyttet til prosjekter vedrørende oppfølging av rapport fra Statskonsults gjennomgang av UDI.

Arbeidet med utvikling av en lokal lønnspolitikk ble stilt i bero i påvente av utvikling av

en personalplan for UDI. Dette arbeidet vil bli gjenopptatt i 1993.

Arbeidsmiljøutvalgets arbeid har i løpet av året vært fokusert omkring oppfølging av den store arbeidsmiljøundersøkelsen som fant sted i 1991 og de handlingsplaner som ble utarbeidet på grunnlag av denne. Videre har UDI utviklet og satt i verk fra årsskiftet 1992/93 et arbeidsmiljøsikringssystem som knytter arbeidet med arbeidsmiljø opp mot det ordinære planleggings- og rapporteringssystem i direktoratet.

Arbeidsmiljøsikringssystem

UDI har som utgangspunkt at mennesket er den viktigste ressurs i arbeidslivet, og en god helse er det største aktivum et menneske har. Direktoratet vil derfor gjennom et arbeidsmiljøsikringssystem forebygge ulykker, vantrivsel og helseskader.

I medhold av blant annet lov om arbeidervern og arbeidsmiljø er det fastsatt forskrifter om internkontroll som trådte i kraft 01.01.92.

Forskriften inneholder retningslinjer for etablering av et system som skal sikre at arbeidsmiljøet i den enkelte virksomhet blir ivaretatt på en god måte. Som oppfølging av forskriften har UDI utarbeidet en håndbok for Arbeidsmiljøsikring, AMS-håndbok. Håndboken beskriver de interne og eksterne rammebetingelser som gjelder for arbeidsmiljøsektoren, samt et opplegg for hvordan dette arbeidsmiljøarbeidet skal ivaretas. AMS-systemet innebærer at alle enheter i UDI skal utvikle og følge opp årlige planer for ivaretagelse av arbeidsmiljøet. Hvert tredje år skal det foretas en kartlegging ved bruk av spørreskjema for å innhente opplysninger om de ansattes oppfatning av arbeidsmiljøet. Denne informasjonen skal igjen danne grunnlaget for kommende års handlingsplaner.

Det er også viktig at håndboken får en holdningsfunksjon ved at den skal være et verktøy for å sikre at det tas hensyn til miljø, helse og sikkerhet i all organisatorisk, produksjonsmessig og økonomisk planlegging, og i den daglige utøvelse av lederskap. Det vil si at rene arbeidsmiljø-stimulerende eller problem-forebyggende tiltak er like viktige og velkomne som problem-løsende tiltak.

I tillegg er det utarbeidet en "sikkerhetshåndbok" som gir retningslinjer for hvordan alle UDI-ansatte i det daglige skal forholde seg for å forebygge at kritesituasjoner oppstår, og hvordan en skal forholde seg dersom slike situasjoner skulle oppstå.

Personalpolitisk utvikling

Innenfor det personalpolitiske feltet har UDI prioritert tiltak som er rettet mot ledernes rolle som personalledere og spørsmål omkring arbeidsmiljø. Det er lagt vekt på at den enkelte leder skal utøve en god personalledelse, og personalkontorets innsats har vært dreid mot råd og veiledning overfor den enkelte leder i dennes lederfunksjon.

I 1992 ble det utarbeidet et "verdidokument for UDI" og en skisse til en helhetlig personalpolitikk i direktoratet.

Internopplæring

Internopplæringen i UDI ønsker å gi alle ansatte faglige og personlige utviklingsmuligheter innenfor en jobbrelevant ramme. Opplærings- og utviklingstiltakene sees som hjelpemidler for å nå organisasjonens mål. Opplæringsbehovene kartlegges blant annet gjennom medarbeidersamtaler og analyser av organisasjonens kompetanse. Deretter planlegges tiltakene som årlig presenteres i en katalog.

I alt 20 ulike tiltak ble gjennomført i 1992, med et innhold som favnet vidt. En del tiltak er gjengangere fra år til år slik som nyansat-topplæring, saksbehandleropplæring, EDB-opplæring, tidsplanlegging, møteutvikling, lederutvikling. For tredje år på rad har det vært gjennomført et eget lederutviklingsprogram. Direktoratets øverste ledelse har i tillegg hatt et særskilt utviklingsprogram. Den spesielle satsingen på lederutvikling sees med dette som fullført. Direktoratet vil fortsatt ha opplærings- og utviklingstiltak for ledere, men i mindre omfang.

Andre tiltak retter seg mer mot å løse oppgaver som enten er nye eller som krever ny kunnskap for å løses. For eksempel kurs i prosjektarbeid, presentasjonsteknikk, utredningsarbeid.

Kunnskapsbase i biblioteket

Gjennom sitt bibliotek ønsker UDI å være en sentral kunnskapsbase for dokumentasjon om flyktning- og innvandrerspørsmål. Dette innebærer å samle, registrere og gjøre tilgjengelig dokumentasjon innen de fagfelt som hører inn under UDIs virkeområder. Biblioteket skal først og fremst være et serviceorgan for UDIs ansatte, men skal samtidig støtte opp under UDIs informasjonsvirksomhet overfor våre samarbeidspartnere i statlige og kommunale organer, organisasjoner, mm.

I 1992 har biblioteket ved hjelp av en ekstra engasjementstilling på 4 månedersverk tatt fatt på retrospektiv katalogisering av boksamlingen som ble overtatt av Kommunal- og arbeidsdepartementets Innvandringsavdeling ved UDIs opprettelse. Samlingen omfatter ca. 2000 bøker. Ca. 2/3 av samlingen er gjennomgått og innlemmet i bibliotekets database i 1992, og arbeidet vil fortsette i 1993.

I 1992 ble det kjøpt inn 728 bøker, og biblioteket har nå 4.378 forskjellige titler i sin utlånsbase.

I løpet av 1992 ble det registrert 4.798 antall utlån. Dette omfatter alt fra bøker om menneskerettigheter og internasjonale politiske forhold, til "UDI-relevant" skjønnlitteratur. I tillegg til lånere fra UDI, har vi registrert lånere fra blant annet Justisdepartementet, Kommunal- og arbeidsdepartementet, våre samarbeidspartnere i Norge og utlandet, samt andre bibliotek i inn- og utland. UDIs

Hustavle

Resultatbevissthet

- * Klargjør riktig balanse mellom kvalitet og kvantitet
- * Avtal realistiske tidsfrister og følg dem opp
- * Ta beslutning når saken er ferdig belyst
- * Vis lojalitet mot beslutninger

Brukerorientering

- * Sorg for å være tilgjengelig og vennlig
- * Svar raskt, klart og forståelig
- * Vis brukerforståelse innenfor en profesjonell ramme
- * Påta deg nye oppgaver i takt med UDIs og omgivelsenes nye behov

Respekt

- * Ta andre på alvor
- * Respekter andres tid og arbeidssituasjon
- * Sorg for at medarbeidere og kolleger kommer til orde
- * Gi klare og konstruktive tilbakemeldinger

Åpenhet

- * Del din informasjon med andre
- * Vær åpen og klar i dine meninger
- * Gi anerkjennelse for konstruktiv frittalighet

Felles ansvar

- * Hjelp andre i arbeidet
- * Ta ansvar for din og andres faglige og personlige utvikling
- * Ta ansvar for arbeidsmiljøet
- * Vær løsningsorientert i samarbeid med andre



Verdier i UDI

For å bygge opp om, og videreutvikle en god bedriftskultur i UDI, er det i samarbeid med de ansatte og deres organisasjoner utviklet en hustavle for UDI. De sentrale verdier UDI ønsker å legge vekt på, er uttrykt gjennom følgende ord:

- Resultatbevissthet
- Brukerorientering
- Respekt
- Åpenhet
- Felles ansvar

bibliotek har i 1992 hatt 84 eksterne besøkende.

2000 telefonsamtaler om dagen!

Sentralbordet og Opplysningstjenesten for søkere (OTS) er en svært viktig del av direktoratets ansikt utad. Antall daglig innkommende telefonsamtaler er fortsatt omkring 2000, et svært høyt antall sammenlignet med andre statlige virksomheter på UDIs størrelse.

Opplysningstjenesten for søkere, OTS, gir opplysninger pr. telefon til søkere om hvor og hvordan saken deres ligger an. På den måten gir UDI rask og god service til søkerne, samtidig som de avlaster saksbehandlere i Juridisk avdeling. Antall henvendelser til OTS var like mange i 1992 som året før. OTS

behandlet 500 henvendelser pr. dag i 1992. Saksbehandlerne kan forøvrig treffes på telefon av søkerne til fast tid hver dag.

Økning i løpende oppgaver - 107.000 ekspedisjoner!

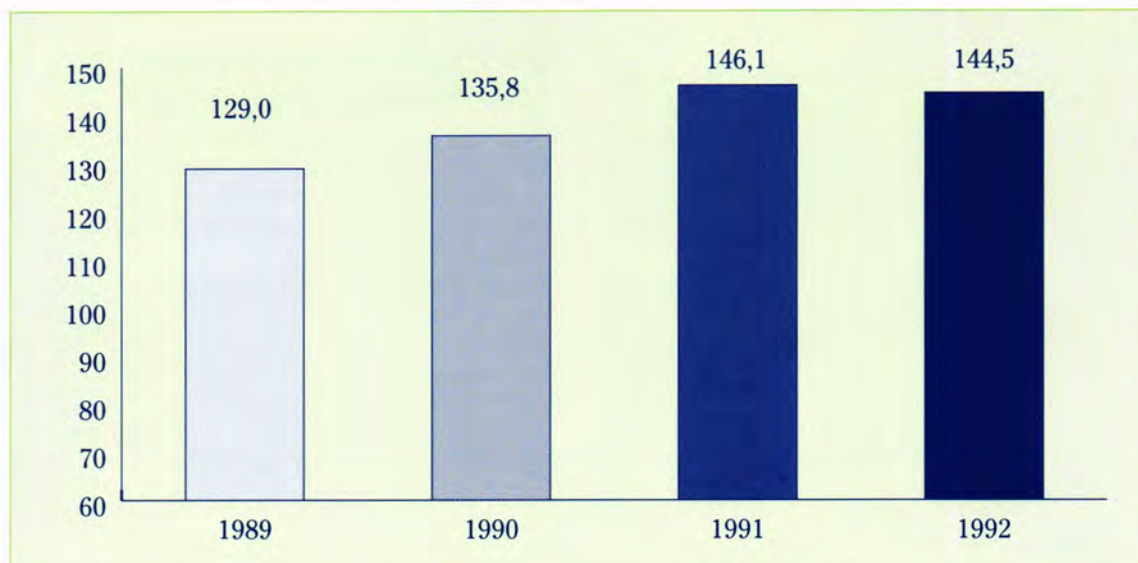
Rask og korrekt oppgaveløsning i direktoratets arkiv er en viktig forutsetning for å oppnå målsettingene knyttet til en effektiv, korrekt og hensynsfull gjennomføring av den regulerte innvandring.

Antall registrerte ekspedisjoner av saker i tilknytning til utlendingsloven og statsborgerskapsloven har også i 1992 økt i forhold til tidligere år; 107.000 ekspedisjoner i 1992, mot 102.700 i 1991, og 100.200 i 1990. I tillegg kommer registrering og behandling av alle saker som ankommer UDI.



Direktoratet ligger på Lysaker.

UTVIKLING I UDIs DRIFTSBUDSJETT 1989-91



UDIs faktiske utgifter. 1992 (i 1000 kroner)

Lønn og godtgjørelser 81 958

Varer og tjenester 62 495

(bl.a. husleier, informasjon, opplæring, tolketjeneste, reiseutgifter, kontortjenester, EDB-investeringer)

Driftsutgifter, statlige mottak 400 626

(inkl. lønn til mottaksansatte, husleie, ytelser til asylsøkerne, informasjonsaktiviteter m.m.)

Bosetting av flyktninger og integrering av innvandrere 1 493 761

Av dette:

- Tilskudd til kommunenes mottak av flyktninger og personer med oppholdstillatelse på humanitært grunnlag 1 466 339

- Bosettingstilskudd (etterslep) 2 264

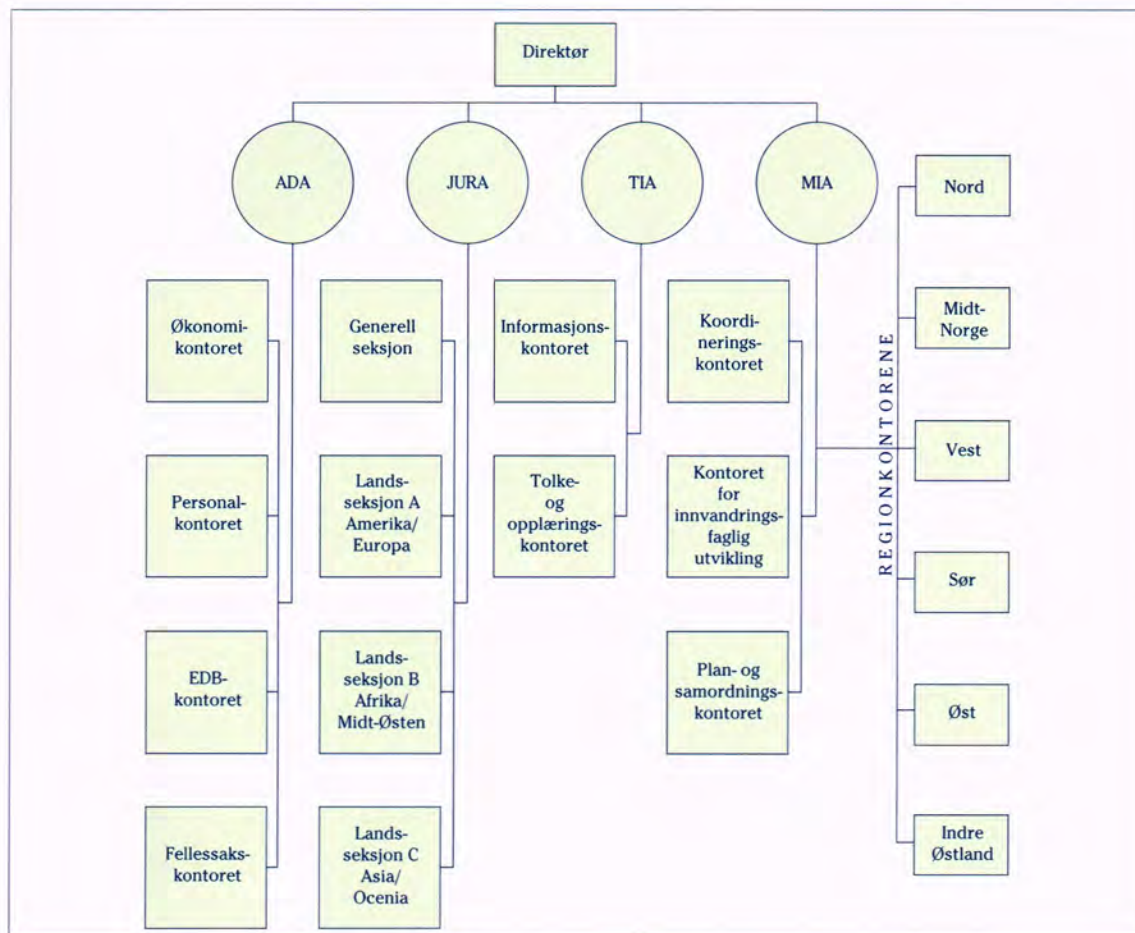
- Tilskudd til innvandrertiltak, fordeles til kommunene etter antall innvandrere i kommunen 20 365

- Tilskudd til organisasjoner
Fordeles direkte fra UDI 4 793

Totalt 2 038 840

V E D L E G G 1

UTLENDINGS DIREKTORATETS ORGANISASJON



Fra og med 01.01.93 er regionkontorene organisatorisk underlagt avdelingsdirektøren

ren i Mottaks- og integreringsavdelingen mot tidligere direktøren.

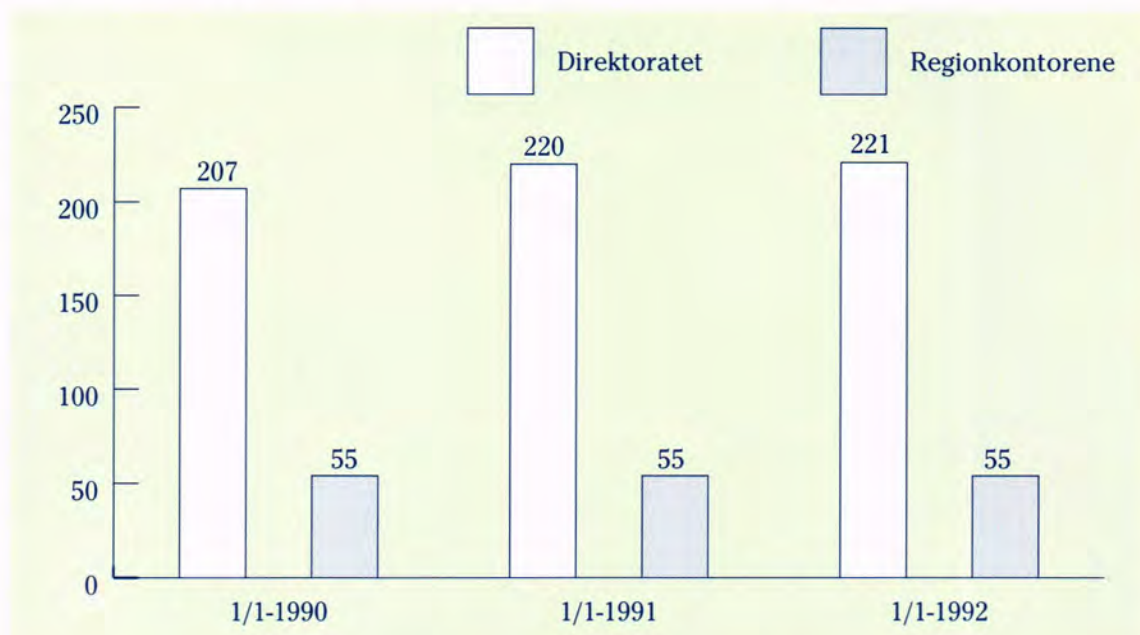
REGIONKONTORENE

Antall mottakspl. pr. 31.12.92

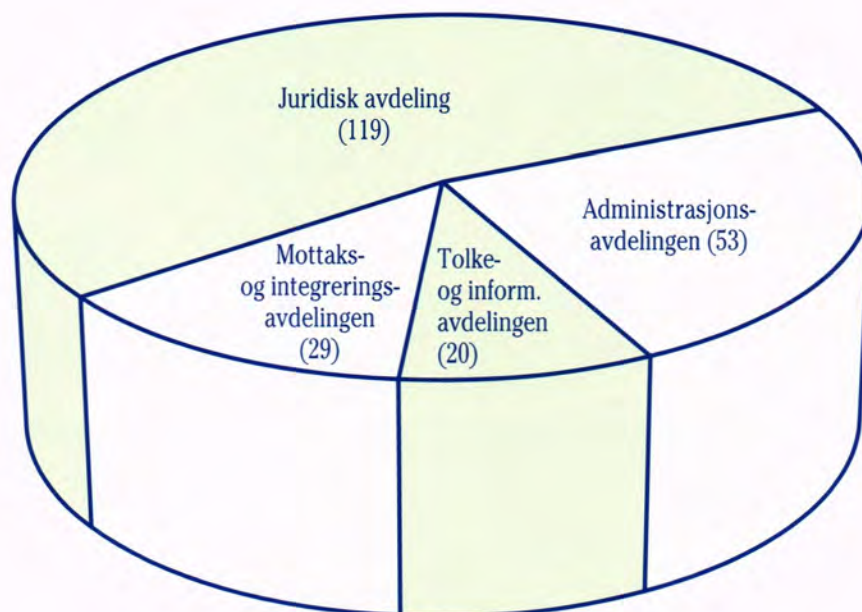
Øst:	Asylmottakspl.	1504	
	Krigsfl.	405	= 1.909
Indre Østland:	Asyl	670	= 670
Sør:	Asyl	647	= 647
Vest:	Asyl	1001	
	Krigsfl.	300	= 1.301
Midt-Norge:	Asyl	752	= 752
Nord:	Asyl	543	= 543

UDIs avdelinger hadde i 1992 221 stillinger, inkludert tidsbegrensede stillinger. De fordelte seg med 119 stillinger i Juridisk avdeling, 20 stillinger i Tolke- og informasjonsav-

delingen, 29 stillinger i Mottaks- og integreringsavdelingen, og 53 stillinger i Administrasjonsavdelingen.



STILLINGER I UDIs AVDELINGER PR. 01.01.92



UTLENDINGSDIREKTORATET

UDIs direktør er Arild Kjerschow.

Juridisk avdeling

Juridisk avdeling ledes av avdelingsdirektør Terje Sjeggstad. Avdelingens 119 stillinger (inkl. tidsbegrensede stillinger) fordelte seg slik:

- avdelingsdirektør
- 17 andre lederstillinger
- 9 rådgivere
- 73 saksbehandlere
- 19 kontorstillinger

Juridisk avdeling er delt inn i 4 seksjoner. Tre av seksjonene (landseksjonene) behandler enkeltsaker etter utlendingslovgivningen og dekker ulike deler av verden:

- Amerika/Europa
- Afrika/Midt-Østen
- Asia/Oceania

Den fjerde seksjonen (generell seksjon) arbeider med generelle juridiske spørsmål og saker av annen karakter innenfor avdelings ansvarsområde.

Mottaks- og integreringsavdelingen

Mottaks- og integreringsavdelingen ledes av avdelingsdirektør Erling Kielland. Avdelingens 28 stillinger (inkl. tidsbegrensede stillinger) fordelt seg slik:

- avdelingsdirektør
- 2 andre lederstillinger
- 1 rådgiver
- 21 saksbehandlere
- 3 kontorstillinger

Avdelingen har ansvar for planlegging og etablering av asylmottak, og samarbeid med kommuner og organisasjoner som er ansvarlig for å drive mottaksstedene.

Avdelingen har også hovedansvar for bosetting i kommuner av flyktninger og personer som har fått oppholdstillatelse på humanitært grunnlag, inntak av overføringsflyktninger og samarbeid med kommunene om langsiktig integrerings- og utviklingsarbeid. Dette skjer i samarbeid med regionkontorene.

Tolke- og informasjonsavdelingen

Tolke- og informasjonsavdelingen ledes i dag av Elisabeth Sem Christensen under avdelingsdirektør Arne Simonsens permisjon. Avdelingens 20 stillinger (inkl. tidsbegrensede stillinger) fordelt seg slik:

- avdelingsdirektør
- 2 andre lederstillinger
- 1 rådgiver
- 13 saksbehandlere
- 3 kontorstillinger

Avdelingen har ansvaret for gjennomføringen av direktoratets informasjonsvirksomhet, bl.a. til asylsøkere, flyktninger og innvandrere, til offentlige organer, organisasjoner, media og til befolkningen generelt. Avdelingen har også ansvar for direktoratets opplæring av de ansatte i UDI og av andre som arbeider med asylsøkere og flyktninger. Spørsmål som angår tolking og oversettertjenester ligger også inn under avdelingens ansvar. I tillegg ligger bibliotek og dokumentasjonstjenester til denne avdelingen.

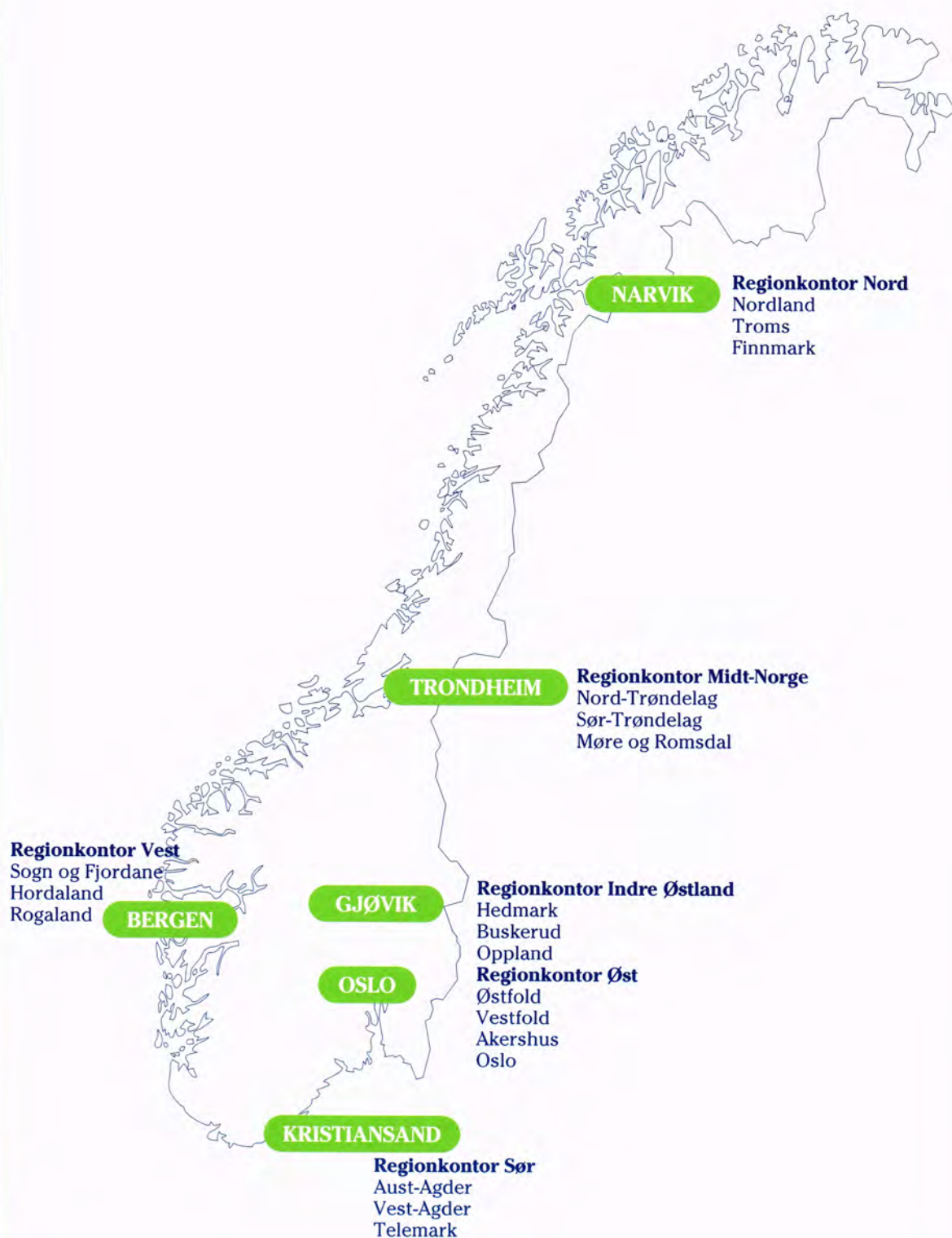
Administrasjonsavdelingen

Administrasjonsavdelingen ledes av avdelingsdirektør Steinar Langbakk. Avdelingens 53 stillinger (inkl. tidsbegrensede stillinger) fordelt seg slik:

- avdelingsdirektør
- 4 andre lederstillinger
- 4 rådgivere
- 24 saksbehandlere
- 20 kontorstillinger

Administrasjonsavdelingen har ansvaret for alle administrative funksjoner. Personalforvaltning er et ansvarsområde som bl.a. omfatter utviklingsoppgaver, dvs. opplæring av ansatte i samarbeid med Tolke- og informasjonsavdelingen. Avdelingen har ansvaret for økonomi, det innebærer bl.a. regnskap, utbetalinger, økonomistyring og budsjettering. Dessuten forestår avdelingen edb-driften. I tillegg er sentralbord, arkiv for hele UDI, og Opplysningstjenesten for søkere, lagt til Administrasjonsavdelingen.

REGIONKONTORENE



REGIONKONTOR NORD

Bemanningen: Kontoret holder til i Narvik og ledes av regionleder Roald M. Aas. Bemanningen forøvrig har i 1992 vært:

- 5 saksbehandlere, inkludert nestleder
- 2 sekretærer

Bosettingsgruppen har tre saksbehandlere, økonomi har 1 saksbehandler, nestleder har oppgaver både innen informasjon og mottak, og på kontorsiden er det 2 stillinger.

Mottak: Pr. 31.12.92 var det 543 mottaksplasser i regionen.

REGIONKONTOR MIDT-NORGE

Bemanningen: Kontoret ligger i Trondheim og ledes av regionleder Brit Hassel. Bemanningen forøvrig besto i 1992 av:

- 6 førstekonsulenter
- 2 kontorsekretærer
- 1 vikar for nestlederen

Bosettingsgruppen har 3,5 stillinger (inkl. vikar for nestleder), mottaks- og kontorsiden 2,5 hver.

Mottak: Pr. 31.12.92 var det 752 mottaksplasser i regionen.

REGIONKONTOR VEST

Bemanningen: Kontoret ligger i Bergen og ledes av regionleder Jannicke Bøe. Øvrige hjemlede stillinger fordelte seg slik i 1992:

- 7 konsulentstillinger
- 2 sekretærstillinger
- 0,8 engasjementstilling

Mottak: Pr. 31.12.92 var det 1001 mottaksplasser for asylsøkere og 300 for krigsflyktninger.

REGIONKONTOR INDRE ØSTLAND

Bemanningen: Kontoret holder til på Gjøvik. Regionleder er Liv Ånerud Tangen.

Bemanningen forøvrig bestod i 1992 av:

- nestleder
- 4 saksbehandlere
- 1 kontorsekretær
- 1 regngjøringshjelp, deltid.

Saksbehandlerne har stort sett arbeidet både med bosetting og mottak.

Mottak: Pr. 31.12.92 var det 670 mottaksplasser i regionen.

REGIONKONTOR SØR

Bemanningen: Kontoret holder til i Kristiansand og ledes av regionleder Øivind Hamre. Øvrige hjemlede stillinger fordelte seg slik:

- nestleder
- 4 førstekonsulenter
- 2 kontorsekretærer
- 1 konsulent
- 1 vikar/konsulent

Mottak: Pr. 31.12.92 var det 647 mottaksplasser i regionen.

REGIONKONTOR ØST

Bemanningen: Kontoret holder til i Oslo. Regionlederen er Jon Frang Mostad. Forøvrig arbeidet i 1992 følgende på kontoret:

- 6 førstekonsulenter
- 2 konsulenter
- 2 kontorsekretærer

Mottak: Pr. 31.12.92 var det 1504 mottaksplasser for asylsøkere og 405 for krigsflyktninger.

VEDLEGG 3

OVERSIKT OVER STATISTIKK OG TABELLER

1. Statsborgerbevillinger innvilget 1992
Granting of citizenship 1992
2. Statsborgerbevillinger 1982–1992
Granting of citizenship 1982–1992
3. Utlendinger i Norge med arbeids- eller oppholdstillatelse. Kjønn og verdensdel.
Foreign nationals in Norway with work or residence permits. By sex and continent
4. Utlendinger i Norge med arbeids- eller oppholdstillatelse – alder og verdensdel
Foreign nationals in Norway with work or residence permits – by age and continent
5. Oppholdstillatelse innvilget og grunnlaget for oppholdstillatelse
Residence permits granted in 1992 and reason for granting residence permit
6. Arbeidstillatelser innvilget
Work permits granted
7. Innvilget visum
Granted visas
8. Bortvisning ved innreise (asylsøkere unntatt)
Rejection on arrival (asylum seekers omitted)
9. Bortvisning etter innreise (asylsøkere unntatt)
Rejection after arrival (asylum seekers omitted)
10. Utvisning (asylsøkere unntatt)
Deportations (asylum seekers omitted)
11. Innvilgelse av søknader 1992 (prosent)
Granted permits 1992 (percentage)
12. Ankomst asylsøkere. 1991 og 1992. Pr. måned
Arrival of asylum seekers 1991 and 1992. Per month
13. Antall asylsøkere til Norge. Etter statsborgerskap og verdensdel
Number of persons seeking asylum in Norway. By citizenship and continent.
14. Ankomst asylsøkere. Kvartalsvis 1992 (1991)
Arrival of asylum seekers. Quarterly 1992 (1991)
15. Resultat førsteinstans asylvedtak. Kvartalsvis. Antall personer og saker
Result: First instance of asylum decisions. Quarterly. Number of persons and cases
16. Resultat asylvedtak førsteinstans. 1983–1992
Result: Asylum decisions – first instance. 1983–1992
17. Resultat klage asylvedtak. Kvartalsvis. Antall saker og personer
Result: Appeals of asylum decisions. Quarterly. Number of persons and cases
18. Resultat begjæring om omgjøring. Kvartalsvis. Saker og personer
Result: Petition for reversal. Quarterly. Cases and persons
19. Resultat førsteinstans asylvedtak. Etter verdensdel. Antall personer
Result: First instance of asylum decisions by continent. Number of persons
20. Resultat klagevedtak. Etter verdensdel. Antall personer
Result: Appeal of decision. By continent. Number of persons
21. Resultat begjæring om omgjøring. Etter verdensdel. Antall personer
Result: Petition for reversal. By continent. Number of persons
22. Personer og familieenheter i statlige mottak
Number of persons and family units in state reception
23. Bosetting. Fylkesvis
Settlement. By county
24. Antall bosatte. Oversikt pr. region for tidligere asylsøkere, overføringsflyktninger og familiegjenforente
Number settled in 1992. Overview by region of previous asylum seekers, resettlement refugees and those reunited with families
25. Overføringsflyktninger ankommet 1983–1991
Arrival of resettlement refugees, 1983–1991
26. Repatriering, 1992
Repatriation, 1992

1. STATSBORGERBEVILLINGER – DE STØRSTE NASJONSGRUPPER OG TOTALT SISTE KALENDERÅR (Kilde: FREMKON)

GRANTING OF CITIZENSHIP 1992 (Source: FREMKON)

Land/Country Verdensdel/Continent	Totalt Total	Menn Men	Kvinner Women
Filippinene/ <i>Philippines</i>	280	69	211
India	211	99	112
Iran	64	54	10
Kina/ <i>China</i>	82	27	55
Pakistan	1028	593	435
Sri Lanka	37	22	15
Sør-Korea	103	51	52
Thailand	30	8	22
Vietnam	892	534	358
Andre asiatiske/ <i>Other Asians</i>	89	56	33
ASIA	2816	1513	1303
Etiopia/ <i>Ethiopia</i>	51	25	26
Marokko/ <i>Marocco</i>	263	138	125
Andre afrikanske/ <i>Other Africans</i>	136	101	35
AFRIKA/AFRICA	450	264	186
Jugoslavia/ <i>Yugoslavia</i>	185	113	72
Polen/ <i>Poland</i>	208	76	132
Storbritannia/ <i>Great Britain</i>	81	40	81
Tyrkia/ <i>Turkey</i>	212	115	97
Tyskland/ <i>Germany</i>	45	20	25
Andre europeiske/ <i>Other Europeans</i>	160	100	60
EUROPA/EUROPE	891	465	426
Brasil	41	24	17
Chile/ <i>Chile</i>	65	33	32
Colombia	187	103	84
USA	47	25	22
Andre amerikanske/ <i>Other Americans</i>	76	32	44
AMERIKA/AMERICA	416	217	199
Oseania / statsløse Oceania/stateless	25	15	10
TOTALT 1992/TOTAL 1992	4598	2474	2124

Vedtak om bibehold av norsk statsborgerskap er ikke tatt med. Nordiske borgere som er blitt norske er ikke medregnet, men andre statsborgerbevillinger gitt av fylkesmannen er tatt med. Statsborgerbevillinger gis i henhold til Lov om norsk riksborgarrett av 8. desember 1950 med senere endringer.

The decision concerning retention of Norwegian citizenship is not included. Nordic citizens who have become Norwegian citizens are not included, but other citizenships granted by country governors are included. Citizenship is granted in accordance with the Norwegian Citizenship Act, dated 8 December 1950 and with later changes.

2. STATSBORGERBEVILLINGER 1982 – 92 (Kilde: SSB)

GRANTING OF CITIZENSHIP 1982–92 (Source: SSB)

1982	1983	1984	1985	1986	1987	1988	1989	1990	1991	1992
3095	1754	2798	2851	2486	2370	3364	4622	4757	5055	5079

3. UTLENDINGER I NORGE MED ARBEIDS- ELLER OPPHOLDSTILLATELSE. KJØNN OG VERDENDEL PR. 31.12.1992

Nordiske borgere er ikke medregnet

*FOREIGN NATIONALS IN NORWAY WITH WORK OR RESIDENCE PERMITS AS
OF 31.12.1992*

Nordic citizens are not included

Land/Country Verdensdel/Continent	Total Total	Menn Men	Kvinner Women
Irak/Iraq	1650	1106	544
Iran	6531	2298	4233
Libanon/Lebanon	676	441	235
Andre/Others	1009	645	364
MIDT-ØSTEN/MIDDLE EAST	9866	6425	3441
Filippinene/Philippines	2474	626	1848
India	3169	1720	1449
Japan	640	285	355
Kina/China	1945	1064	881
Pakistan	9932	5112	4820
Sri Lanka	5796	3833	1963
Thailand	1490	266	1224
Vietnam	6382	3359	3023
Andre/Others	1919	1060	859
Resten av Asia/Rest of Asia	33747	17325	16422
Etiopia/Ethiopia	1626	1034	592
Gambia/The Gambia	580	427	153
Ghana	1010	661	349
Marokko/Morocco	1845	1215	630
Somalia	2703	1784	919
Andre/Others	2909	1972	937
AFRIKA/AFRICA	10673	7093	3580
Belgia/Belgium	514	240	274
Frankrike/France	3118	1661	1457
Irland/Ireland	491	226	265
Italia/Italy	1036	717	319
Nederland/The Netherlands	3525	1782	1743
Portugal	549	309	240
Spania/Spain	1081	665	416
Storbritannia/Great Britain	16940	10911	6029
Sveits/Switzerland	977	486	491
Tyrkia / Turkey	5283	2980	2303
Tyskland/Germany	5583	2697	2886
Østerrike/Austria	786	503	283
Andre/Others	591	395	196
VEST-EUROPA/WESTERN EUROPE	40474	23572	16902
Bulgaria	1127	834	293
Jugoslavia/Yugoslavia	3243	1923	1320
Polen/Poland	8461	4665	3796
Romania	356	187	169
Sovjetunionen/Soviet Union	850	398	452
Tsjekkoslovakia/Czechoslovakia	682	417	265
Ungarn/Hungary	572	353	219
Andre/Others	750	397	353
ØST-EUROPA/EASTERN EUROPE	16041	9174	6867

Land/Country Verdensdel/Continent	Total Total	Menn Men	Kvinner Women
Canada	1712	916	796
USA	13497	6602	6895
NORD-AMERIKA/NORTH AMERICA	15209	7518	7691
Brasil/Brazil	488	160	328
Chile	4994	2707	2287
Colombia	480	243	237
Andre/Others	1534	718	816
LATIN-AMERIKA/LATIN-AMERICA	7496	3828	3668
Australia	794	366	428
Andre/Others	326	155	171
OSEANIA/OCEANIA	1120	521	599
Statsløse/Stateless	492	315	177
TOTAL/TOTAL	135118	75771	59347

De fleste tillatelser gis for 1 år om gangen.

Tabellen omfatter personer som oppholder seg i Norge utover 3 måneder, eller som tar arbeid i Norge. Personer som har en arbeids- eller oppholdstillatelse som er utløpt er tatt med. Noen av disse kan ha en søknad til behandling. Personer som er døde eller utreist er ikke inkludert, men mange dødsfall og utreiser er ikke meldt og registrert.

The majority of permits are granted for one year at a time.

The table comprises people who stay in Norway longer than 3 months, or who take employment in Norway. Those persons with a work or residence permit which has expired are included. Some of these may have an application under processing. Any persons who have died or left the country are not included, however, many deaths and departures have not been reported or registered.

Ca. 83 prosent av de ikke-nordiske utlendingene som bor i Norge antas å bli permanent, mens 17 prosent antas å være her midlertidig.

4. UTLENDINGER I NORGE MED ARBEIDS- ELLER OPPHOLDSTILLATELSE – ALDER OG VERDENDEL

Nordiske borgere er ikke medregnet

*FOREIGN NATIONALS IN NORWAY WITH WORK OR RESIDENCE PERMITS
– BY AGE AND CONTINENT*

Nordic citizens are not included

Land/Alder Verdensdel/Age	Total Total	År/Year 0–15	År/Year 16–30	År/Year 31–45	År/Year 46–60	År/Year Over 60
Irak/Iraq	1650	479	541	530	63	37
Iran	6531	1332	2620	2153	315	111
Libanon/Lebanon	676	122	400	138	8	8
Andre/Others	1009	134	433	373	52	17
MIDT-ØSTEN/MIDDLE EAST	9866	2067	3994	3194	438	173
Filippinene/Philippines	2474	401	1025	850	114	83
India	3169	680	1004	1131	219	135
Japan	640	77	151	283	116	13
Kina/China	1945	257	681	790	157	60
Pakistan	9932	2844	3179	2652	1013	244
Sri Lanka	5796	748	3105	1741	156	46
Thailand	1490	264	600	576	44	6
Vietnam	6382	1428	2813	1358	488	295
Andre/Others	1919	469	543	759	108	40
Resten av Asia/Rest of Asia	33747	7168	13101	10140	2416	922
Etiopia/Ethiopia	1626	192	993	383	44	14
Gambia/The Gamiba	580	50	270	252	8	0
Ghana	1010	144	469	377	14	6
Marokko/Morocco	1845	239	965	499	123	19
Somalia	2703	705	1374	559	49	16
Andre/Others	2909	335	1179	1192	144	59
AFRIKA/AFRICA	10673	1665	5250	3262	382	114
Belgia/Belgium	514	72	135	211	74	22
Frankrike/France	3118	529	835	1212	458	84
Irland/Ireland	491	36	157	216	74	8
Italia/Italy	1036	49	294	427	191	75
Nederland/The Netherlands	3525	410	926	1376	622	191
Portugal	549	49	195	207	77	21
Spania/Spain	1081	46	354	464	182	35
Storbritannia/Great Britain	16940	1702	3569	7319	3574	776
Sveits/Switzerland	977	52	275	360	216	74
Tyrkia/Turkey	5283	1436	2200	1162	377	108
Tyskland/Germany	5583	359	1619	1918	1312	375
Østerrike/Austria	786	37	269	293	150	37
Andre/Others	591	108	219	209	38	17
VEST-EUROPA/W. EUROPE	40474	4885	11047	15374	7345	1823
Bulgaria	1127	42	295	694	82	14
Jugoslavia/Yugoslavia	3243	672	1168	1043	255	105
Polen/Poland	8461	648	3502	3571	543	197
Romania	356	56	128	142	18	12
Sovjetunionen/Soviet Union	850	92	269	334	125	30
Tsjekkoslovakia/Czechoslovakia	682	26	359	218	57	22
Ungarn/Hungary	572	52	142	291	69	18
Andre/Others	750	72	372	223	72	11
ØST-EUROPA/E. EUROPE	16041	1660	6235	6516	1221	409

Land/Alder Verdensdel/Age	Totalt Total	År/Year 0-15	År/Year 16-30	År/Year 31-45	År/Year 46-60	År/Year Over 60
Canada	1712	159	510	631	232	180
USA	13497	1560	3574	4080	1800	2483
NORD-AMERIKA/N. AMERICA	15209	1719	4084	4711	2032	2663
Brasil/Brazil	488	108	166	184	23	7
Chile	4994	1308	1463	1775	344	104
Colombia	480	287	77	93	14	9
Andre /Others	1534	295	549	538	116	36
LATIN-AMERIKA/L.-AMERICA	7496	1998	2255	2590	497	156
Australia	794	65	336	242	104	47
Andre /Others	326	29	124	127	37	9
OSEANIA/OCEANIA	1120	94	460	369	141	56
Statsløse/Stateless	492	124	210	130	21	7
TOTALT/TOTAL	135118	21380	46636	46286	14493	6323

De fleste tillatelser gis for 1 år om gangen.

Tabellen omfatter personer som oppholder seg i Norge utover 3 måneder, eller som tar arbeid i Norge. Personer som har en tillatelse som er utløpt er tatt med. Noen av disse kan ha en søknad til behandling. Personer som er døde eller utreist er ikke inkludert, men mange dødsfall og utreiser er ikke meldt og registrert.

The majority of permits are granted for one year at a time.

The table comprises people who stay in Norway longer than 3 months, or who take employment in Norway. Those persons with a work or residence permit which has expired are included. Some of these may have an application under processing. Any persons who have died or left the country are not included, however, many deaths and departures have not been reported or registered.

5. OPPHOLDSTILLATELSER INNVILGET I 1992 OG GRUNNLAGET FOR OPPHOLDSTILLATELSENE

RESIDENCE PERMITS GRANTED IN 1992 AND REASON FOR GRANTING RESIDENCE PERMIT

Land/Country Verdensdel/Continent	Totalt åntall Total number	Fam.- gjf. Fam. reun.	Utdan- ning Edu- cation	Andre Others	For- nyelse Renewal	Bos.till Settlem. perm.
Irak/Iraq	401	77	1	0	59	264
Iran	2391	195	1	0	348	1847
Libanon/Lebanon	252	36	1	0	62	153
Andre/Others	305	94	4	0	77	130
MIDT-ØSTEN/MIDDLE EAST	3349	402	7	0	546	2394
Bangladesh	207	15	14	0	128	50
Filippinene/Philippines	1111	220	8	0	447	436
India	1046	132	21	0	367	526
Japan	167	46	18	1	58	44
Kina/China	921	149	62	8	415	287
Sør-Korea/South Korea	188	14	1	0	33	140
Pakistan	3364	406	14	0	916	2028
Sri Lanka	2350	299	17	0	1046	988
Thailand	756	228	5	0	344	179
Vietnam	2701	446	1	0	912	1342
Andre/Others	402	82	22	0	133	165
Resten av Asia/Rest of Asia	13213	2037	183	9	4799	6185
Etiopia/Ethiopia	689	57	20	0	150	462
Gambia/The Gambia	253	35	7	0	118	93
Ghana	688	83	85	1	409	90
Marokko/Morocco	898	164	5	0	215	514
Nigeria	171	15	12	0	95	49
Somalia	988	282	1	0	209	496
Andre/Others	1035	158	88	1	394	394
AFRIKA/AFRICA	4702	794	218	2	1590	2098
Belgia/Belgium	120	22	17	1	48	32
Frankrike/France	647	190	29	5	281	142
Hellas/Greece	67	12	3	1	20	31
Irland/Ireland	80	20	1	1	18	40
Italia/Italy	178	36	27	3	37	75
Nederland/The Netherlands	681	129	47	5	176	324
Portugal	156	21	2	0	54	79
Spania/Spain	192	24	12	4	33	119
Storbritannia/Great Britain	2071	500	33	12	640	886
Sveits/Switzerland	102	14	13	2	21	52
Tyrkia/Turkey	2337	326	6	1	813	1191
Tyskland/Germany	1003	128	108	11	210	546
Østerrike/Austria	60	6	1	3	13	37
Andre/Others	47	3	0	0	7	37
VEST-EUROPA/W. EUROPE	7741	1431	299	49	2371	3591
Bulgaria	150	47	7	5	52	39
Jugoslavia/Yugoslavia	1186	169	6	1	239	771
Polen/Poland	1420	301	8	8	568	535
Romania	178	47	8	1	52	70
Russland	104	56	35	5	4	4
Sovjetunionen/Soviet Union	280	68	11	15	157	29
Tsjekkoslovakia/Czechoslovakia	81	19	2	6	28	26
Ungarn/Hungary	85	17	4	4	25	35
Andre/Others	326	110	96	21	36	63
ØST-EUROPA/E. EUROPE	3810	834	177	66	1161	1572

Land/Country Verdensdel/Continent	Totalt antall Total number	Fam.- gjf. Fam. reun.	Utdan- ning Edu- cation	Andre Others	For- nyelse Renewal	Bos.till Settle perm.
Canada	220	44	23	13	70	70
USA	2131	478	190	84	910	469
NORD-AMERIKA/N. AMERICA	2351	522	213	97	980	539
Brasil/Brazil	176	29	10	0	61	76
Chile	2311	153	3	0	372	1783
Colombia	264	11	1	0	20	232
Andre /Others	503	125	50	1	142	185
LATIN-AMERIKA/L.-AMERICA	3254	318	64	1	595	2276
Australia	141	37	34	4	36	30
Andre /Others	75	21	23	1	18	12
OSEANIA/OCEANIA	216	58	57	5	54	42
Statsløse/Stateless	113	49	4	0	19	41
TOTAL/TOTAL	38749	6445	1222	229	12115	18738

De tre kolonnene til venstre gjelder første gangs oppholdstillatelse som er gitt i perioden. Første gangs oppholdstillatelse gitt til asylsøker og flyktninger er ikke tatt med.

Når tidligere asylsøkere og kvoteflyktninger får fornyelse er de bare telt med her hvis vedtaket er fattet på et annet grunnlag enn det opprinnelige.

Tidligere kvoteflyktninger og asylsøkere er telt med hvis de får bosettingstillatelse.

Forkortelser:

Fam.-gjf. – familiegjenforening

Bos.till. – bosettingstillatelse

The three columns to the left refer to initial residence permits which have been granted in the period. Initial residence permits given to asylum seekers and refugees are not included.

When previous asylum seekers and resettlement refugees receive a renewal of their permit it is only included here if the decision was based on other reasons than the original ones. Previous resettlement refugees and asylum seekers are included if they have received a settlement permit.

Abbreviations:

Fam. reun. – Reuniting of families

Settle. perm. – Settlement permit

6. ARBEIDSTILLATELSER INNVILGET, 1992 WORK PERMITS GRANTED, 1992

Grunnlag/Reason Første arbeidstillatelse/ First work permit	Antall Total	Vest- Europa Western Europe	Øst- Europa Eastern Europe	Nord- Afrika North Africa	Afrika resten Rest Africa	Midt- Østen Middle East	Asia resten Rest Asia	Nord- Amer. North Amer.	Latin- Amer. Latin Amer.	Oseania Oceania	Andre Others
Familiegjenforening/Reunite family	1903	406	266	161	103	60	638	144	108	12	5
Norske foreldre/Norwegian parents	36	19	0	1	0	0	0	13	0	3	0
Spesialist, individ/Specialist, individ	755	453	95	1	3	9	62	105	10	16	1
OECD Formidling/OECD allocation	5	4	0	0	0	0	1	0	0	0	0
Ervervsvirksomhet/Self-employed	11	5	1	0	0	1	4	0	0	0	0
Professor e.l./Professor etc.	13	5	2	0	1	0	2	3	0	0	0
Au pair/Au pair	202	65	31	0	1	0	85	15	3	2	0
Praktikant (trainee)/Trainee	971	256	612	3	16	6	19	41	12	6	0
Misjonær e.l./Missionary etc.	78	2	1	1	1	0	0	72	1	0	0
Fullført utdanning/Completed educ.	6	1	1	0	1	0	1	1	0	1	0
Musiker m.v./Musician etc.	564	83	399	2	17	0	10	39	11	3	0
Sesongarbeid/Seasonal worker	4690	86	4338	7	114	5	122	3	6	9	0
Korttidsspesialist/Short-term spec.	393	320	10	0	2	2	12	44	2	1	0
Arb. gjest (Atl.)/Guest worker (Atl.)	325	58	244	2	0	0	6	14	0	1	0
Forsker m.v./Researcher etc.	199	70	41	2	12	2	44	22	3	3	0
Gruppedlem/Group member	828	640	4	1	5	0	45	126	2	5	0
Spes., kont. sokkelen/Spec. cont. shelf	2	1	0	0	0	0	0	0	1	0	0
Korttidsspes, kont./Short-term, spec., cont.	66	62	0	0	0	0	0	3	0	1	0
Gruppedlem, kont./Group-memb., cont.	69	45	0	0	0	0	0	22	1	1	0
Sterke menn, hensyn/Strong hum. grounds	110	9	12	6	9	2	57	9	6	0	0
Totalt/Total	11226	2590	6057	187	285	87	1088	676	166	64	6
Fornyelser/Renewals	11214	3720	2791	331	314	245	2347	994	365	88	19
TOTALT/TOTAL	22440	6310	8848	518	599	332	3455	1670	531	152	25

Tillatelsene for sesongarbeide har en varighet på tre måneder i sommerhalvåret, og kan ikke fornyes. De andre tillatelsene gis som regel for 1 år, og kan normalt fornyes.

The permits for seasonal work have a duration of three months in the summer half-year and can not be renewed. The other permits are generally given for a period of one-year and normally can be renewed.

7. INNVILGET VISUM, 1992

GRANTED VISAS, 1992

Land/Country	Antall innvilgninger Number granted		
	Total Total	Menn Men	Kvinner Women
Irak/Iraq	76	48	28
Iran	989	451	538
Libanon/Lebanon	82	46	36
Syria	71	44	27
Andre/Others	86	60	26
MIDT-ØSTEN/MIDDLE EAST	1304	649	655
Bangladesh	93	62	31
Filippinene/Philippines	286	110	176
Hong Kong	76	44	32
India	377	233	144
Kina/China	424	278	146
Pakistan	489	296	193
Sri Lanka	206	126	80
Taiwan	101	72	29
Vietnam	102	84	18
Andre/Others	63	51	12
Resten av Asia/Rest of Asia	2217	1356	861
Algerie/Algeria	109	81	28
Egypt	54	45	9
Etiopia/Ethiopia	128	71	57
Ghana	88	64	24
Nigeria	91	63	28
Somalia	54	34	20
Sør-Afrika/South Africa	196	152	44
Andre/Others	492	343	149
AFRIKA/AFRICA	1212	853	359
Tyrkia/Turkey	303	214	89
Bulgaria	798	379	419
Jugoslavia/Yugoslavia	87	50	37
Romania	599	289	310
Russland/Russia	225	145	80
Sovjetunionen/Soviet Union	485	313	172
Andre/Others	133	85	48
EUROPA/EUROPE	2630	1475	1155
Andre/Others	47	35	12
TOTALT/TOTAL	7410	4368	3042

Stort sett omfatter visumtallene typiske turister eller andre, som skal være her under 3 måneder, og som ikke trenger oppholdstillatelse eller arbeidstillatelse.

I tillegg kommer det mange personer fra land som Norge har visumfrihetsavtale med, og som derfor ikke er med i tabellen. En del utenriksstasjoner har avgjørelsesmulighet til å innvilge visum på egenhånd og disse tallene er heller ikke inkludert i tabellen.

F.eks. ble det i 1992 gitt ca. 31.000 visum i Russland, 3100 i Estland og 2300 i India, for å nevne de største.

For the most part the visa figures comprise typical tourists or others who want to stay in Norway for less than three months and who do not need a residence or work permit. In addition, there are many persons in Norway who come from countries for which no visa is required by agreement, these are therefore not included in the table. Some of Norway's representation stations have the authority to decide and grant visas on their own and the figures from these are not included in the table.

Eg. In 1992 ca 31.000 visas were granted in Russia, 3.100 in Estonia and 2300 in India.

8. BORTVISNING VED INNREISE (asylsøkere unntatt), 1992
REJECTION ON ARRIVAL 1992, (asylum seekers omitted)

Sum vedtak <i>Number of decisions</i>	Grunnlag <i>Reason</i>						
	Mangl. pass/visum <i>No pass-port/visa</i>	Tidligere utvist <i>Previously expelled</i>	Mangl. till. No permit	Mangl. midler <i>No funds</i>	Tidligere straffet <i>Previously convicted</i>	Nord. passk. overensk. <i>Nordic Pass. Convention</i>	Rikets sikkerhet <i>National security</i>
1467	626	8	365	305	163	0	0

NB: Asylsøkere som ble bortvist er ikke medregnet.
 Bortvisningsvedtak vedrørende nordiske borgere er medregnet.

*Note: Asylum seekers who were rejected are not included.
 Rejection decisions concerning Nordic citizens are included.*

9. BORTVISNING ETTER INNREISE (asylsøkere unntatt), 1992
REJECTION AFTER ARRIVAL, 1992 (asylum seekers omitted)

Sum vedtak <i>Number of decisions</i>	Grunnlag <i>Reason</i>						
	Mangl. pass/visum <i>No pass-port/visa</i>	Tidligere utvist <i>Previously expelled</i>	Mangl. till. No permit	Mangl. midler <i>No funds</i>	Tidligere straffet <i>Previously convicted</i>	Nord. passk. overensk. <i>Nordic Pass. Convention</i>	Rikets sikkerhet <i>National security</i>
432	72	14	266	56	22	2	0

10. UTVISNING (asylsøkere unntatt), 1992
DEPORTATIONS 1992, (asylum seekers omitted)

Sum vedtak <i>Number of decisions</i>	Grunnlag <i>Reason</i>		
	Overtr. utl. loven <i>Viol. of immigr. Act</i>	Straffet <i>Convicted</i>	Rikets sikkerhet <i>National security</i>
314	104	209	1

Nordiske borgere er inkludert i tallene.
Nordic citizens are included in the figures.

11. INNVILGELSER AV SØKNADER 1992 (PROSENT)
GRANTED PERMITS 1992 (PERCENTAGE)

Land/Country <i>Verdensdel/Part of world</i>	Visum <i>Visa</i>	Oppholdstillatelser <i>Residence permits</i>	Arbeidstillatelser <i>Work permits</i>	Statsborgerborgerskap <i>Citizenship</i>
Midt-Østen/Middle East	63	94	98	86
Resten av Asia/Rest of Asia	59	85	89	93
Afrika/Africa	61	65	94	87
Vest-Europa/Western Europe	60	93	97	92
Øst-Europa/Eastern Europe	91	88	97	94
Amerika/America		93	97	93
Statsløse/Stateless	28	93	100	81
TOTALT 1992/TOTAL 1992	70	84	95	92

Vest-Europa inkluderer Tyrkia. Oseania er ikke tatt med pga. lave tall.
 Visumvedtak fattet ved utenriksstasjonene er ikke medregnet.

*West-Europa includes Turkey. Oceania not included due to low figures.
 Visas granted by Norway's representation stations are not included.*

12. ANKOMST ASYLSØKERE PR. MÅNED
ARRIVAL OF ASYLUM SEEKERS PER MONTH

	Totalt	Jan	Feb	Mar	Apr	Mai	Jun	Jul	Aug	Sep	Okt	Nov	Des
	Total	Jan	Feb	Mar	Apr	May	Jun	Jul	Aug	Sep	Oct	Nov	Dec
1991	4569	363	179	215	349	374	404	407	488	456	465	418	451
1992	5238	503	340	269	317	339	454	486	619	482	497	421	511

13. ANTALL ASYLSØKERE TIL NORGE
ETTER STATSBOGERSKAP OG VERDENSDDEL, 1992
NUMBER OF PERSONS SEEKING ASYLUM IN NORWAY
BY CITIZENSHIP AND CONTINENT, 1992

Europa/Europe	3602	Asia	819
Albania	37	Afghanistan	21
Bosnia-Herceg.	390	India	13
Bulgaria	42	Irak/Iraq	111
Estland/Estonia	23	Iran	130
Jugoslavia/Yugoslavia	2838	Israel	3
Kroatia/Croatia	44	Kina/China	25
Latvia	6	Kuwait	3
Polen/Poland	19	Laos	5
Romania	59	Libanon/Lebanon	65
Russland/Russia	32	Pakistan	17
SUS/UIS	44	Sri Lanka	403
Tsjekkoslovakia/Czechoslovakia	11	Syria	15
Tyrkia/Turkey	32	Andre/Others	8
Ukraina/Ukraine	8		
Ungarn/Hungary	6	Amerika/Americas	51
Andre/Others	11	Bolivia	4
		Colombia	7
Afrika/Africa	717	Peru	32
Algerie/Algeria	18	Andre/Others	8
Angola	3		
Egypt	5	Statsløse/Stateless	49
Elfenbenskysten/Ivory Coast	5	TOTALT/TOTAL	5238
Etiopia/Ethiopia	42		
Gambia/The Gambia	4		
Ghana	3		
Kenya	13		
Kongo	3		
Liberia	9		
Libya	5		
Marokko/Morocco	10		
Nigeria	5		
Rwanda	8		
Sierra Leone	13		
Somalia	444		
Sudan	29		
Sør-Afrika/South Africa	3		
Togo	17		
Tunisia	4		
Uganda	33		
Zaire	32		
Andre/Others	9		

14. ANKOMST ASYLSØKERE, KVARTRALSVIS 1992 (1991)
ARRIVAL OF ASYLUM SEEKERS, QUARTERLY 1992 (1991)

	1992	1991
1. kvartal/1st quarter	1112	757
2. kvartal/2nd quarter	1110	1127
3. kvartal/3rd quarter	1587	1351
4. kvartal/4th quarter	1429	1334
Totalt/Total	5238	4569

15. RESULTAT 1. INSTANS ASYLVEDTAK - KVARTALSVIS. ANTALL PERSONER OG SAKER, 1992

RESULT: INSTANCE OF ASYLUM DECISION. QUARTERLY. NUMBER OF PERSONS AND CASES, 1992

	TOTALT		ASYL		Oppholdstill. på humanitært gr.lag		AVSLAG	
	Saker	Pers	Saker	Pers.	Saker	Pers.	Saker	Pers
	TOTAL		ASYLUM		Granted stay on hum. grounds		REJECTION	
	Cases	Pers.	Cases	Pers.	Cases	Pers.	Cases	Pers.
1. kvart./1st quar.	695	874	14	14	302	352	379	508
2. kvart./2nd quar.	764	1014	12	14	195	232	557	768
3. kvart./3rd quar.	734	1004	13	16	238	314	483	674
4. kvart./4th quar.	854	1099	16	19	128	146	710	934
Total/Total	3047	3991	55	63	863	1044	2129	2884
Prosent pers./ Percent of pers.	100	100	1,8	1,6	28,3	26,2	69,9	72,2

16. RESULTAT ASYLVEDTAK FØRSTEINSTANS, 1983–1992

(Søknader som er trukket tilbake, er ikke tatt med. I årene 1983 t.o.m. 1986 viser tallene i tabellen antall saker. F.o.m. 1987 viser tallene antall personer).

RESULT: ASYLUM DECISIONS – FIRST INSTANCE, 1983–1992

(Applications which have been withdrawn are not included. For 1983 up to and including 1986 the figures in the table refer to the number of cases. As of 1987 the figures refer to the number of persons).

År Year	Totalt Total	Innvilget asyl Granted asylum	Innvilget oppholdstillatelse Granted residence permit	Avslag Rejection
1983	107 (100%)	31 (29,0%)	56 (52,3%)	20 (18,7%)
1984	179 (100%)	43 (24,0%)	93 (52,0%)	43 (24,0%)
1985	627 (100%)	126 (20,1%)	351 (56,0%)	150 (23,9%)
1986	760 (100%)	176 (23,2%)	426 (56,0%)	158 (20,8%)
1987	3496 (100%)	271 (7,8%)	2379 (68,0%)	846 (24,2%)
1988	6372 (100%)	147 (2,3%)	4110 (64,5%)	2115 (33,2%)
1989	6932 (100%)	338 (4,9%)	3667 (52,9%)	2927 (42,2%)
1990	3386 (100%)	108 (3,2%)	1219 (36,0%)	2059 (60,8%)
1991	4020 (100%)	101 (2,5%)	1654 (41,1%)	2265 (56,3%)
1992	3991 (100%)	63 (1,6%)	1044 (26,2%)	2884 (72,3%)

Asylsøkere som får avslag i førsteinstans, bruker ofte retten til å klage:

I 1987 ble det behandlet 144 klagesaker omfattende 170 personer. Vedtaket ble omgjort i 46,5% av sakene. I 1988 omfattet klagesaker totalt 681 personer, hvorav 321 fikk vedtaket omgjort. I 1989 ble det behandlet klagesaker for 2940 personer, hvorav 49% (1430) fikk vedtaket omgjort. I tillegg fikk 49 personer vedtaket omgjort etter at 340 personer hadde begjært omgjøring. I 1990 ble det behandlet klagesaker for 1833 personer, hvorav 11,3% (207) fikk vedtaket omgjort. I tillegg fikk 69 personer vedtaket omgjort etter at 452 personer hadde begjært omgjøring. I 1991 ble det behandlet klagesaker for 1491 personer, hvorav 11,3% (168) fikk vedtaket omgjort. I tillegg fikk 77 personer vedtaket omgjort etter at 305 personer hadde begjært omgjøring. For 1992, se tabellene 17, 18, 19 og 20.

Asylum seekers whose application in the first instance is rejected often use their right to appeal:

In 1987 144 appeals comprising 170 persons were heard. The decisions were reversed in 46.5% of the cases. In 1988 appeals comprising a total of 681 persons were heard and 321 had the decision reversed. In 1989 appeals comprising 2940 persons were heard. 49% (1430) had their decision reversed. In addition, 49 persons had their decision reversed after 340 persons had petitioned for reversal. In 1990 appeals comprising 1833 persons were heard. 11.3% (207) had their decision reversed. In addition, 69 persons had their decision reversed after 452 persons had petitioned for reversal. In 1991 appeals comprising 1491 persons were heard. 11.3% (168) had their decision reversed. In addition, 77 persons had their decision reversed after 305 persons had petitioned for reversal. For 1992, see table 17, 18, 19 and 20.

17. RESULTAT KLAGE ASYLVEDTAK. ANTALL PERSONER OG SAKER. 1992

RESULT: APPEALS OF ASYLUM DECISIONS. NUMBER OF PERSONS AND CASES, 1992

	TOTALT		ASYL		Oppholdstill. på humanitært gr.lag		AVSLAG	
	Saker Cases	Pers Pers.	Saker Cases	Pers. Pers.	Saker Cases	Pers. Pers.	Saker Cases	Pers Pers.
	TOTAL		ASYLUM		Granted stay on hum. grounds		REJECTION	
Totalt/Total	1563	2136	11	14	155	243	1397	1879
Prosent pers./ Percent of pers.	100		1		11		88	

18. RESULTAT BEGJÆRING OM OMGJØRING. SAKER OG PERSONER. 1992

RESULT: PETITION FOR REVERSAL. CASES AND PERSONS. 1992

	TOTALT		ASYL		Oppholdstill. på humanitært gr.lag		AVSLAG	
	Saker Cases	Pers Pers.	Saker Cases	Pers. Pers.	Saker Cases	Pers. Pers.	Saker Cases	Pers Pers.
	TOTAL		ASYLUM		Granted stay on hum. grounds		REJECTION	
1992	399	580	47	64	139	207	213	309
Prosent pers./ Percent of pers.	100		11		36		53	

19. RESULTAT FØRSTEINSTANS ASYLVEDTAK ETTER VERDENSDDEL *. ANTALL PERSONER (PROSENTTALL I PARENTES). 1992

RESULT: FIRST INSTANCE OF ASYLUM DECISIONS BY CONTINENT*. NUMBER OF PERSONS, (PERCENTAGE IN PARENTHESIS) 1992

Verdensdel Continent	Totalt Total	Innvilget asyl Granted asylum	Innvilget opphold på hum gr.lag Granted stay on hum. grounds	Avslag Rejection
Asia	796	38 (5%)	412 (52%)	346 (43%)
Europa/Europe	2278	11 (0%)	17 (1%)	2250 (99%)
Afrika/Africa	867	8 (1%)	601 (69%)	258 (30%)
Amerika/America	50	6 (12%)	14 (28%)	30 (60%)
TOTAL/TOTAL	3991	63 (2%)	1044 (26%)	2884 (22%)

*Statsløse er inkludert i Asia, hovedsaklig palestinere.

*Stateless people are included under Asia, this mainly comprises Palestinians.

20. RESULTAT KLAGEVEDTAK ETTER VERDENSDDEL*. ANTALL PERSONER (PROSENTTALL I PARENTES). 1992

RESULT: APPEAL OF DECISION. BY CONTINENT. NUMBER OF PERSONS, (PERCENTAGE IN PARENTHESIS) 1992*

Verdensdel <i>Continent</i>	Totalt <i>Total</i>	Innvilget asyl <i>Granted asylum</i>	Innvilget opp- hold på hum gr.lag <i>Granted stay on hum. grounds</i>	Avslag <i>Rejection</i>
Europa/ <i>Europe</i>	1412	0	79	1333
Asia	334	3	111	220
Afrika/ <i>Africa</i>	368	1	63	304
Amerika/ <i>America</i>	22	0	0	22
TOTAL/TOTAL	2136 (100%)	4 (0,2%)	253 (11,8%)	1879 (88%)

*Statsløse er inkludert i Asia, hovedsaklig palestinere.

**Stateless people are included under Asia, this mainly comprises Palestinians.*

21. RESULTAT BEGJÆRING OM OMGJØRING. ETTER VERDENSDDEL*. ANTALL PERSONER (PROSENTTALL I PARENTES). 1992

RESULT: PETITION FOR REVERSAL. BY CONTINENT. NUMBER OF PERSONS, (PERCENTAGE IN PARENTHESIS) 1992*

Verdensdel <i>Continent</i>	Totalt <i>Total</i>	Innvilget asyl <i>Granted asylum</i>	Innvilget opp- hold på hum gr.lag <i>Granted stay on hum. grounds</i>	Avslag <i>Rejection</i>
Europa/ <i>Europe</i>	240	0	48	192
Asia	53	4	9	40
Afrika/ <i>Africa</i>	89	0	10	79
Amerika/ <i>America</i>	9	0	1	8
TOTAL/TOTAL	391 (100%)	4 (1%)	68 (17%)	319 (82%)

*Statsløse er inkludert i Asia, hovedsaklig palestinere.

**Stateless people are included under Asia, this mainly comprises Palestinians.*

22. PERSONER OG FAMILIE-ENHETER I STATLIG MOTTAK. 1992

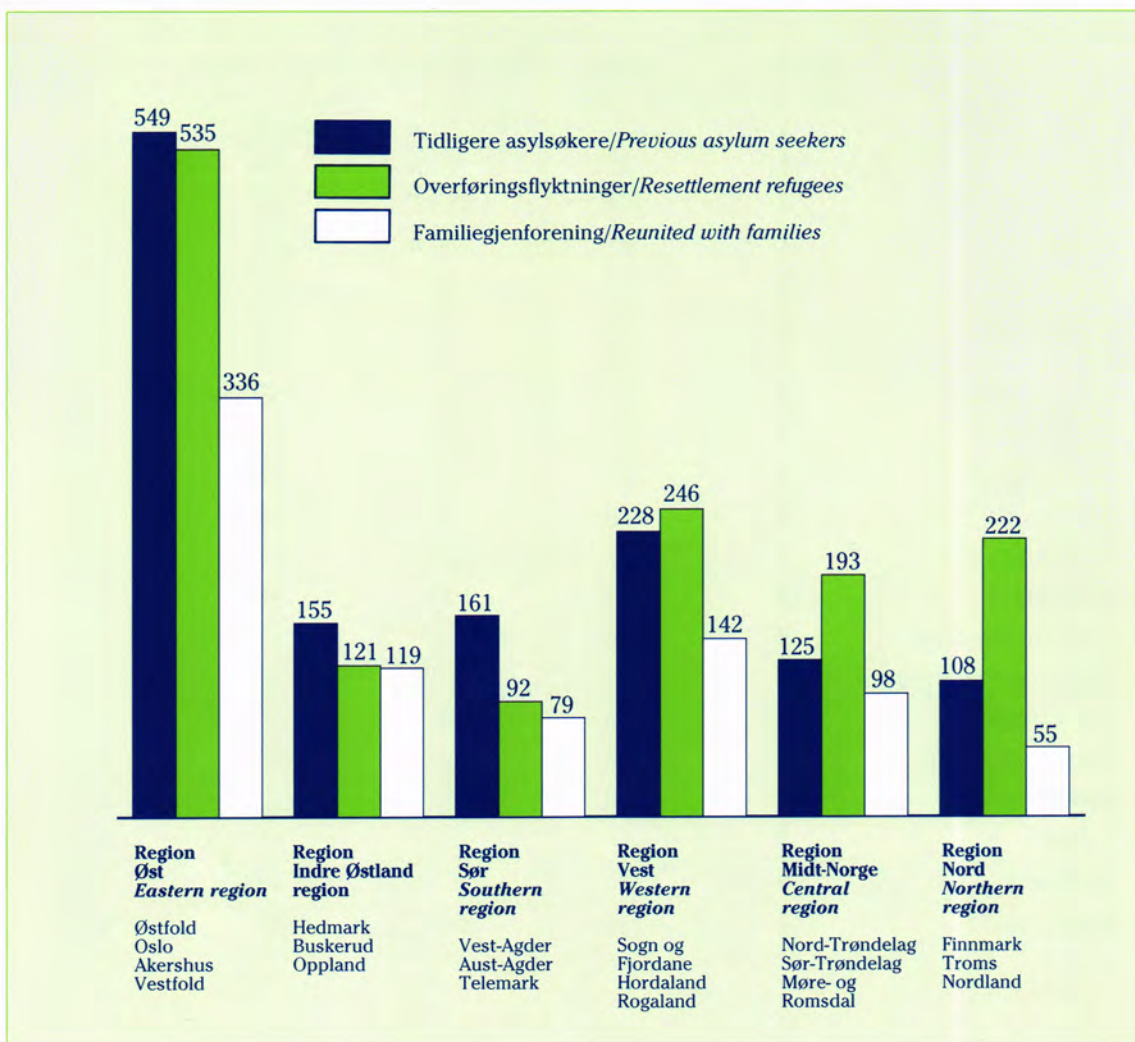
NUMBER OF PERSONS AND FAMILY UNITS IN RECEPTION CENTRES, 1992

Antall personer/Number of persons	Tid/As of			
	1-92	5-92	9-92	12-92
Pers. tot. i statlig mottak/ <i>Persons in reception centres</i>	3643	3826	4241	4733
Menn over 18 år/Men over 18 years of age	1701	1718	1809	1939
Kvinner over 18 år/Woman over 18 years of age	776	846	960	1098
Enslige mindreårige/Unacompanied minors	140	152	166	185
Familie-enheter/Family units	557	607	713	793
Pers. som var innvilget asyl eller opphold på humanitært grunnlag og ventet på kommune plass/ <i>Persons who were granted asylum or res. permit on humanitarian grounds and are waiting for a place in a municipality</i>	590	658	531	465
Pers. med midlertidig beskyttelse/ <i>Persons granted temporary protection</i>	-	-	-	105

23. BOSETTING. FYLKESVIS. 1992
SETTLEMENT BY COUNTY, 1992

	Antall kommuner	Tidligere asylsøkere	Overf. flyktninger	Fam.gjenf. med flyktn. og tidl.	Sum
	<i>Number Municipal.</i>	<i>Previous asylum seek.</i>	<i>Resettlement refugees</i>	<i>Reunite fam. w/ref. and pr. asy.</i>	<i>Total</i>
Østfold	14	36	50	60	146
Akershus	16	106	143	64	313
Oslo	1	363	260	166	789
Vestfold	10	44	82	46	172
Hedmark	10	48	55	40	143
Oppland	9	53	35	45	133
Buskerud	8	54	31	34	119
Telemark	8	86	30	33	149
Aust-Agder	5	15	18	27	60
Vest-Agder	4	60	44	19	123
Rogaland	11	78	129	71	278
Hordaland	12	114	110	42	266
Sogn og Fjordane	8	36	7	29	72
Møre- og Romsdal	14	21	72	26	119
Sør-Trøndelag	7	46	65	46	157
Nord-Trøndelag	4	58	56	26	140
Nordland	13	40	149	12	201
Troms	7	41	73	14	128
Finnmark	6	27	–	29	56
Sum/Total	167	1326	1409	829	3564

24. ANTALL BOSATTE I 1992 – OVERSIKT PR. REGION FOR TIDLIGERE ASYL-SØKERE, OVERFØRINGSFLYKTNINGER OG FAMILIEGJENFORENTE
NUMBER SETTLED IN 1992. OVERVIEW BY REGION OF PREVIOUS ASYLUM SEEKERS, RESETTLEMENT REFUGEES AND THOSE REUNITED WITH FAMILIES



25. OVERFØRINGSFLYKTNINGER ANKOMMET 1983–1992
ARRIVAL OF RESETTLEMENT REFUGES, 1983–1992

År/Year	Antall/Number
1983	879
1984	668
1985	774
1986	843
1987	1043
1988	765
1989	1051
1990	973
1991	1114
1992	1395

26. REPATRIERING. 1992
REPATRIATION, 1992

Hjemland Native country	Ant. personer Numb. of persons
Chile	149
Iran	12
Andre/Others	1
TOTAL/TOTAL	162

Fram til 1988 inkluderer tallene også familiegjenforeninger. Fra og med 1988 er disse ikke medregnet.

Up until 1988 the figures also include reunited families. As of 1988 these are not included in the figures.

VEDLEGG 4

OVERSIKT OVER SENTRALE BEGREPER

ARBEIDSTILLATELSE:

Alle utlendinger – unntatt nordiske borgere – som skal ha et arbeid i Norge, må ha arbeidstillatelse.

ASYL:

Å få asyl betyr å få beskyttelse mot forfølgelse. Personer som får asyl i Norge, får status som flyktninger.

ASYLSØKER:

Person som kommer på egenhånd og uanmeldt til Norge, og ber om å bli godkjent som flyktning, kalles asylsøker inntil søknaden er avgjort. I 1992 søkte 5238 personer asyl i Norge.

AVSLAG:

Det betyr å få negativt vedtak på søknaden. I 1992 fikk ca. 72 prosent av asylsøkerne avslag på sin søknad. Men de kunne klage på avgjørelsen og eventuelt bli her i klagetiden. 2136 av 2884 asylsøkere som i 1992 fikk avslag, klaget til Justisdepartementet. Avslagsprosenten i andre sakstyper varierte mellom 5 prosent (arbeidstillatelse) og 30 prosent (visum).

BORTVISNING:

En utlending kan nektes adgang til Norge ved grensen, eller må reise ut av Norge etter et kortere eller lengre opphold her, men er ikke nektet adgang til Norge på et senere tidspunkt (se utvisning).

BOSETTING I KOMMUNEN:

Staten anmoder kommunene om å ta imot et visst antall flyktninger og personer med opphold på humanitært grunnlag.

DRIFTSOPERATØR:

Står for den daglige drift av statlige mottak for asylsøkere. Kan være en kommune, frivillig organisasjon o.l. (Se statlig mottak).

ENSLIGE MINDREÅRIGE ASYLSØKERE:

Asylsøkere som er under 18 år og som er uten foreldre eller andre med foreldreansvar. Det er opprettet spesielle mottak for enslige mindreårige asylsøkere.

FAMILIEGJENFORENING:

Kan innvilges den nærmeste familie, normalt ektefelle og barn under 18 år.

FLYKTNING:

Omfatter både overføringsflyktninger og asylsøkere som får innvilget asyl.

FLYKTNINGREGISTERET:

Inneholder opplysninger om alle personer som kommer hit, og som har vært i transittmottak. De aller fleste er asylsøkere. Har også opplysninger om hvilke mottak personene bor i, og hvilke kommuner de bosettes i. Omfatter også personer som er repatriert, dvs. personer som reiste tilbake til hjemlandet sitt med offentlig støtte.

FREMKON:

Utlendingsmyndighetenes felles EDB-baserte personregister og saksoppfølgingssystem. Inneholder også muligheter for statistikkproduksjon. Har vært i drift siden april 1988.

FREMMEDLOVEN:

Lov av juni 1956 om utlendingers adgang til riket mm. Ble erstattet av den nye Utlendingsloven 1.1.91

FØRSTEINSTANS:

Utlendingsdirektoratet behandler alle asylsøknader i første instans. Eventuelle klager behandles som regel av Justisdepartementet.

INNVANDRERE:

Fellesbetegnelse på personer med utenlandsk bakgrunn som er bosatt i Norge, uansett opprinnelig årsak til innvandring.

INNVANDRINGSREGULERING:

Oppholdstillatelse og arbeidstillatelse i Norge gis bare til utlendinger som oppfyller visse bestemte vilkår. For eksempel kan det gis tillatelse til spesialister, familiemedlemmer av folk som allerede bor her, o.a.

INTEGRERING:

Gjeldende prinsipp i norsk innvandringspolitikk som betyr at innvandrere ikke skal tvinges til å bli "heil-norske", men ha mulighet til å ta vare på sitt språk og sin kultur (integrering vs. assimilering). Men såvel innvandrere som nordmenn må respektere norsk lov og sentrale normer og verdier, f.eks. ytringsfriheten.

Målet ved integreringen er mest mulig reell likestilling mellom innvandrere og nordmenn.

KLAGE:

Klage på vedtak fattet i førsteinstans (UDI) kan eventuelt rettes til Justisdepartementet.

KRIGSFLYKTNING:

Flyktninger som kommer fra fangeleirer kal-

les krigsflyktninger. I 1992 ble begrepet brukt i forbindelse med de 188 bosniske flyktningene som kom fra serbiske fangeleirer, samt familiemedlemmer til disse.

MIDLERTIDIG BESKYTTELSE:

Oppholdstillatelse som gis krigsflyktninger og deres familiemedlemmer for 6 måneder av gangen. I 1992 fikk omlag 350 bosniske krigsflyktninger og deres familiemedlemmer midlertidig beskyttelse.

OPPHOLD PÅ HUMANITÆRT GRUNNLAG:

Gis til asylsøkere som ikke får asyl, men hvor sterke menneskelige hensyn taler for at de får bli.

OPPHOLDSTILLATELSE:

Alle utlendinger – unntatt nordiske borgere – må ha oppholdstillatelse hvis oppholdet i landet skal vare utover 3 måneder.

OVERFØRINGSFLYKTNINGER: (KVOTEFLYKTNINGER)

Overføringsflyktninger kommer til Norge som regel etter anmodning fra FNs Høykommissær for flyktninger. Regjeringen fastsetter årlig hvor mange overføringsflyktninger som kan tas imot i Norge.

POLITIAVHØR:

Så raskt som mulig etter ankomst til Norge avhøres asylsøkeren av politiet. Han/hun må forklare grunnen til å søke asyl. Opplysningene herfra danner grunnlaget for asylsøknaden.

REGIONKONTOR:

Seks regionkontorer bistår UDI i bl.a. arbeidet med mottak av asylsøkere og bosetting av de som får bli i landet. Regionkontorene ligger i Narvik, Trondheim, Bergen, Kristiansand, Oslo og Gjøvik.

REPATRIERING:

Norske myndigheter støtter flyktninger og personer med oppholdstillatelse på humanitært grunnlag, som frivillig vil vende tilbake til hjemlandet. Den økonomiske støtten skal dekke en del utgifter i forbindelse med hjemreisen. Dette kalles Repatrieringsprogrammet.

STATLIGE MOTTAK:

Staten har ansvar for at asylsøkere skal ha et sted å bo mens asylsøknaden behandles. Asylsøkerne får hjelp til det nødvendigste av mat og klær. Stedene har nøktern standard og fortrinnsvis selvhushold.

TRANSITTSTED:

Midlertidig oppholdssted til asylsøkeren er avhørt av politiet og har gjennomgått helse sjekk.

UTLENDINGSLOVEN:

Lov av 24.juni 1988 om utlendingers adgang til riket og deres opphold her. Trådte i kraft 1.1.91 og erstattet Fremmedloven av 1956.

UTVISNING:

En utlending må reise ut av landet og får ikke lov til å komme tilbake igjen.

VISUM:

Utenlandske statsborgere som skal til Norge, må som regel søke om visum ved en norsk utenriksstasjon. Norge har imidlertid visumfrihetsavtaler med en rekke land. Statsborgere fra disse land kan reise til Norge for kortere opphold (inntil 3 måneder) uten å måtte ha visum på forhånd. I løpet av 1992 har UDI innvilget 7410 utlendinger besøksvisum. I tillegg innvilget utenriksstasjonene ca.42000 visum.

NOTATER:

+

NOTATER:

REGIONKONTORER

Regionkontor

Nord

Finnmark

Troms

Nordland

Dronningensgt. 49

8500 Narvik

Tlf.: 082-46 550

Telefax: 082-46 980

Regionkontor

Midt-Norge

Nord-Trøndelag

Sør-Trøndelag

Møre og Romsdal

Peter Eggesplass 2

7011 Trondheim

Tlf.: 07-89 24 00

Telefax: 07-89 24 01

Regionkontor

Vest

Sogn og Fjordane

Hordaland

Rogaland

Fjøsangervei 45

5037 Solheimsvik

Tlf.: 05-20 03 60

Telefax: 05-20 07 84

Regionkontor

Sør

Vest-Agder

Aust-Agder

Telemark

Dronningensgt. 16

4610 Kristiansand

Tlf.: 38 02 06 70

Telefax: 38 02 04 80

Regionkontor

Øst

Østfold

Oslo

Akershus

Vestfold

Keysersgt. 2

0130 Oslo

Tlf.: 22 36 43 30

Telefax: 22 20 32 17

Regionkontor

Indre Østland

Hedmark

Oppland

Buskerud

Brennerivn. 1

2800 Gjøvik

Tlf.: 61 17 09 10

Telefax: 61 17 08 95



Utlendingsdirektoratet
Postadresse: Postboks 8108 Dep.
0032 Oslo
6-93 - 3000

ISSN 0803-8554

ISBN 82-427-0976-9

